

6010034034

3.4.N _____ 1.41

МИНИСТЕРСТВО КУЛЬТУРЫ РОССИЙСКОЙ ФЕДЕРАЦИИ

индекс

ПАМЯТНИКИ ИСТОРИИ И КУЛЬТУРЫ РОССИЙСКОЙ ФЕДЕРАЦИИ

(недвижимые)

СОЮЗНАЯ РЕСПУБЛИКА Российская Федерация
 Департамент культурного наследия МК РФ

(наименование республиканского органа охраны памятников)

ПАСПОРТ

I. НАИМЕНОВАНИЕ ПАМЯТНИКА Колокольня Троицкого Собора

II. ТИПОЛОГИЧЕСКАЯ ПРИНАДЛЕЖНОСТЬ

| Памятник археологии | Памятник истории | Памятник архитектуры | Памятник монумент. искусства |
|---------------------|------------------|----------------------|------------------------------|
| | | 4 | |

III. ДАТИРОВКА ПАМЯТНИКА (или дата исторического события, с которым связано возникновение памятника — для памятников истории)

рубеж XV-XVIII-XIX вв.

IV. АДРЕС (местонахождение) ПАМЯТНИКА Псковская область, г. Псков,
(АССР, край, область, район, автономная обл.,
Кремль
 национальный округ, населенный пункт; пути подъезда)

V. ХАРАКТЕР СОВРЕМЕННОГО ИСПОЛЬЗОВАНИЯ

| по первонач. назначению | культурно-просветит. | туристско-экскурсион. | лечебно-оздоровительн. | жилые помещения | хозяйственное | не используется |
|-------------------------|-------------------------|-----------------------|----------------------------|-----------------|--|-----------------|
| + | музей библ. клуб. | | больн. санит. д-отд. | | учреждение торгов. промышл. склад | |

ПРИЛОЖЕНИЯ:

| | |
|--------------------|---|
| Фото общего вида — | 2 |
| Фото фрагментов — | 1 |
| Генплан — | 1 |
| Омеры: план — | 6 |
| фасад — | |
| разрез — | |
| Схематический план | |
| фотодубликации | 1 |
| Вкладыш | 2 |

I. ИСТОРИЧЕСКИЕ СВЕДЕНИЯ:

| | |
|---|---|
| для памятников археологии | — история возникновения, кем и когда производились разведки и раскопки, место хранения коллекции. |
| для памятников истории | — история возникновения: краткая характеристика событий и лиц, в связи с которыми объект приобрел значение памятника. |
| а) для памятников архитектуры и монументального искусства | — автор, строитель, заказчик, история создания |

Точная дата строительства и автор проекта не известны.

Как видно из описаний Псковских укреплений 1624, 1644, 1655, 1699 и 1701 гг. (1) и чертежа 1694 г. (2) до начала XVIII в. Троицкая колокольня располагалась на южной стене Кремля. Описания позволяют с уверенностью утверждать, что на месте ныне существующей колокольни в XVII в. никаких сооружений не существовало.

Впервые новую Троицкую колокольню, встроенную в восточную стену Кремля фиксирует план псковских укреплений 1706 г. (3) Первоначально колокольня имела 4 яруса (возможно и погреба). Ярусы не разделялись внутренними стенами. На чертеже с натуры 1740 г. (4) колокольня имеет 4 сохранившихся донные яруса, включая ярус звонов, и завершается невысоким шатром без полиц, с слуховыми окнами на четыре стороны. Видимо, завершение это первоначально.

В описании 1763 г. (5) про колокольню сказано: "верх крыт жестью, в ней часы немецкие, колоколов больших и малых в семи окнах шестнадцать".

В 1770 г. сгорел шатер (6) и в каком виде он был восстановлен неизвестно.

Существующие верхний ярус звонов и завершение со шпилем по формам датируется началом XIX в. В 1821 году на виде Кремля (7) колокольня уже имеет современный облик. При обследовании железных связей в 1991-92 гг на связи в южном проеме А.М.Лебедевым обнаружено заводское клеймо "1804", что соответствует датам строительных работ на колокольне в 1803-1806 гг. (8) Для звона верхний ярус в течение всего XIX в. не использовался (9), следовательно его появление было вызвано прежде всего эстетическими соображениями. В нижнем кирпичном восьмерике под шпилем, решенном в виде аттика, по традиции со старым шатром XVII века, поместили часы с циферблатами на 4 стороны. К середине XIX в.

См. Вкладыш N 1

б) перестройки и утраты, изменившие первоначальный облик памятника;

Внешний вид колокольни практически не претерпел изменений. В 1980-82 гг. по проекту архитектора А.Воробьева сделана пристройка из плитняка с западной стороны колокольни, искажающая ее облик. В интерьерах еще до середины XIX в. в I в II ярусах верхняя часть палат была отсечена деревянными потолками, а палаты разгорожены обшивными перегородками. И.Ф.Годовиков пишет

См. Вкладыш N 1

в) реставрационные работы (общая характеристика, время, автор, место хранения документации).

В 1953 г. произведена стереофотограмметрическая съемка Псковского Кремля. Авторы Рахманинов Б., Евпалов А.Я., Полухин Н. Материалы хранятся в архиве ПИ "СПР" N 1-41/1-1-9. Крест и подкрестное яблоко позолочены при ремонте 1984 г. Центральная глава позолочена по меди после исправления деформаций каркаса в 1987 г.

См. Вкладыш N 1

VII. ОПИСАНИЕ ПАМЯТНИКА:

| | | |
|----|---------------------------------|--|
| а) | для памятников археологии | — характер культурного слоя, важнейшие находки. |
| | для памятников истории | — характеристика памятника, наличие, текст и время установления мемориальной доски. |
| | для памятников архитектуры | — основные особенности планировочной, композиционно-пространственной структуры и конструкций; характер декора фасадов и интерьеров, наличие живописи, скульптуры, прикладного искусства; строительный материал, основные габариты. |
| | для памятников монумент. иск-ва | — основные особенности композиционного и колористического решения: тексты, материал, техника, размер. |

Расположена на левом крутом берегу реки Псковы в восточной стене Кремля. Имеет 6 ярусов и три уровня венчания верхнего яруса звона. Пять ее ярусов расположены в нижней столпообразной части, которая внешне своим нерасчлененным объемом, мелкими окнами, напоминающими бойницы, подобна башне, квадратной в плане. Четвертый ярус является первым ярусом звона, где на каждую сторону выходят по два арочных проема, оснащенными деревянными балками для подвески колоколов в уровне пят арок, а чуть выше металлическими связями. Нижняя часть имеет деревянные ограждения. Верх четвертого яруса оформлен карнизом, внутри башни в уровне карниза расположен пятый ярус. Шестой — верхний ярус звона — надстройка, квадратная в плане меньше габаритов оснований башни. На каждую сторону выходит один арочный проем звона, оформленный рустом и замковым камнем. Уровень подвески малых колоколов в проемах арок поддержан на столбах профилированной тягой. Верх увенчан карнизом. Площадку ограждает парапет с каменными столбами. Венчает колокольню восьмигранный постамент с часами на основных гранях, выполненных в виде аттика. На крыше постамента установлен маленький восьмигранный объем — основание шпиля с яблоком и крестом.

В интерьере колокольни на каждом ярусе располагается по одному квадратному в плане помещению. Изначально ярусы не разделялись внутренними стенами. Просторные палаты двух нижних ярусов перекрыты сомкнутыми сводами с высоким подъемом. Откосы окон сильно расширяют их в интерьер, отчего окна маленькие снаружи в помещении выглядят весьма значительными. Распалубки над проемами врезаны в основную свод, придавая ему легкость. Из палаты второго яруса имеется вход во внутрестенную каморку. Третий ярус перекрыт пологой крышей с уклоном в проемы звонов. В ярусе звонов, завершающей башню, столбы, разделяющие арочные

См. Вкладыш N 1

б) общая оценка общественной, научно-исторической и художественной значимости памятника.

Троицкая колокольня — уникальное сооружение, сочетающее черты псковской гражданской и крепостной архитектуры. Это последнее крупное самостоятельное произведение псковских мастеров, выполненное ими в местной архитектурной традиции.

VIII. ОСНОВНАЯ БИБЛИОГРАФИЯ, АРХИВНЫЕ ИСТОЧНИКИ, ИНОКОГРАФИЧЕСКИЙ МАТЕРИАЛ

1. Цвылев С.А. Выписки из архивных документов XVII-XIX вв. о крепостных укреплениях г. Пскова. Архив ПИ "СПР" 1.0.-188/1-5-13.
2. ЦГАДА, ф.192, д.4. Рукописный план г. Пскова с изображением крепостной стены и Благовещенской церкви в Кремле, 1694 г.
3. ЦГАДА, ф.9, отд.1, кн.66, N 20. План Псковской крепости 1706 г.
4. ФЦГВИА, ф.3/349, оп.37, ед.хр.11373.

См. Вкладыш N 1

IX. ТЕХНИЧЕСКОЕ СОСТОЯНИЕ:

| | | хорошее | среднее | плохое | аварийное |
|---|---------------------------------------|---------|---------|--------|-----------|
| характеристика общего состояния: для памятников археологии | культурного слоя важнейших находок | | | | |
| для памятников архитектуры и истории | конструкций | + | | | |
| | стен | + | | | |
| | покрытий | + | | | |
| | потолков | + | | | |
| | пола | + | | | |
| в интерьере; | декора фасадов | + | | | |
| | интерьеров | + | | | |
| для памятников монументального искусства | живописи | | | | |
| | скульптуры | | | | |
| | прикладного иск-ва | | | | |
| | цоколя | | | | |
| | постаментов | | | | |
| | скульптуры | | | | |
| | грунта | | | | |
| | красочного слоя | | | | |

X. СИСТЕМА ОХРАНЫ:

а) категория охраны

| союзная | республ. | местная | не состоит |
|---------|----------|---------|------------|
| | + | | |

б) дата и № документа о принятии под охрану

Постановление Совета Министров

РСФСР N 1327 от 30.08.1960 г.

в) границы охранной зоны и зоны регулирования застройки (краткое описание со ссылкой на утверждающий документ)

Зона охраны утверждена в составе Проекта зон охраны памятников истории и культуры г. Пскова Решением областного Собрания депутатов от 29.06.95 г.

г) балансовая принадлежность и конкретное использование На балансе НПЦ по охране и использованию памятников истории и культуры. Действующая. РПЦ.

д) дата и № охранного документа охранный договор от 25.07.1995 г.

Дата составления паспорта

... декабрь ... 1996 г.

М. П.

Составитель, архитектор Руденко О.В.
(ф., и., о., должность или профессия)

Oh
(подпись)

Инспектор по охране памятников Солдатенко Л.А.

Л.А.
(подпись)

Псковская область, г.Псков, Кремль
Колокольня Троицкого Собора

Вкладыш N 1

к пункту VI-а:

когда колокольню зафиксировал в своем альбоме Годовиков И.Ф.(10), часы были утрачены, о чем он пишет в комментарии к чертежу. В конце XIX века на колокольне были установлены новые немецкие часы 1884 года, сохранившиеся до наших дней.

к пункту VI-б:

об использовании этих помещений соборным причтом для жилья (10). Существующие ныне деревянные конструкции III-IV ярусов (кроме балок под колокола) относятся к 1953-1957 гг.. Лестницы на новых местах, изменено число маршей (2 вместо 1), их оформление. Плоское перекрытие над V ярусом и лестница послевоенные. Место прежней лестницы неизвестно.

к пункту VI-в:

Архитектурно-археологический обмер III-VI ярусов выполнен в 1991-1992 гг. как основа для проекта реставрации деревянных перекрытий и лестницы между ярусами в связи с их ветхим состоянием. Автор архитектор А.М.Лебедев. Материалы хранятся в архиве ПИ "Спецпроектреставрация".

к пункту VII-а:

проемы, скруглены в интерьере. Три нижних яруса связывает крутая внутрискладчатая лестница в южной стене, перекрытая ступенчатыми сводиками. Выше - лестницы деревянные, устроенные внутри помещений. В толще западной стены и северо-западного столба звонков проходит первоначальный дымовой канал, начинающийся в нижнем ярусе (ныне не функционирует). Стены промежуточного V яруса наклонены внутрь колокольни. Они сложены из неотесанной плиты с напуском для перехода к габаритам верхнего яруса. Шестой ярус и его венчание сложены из кирпича. Лестница к часам трехмаршевая, расположена в юго-восточном углу. Два верхних марша сохранились первоначальными с начала XIX в. На стенах видны четкие следы примыкания нижнего марша. Марши лестницы по форме и конструкции близки лестницам в крепостной деревянной архитектуре. Перекрытие камеры с часами сохранилось первоначальное. Это досчатый настил из толстых брусчатых балок. Поверх настила лежит крестовина из парных балок, на которую опирается мачта шпиля. В уровне перекрытия при помощи конических сводиков верхний четверик переходит в восьмерик. Конструкции каркаса верхнего восьмерика и шпиля деревянные.

Габариты в плане - 13.3 x 13.2 м., высота 55 м.

к пункту VIII:

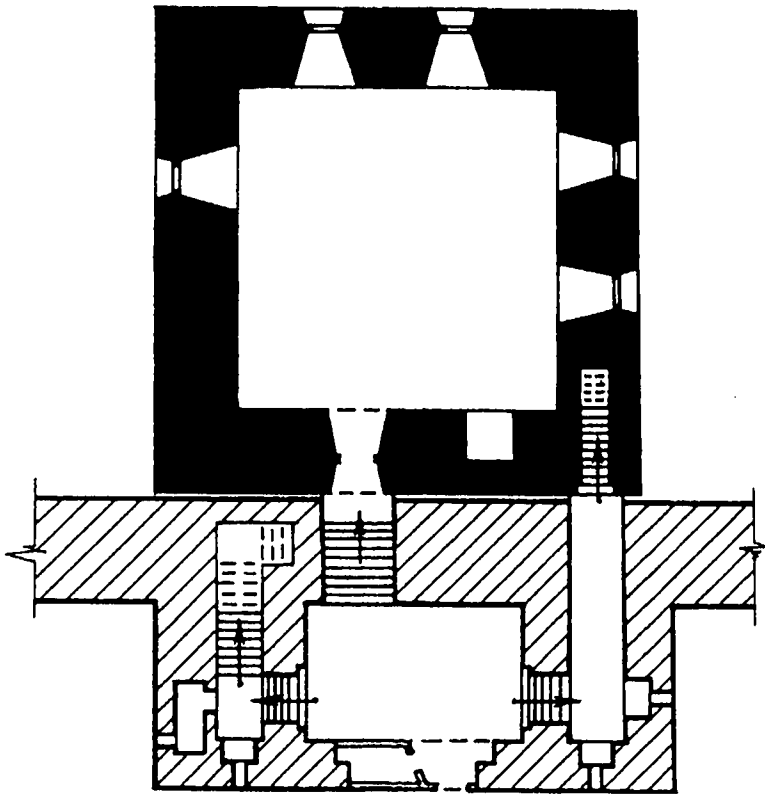
5.ЦГАДА, ф.280, оп.3, ед.хр.455, л.110б.

6.Цвылев С.А. Выписки из архивных документов... Домашняя летописная книга Онисима Негоновского.

См.Вкладыш N 2

ПСКОВСКАЯ ОБЛАСТЬ
г. Псков, Кремль
Колокольня Троицкого Собора, XVIII-XIX вв.
I ярус

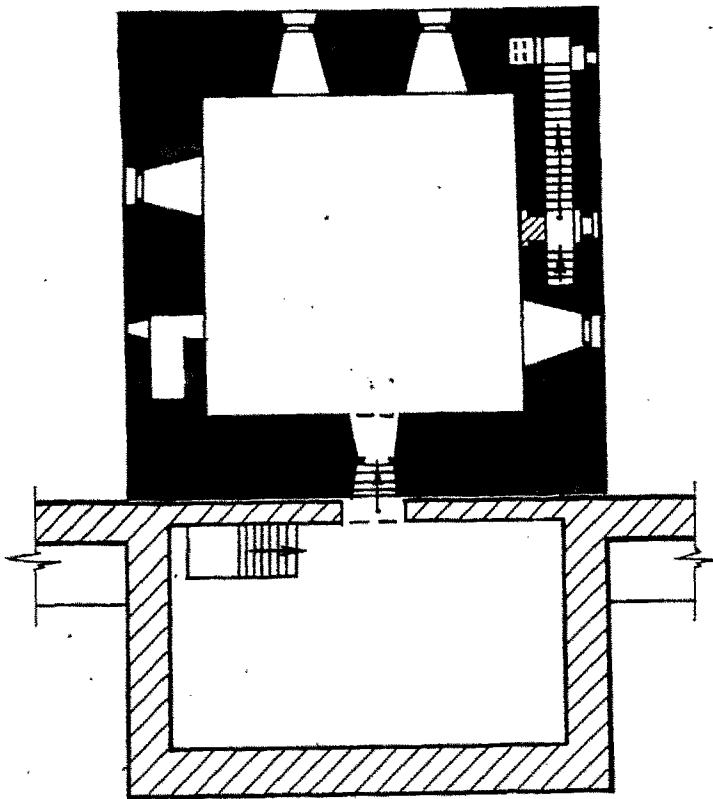
С ←



0 10м

Псковская область
г. Псков, Кремль
Колокольня Троицкого Собора, XVIII-XIX вв.
II ярус

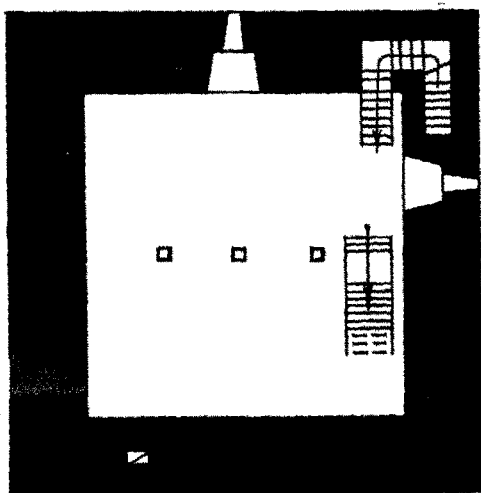
С



0 10М

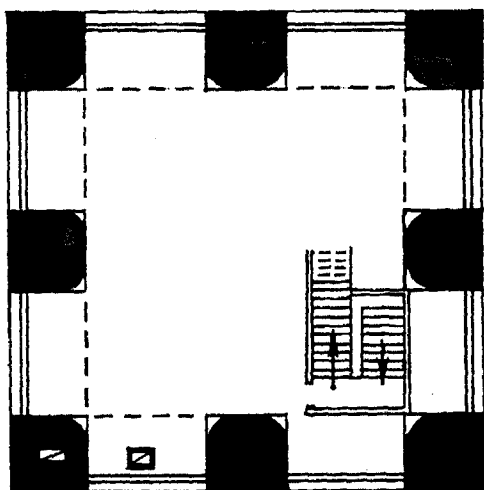
ПСКОВСКАЯ ОБЛАСТЬ
г. Псков, Кремль
Колокольня Троицкого Собора, XVIII—XIX вв.
III ярус

С ←



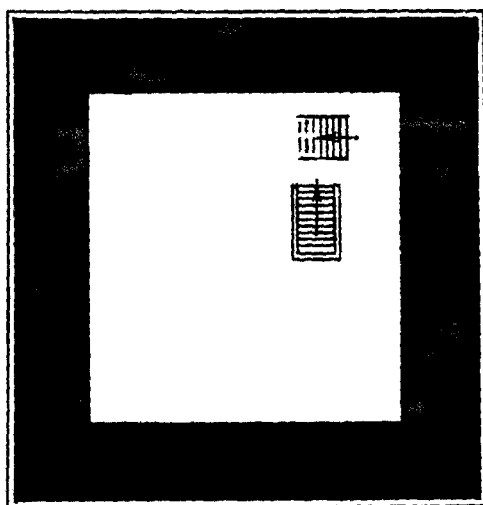
0 10 М

Псковская область
г. Псков, Кремль
Колокольня Троицкого Собора, XVIII—XIX вв.
IV ярус



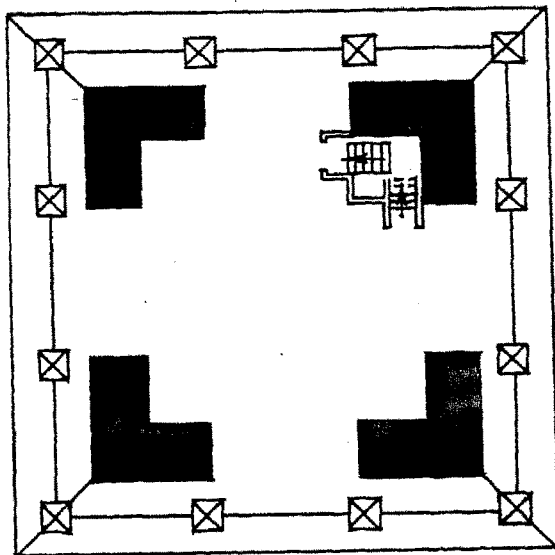
Псковская область
г. Псков, Кремль
Колокольня Троицкого Собора, XVIII—XIX вв.
V ярус

С ←

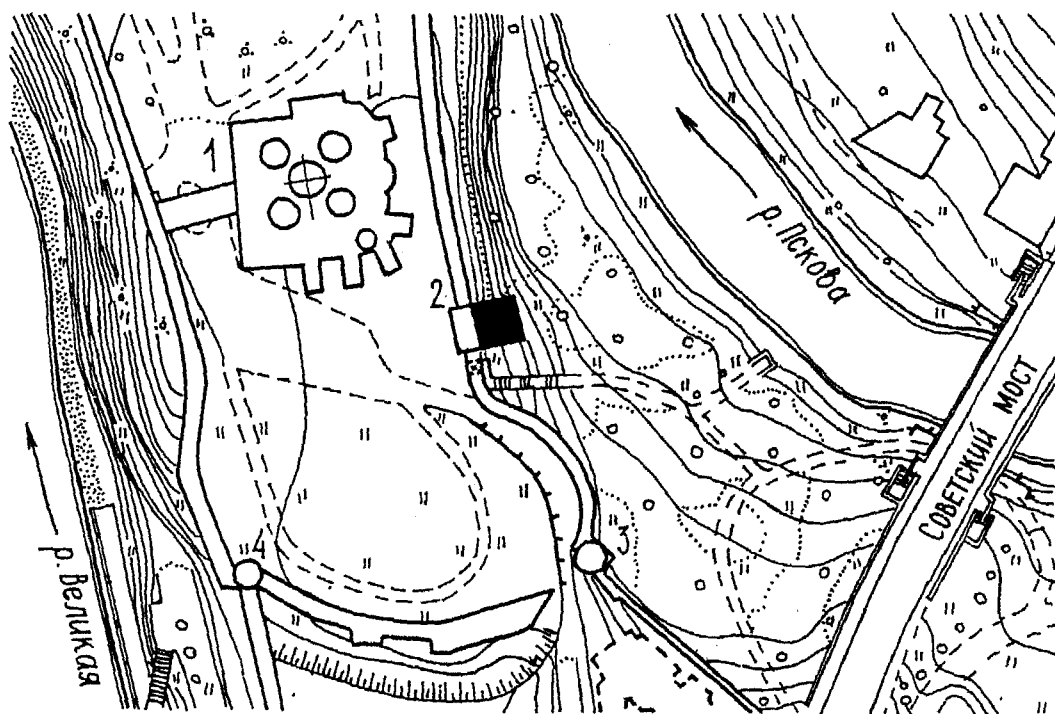


0 10м

Псковская область
г. Псков, Кремль
Колокольня Троицкого Собора, XVIII—XIX вв.
VI ярус

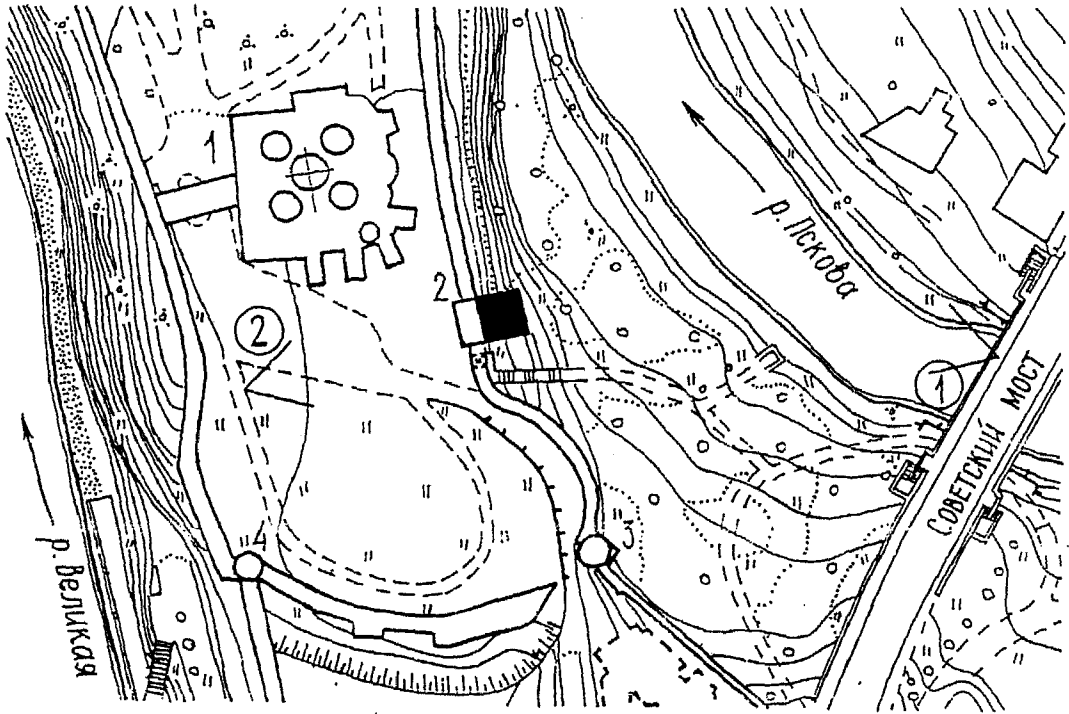


Псковская область
г. Псков, Кремль
Колокольня Троицкого Собора, XVIII-XIX вв.
ГЕНПЛАН



1. Троицкий Собор
2. Колокольня
3. Часовая башня
4. Смердя башня

ПСКОВСКАЯ ОБЛАСТЬ
г. Псков, Кремль
Колокольня Троицкого Собора, XVIII-XIX вв.
СХЕМА ФОТОФИКСАЦИИ



1. Троицкий Собор
2. Колокольня
3. Часовая башня
4. Смердя башня





Министерство культуры РФ Памятники истории и культуры РФ (недвижимые)

 Союзная республика Департамент культурного наследия

(наименование республиканского органа охраны)

 Адрес Исковская область, г. Псков, Кремль

(АССР, край, область, район, автономная обл. национальн. округ, населенный пункт)

УЧЕТНАЯ КАРТОЧКА Колоколеня Троицкого Собора

I. Наименование памятника

II. Типологическая принадлежность

III. Датировка памятника

IV. Характер современного использования

| | | | | | | |
|-------------------------------|---------------------------|---------------------------------|--------------------------|-----------------|---------------|-----------------|
| памятник археологии | памятник истории | памятник архитектуры археологии | памятник монумент. ис-ва | | | |
| XVIII-XIX вв. | | 4 | | | | |
| по первоначальному назначению | культурно-просветительное | туристско-экскурсионное | лечебно-оздоровительн. | жилые помещения | хозяйственное | не используется |
| + | | | | | | |

предлож. по использ. _____

V. Характеристика технического состояния

VI. Категория охраны

| | | | |
|---------|----------|---------|------------|
| хорошее | среднее | плохое | аварийное |
| + | | | |
| союзная | республ. | местная | не состоит |
| | + | | |

наличие утвержденной охранной зоны

| | |
|----|-----|
| да | нет |
| + | |

VII. Наличие документации

место хранения документов

Дата составления карточки

| | | | | |
|---------------|----------------|---------------------------|-------------------------|---------|
| паспорт | фотографии | обмеры | реставрацион. материалы | |
| + | | | | |
| органы охраны | | реставрационные мастерск. | музей, архив, ИИИ | |
| союзный | республиканск. | местный | республикан. | местные |
| | + | + | | + |

декабрь 1999 г.

 Составитель Инспектор Руденко О.В. (Ф. И. О. должность или профессия)

 Инспектор по охране памятников Солдатенко Л.А. (Ф. и. о. подпись)

УЧЕТНАЯ КАРТОЧКА (оборотная сторона)

Фото или схематический план



Краткое описание

Троицкая колокольня - уникальное сооружение, сочетающее черты Псковской гражданской и крепостной архитектуры. Это последнее крупное самостоятельное произведение псковских мастеров, выполненное ими в местной архитектурной традиции. Расположена на крутом берегу реки Псковы в восточной стене Кремля.

Имеет 6 ярусов и три уровня венчания верхнего яруса звона. Пять ярусов расположены в нижней столпообразной части, квадратной в плане, подобной башне с маленькими окнами и толщиной стен более 2 м. IV-й и VI-й - ярусы звона. Верхний ярус звона уменьшен в размерах, по периметру обнесен парапетом. Венчают всю композицию 2 ступенчато-уменьшающихся восьмерика - постамента со шпилем. На четырех гранях большого восьмерика, оформленных аттиками, установлены часы. Верхний малый восьмерик несет шпиль с яблоком и крестом.

Стены выложены из камня, верхние надстройки из кирпича, оштукатурены и побелены.

Габариты: 13.3 x 13.2 м, высота - 55 м.