

7710853002

МИНИСТЕРСТВО КУЛЬТУРЫ СССР

3.2.245/3.-I.32.I
ИНДЕКС

ПАМЯТНИКИ ИСТОРИИ И КУЛЬТУРЫ СССР

(недвижимые)

СОЮЗНАЯ РЕСПУБЛИКА РСФСР

Мин-во культуры, Главное управление по охране и использованию памятников истории и культуры. (наименование республиканского органа охраны памятников) Госинспекция по охране памятников архитектуры и градостроительства г.Москвы

ПАСПОРТ

I. НАИМЕНОВАНИЕ ПАМЯТНИКА Усадьба городская Сытинна. Флигель

II. ТИПОЛОГИЧЕСКАЯ ПРИНАДЛЕЖНОСТЬ

памятник археологии	памятник истории	памятник архитектуры	памятник монумент. иск-ва
		2	

III. ДАТИРОВКА ПАМЯТНИКА (или дата исторического события, с которым связано возникновение памятника — для памятников истории)

Первая треть XIX векаIV. АДРЕС (местонахождение) ПАМЯТНИКА Москва, Краснопресненский р-н,Сытинский пер., 5 (АССР, край, область, район, автономная обл.,

национальный округ; населенный пункт; пути подъезда)

V. ХАРАКТЕР СОВРЕМЕННОГО ИСПОЛЬЗОВАНИЯ

по первонач. назначению	культурно-просветит.	туристско-экскурсион.	лечебно-оздоровителн.	жилые помещения	хозяйственное	не используется
	музей б-ка. клуб		больн. санит. д.отд.		учреждение торгов. промышл. связи	+

ПРИЛОЖЕНИЯ:

Фото общего вида — 3

Фото фрагментов —

Генплан —

Обмеры: план — 4

фасад —

разрез —

Схематический план

охранной зоны —

Вкладыш — 1л. К П. 7а

VI. ИСТОРИЧЕСКИЕ СВЕДЕНИЯ

	для памятников археологии	— история возникновения, кем и когда производились разведки и раскопки, место хранения коллекций.
а)	для памятников истории	— история возникновения: краткая характеристика событий и лиц, в связи с которыми объект приобрел значение памятника.
	для памятников архитектуры и монументального искусства	— автор, строитель, заказчик, история создания.

Здание построено как один из 2-х боковых флигелей небольшой городской усадьбы, принадлежавшей бригадиру Андрею Петровичу Сытину. Точная дата постройки и автор проекта неизвестны.

На планах усадьбы первого десятилетия XIX века изображены главный дом, правый боковой флигель и каретный сарай, но второй флигель не обозначен.

Однако данные натурного обследования позволяют датировать постройку первой четвертью XIX века. На это указывают марки кирпича НА - 1820 г. и КК - 1823 г., а также размер кирпича. Флигель представляет собой кирпичное одноэтажное с подвалом, антресолями и деревянным мезонином жилое здание. Поставленное торцом со стороны Сытинского переулка оно выходило тремя осями на главный фасад. На боковой фасад выходили 10 осей первого этажа, 3 - антресольного и шесть осей мезонина.

Главный фасад флигеля был оформлен центральным рустованным выступом с тремя идентичными оконными проемами. Определенную монументальность, относительно небольшого фасада, придавал высокий, во всю ширину основного фасада, фронтон с прямоугольным чердачным проемом, который зрительно соотносился с подобным ему на главном доме. В 1836 году здание надстраивается деревянным мезонином.

Во второй половине XIX века владение уже принадлежит Елизавете Петровне Ринг, на что указывает план усадьбы 1874 года. А с 1892 года владельцем становится московский купец Иван Михайлович Дмитриев. В это время на главном фасаде флигеля центральный оконный проем флигеля становится дверным, что позволило использовать переднюю к улице часть основного этажа под магазин. Возможно в это же время была произведена растеска проходов в подвале для устройства оконных проемов, позволивших приспособить в подвал под жилое помещение.

На рубеже веков облик здания меняется. Выступ главного фасада уничтожается, а остатки рустованных перемычек повисают на металлической балке; дверной проем смещается из центра вправо.

В советское время интерьеры были приспособлены под коммунальные квартиры. В настоящее время здание передано Центральной опытно-методической геолого-географической экспедиции. Искажена композиция и утрачен архитектурный декор главного фасада. Часть оконных проемов I-го и антресольного этажей заложена. Сохранившиеся окна растесаны, значительно увеличены окна подвального этажа. Поврежден белокаменный цоколь. Белокаменный карниз и подоконные блоки имеют сколы. Утрачена первоначальная обшивка мезонина. Интерьер подвергся частичной перепланировке. Оформление интерьеров почти полностью утрачено. Заполнение дверных проемов и частично оконных также почти полностью утрачено. Утра-

а) реставрационные работы (общая характеристика, время, автор, место хранения документации) Реставрация не производилась. б) балясник.

С 1981 года начаты натурные исследования под руководством главного архитектора проекта мастерской № 13 Управления "Моспроект-2" Жаворонковой Е.П. Разрабатываемый проект реставрации предполагает полное восстановление фасадов здания на пер. пол. XIX века, частичную реставрацию интерьеров и приспособление их под административное помещение Центральной опытно-методической геолого-географической экспедиции.

VII. ОПИСАНИЕ ПАМЯТНИКА

а)	для памятников археологии	— характер культурного слоя, важнейшие находки,
	для памятников истории	— характеристика памятника, наличие, текст и время установления мемориальной доски,
	для памятников архитектуры	— основные особенности планировочной, композиционно-пространственной структуры и конструкций; характер декора фасадов и интерьеров; наличие живописи, скульптуры, прикладного искусства; строительный материал, основные габариты,
	для памятников монумент. иск-ва	— основные особенности композиционного и колористического решения; тексты, материал, техника, размер.

Поставленный по боковой границе владения флигель выходит на красную линию Сытинского переулка и расположен слева от главного дома.

Своим узким, восточным торцом флигель выведен на красную линию переулка. Это каменное, одноэтажное с подвалом, антресолю и деревянным мезонином здание. Поперечная ось флигеля сильно вытянута с востока на запад. План имеет форму неправильного 4-х угольника, суживающегося с западной стороны.

Протяженный северный фасад обращен к главному дому. Входы в жилые этажи расположены на торцовом фасаде. На этом же фасаде расположен вход в подвал.

Флигель представляет собой самостоятельный замкнутый объем, протяженный по горизонтали, и повышенный центральной своей частью мезонином под двускатной крышей. Боковые мощные крылья объема также покрыты двускатной крышей. Подвал и все жилые этажи имеют плоские перекрытия.

Дверные и оконные проемы жилых этажей перекрыты клинчатыми перемычками. Чердачное окно мезонина имеет полуциркулярную форму.

Стены жилой части здания сложены из кирпича размером 245x65x114. Характер кладки — цепной на известковом растворе. Стены мезонина состоят из сруба, обшитого снаружи вагонкой, а в помещениях оштукатурены по дражке известковым раствором.

Перекрытия деревянные по деревянным балкам.

Лестницы также деревянные. Кровли флигеля металлические по деревянным стропилам.

Декор фасадов — кирпичный, белокаменный и деревянный.

Фасады, несмотря на искажения, в целом сохранили пропорции и композицию, характерную для зрелого московского классицизма. На главном фасаде прочитываются следы раскреповки. Сохранились элементы первоначальной декорации — строгий ритм окон, ряд белокаменных подоконников, прорисованный облом карниза, создающие художественный образ здания в целом.

Интерьерная декорация в целом относится ко 2-ой пол. XIX века, но сохраняет элементы убранства первой трети XIX века — /см. вкладку № I/

Элемент композиции небольшой городской дворянской усадьбы, характерный для застройки Москвы первой четверти XIX века. Образец небольшого жилого флигеля, сохранившего первоначальные габариты и элементы архитектурного решения фасадов, решенного в стиле зрелого московского классицизма.

VIII. ОСНОВНАЯ БИБЛИОГРАФИЯ, АРХИВНЫЕ ИСТОЧНИКИ, ИКОНОГРАФИЧЕСКИЙ МАТЕРИАЛ.

1. ГИМ ОПИ, ф. 440, д. 948, л. 44
2. ЦГАМ, ф. 105, оп. I, ед. хр. 22
3. МГИНТА, д. 553. Арбатская часть л. 2
4. Николаев Е. Классическая Москва. М., 1975, с. 117.

IX. ТЕХНИЧЕСКОЕ СОСТОЯНИЕ

характеристика общего состояния:
для памятников археологии

культурного слоя
важнейших находок

для памятников архитек-
туры и истории

конструкций
стен
покрытий
потолков
пола
декора фасадов
интерьеров

в интерьере:

живописи
скульптуры
прикл. иск-ва

для памятников монументального искусства

цоколя
постаменты
скульптуры
грунта
красочного слоя

хорошее	среднее	плохое	аварийное
		+	
		+	
		+	

X. СИСТЕМА ОХРАНЫ

а) категория охраны

союзная	республ.	местная	не состоит
			+

б) дата и № документа о принятии под охрану

на гос. охране не состоит

в) границы охранной зоны и зоны регулирования застройки (краткое описание со ссылкой на утверждающий документ)

Охранная зона выполнена в 1977-79 гг. НИИ Генплана и находится в стадии корректировки

г) балансовая принадлежность и конкретное использование

Баланс ГлавПУ г. Москвы

НЕ ИСПОЛЗУЕТСЯ

д) дата и № охранного документа

245

Дата составления паспорта

ноябрь

1978

Составитель

арх. Чекмарев В.М.

(Ф. И. О., должность или профессия)

В.М. Чекмарев
(подпись)

Инспектор по охране памятников

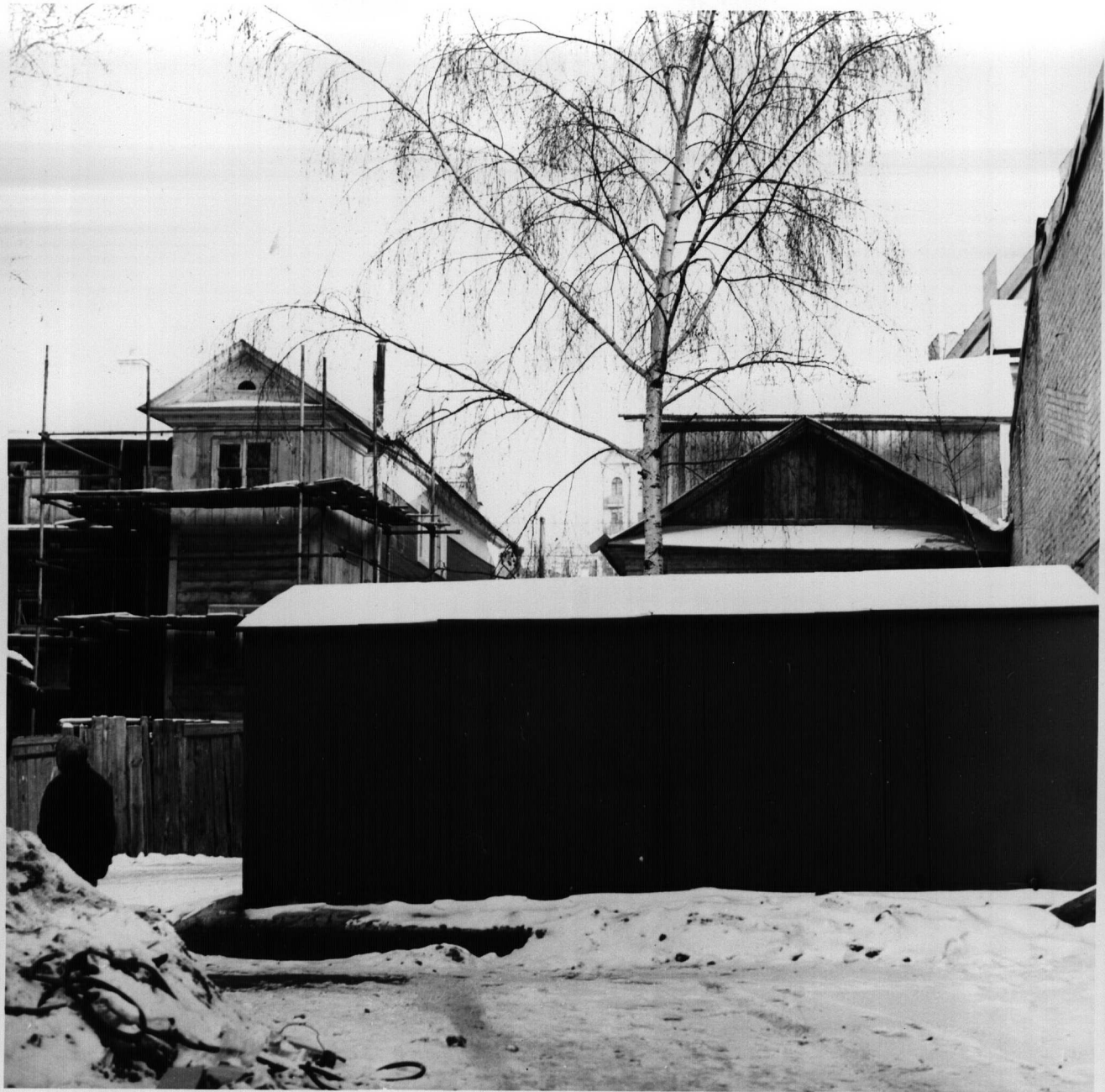
(подпись)



[Handwritten signature]







МОСКВА

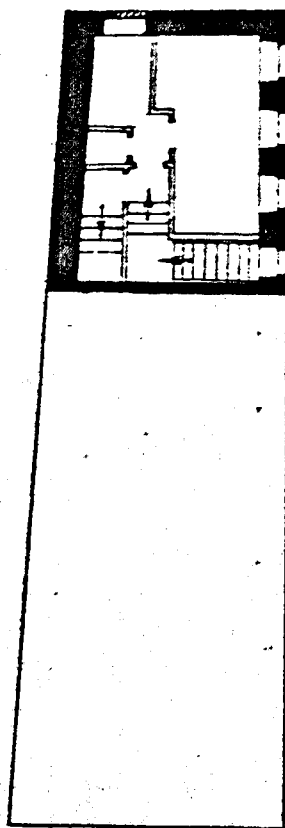
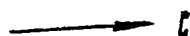
КРАСНОВПРЕСНЕЦКИЙ РАЙОН

УСАДЬБА ГОРОДСКАЯ СЫТИНА ФАМГЕЛЬ

1-я треть XIX в.

СЫТИНСКИЙ ДЕР. 5.

ИНТЕРЬЕР 1 ЭТАЖА



ПРОЕКТ - 2
МАСТЕРСКАЯ № 13
ЧЕКМАРЕВ В.М.
1983 г.

МОСКВА

КРАСНОПРЕСНЕНСКИЙ РАЙОН

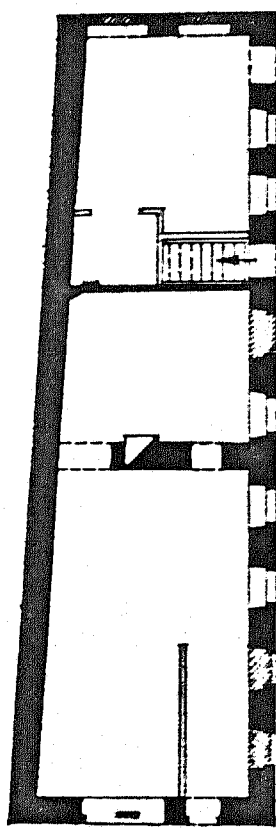
УСАДЬБА

ГВРДСКАЯ СЫТИНА ФАИГЕЛЬ

1-Я ТРЕТЬ XIX В.

СЫТИНСКИЙ ДЕР. 5.

1 ЭТАЖ



2

МОСПРОЕКТ - 2
МАСТЕРСКАЯ N 13
ЧЕКМАРЁВ В.М.
1983 г.

МОСКВА

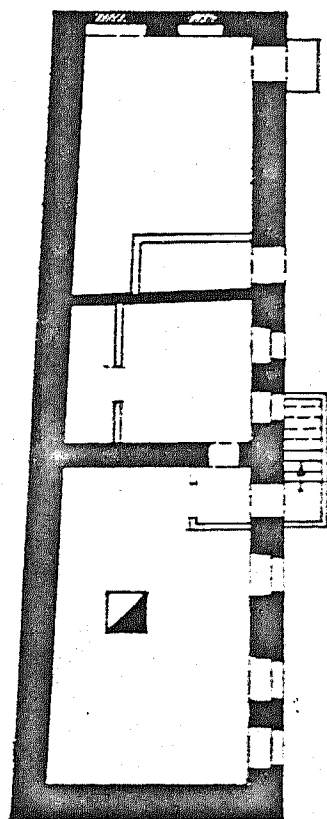
КРАСНОПРЕСНЕНСКИЙ РАЙОН

УСАДЬБА ГОРОДСКАЯ СЫТИНА ФЛИГЕЛЬ

1-я ТРЕТЬ XIX в.

СЫТИНСКИЙ ДЕР. 5.

ПОДВАЛ



2

МОСПРОЕКТ - 2
МАСТЕРСКАЯ № 13
ЧЕКМАРЁВ В. М.
1983 г.

МОСКВА

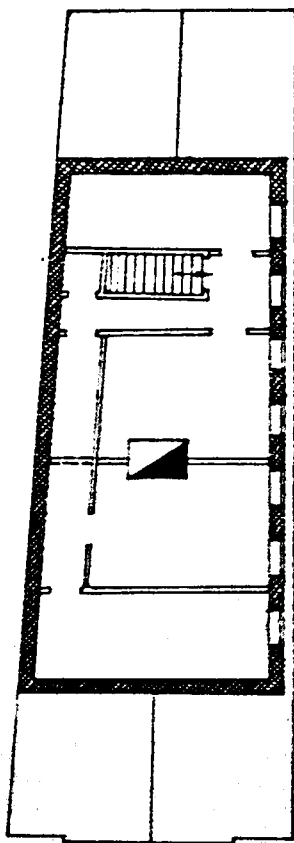
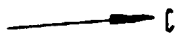
КРАСНОПРЕСНЕНСКИЙ РАЙОН

УСАДЬБА ГОРВДСКАЯ СЫТИНА ФАИГЕЛЬ

1-я ТРЕТЬ XIX в.

СЫТИНСКИЙ ПЕР. 5.

МЕЗОНИИ



1836 г.



2

МОСПРОЕКТ - 2
МАСТЕРСКАЯ № 13
ЧЕКМАРЁВ О. М.
1983 г.

УЧЕТНАЯ КАРТОЧКА (оборотная сторона)

Фото или схематический план



Краткое описание

Построен как боковой флигель небольшой городской усадьбы нач. XIX в., принадлежавшей бригадиру А. П. Сытину.

Здание датируется первой третью XIX в. С 1892 г. флигель становится собственностью московского купца И. М. Дмитриева. В это время часть здания используется как магазин. После 1917 года здание было приспособлено под коммунальное жилье.

Это — каменное одноэтажное с подвалом, антресолями и деревянным мезонином здание, поставленное по боковой восточной границе владения и выходящее на красную линию Сытинского переулка. Флигель расположен слева от главного дома. План имеет форму неправильного 4-х угольника, суживающегося на западной стороне. Подвал и все жилые этажи флигеля имеют плоское перекрытие по деревянным балкам. Перемычки проемов I-го и антресольного этажей клинчатые плоские. Крыша вальмовая. Кровли железные по деревянным стропилам. Лестница деревянная. Декор фасадов — белокаменный, стукатурный и деревянный. Сохранившийся декор фасадов характерен для первой трети XIX в.

Планировка и оформление интерьеров относятся к концу XIX — нач. XX вв.

Образец небольшого жилого флигеля, сохраняющего первоначальные габариты и основные архитектурного решения фасадов.

3.2.245/3.1.32.1

МИНИСТЕРСТВО КУЛЬТУРЫ СССР ● ПАМЯТНИКИ ИСТОРИИ И КУЛЬТУРЫ СССР (недвижимые)

СОЮЗНАЯ РЕСПУБЛИКА РСФСР
Мин-во культуры. Гл. упр. по охране пам. истории и культуры. Гос. инспекция по охране пам. архит. и культуры.
Москва, Краснопресненский р-н, Сытинский пер., 5 Градостроит. г. Москвы

Адрес (АССР, край, область; район, автономная обл.; национальный округ; населенный пункт)

УЧЕТНАЯ КАРТОЧКА

I. НАИМЕНОВАНИЕ ПАМЯТНИКА Усадьба городская Сытина Флигель

II. ТИПОЛОГИЧЕСКАЯ ПРИНАДЛЕЖНОСТЬ	памятник археологии	памятник истории	памятник архитектуры	памятник монумент. ис-ва
			2	

III. ДАТИРОВКА ПАМЯТНИКА I-я треть XIX в.

IV. ХАРАКТЕР СОВРЕМЕННОГО ИСПОЛЬЗОВАНИЯ	по первоначальному назначению	культурно-просветительное	туристско-экскурсионное	лечебно-оздоровительн.	жилые помещения	хозяйств. великое	не используется
							+

V. ХАРАКТЕРИСТИКА ТЕХНИЧЕСКОГО СОСТОЯНИЯ
предлж. по исполы.

хорошее	среднее	плохое	аварийное
		+	

VI. КАТЕГОРИЯ ОХРАНЫ

союзная	республ.	местная	не состоит
			+

VII. НАЛИЧИЕ ДОКУМЕНТАЦИИ
наличие утвержденной охранной зоны

да	нет
	+

место хранения документов

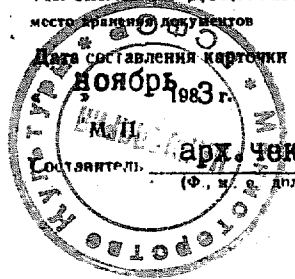
паспорт	фотографии	обмеры	реставрационные материалы
+	+	+	+

Дата составления карточки
ноябрь 1983 г.
органы охраны
союзный республикан. местный реставрационные мастерские музей, архив, в НИИ искусствознания

союзный	республикан.	местный	республикан.	местные	музей, архив, в НИИ искусствознания
	+			+	+

Составитель: арх. Чекмарев В.М.
(Ф. и. должность или профессия, подпись)

Инспектор по охране памятников (Ф. и. о. подпись)



В.М. Чекмарев