

4410464012

2.5.....1.32.1

МИНИСТЕРСТВО КУЛЬТУРЫ СССР

индекс

ПАМЯТНИКИ ИСТОРИИ И КУЛЬТУРЫ СССР

(НЕДВИЖИМЫЕ)

СОЮЗНАЯ РЕСПУБЛИКА РСФСР

Министерство культуры Управление по охране памятников истории и культуры
(наименование республиканского органа охраны памятников)

П А С П О Р Т

I. НАИМЕНОВАНИЕ ПАМЯТНИКА Могила академика Гедройца К.К.

II. ТИПОЛОГИЧЕСКАЯ
ПРИНАДЛЕЖНОСТЬ

памятник археологии	памятник истории	памятник архитектуры	памятник монумент. иск-ва
	5		

III. ДАТИРОВКА ПАМЯТНИКА (или дата исторического события, с которым связано возникновение памятника — для памятников истории)

1932г.

IV. АДРЕС (местонахождение) ПАМЯТНИКА Моск. обл., г. Москва, ^{Первомайский} Калининский р-н,
(АССР, край, область, район, автономная обл.,
ул.Наличная, 1, Введенское кладбище, участок 19.

национальный округ; населенный пункт; пути подъезда)

V. ХАРАКТЕР
СОВРЕМЕННОГО
ИСПОЛЬЗОВАНИЯ

по первонач. назначению	культурно-просветит.	туристско-экскурсион.	лечебно-оздоровительн.	жилые помещения	хозяйственное	не используется
+	музей библ. клуб		больн. санат. д/отд.		учреждение торгов. промышл. склад	

ПРИЛОЖЕНИЯ:

Фото общего вида — 1
 Фото фрагментов — 1
 Генплан —
 Обмеры: план —
 фасад —
 разрез —
 Схематический план
 охранной зоны —

VI. ИСТОРИЧЕСКИЕ СВЕДЕНИЯ

- а) для памятников археологии — история возникновения, кем и когда производились разведки и раскопки, место хранения коллекций.
- для памятников истории — история возникновения: краткая характеристика событий и лиц, в связи с которыми объект приобрел значение памятника.
- для памятников архитектуры и монументального иск-ва — автор, строитель, заказчик, история создания.

ГЕДРОЙЦ КОНСТАНТИН КАЗАНОВИЧ. Родился 25 марта /6 апреля / 1872г., умер 5 октября 1932г.

Советский почвовед-агрохимик. Академик АН СССР с 1929г.

Гедройц К.К. родился в семье военного врача. В 1898г. окончил Лесной институт в Петербурге, а в 1903г. естественное отделение физико-математического факультета Петербургского университета.

Гедройц К.К. — Один из основателей и руководителей Ипронемического отдела Невской сельскохозяйственной опытной станции на Украине с 1913 по 1929г.

С 1918г. он профессор Лесного института в Петрограде. В 1927г. Гедройц К.К. был избран Президентом Международной ассоциации почвоведов. С 1928 по 1930г. он являлся директором Почвенного института АН СССР.

С 1930г. Гедройц К.К. руководил агрохимической лабораторией Долгопрудного опытного поля под Москвой.

К.К.Гедройц разработал учение о почвенных коллоидах и их роли в образовании почвы и ее плодородии. Ему принадлежат разработки многочисленных оригинальных методов химического анализа почв.

Имя ученого присвоено Всесоюзному научно-исследовательскому институту удобрений, агропочвоведения и агротехники.

- б) перестройки и утраты, изменившие первоначальный облик памятника.

В 1979г. старая металлическая решетка могильного участка была заменена новой.

- в) реставрационные работы (общая характеристика, время, автор, место хранения документации)

Не проводились.

VII. ОПИСАНИЕ ПАМЯТНИКА

а) для памятников археологии	— характер культурного слоя, важнейшие находки.
для памятников истории	— характеристика памятника, наличие, текст и время установления мемориальной доски.
для памятников архитектуры	— основные особенности планировочной, композиционно-пространственной структуры и конструкций; характер декора фасадов и интерьеров; наличие живописи, скульптуры, прикладного искусства; строительный материал, основные габариты.
для памятников монумент. иск-ва	— основные особенности композиционного и колористического решения; тексты, материал, техника, размер.

Памятник представляет собой вертикально установленный блок из розового полированного гранита /65x63x137см/, заверенный траурной урной /выс. 47см/ из того же материала.

На лицевой стороне памятника техникой врежки с золочением нанесен текст:

"Академик
Константин Каэтанович
Гедройц
1872 - 1932"

Могильный участок /178x204см/ выделен металлической оградой /выс. 104см/ на бетонном цоколе /высота 19см/.

На могильном участке имеется еще одно родственное захоронение, обозначенное металлической табличкой с надписью:

"Евсеев И.И."

б) общая оценка общественной, научно-исторической и художественной значимости памятника.

Памятник связан с именем выдающегося советского ученого Гедройца К.К., внесшего большой вклад в развитие науки почвоведения и агрохимии.

VIII. ОСНОВНАЯ БИБЛИОГРАФИЯ, АРХИВНЫЕ ИСТОЧНИКИ, ИКОНОГРАФИЧЕСКИЙ МАТЕРИАЛ.

Памяти академика К.К.Гедройца, Л., 1934; К.К.Гедройц "Почвоведение", 1952, № 10; Ремизов Н.П., К.К.Гедройц, М. 1952

IX. ТЕХНИЧЕСКОЕ СОСТОЯНИЕ

характеристика общего состояния:
 для памятников археологии культурного слоя
 важнейших находок

для памятников архитек-
 туры и истории конструкций
 стен
 покрытий
 потолков
 пола
 декора фасадов
 интерьеров

в интерьере:
 живописи
 скульптуры
 прикл. иск-ва

для памятников монументального искусства
 цоколя
 постамента
 скульптуры
 грунта
 красочного слоя

хорошее	среднее	плохое	аварийное
+			
++			

X. СИСТЕМА ОХРАНЫ

а) категория охраны

союзная	республ.	местная	не состоит
	+		

б) дата и № документа о принятии под охрану Постановление Совета Министров РСФСР № 1327 от 30 августа 1960г.

в) границы охранной зоны и зоны регулирования застройки (краткое описание со ссылкой на утверждающий документ)

г) балансовая принадлежность и конкретное использование Введенское бюро похоронного обслуживания Управления коммунальных объектов Мосгорисполкома

д) дата и № охранного документа

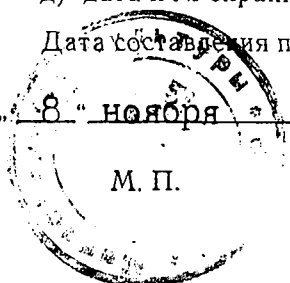
Дата составления паспорта
 8 " ноября 1973г.

Составитель Сорокин В.В.
 (ф. и. о., должность или профессия)

(подпись)

Инспектор по охране памятников

(подпись)



АКАДЕМИК
КОНСТАНТИН КАЗТАНОВИЧ
ГЕДРОЙЦ
1872—1932



Академик
АЛЕКСАНДРИИ ПАЗДАНОВИЧ
ГЕДРОИЦ
1872-1932

МИНИСТЕРСТВО КУЛЬТУРЫ СССР ♦ ПАМЯТНИКИ ИСТОРИИ И КУЛЬТУРЫ СССР (недвижимые)
 СОЮЗНАЯ РЕСПУБЛИКА РСФСР Упр-е по охране пм-в истории и культуры (индекс)
 Адрес Моск. обл., г. Москва, Калининский р-н, Бведенское пл., уч. 19
 (АССР, край, область; район, автономная обл.; национальный округ; населенный пункт)

УЧЕТНАЯ КАРТОЧКА

Могила академика Гедройца К.К.

I. НАИМЕНОВАНИЕ ПАМЯТНИКА

II. ТИПОЛОГИЧЕСКАЯ
ПРИНАДЛЕЖНОСТЬ

памятник археологии	памятник истории	памятник архитектуры	памятник монумент. ис-ва
+	5		

III. ДАТИРОВКА ПАМЯТНИКА

1932

IV. ХАРАКТЕР
СОВРЕМЕННОГО
ИСПОЛЬЗОВАНИЯ

по перво-начальному назначению	культурно-просвети-тельное	туристско-экскурсион-ное	лечебно-оздорови-тельн.	жилые помещения	хозяйствен-ное	не исполь-зуется
+						

предлож. по использ. _____

V. ХАРАКТЕРИСТИКА
ТЕХНИЧЕСКОГО СОСТОЯНИЯ

хорошее	среднее	плохое	аварийное
+			

VI. КАТЕГОРИЯ ОХРАНЫ

союзная	республ.	местная	не состоит
+	+	+	

наличие утвержденной охранной зоны

да	нет
+	

VII. НАЛИЧИЕ ДОКУМЕНТАЦИИ

паспорт	фотографии	обмеры	реставрационные материалы
+	+	+	

место хранения документов

Дата составления карточки
6 апреля 1974 г.

органы охраны			реставрационные мастерские		музей, архив,
союзный	республикан.	местный	республикан.	местные	НИИ
+	+	+			


М. П.

Составитель

Воронцов В.

(ф., и., о., должность или профессия, подпись)

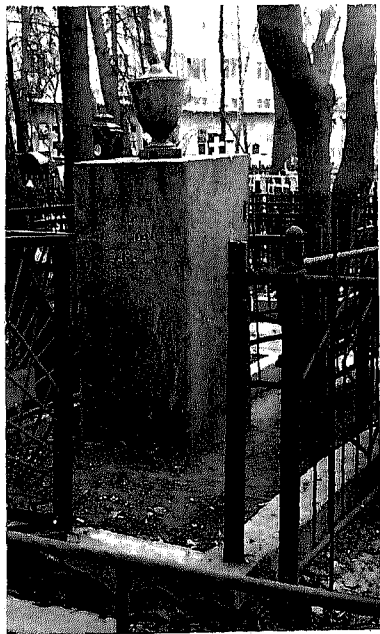
Инспектор по охране памятников



(ф., и., о., подпись)

УЧЕТНАЯ КАРТОЧКА (оборотная сторона)

Фото или схематический план



Краткое описание

Памятник представляет собой вертикально установленный блок из розового полированного гранита /65x63x137см/, завершенный траурной урной /внс. 47см/ из того же материала.

На лицевой стороне памятника техникой врезки с золочением нанесен текст:

"Академик

Константин Каэтанович

Гедройц

1872 - 1932"

Могильный участок /178x204см/ выделен металлической оградой /внс. 104см/ на бетонном цоколе /внс. 19см/.

На могильном участке имеется еще одно родственное захоронение, обозначенное металлической табличкой с надписью:

"Евсеев И.И."