

ПАМЯТНИКИ ИСТОРИИ И КУЛЬТУРЫ СССР
(недвижимые)

РОСРСР

МИНИСТЕРСТВО КУЛЬТУРЫ, ГОСУДАРСТВЕННЫЙ ИНСТИТУТ ПО ИСТОРИИ ПАМЯТНИКОВ
ИСТОРИИ И КУЛЬТУРЫ

П А С П О Р Т

Дом Довгитиновых в с.Гонта

I. НАИМЕНОВАНИЕ ПАМЯТНИКА _____

II. ТИПОЛОГИЧЕСКАЯ
ПРИНАДЛЕЖНОСТЬ

памятник археологии	памятник истории	памятник архитектуры	памятник монумент. исс-ва
		1	

III. ДАТИРОВКА ПАМЯТНИКА (или дата исторического события, с которым связано возникновение памятника — для памятников истории)

XVII - XVIII вв.

Дзержинская АССР, Советский район,

IV. АДРЕС (местонахождение) ПАМЯТНИКА с.Гонта

АССР, уезд, область, район, автономная обл.

индивидуальный округ, населенный пункт, путь, подыезд

V. ХАРАКТЕР
СОВРЕМЕННОГО
ИСПОЛЬЗОВАНИЯ

по первонач. назначению	культурно-просветит.	туристско-экскурсион	лечебно-оздоровительн.	жилищно-помещенн.	хозяйственно-венное	не используется
	музей б-ка клуб		бани, свет, дощ.		устройство торгов. применял. клад	+

ПРИЛОЖЕНИЯ:

Фото общего вида —
 Фото фрагментов —
 Генплан —
 Обмеры: план —
 фасад —
 разрез —
 Схематический план
 охранной зоны —

3
2
1

- а) { для памятников археологии — история возникновения, кем и когда производились раскопки и раскопки, место хранения коллекций.
- для памятников истории — история возникновения; краткая характеристика событий и лиц, — в связи с которыми объект приобрел значение памятника.
- для памятников архитектуры и монументального искусства — автор, строитель, заказчик, история создания.

По рассказу потомка Ахмедов Магомедов — село возникло 1400 лет тому назад, "Тыгас" — во-арабы — беженцы.

Село Тыгас и расположенные в непосредственной близости селения Урала, Котоди, Тидди, Мачади, Тых оставили в прошлом сильный след аулов, известные под названием Гидерил-То, или Гидариль.

Тиддинское сельское общество объединило до 7 тыс. чел. Сельское общество возникло из необходимости общей борьбы с кунжаками жителями, селения располагались на труднодоступных склонах.

Основное занятие тиддинцев — земледелие и скотоводство, а также изготовление оружия, по всей округе велась торговля с лезвиями, которые добывали калезо в горах.

Строительство дома относится к XIII — I половине XIV в.

По рассказу потомка Асиятиловых, живущего в соседнем доме.

- б) перестройка в 2-ом (левом) этаже влукты нова перестройка. Большая часть в 2-ом этаже сохраняет первоначальное помещение с новой штукатуркой. Стена справа над конической пристройкой частично разрушена

- а) реставрационные работы (общая характеристика, время, автор, место хранения документов) не проводилось

ОПИСАНИЕ ПАМЯТНИКА

- | | | |
|---|---------------------------------|--|
| ⎧ | для памятников археологии | — характер культурного слоя, важнейшие находки. |
| | для памятников истории | — характеристика памятника, наличие, текст и время установления мемориальной доски. |
| | для памятников архитектуры | — основные особенности планировочной, композиционно-пространственной структуры и конструкций; характер декора фасадов и интерьеров; наличие живописи, скульптуры, прикладного искусства; строительный материал, основные габариты. |
| | для памятников монумент. иск-ва | — основные особенности композиционного и колористического решения; тексты, материал, техника, размер. |

Дом Асвятиловых расположен среди плотной жилой застройки с Гента. Относится к древнейшему одноэтажному типу жилища. Дом — 3-этажный, первый этаж с двумя помещениями предназначен для содержания скота, второй этаж — жилой. Вход в жилое помещение с плоской кровли хозяйственного двора.

В помещении сохранился деревянный щитур, помещение для хранения зерна и продуктов, центральная часть щитура украшен резьбой с крупными остроконечными рисунками. На полу сохранился выложенный из камня очаг, в перекрестки — отверстие для удаления дыма. На деревянной скамье, идущей вдоль всего щитура — старинная утварь.

Несущие конструкции — наружные стены и два ряда опор, на них построены деревянные прогоны — над цокольным этажом нетесаные бревна, над крыльцом — прямоугольного сечения, размером 50 x 30 см. На них лежат деревянные балки из выжогого кругляка с земляным накатом.

Пол — земляной.

Наружные стены из колотого камня на земляном растворе.

Дом Асвятиловых в с. Гента является редким памятником жилой архитектуры XVIII в. Одноэтажного типа, получившего большое распространение в этом районе Дагестана

IX. ТЕХНИЧЕСКОЕ СОСТОЯНИЕ

характеристика общего состояния.

для памятников археологии	культурного слоя важнейших находок
для памятников архитектуры и истории	конструкций стен потолков покрытий пола декора фасадов интерьеров
в интерьере:	живописи скульптуры приклад. иск-ва
для памятников монументального искусства	цоколя постамента скульптуры грунта красочного слоя

хорошее	среднее	плохое	аварийное
	+	+	

X. СИСТЕМА ОХРАНЫ

а) категория охраны

союзная республиканская местная не соотв.

от 4 декабря 1974 г. № 634

б) дата и № документа о принятии под охрану

в) границы охранной зоны и зоны регулирования застройки (краткое описание со ссылкой на утверждающий документ)

не определяется

заброшен, частное владение

г) балансовая принадлежность и конкретное использование

инспектор В.И. Орлова

д) дата и № охранного документа

не имеется

Дата оформления паспорта

Составитель

Ф. И. О., должность или профессия

подпись



Инспектор по охране памятников

П.

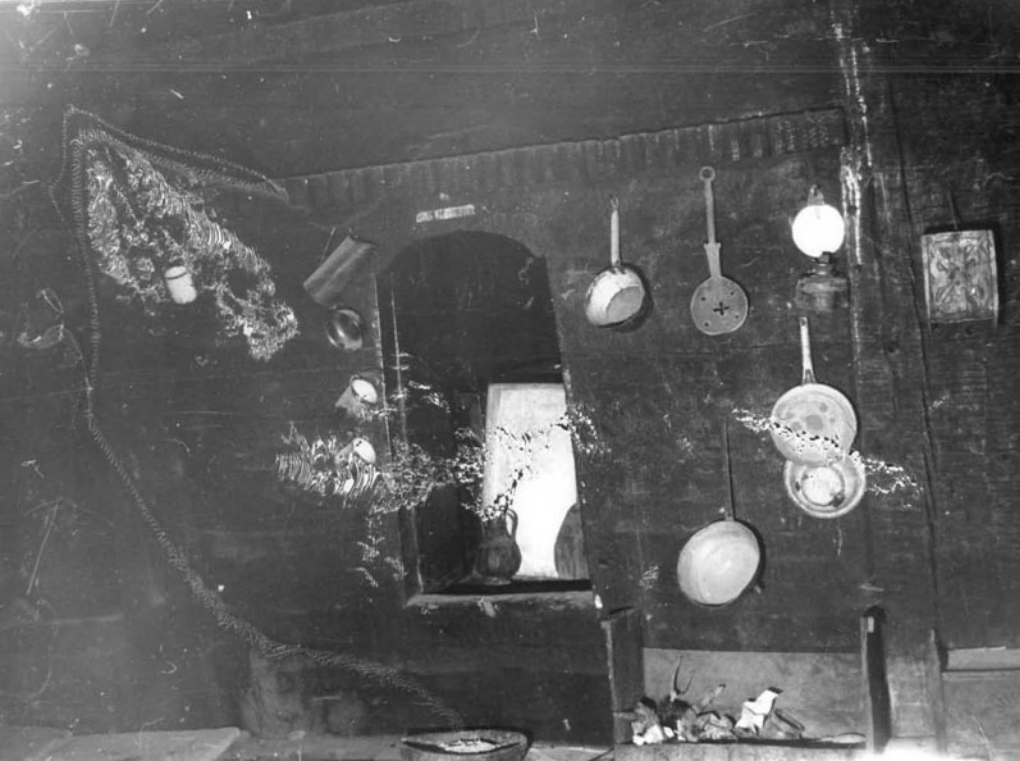
подпись



'D000013799'









СОЮЗНАЯ РЕСПУБЛИКА **РСФСР** Госинспекция по охране памятников истории и культуры (наименование республиканского органа)

Адрес **ЛенАССР, Советский район, с. Ганта**
 (АССР, край, область, район, автономная обл.; национальный округ; населенный пункт)

УЧЕТНАЯ КАРТОЧКА

I. НАИМЕНОВАНИЕ ПАМЯТНИКА **Дом Учителевых**

II. ТИПОЛОГИЧЕСКАЯ ПРИНАДЛЕЖНОСТЬ

памятник археологии	памятник истории	памятник архитектуры	памятник монумент. ис-куств
		2	

III. ДАТИРОВКА ПАМЯТНИКА **XVII в - XVIII в**

IV. ХАРАКТЕР СОВРЕМЕННОГО ИСПОЛЬЗОВАНИЯ

по первоначальному назначению	культурно-просветительное	туристско-экскурсионное	лечебно-оздоровительное	жилищное назначение	хозяйственное	не используется
					+	

предлож. по использ. **выкупить, устроить краеведческий музей**

V. ХАРАКТЕРИСТИКА ТЕХНИЧЕСКОГО СОСТОЯНИЯ

хорошее	среднее	плохое	зачаточное
		+	

VI. КАТЕГОРИЯ ОХРАНЫ

союзная	республ.	местная	не состоит

наличие утвержденной охранной зоны

да	нет

VII. НАЛИЧИЕ ДОКУМЕНТАЦИИ

паспорт	фотографии	обмеры	реставрационные мастерские
+	+	+	

место хранения документов

органы охраны	реставрационные материалы	музей этног. инст
союзная	республикан.	местная

Дата составления карточки **3 мая 1978 г.**

М. П. **ЛенАССР**

Составитель **В.А. Орлова, И.** Инспектор по охране памятников **Орлова**

(Ф. И. О. должность или профессия, подпись) (Ф. и. о., подпись)



Фото или схематический план



Краткое описание

Дом Асиятинской расположен среди плотной жилой застройки с. Гелга. Относится к древнейшему одноэтажному типу джугославского жилища. Дом — 2х-этажный. Первый этаж с двумя помещениями предначинчен для содержания скота, второй этаж жилой. Вход в жилое помещение с плоской кровли хозяйственного двора.

В жилом помещении сохранился деревянный нагур-помещение для хранения зерна и продуктов, центральный столб нагура укреплен резьбой с крупным содержанием рисунком.

На полу сохранился выложенный из камня очаг, в перекрытии — отверстие для удаления дыма. На деревянной скамье, идущей вдоль всего нагура — старинная утварь.

Несущие конструкции — наружные стены и два ряда опор, на них монтируются деревянные вальмы прогоны; над нижним этажом — потесанные бревна, над землей — призматического сечения 50x30 см.

Пол — земляной.

Наружные стены из колотого кирпича на земляном растворе.