

Приложение № 1 к Акту по результатам Государственной историко-культурной экспертизы выявленного объекта культурного наследия «Школа», расположенного по адресу: Ленинградская область, Выборгский район, г. Светогорск, ул. Победы (уточненный адрес: Ленинградская область, Выборгский муниципальный район, Светогорское городское поселение, г. Светогорск, ул. Победы, д. 61)

ИСТОРИЧЕСКАЯ СПРАВКА

Выявленный объект культурного наследия «Школа» находится в городе Светогорск, расположенном в Выборгском районе Ленинградской области, на самой границе с Финляндией, на Карельском перешейке, по адресу: улица Победы, д. 63, в лесном массиве на юго-востоке города.

Карельский перешеек имеет многовековую историю. Археологическими исследованиями здесь еще в 1914 г. недалеко от поселка Антреа был обнаружен комплекс предметов эпохи мезолита - костяные орудия, долота, мотыги, сети, что свидетельствует о том, что люди обитали здесь уже почти 10 тысяч лет назад. Население было немногочисленным, сосредотачивалось, в основном, на берегах водоёмов, в лесах, богатых дичью и ягодами. В эпоху неолита число обитавших на территории людей значительно выросло, на что указывает большое число обнаруженных стоянок этой эпохи. На основе местных неолитических племен на этой территории сложился особый этнос, корела, карелы, которые в 9 веке заселили Карельский перешеек.

Первые упоминания о погосте Яскы (Яские) содержатся в новгородских летописях еще XI века. Под 1270 годом карелы называются как одна из составных частей «волости» Новгорода. В конце XIII - начале XIV веков на эти земли совершают несколько военных походов шведы, основавшие в 1293 году крепость Выборг. Шведский поход 1293 года был началом 30-летней войны с Новгородом, закончившейся Ореховецким миром, по которому устанавливалась новая граница между Швецией и Новгородом. В 1403 году Выборг официально получил статус города. В XV веке Выборг был центром лена, управляющегося шведскими наместниками.

Попытки новгородцев овладеть Выборгом продолжались и в XV веке. В 1411 году им удалось сжечь часть города и захватить в плен множество жителей, однако замок устоял. Следующая попытка завладеть Выборгом была предпринята московским войском в 1495 году.

В 1571 г. в волости Яски проживало 9 тысяч человек.

С заключением Столбовского мира между Швецией и Россией в 1617 году выборгские земли оказываются в глубоком тылу и теряют военное значение.

В 1655 г. шведская корона наделяет землей близ погоста Яски господина Сакса, который основал на берегу р. Вуокса усадьбу Пелкола.

13 июня 1710 года Выборг был взят войсками Петра I, и в истории Выборга и прилегающих земель наступил российский период. Выборг стал центром комендантского округа. В 1719 году Выборгский и Кексгольмский округа были объединены в Выборгскую провинцию Санкт-Петербургской губернии, официально вошедшую в состав Российской империи по Ништадтскому мирному договору в 1721 году. В 1744 году была создана отдельная Выборгская губерния, жителям которой позволили сохранить шведские законы. В частности, на жителей губернии не распространялось крепостное право, и им было позволено сохранить лютеранское вероисповедание.

Карельский перешеек был включен в состав Ингерманландской губернии, которую вскоре переименовали в Петербургскую губернию.

В русско-шведской войне 1808-1809 гг. Выборг уже не участвовал непосредственно, а использовался только как тыловая база. Эта война завершилась заключением Фридрихсгамского мирного договора, по условиям которого Финляндия вошла в состав Российской империи на правах Великого княжества. В конце 1811 года Выборгская губерния была включена в состав автономного Великого княжества Финляндского. В Выборгской губернии того времени (так называемой Старой Финляндии), преобладало финское население.

С 1784 г. по 1797 г. Выборгская губерния вновь была преобразована в Выборгское наместничество. В 1802 году Выборгская губерния стала

Финляндской, а в 1811 году получила прежнее название, но уже в составе Великого княжества Финляндского.

В дальнейшем до самого двадцатого в истории Выборга почти не происходило значительных событий: в нём стоял русский гарнизон, развивались торговля и промышленность. Окружающие Выборг земли северной части Карельского перешейка были сравнительно мало заселены. Пороги реки Вуоксы высоко ценились жителями Санкт-Петербургской губернии как место отдыха, здесь появилось несколько усадеб.

В 1887 году барон Ади Штандершкольд приобрел у некоего Литцени на севере Карельского перешейка в излучине реки Вуокса усадьбу Пелкола площадью 16,5 Га для постройки завода древесной массы и развития бумагоделательного производства. Для выбора местности большое значение имело расположение рядом с большим водопадом Ряйккеля, высотой 9 м, не уступавшим по водосбросу знаменитому водопаду Иматра в Финляндии.

В том же году здесь по проекту шведского инженера Акселя Маурица Хедбека началось строительство завода древесной массы и поселка при нем. Завод был расширен до картонно-бумажной фабрики. Владелец дал заводу и поселку при нем название «Enso», что значит «первенец». Это действительно было первое большое бумажное производство в Финляндии. Первые заводские строения были поставлены на небольшом островке, образовавшемся благодаря прокопанному каналу водоотвода. На канале были установлены девять турбин, вырабатывавших электроэнергию для работы завода. Первую продукцию, которую на гужевом транспорте доставляли в Выборг, завод дал в 1889 году, а уже в 1892 г. открылось движение по железной дороге до Выборга.

С тех пор история города (Энсо, затем – Светогорска) неразрывно связана с историей целлюлозно-бумажного комбината. В 1889 году в Энсо открыли первую начальную школу, предназначенную для обучения детей работников предприятия. В 1905 году она начала расширяться, но продолжала работу в арендованных помещениях.

В 1906-1910 была построена регулирующая плотина на Вуоксе, обеспечивающая постоянный уровень воды и позволявшая заводу работать на полную мощность. В 1916 г. архитектором Биргером Брунила был разработан генеральный план города Энсо, по форме напоминавший крыло птицы. Улицы поселка получили наименования в честь героев финского эпоса – Калевалы. Главной улицей в поселке была Jaaskintie, на которой располагались торговые предприятия, аптека, здания администрации банка. Были спроектированы типовые дома для застройки поселка.

После провозглашения независимости в январе 1918 года в Финляндии началась гражданская война, и Выборг стал одним из главных центров сопротивления красных финнов. 17 июля 1919 года в Финляндии было объявлено республиканское правление. Официальным языком местного самоуправления стал финский.

Весной 1872 г. общинное собрание Яскинского прихода (п. Лесногорский) постановило открыть народную школу. В том же году было снято помещение для начальных классов, которые открылись 17 сентября 1872 г. В школе был 31 ученик со всей волости. Первым учителем был Эрик Пёюсти. К осени 1882 г. в деревне Ниemi построили отдельное здание с двумя классами и столярной мастерской. С осени 1881 г. начала работать в снимаемом помещении школа для девочек, которую также перевели в Ниemi в 1882 г.

Волость была разделена на школьные округа, в которых стали открываться начальные народные школы для детей. Второй в волости была школа в Энсо. Ее открыли осенью 1889 г. Первым преподавателем был Руперт Исотало. Помещение подыскало правление завода фирмы Энсо Трэслипери Актиебулаг. Школа предназначалась для детей работников завода. В 1905 г. помещение стали расширять, в здании было уже три класса, физкультурный зал и зал труда. Начальная школа продолжала работу в арендованных помещениях.

1920-1930-е гг. были годами успешного развития и расширения бумагоделательного производства в поселке Энсо. Население Энсо возрастает до 6000 человек, и поселок обретает статус города. После объединения в 1927 году

фирм «Enso Aktie Bolaget» и «Aktie Bolaget Gutzeit» образовалась фирма «Enso Gutzeit». По мере накопления капитала и приобретения новых участков земли она выстроила в поселке новые производственные здания, здания администрации, Управление, пожарное депо и многие другие здания.

В 1926 году для школы Энсо построили новое здание школы, в котором было 8 классов верхней ступени обучения и пять классов начальной школы. Однако и этого здания было не достаточно, и поэтому в 1937 году в Энсо начали строить новую школу на специально приобретенном для этой цели городом у прихожан местной церкви участке площадью 2,5 Га. Автором проекта нового школьного здания стал выдающийся финский архитектор Ялмари Ланхинен, уроженец Выборга и автор многих замечательных построек в нем и в других городах Финляндии. Школа была выстроена к осени 1938 г. Старое здание продали фирме Энсо-Гутдейт осенью 1939 г. В 1938 г. муниципалитет Яски принял решение основать общественный лицей, который начал работу в помещении народной школы 01 октября 1943 г.

Неподалеку от школы было выстроено трехэтажное здание интерната при ней – по всей видимости, тем же архитектором, поскольку они выстроены в одной стилистической архитектурной манере финского функционализма так называемой «белой эры». Школа и интернат при ней вполне могут рассматриваться как единый ансамбль, построенный одновременно и состоящий из функционально взаимосвязанных элементов.

В результате «зимней войны» между Советским Союзом и Финляндией в 1939-1940 гг., северная часть Карельского перешейка и ряд других земель к северу от Ладоги отошли к территориям СССР. В результате подписания мирного договора 12 марта 1940 года граница между двумя государствами отодвинулась на линию Выборг-Сортавала большая часть бывшей Выборгской губернии республики Финляндия, с главным городом Виипури (Выборг) вошла в состав Ленинградской области СССР. Проживавшее на Карельском перешейке и в Выборге финское население было полностью эвакуировано в оставшуюся часть

Финляндии. В состав территории СССР был включен весь Карельский перешеек с г. Выборгом (Виипури) и Выборгским заливом с островами.

В ноябре 1944 года Выборгский, Кексгольмский и Яскинский районы были переданы из Карело-Финской ССР в состав Ленинградской области РСФСР. В годы второй мировой войны значительная часть застройки поселка Энсо была уничтожена.

В октябре 1948 года было произведено полномасштабное переименование всех населённых пунктов Карельского перешейка - финские названия заменили русскими. Поселок Энсо стал называться Светогорском. В населенные пункты Выборгского района стали заселяться переселенцы, а прежнее финское население, в основном, выехало в основную часть Финляндии.

В 1960 году упраздняется Лесогорский район Ленинградской области, вся территория которого вместе с бывшим городом областного подчинения Светогорском (бывшим Энсо) включается в состав Выборгского района. В последующие годы, по мере износа и амортизации довоенной застройки, она активно заменялась современными типовыми домами. Также модернизировались и производственные строения и сооружения ЦБК. Вытеснение довоенной архитектуры типовой застройкой привело к нивелированию своеобразного облика этого финского по своему происхождению города. Однако в нем еще сохранилось несколько прекрасных образцов архитектуры финского функционализма первой половины XX века, одним из которых и является рассматриваемое здание.

В 1988 году здания школы и интерната при ней наряду с другими примечательными объектами функционализма 1930-х гг. были поставлены на государственную охрану и зарегистрированы в Списке вновь выявленных памятников архитектуры.

Приложение № 2 к Акту по результатам
Государственной историко-культурной экспертиз
выявленного объекта культурного наследия
«Школа», расположенного по адресу: Ленинградская
область, Выборгский район, г. Светогорск, ул. Победы
(уточненный адрес: Ленинградская область, Выборгский
муниципальный район, Светогорское городское
поселение, г. Светогорск, ул. Победы, д. 61)

ИСТОРИЧЕСКАЯ ИКОНОГРАФИЯ

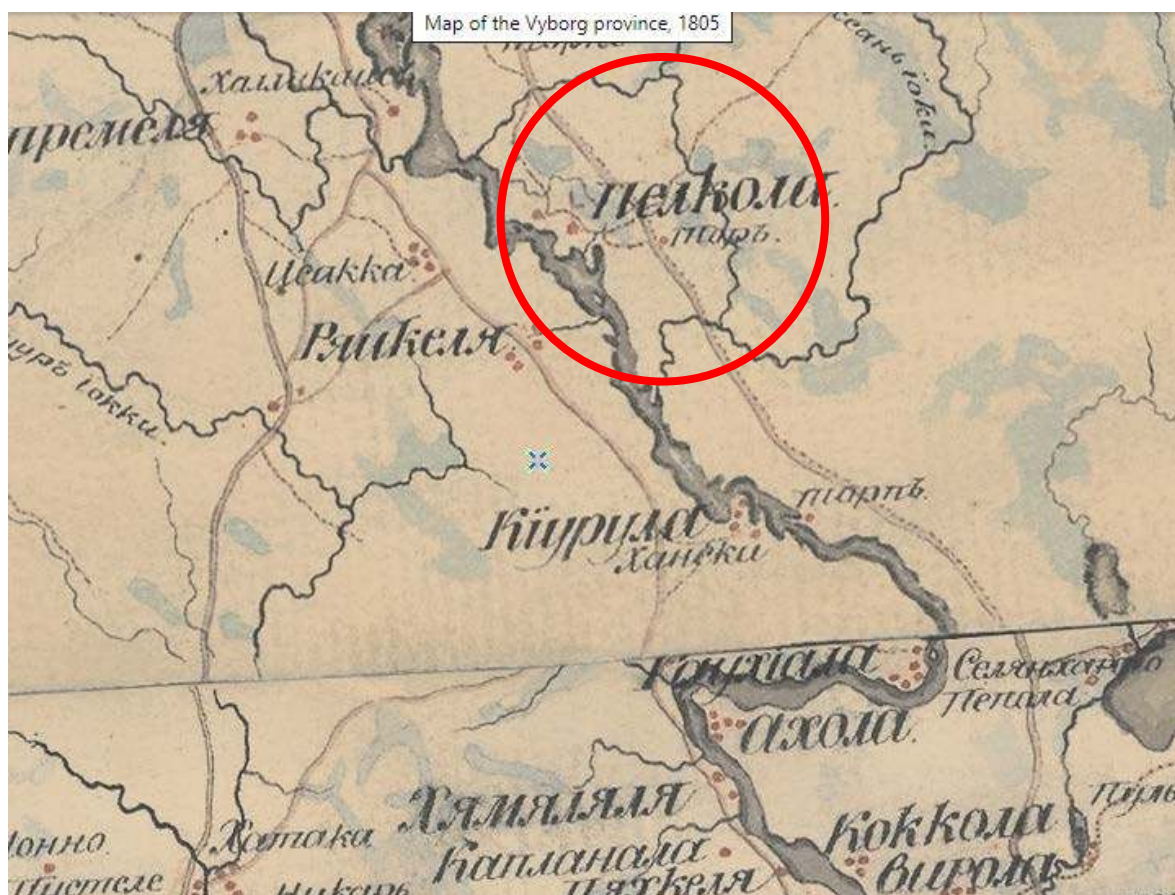
СПИСОК ИЛЛЮСТРАЦИЙ ИЗ АРХИВНЫХ И БИБЛИОГРАФИЧЕСКИХ ИСТОЧНИКОВ

1. 1629 г. Север Карельского перешейка. Фрагмент Карты шведских земель.
2. 1805 г. Карта Выборгской губернии. Источник: http://www.etomesto.ru/map-peterburg_vyborg_1805-guberniya/
3. 1816 г. Подробная карта Российской Империи и близлежащих заграничных владений. Северная часть. Источник: http://www.etomesto.ru/map-atlas_1816_nord/
4. Специальная карта Западной части России. Ф.Ф. Шуберт 1826-1840 гг. Источник: <http://www.etomesto.ru/map-shubert-10-verst/>
5. 1909 г. Т.н. Атлас Маркса. Карта Европейской России. Источник: http://www.etomesto.ru/map-atlas_marksa/
6. 1916 г. Карта запада России и других стран времён Первой Мировой войны. Источник: http://www.etomesto.ru/map-atlas_pervaya-mirovaya/
7. 1930-е гг. Город Энсо. Финская довоенная карта. Источник: <http://beloostrov.ru/forum/viewtopic.php?p=29388#29388>
8. 1937 г. Панорама Энсо с птичьего полета. Источник – www.pastvu.com
9. 1937 г. Панорама г. Энсо с птичьего полета. На первом плане – завод молочных продуктов «Валио».
10. 1940 г. Финская карта Карельского перешейка и Южной Карелии. Источник: http://www.etomesto.ru/map-peterburg_fin1000m/
11. 1941 г. Карта РККА Ленинградской области. Источник: http://www.etomesto.ru/map-peterburg_genshtab-1941/
12. 1941 г. Школа г. Энсо. Прорисовка. Источник – <https://instfin.ru/>
13. 1942 г. Карта РККА части Ленинградской, Псковской и Новгородской областей. Источник: http://www.etomesto.ru/map-peterburg_rkka-severozapad/
14. 1942 г. Карта Святогорска. Источник: <http://www.etomesto.ru/map>

15. Около 1965 г. Школа³¹ Светогорска. Общий вид. Источник –
www.pastvu.com
16. 1980-е г. Школа Светогорска. Общий вид. Источник –
www.pastvu.com
17. 1985 г. Карта СССР. Выборг, Зеленогорск, Сестрорецк, Кронштадт,
Хельсинки. Источник: http://www.etomesto.ru/map-genshtab_p-35/



1. 1629 г. Север Карельского перешейка.
Фрагмент Карты шведских земель.



2. 1805 г. Карта Выборгской губернии. Источник:
http://www.etomesto.ru/map-peterburg_vyborg_1805-guberniya/



3. 1816 г. Подробная карта Российской Империи и близлежащих заграничных владений. Северная часть. Источник: http://www.etomesto.ru/map-atlas_1816_nord/



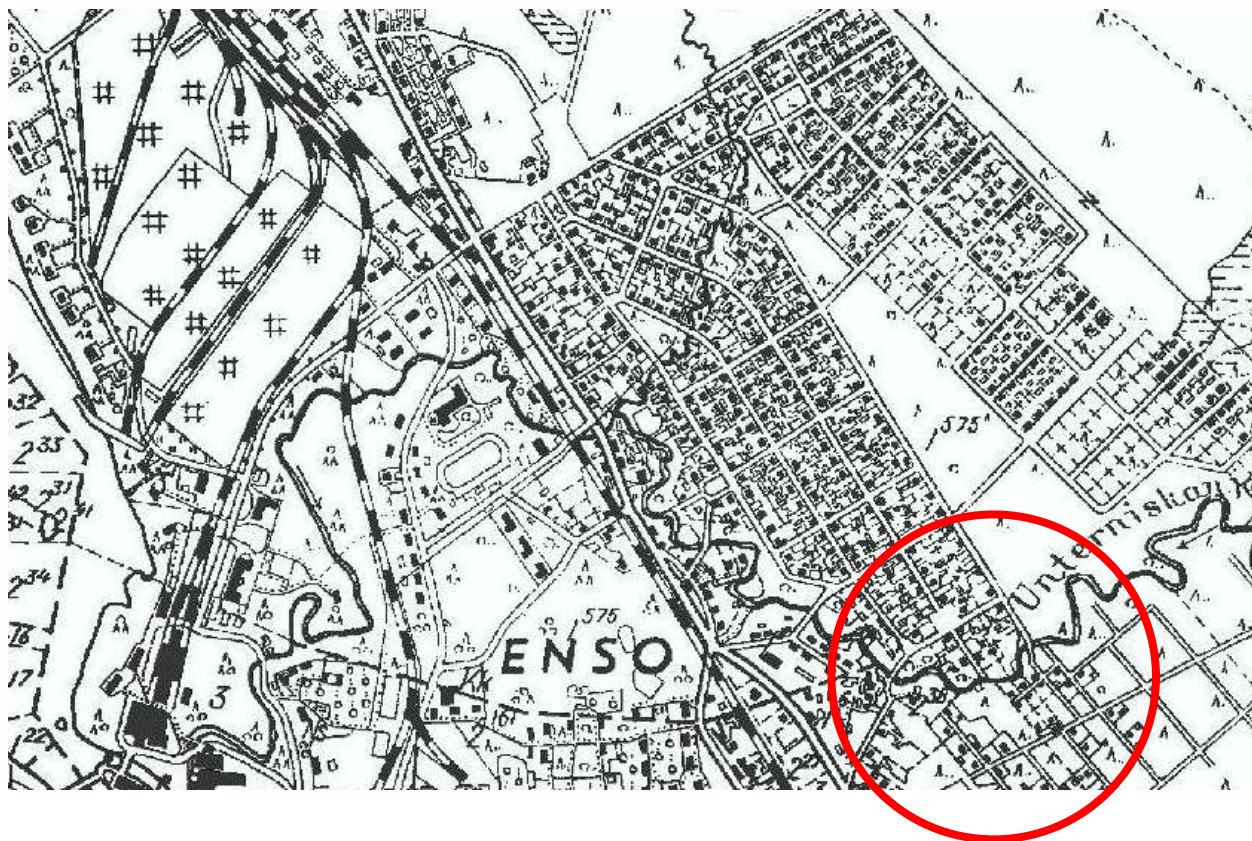
4. Специальная карта Западной части России. Ф.Ф. Шуберт 1826-1840 гг. Источник: <http://www.etomesto.ru/map-shubert-10-verst/>



5. 1909 г. Т.н. Атлас Маркса. Карта Европейской России. Источник: http://www.etomesto.ru/map-atlas_marksa/



6. 1916 г. Карта запада России и других стран времён Первой Мировой войны. Источник: http://www.etomesto.ru/map-atlas_pervaya-mirovaya/



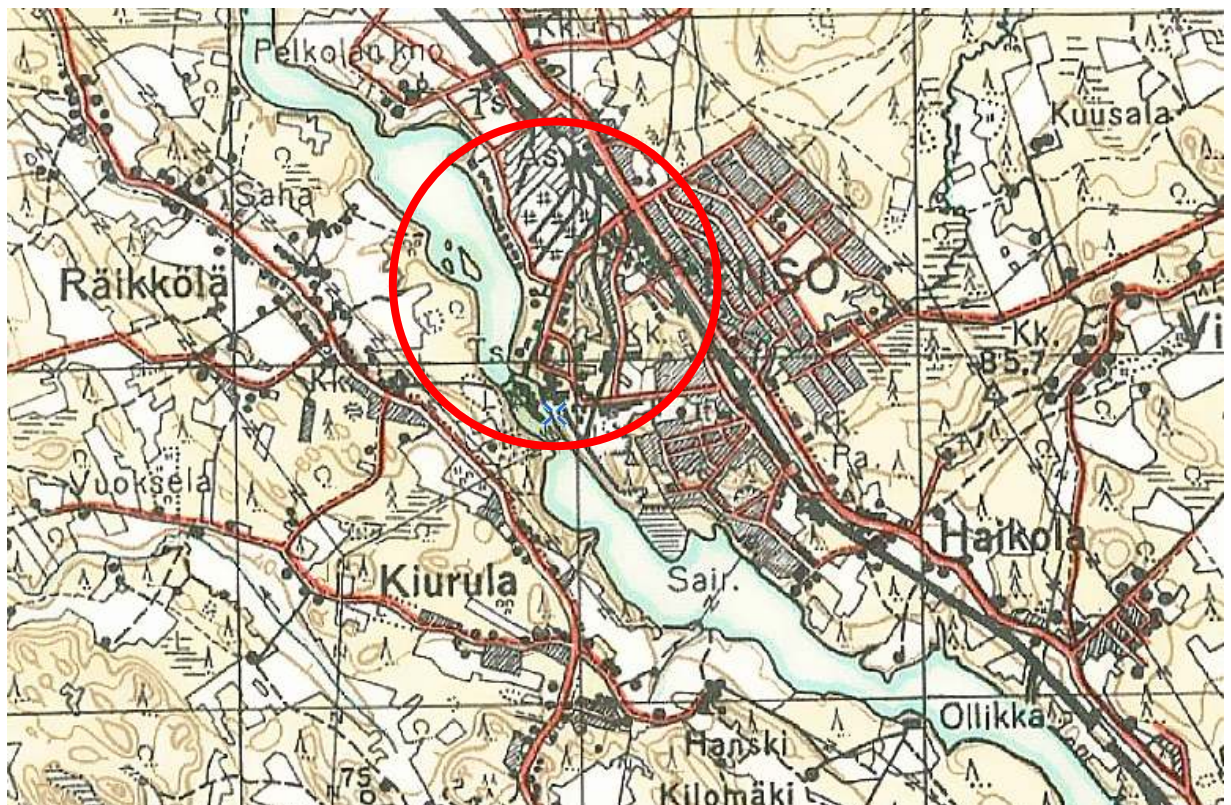
7. 1930-е гг. Город Энсо. Финская довоенная карта. Источник:
<http://beloostrov.ru/forum/viewtopic.php?p=29388#29388>



8. 1937 г. Панорама Энсо с птичьего полета. Источник – www.pastvu.com



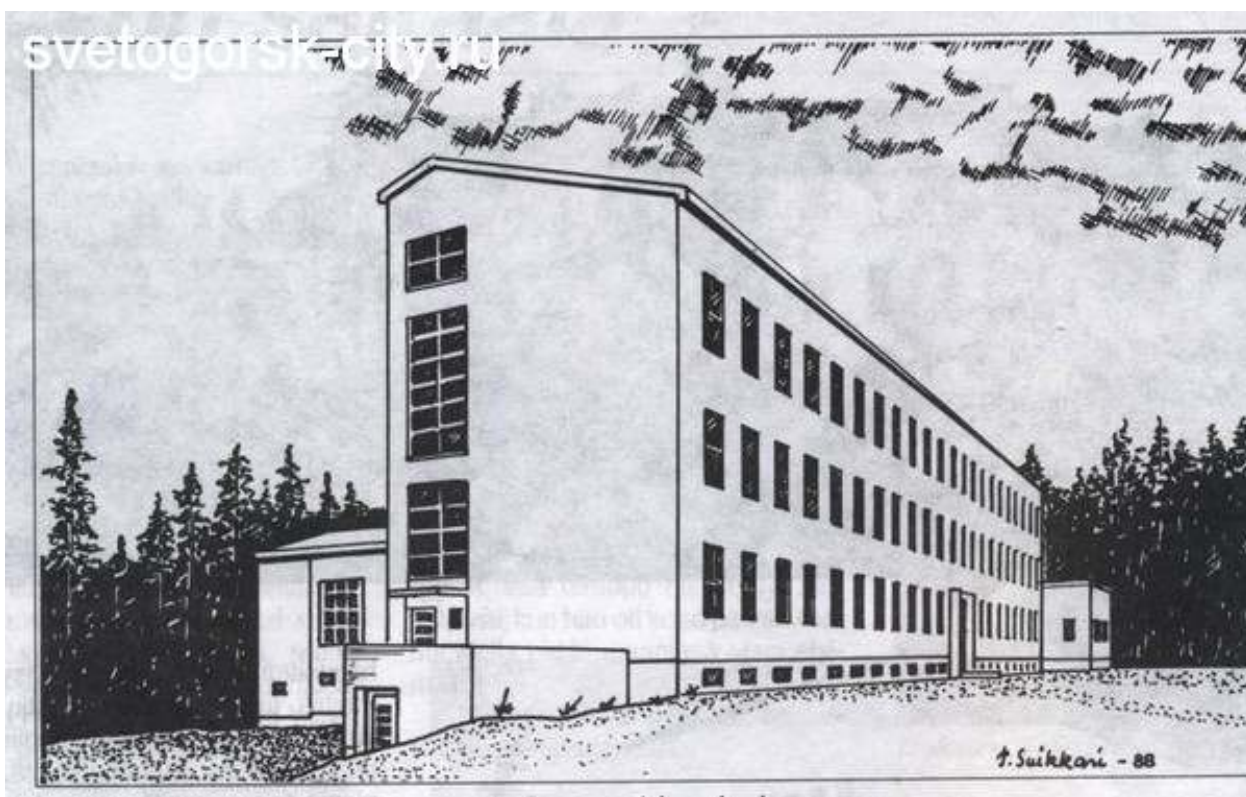
9. 1937 г. Панорама г. Энсо с птичьего полета. На первом плане – завод молочных продуктов «Валио».



10. 1940 г. Финская карта Карельского перешейка и Южной Карелии.
Источник: http://www.etomesto.ru/map-peterburg_fin1000m/



11.1941 г. Карта РККА Ленинградской области.
Источник: http://www.etomesto.ru/map-peterburg_genshtab-1941/



12.1941 г. Школа г. Энсо. Прорисовка. Источник – <https://instfin.ru/>



13.1942 г. Карта РККА части Ленинградской, Псковской и Новгородской областей. Источник: http://www.etomesto.ru/map-peterburg_rkka-severozapad/



14. 1942 г. Карта Светогорска. Источник: <http://www.etomesto.ru/map>



15. Около 1965 г. Школа Светогорска. Общий вид. Источник – www.pastvu.com



16. 1980-е г. Школа Светогорска. Общий вид. Источник – www.pastvu.com



17. 1985 г. Карта СССР. Выборг, Зеленогорск, Сестрорецк, Кронштадт, Хельсинки. Источник: http://www.etomesto.ru/map-genshtab_p-35/

Приложение № 3 к Акту по результатам Государственной историко-культурной экспертиз выявленного объекта культурного наследия «Школа», расположенного по адресу: Ленинградская область, Выборгский район, г. Светогорск, ул. Победы (уточненный адрес: Ленинградская область, Выборгский муниципальный район, Светогорское городское поселение, г. Светогорск, ул. Победы, д. 61)

СПИСОК ФОТОГРАФИЙ

1. Общий вид здания с запада.
2. Северо-западный фасад здания.
3. Вид здания с северо-запада.
4. Общий вид здания с севера.
5. Вид здания с северо-востока.
6. Северо-восточный фасад.
7. Вид здания с юго-востока.
8. Вид здания с востока.
9. Юго-восточный фасад.
10. Вид здания с юга.
11. Юго-западный фасад.
12. Фрагмент юго-западного фасада. Парадный вход с гранитным порталом.
13. Фрагмент юго-западного фасада. Мемориальная доска.
14. Фрагмент юго-западного фасада. Гранитные ступени крыльца парадного входа.
15. Заасфальтированная площадка с бетонной подпорной стенкой у северо-западного фасада.
16. Бетонная лестница у запасного выхода северо-западного фасада.
17. Бетонная подпорная стенка площадки с бетонной лестницей у северо-западного фасада.
18. Фрагмент северо-восточного фасада. Вход в здание школы.
19. Фрагмент ризалита северо-восточного фасада (спортивный зал).
20. Ризалит северо-восточного фасада (спортивный зал).
21. Ризалит северо-восточного фасада (спортивный зал). Выстилка гранитными плитами у запасного выхода.
22. Фрагмент северо-восточного фасада. Запасной выход.

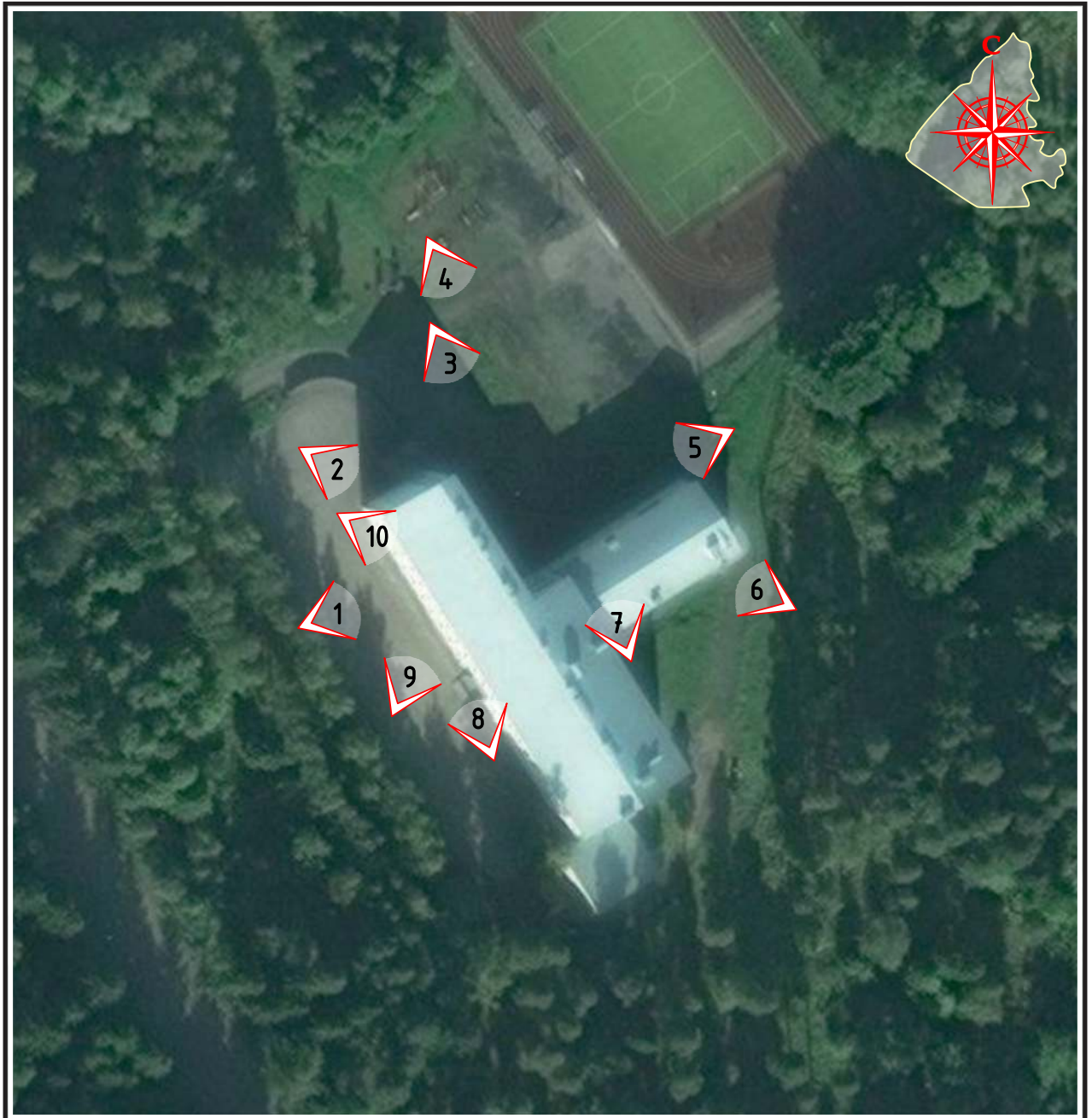
23. Фрагмент северо-восточного фасада. Балкон второго этажа.
24. Выстилка пола вестибюля цокольного этажа у северо-восточного входа бетонными плитками с металлической просечкой.
25. Парадная лестница в цокольном этаже.
26. Выстилка пола вестибюля бетонными плитками с металлической просечкой. Фрагмент.
27. Выстилка пола вестибюля бетонными плитками с металлической просечкой в коридоре цокольного этажа.
28. Бетонная лестница юго-западного запасного выхода.
29. Выстилка пола вестибюля бетонными плитками с металлической просечкой в коридоре у юго-западного запасного выхода.
30. Коридор 1 этажа. Вид на северо-восток.
31. Интерьер коридора 1 этажа. Фрагмент.
32. Бетонная служебная лестница с металлическим ограждением в юго-восточном крыле здания.
33. Бетонная служебная лестница в юго-восточном крыле здания.
34. Наливной бетонный пол с каменной крошкой у северо-восточного запасного выхода.
35. Бетонная лестница в северо-западном крыле здания.
36. Бетонная лестница в северо-западном крыле здания. Фрагмент.
37. Интерьер вестибюля парадного входа на 1 этаже.
38. Бетонная лестница и деревянные трехстворчатые с фрамугами двери парадного входа.
39. Деревянные двери парадного входа. Фрагмент.
40. Бетонный пролет парадной лестницы на второй этаж.
41. Бетонное ограждение парадной лестницы.
42. Лестничная площадка 1 этажа.
43. Коридор 2 этажа. Вид с северо-запада на юго-восток.
44. Лестничная площадка 2 этажа. Выстилка пола бетонными плитками с металлической просечкой.
45. Лестничный пролет на 3 этаж.
46. Коридор 3 этажа. Вид с юго-востока на северо-запад.

ОБЪЕКТ КУЛЬТУРНОГО НАСЛЕДИЯ РЕГИОНАЛЬНОГО ЗНАЧЕНИЯ

«Школа, 1939 г., арх. Я. Ланхинен»,

расположенный по адресу: Ленинградская область, Выборгский район,
г. Светогорск, Победы (уточнённый адрес: Ленинградская область,
Выборгский район, г. Светогорск, ул. Победы, д. 61)

СХЕМА ФОТОФИКСАЦИИ

УСЛОВНЫЕ ОБОЗНАЧЕНИЯ

5 >>> - Точка фотофиксации

Ленинградская область, Выборгский муниципальный район,
Светогорское городское поселение, г. Светогорск, ул. Победы, д.61
объект культурного наследия регионального значения
«Школа, 1939 г., арх. Я. Ланхинен»
Фотосъемка декабрь 2019 г.



1. Общий вид здания с запада.



2. Северо-западный фасад здания.



3. Вид здания с северо-запада.



4. Общий вид здания с севера.



5. Вид здания с северо-востока.



6. Северо-восточный фасад.



7. Вид здания с юго-востока.



8. Вид здания с востока.



9. Юго-восточный фасад.



10. Вид здания с юга.



11. Юго-западный фасад.



12. Фрагмент юго-западного фасада. Парадный вход с гранитным порталом.



13. Фрагмент юго-западного фасада. Мемориальная доска.



14. Фрагмент юго-западного фасада. Гранитные ступени крыльца парадного входа.



15. Заасфальтированная площадка с бетонной подпорной стенкой у северо-западного фасада.



16. Бетонная лестница у запасного выхода северо-западного фасада.



17. Бетонная подпорная стенка площадки с бетонной лестницей у северо-западного фасада.



18. Фрагмент северо-восточного фасада. Вход в здание школы.



19. Фрагмент ризалита северо-восточного фасада (спортивный зал).



20. Ризалит северо-восточного фасада (спортивный зал).



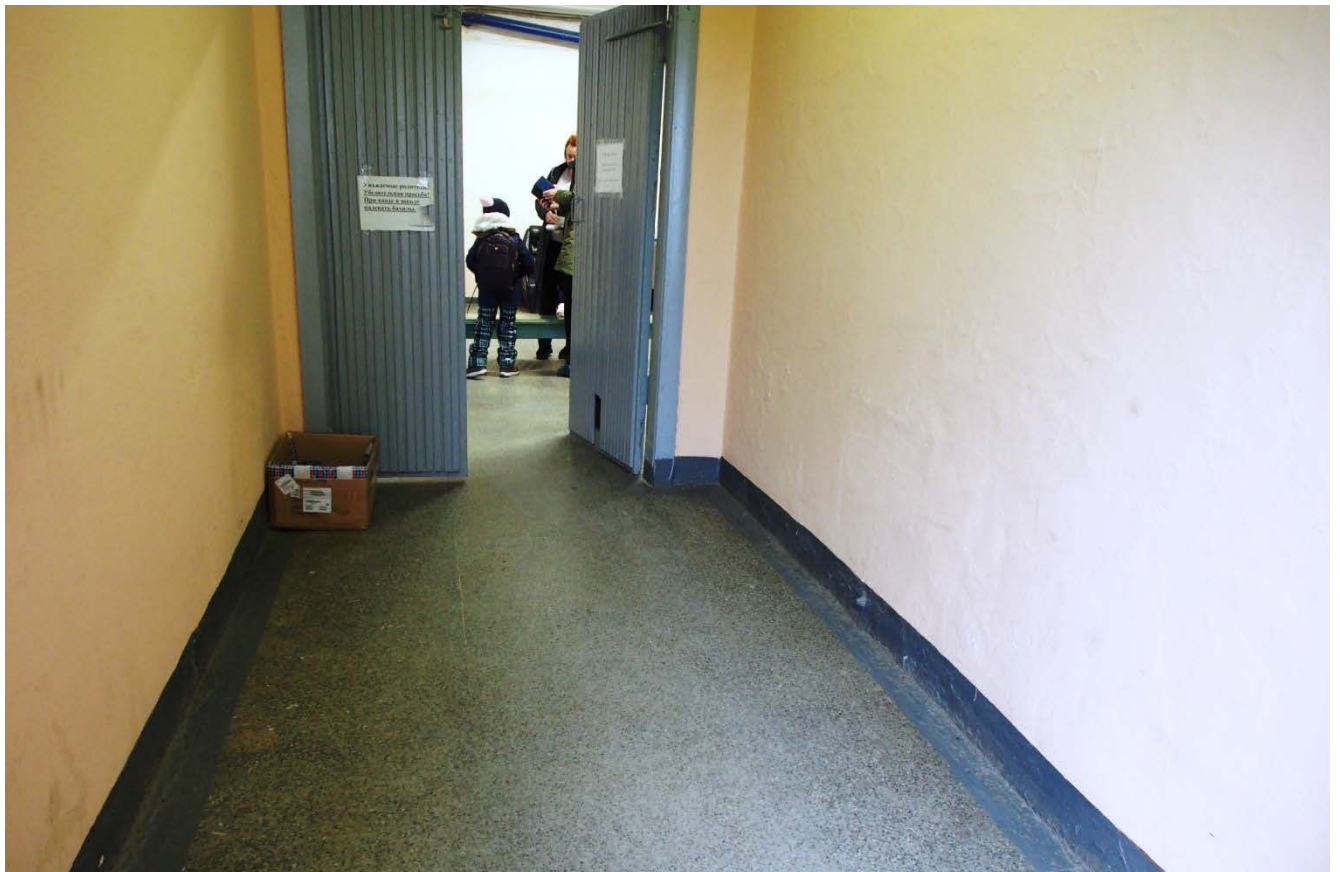
21. Ризалит северо-восточного фасада (спортивный зал). Выстилка гранитными плитами у запасного выхода.



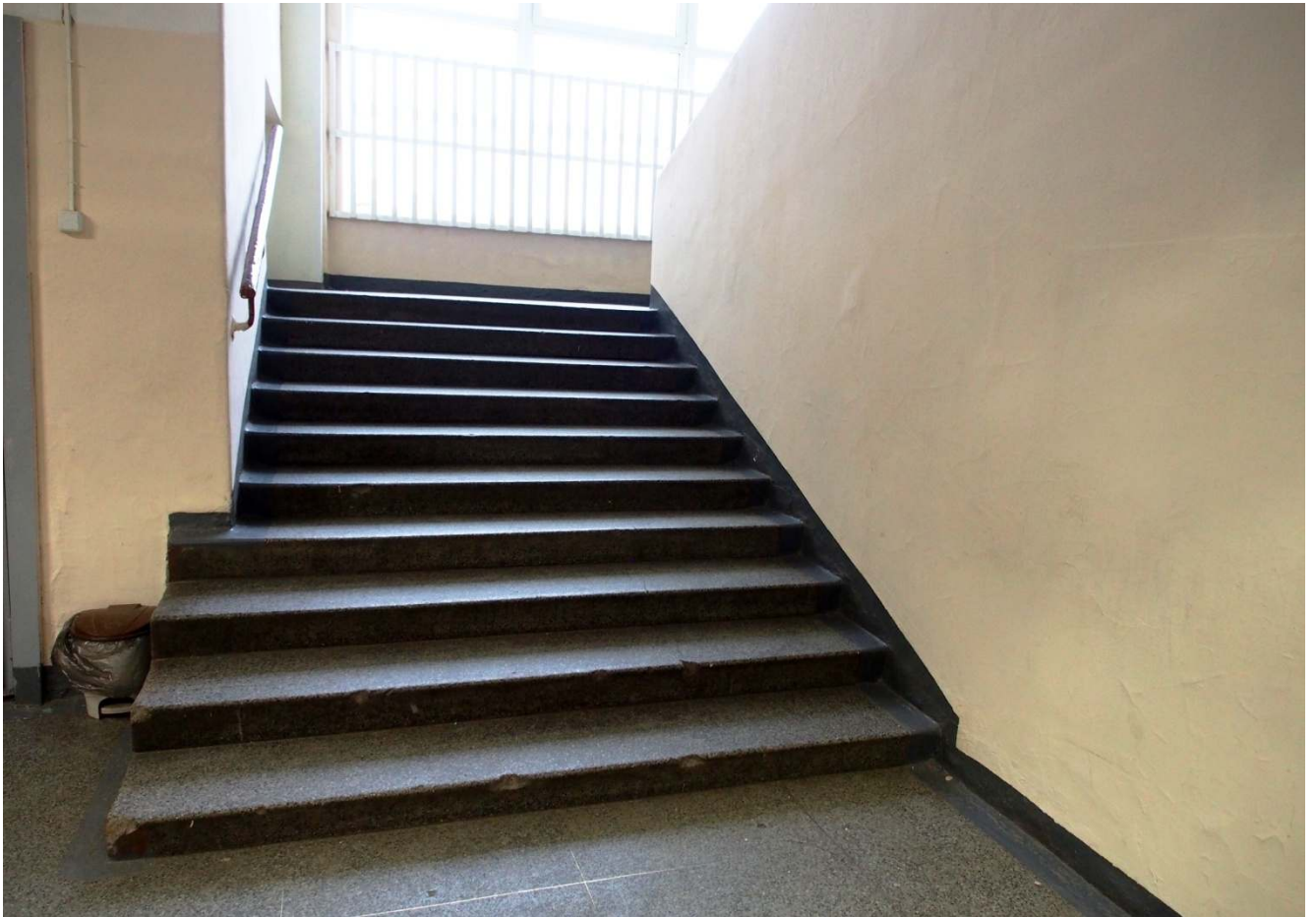
22. Фрагмент северо-восточного фасада. Запасной выход.



23. Фрагмент северо-восточного фасада. Балкон второго этажа.



24. Выстилка пола вестибюля цокольного этажа у северо-восточного входа бетонными плитками с металлической просечкой.



25. Парадная лестница в цокольном этаже.



26. Выстилка пола вестибюля бетонными плитками с металлической просечкой.
Фрагмент.



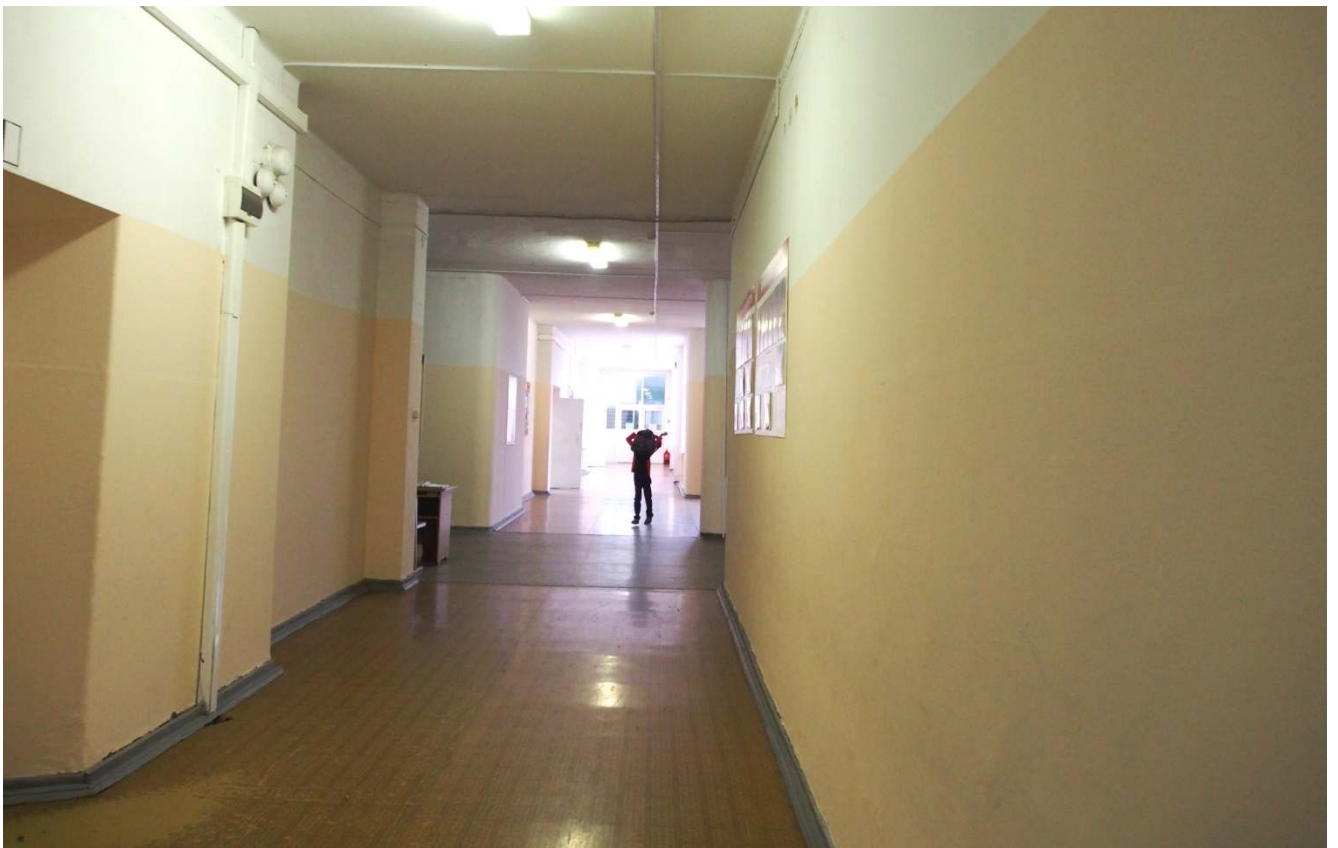
27. Выстилка пола вестибюля бетонными плитками с металлической просечкой в коридоре цокольного этажа.



28. Бетонная лестница юго-западного запасного выхода.



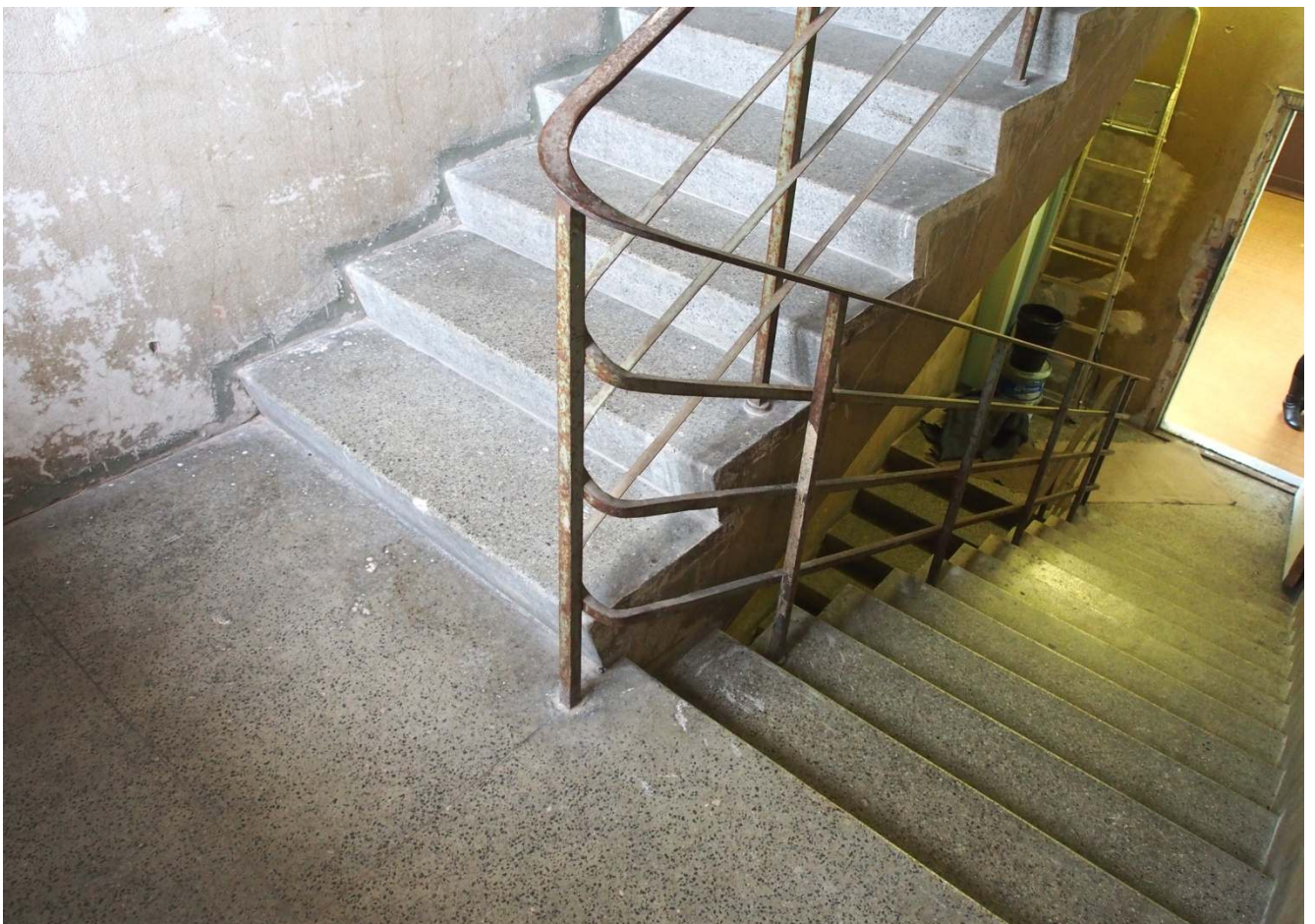
29. Выстилка пола вестибюля бетонными плитками с металлической просечкой в коридоре у юго-западного запасного выхода.



30. Коридор 1 этажа. Вид на северо-восток.



31. Интерьер коридора 1 этажа. Фрагмент.



32. Бетонная служебная лестница с металлическим ограждением в юго-восточном крыле здания.



33. Бетонная служебная лестница в юго-восточном крыле здания.



34. Наливной бетонный пол с каменной крошкой у северо-восточного запасного выхода.



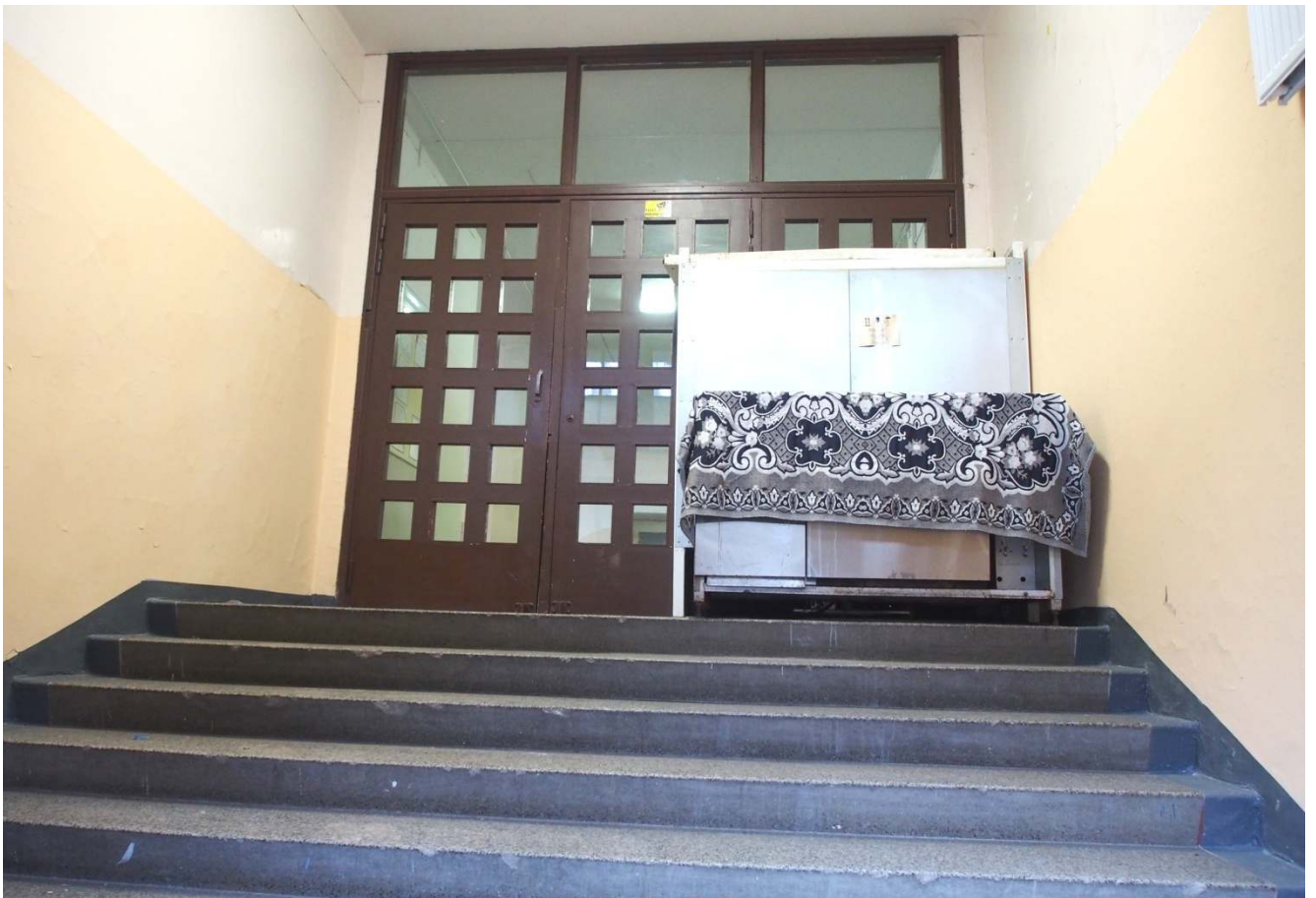
35. Бетонная лестница в северо-западном крыле здания.



36. Бетонная лестница в северо-западном крыле здания. Фрагмент.



37. Интерьер вестибюля парадного входа на 1 этаже.



38. Бетонная лестница и деревянные трехстворчатые с фрамугами двери парадного входа.



39. Деревянные двери парадного входа. Фрагмент.



40. Бетонный пролет парадной лестницы на второй этаж.



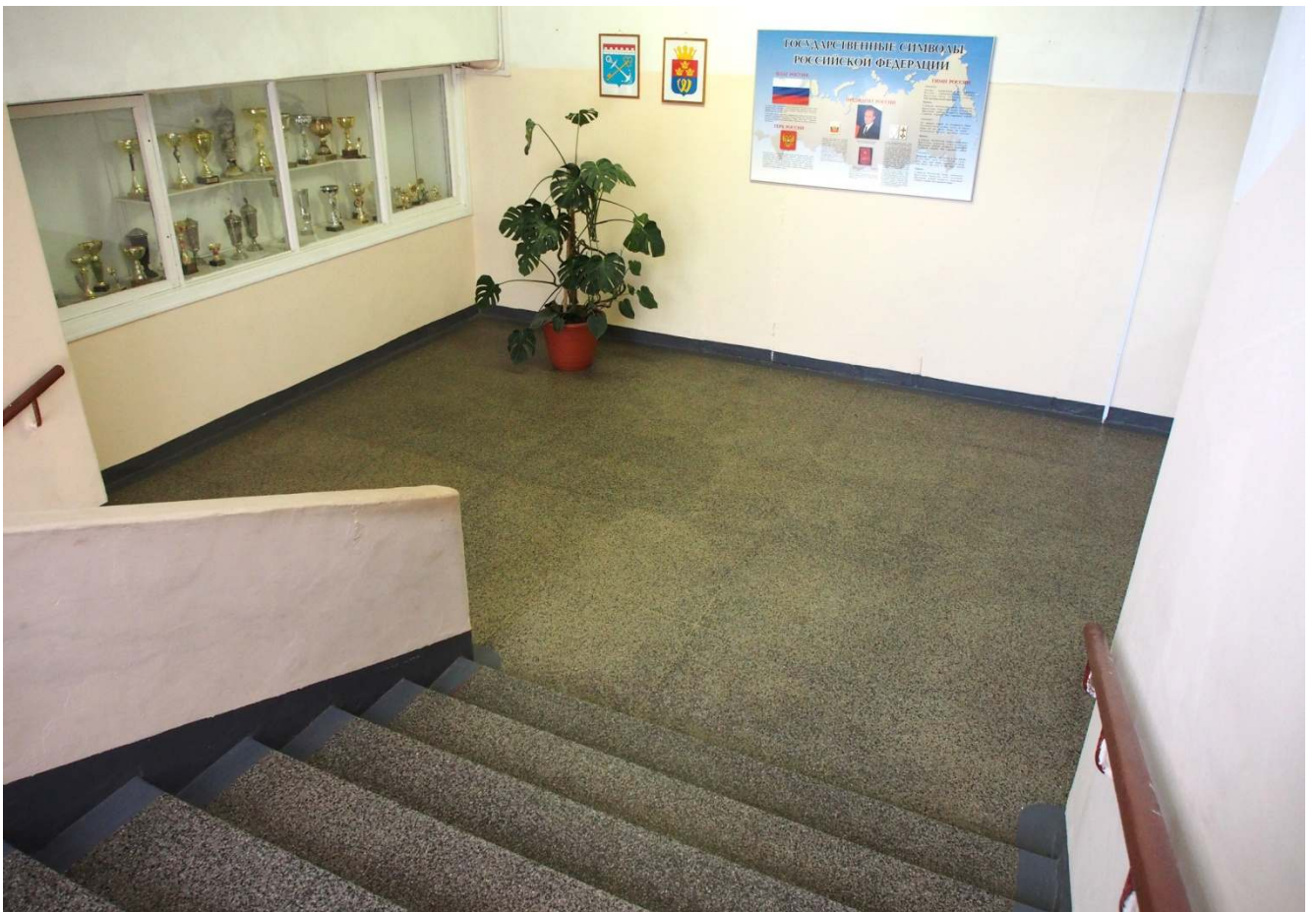
41. Бетонное ограждение парадной лестницы.



42. Лестничная площадка 1 этажа.



43. Коридор 2 этажа. Вид с северо-запада на юго-восток.



44. Лестничная площадка 2 этажа. Выстилка пола бетонными плитками с металлической просечкой.



45. Лестничный пролет на 3 этаж.

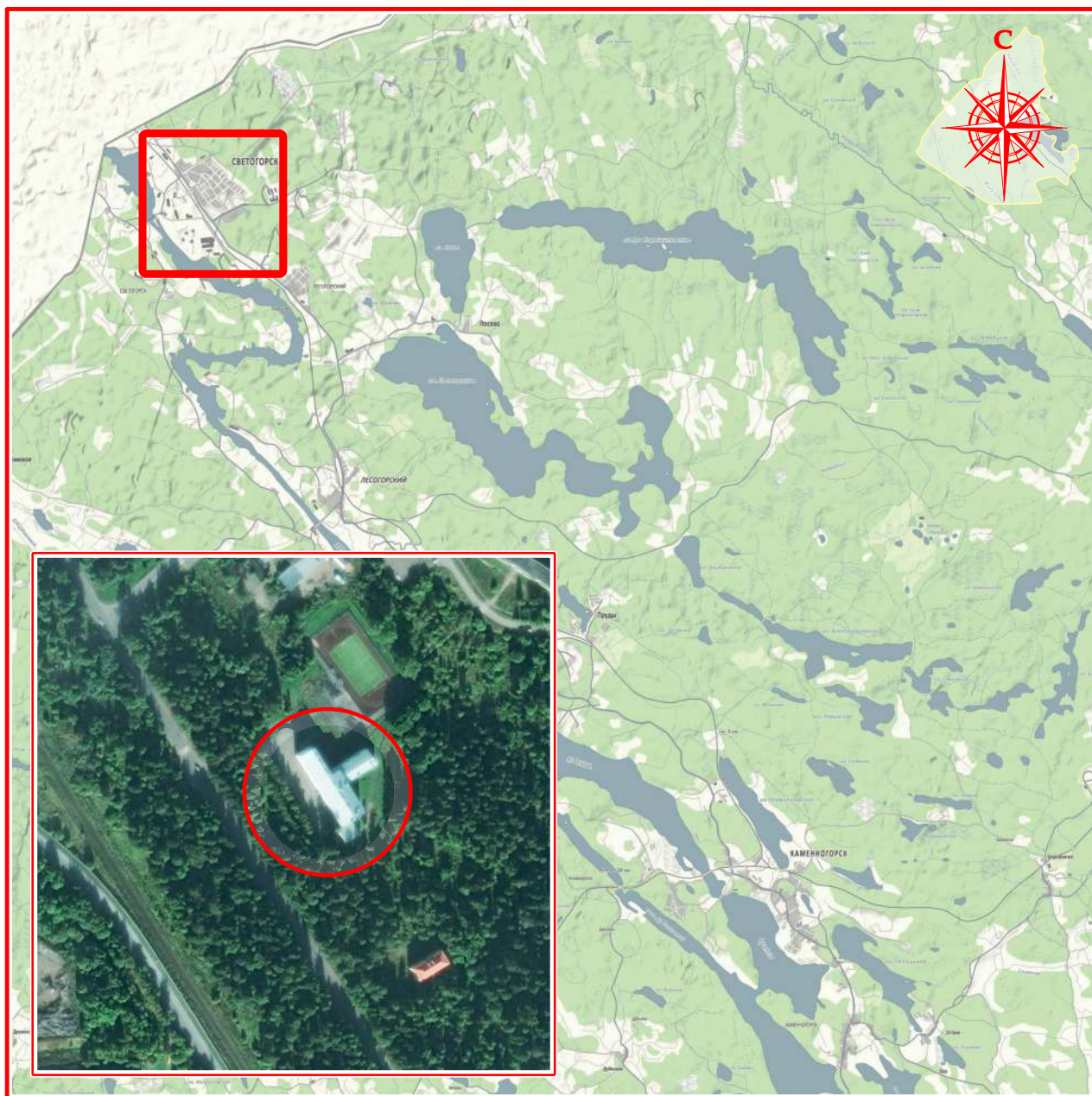


46. Коридор 3 этажа. Вид с юго-востока на северо-запад.



Приложение № 5 к Акту по результатам
Государственной историко-культурной экспертиз
выявленного объекта культурного наследия
«Школа», расположенного по адресу: Ленинградская
область, Выборгский район, г. Светогорск, ул. Победы
(уточненный адрес: Ленинградская область, Выборгский
муниципальный район, Светогорское городское
поселение, г. Светогорск, ул. Победы, д. 61)

**ПРОЕКТ ГРАНИЦ ТЕРРИТОРИИ ОБЪЕКТА КУЛЬТУРНОГО
НАСЛЕДИЯ СО СХЕМОЙ ЗОНИРОВАНИЯ И РЕЖИМОМ ЗОН**

СХЕМА МЕСТОПОЛОЖЕНИЯ
ОБЪЕКТА КУЛЬТУРНОГО НАСЛЕДИЯ РЕГИОНАЛЬНОГО ЗНАЧЕНИЯ
«Школа, 1939 г., арх. Я. Ланхинен»,
расположенного по адресу: Ленинградская область, Выборгский район,
г. Светогорск, Победы (уточнённый адрес: Ленинградская область,
Выборгский район, г. Светогорск, ул. Победы, д. 61)



УСЛОВНЫЕ ОБОЗНАЧЕНИЯ

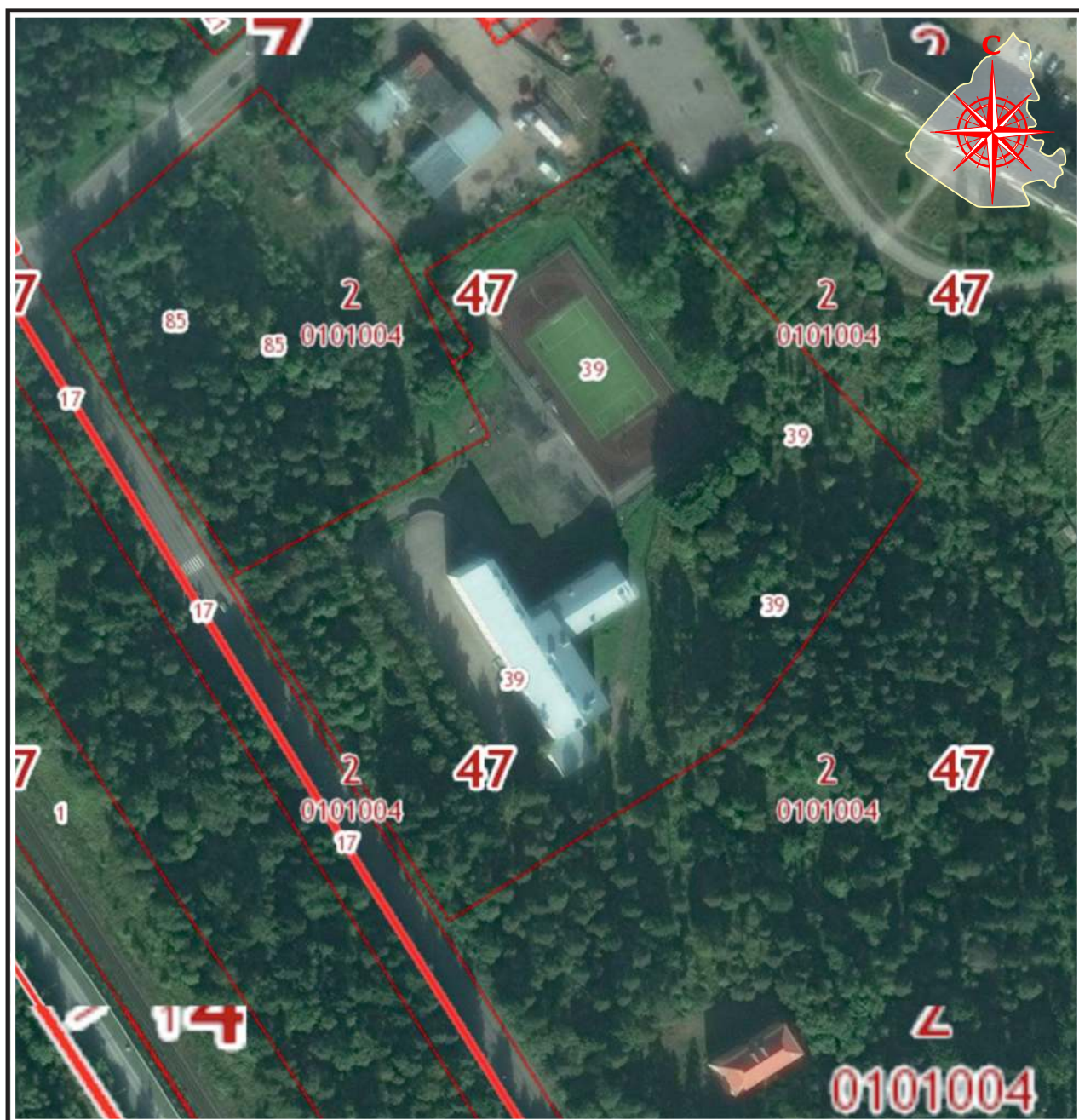
-  - район исследований
-  - местоположение объекта

ОБЪЕКТ КУЛЬТУРНОГО НАСЛЕДИЯ РЕГИОНАЛЬНОГО ЗНАЧЕНИЯ

«Школа, 1939 г., арх. Я. Ланхинен»,

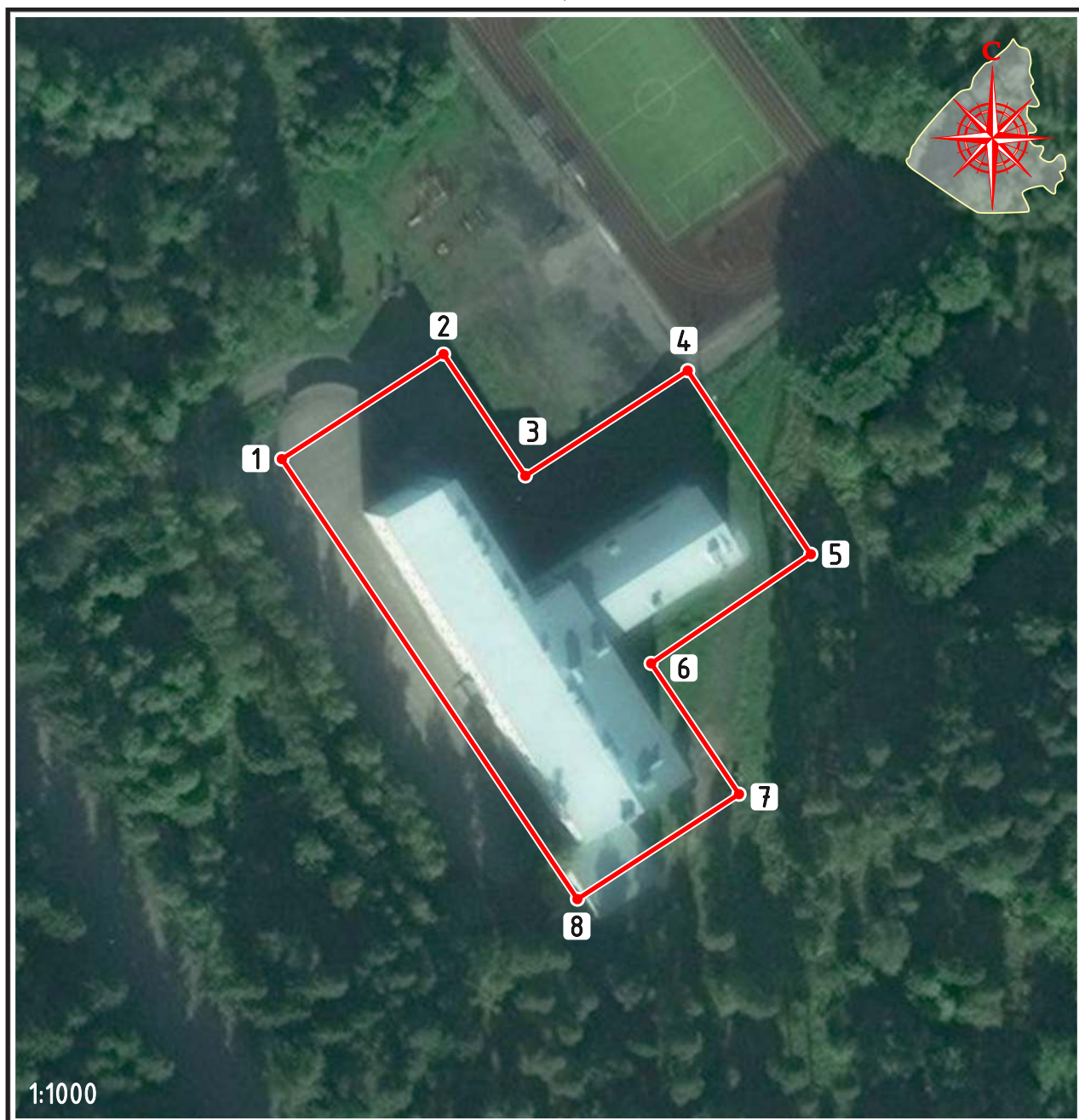
расположенный по адресу: Ленинградская область, Выборгский район,
г. Светогорск, Победы (уточнённый адрес: Ленинградская область,
Выборгский район, г. Светогорск, ул. Победы, д. 61)

СХЕМА СЛОЖИВШЕГОСЯ ЗЕМЛЕПОЛЬЗОВАНИЯ




ОБЪЕКТ КУЛЬТУРНОГО НАСЛЕДИЯ РЕГИОНАЛЬНОГО ЗНАЧЕНИЯ
«Школа, 1939 г., арх. Я. Ланхинен»,
расположенный по адресу: Ленинградская область, Выборгский район,
г. Светогорск, Победы (уточнённый адрес: Ленинградская область,
Выборгский район, г. Светогорск, ул. Победы д. 61)

СХЕМА ГРАНИЦ ТЕРРИТОРИИ



УСЛОВНЫЕ ОБОЗНАЧЕНИЯ

 Границы территории объекта культурного наследия и поворотные (характерные) точки

ОПИСАНИЕ ГРАНИЦ ТЕРРИТОРИИ
ОБЪЕКТА КУЛЬТУРНОГО НАСЛЕДИЯ РЕГИОНАЛЬНОГО ЗНАЧЕНИЯ

«Школа, 1939 г., арх. Я. Ланхинен»,

расположенный по адресу: Ленинградская область, Выборгский район,
г. Светогорск, Победы (уточнённый адрес: Ленинградская область,
Выборгский район, г. Светогорск, ул. Победы, д. 61)

Границы территории памятника проходят:

От т.1 до т.2 – в северо-восточном направлении вдоль дороги.

От т.2 до т.3 – в восточном направлении.

От т.3 до т.4 – в юго-восточном направлении.

От т.4 до т.5 – в северо-восточном направлении.

От т.5 до т.6 – в восточном направлении.

От т.6 до т.7 – в юго-восточном направлении.

От т.7 до т.8 – в восточном направлении.

От т.8 до т.1 – в юго-восточном направлении

ПЕРЕЧЕНЬ КООРДИНАТ ХАРАКТЕРНЫХ (ПОВОРОТНЫХ) ТОЧЕК
ГРАНИЦ ТЕРРИТОРИИ
ОБЪЕКТА КУЛЬТУРНОГО НАСЛЕДИЯ РЕГИОНАЛЬНОГО ЗНАЧЕНИЯ

«Школа, 1939 г., арх. Я. Ланхинен»,

расположенный по адресу: Ленинградская область, Выборгский район,

г. Светогорск, Победы (уточнённый адрес: Ленинградская область,

Выборгский район, г. Светогорск, ул. Победы, д. 61)

Координаты характерных (поворотных) точек границ территории объекта культурного наследия регионального значения «Школа, 1939 г., арх. Я. Ланхинен		
Обозначение характерных точек границы	Координаты, м МСК-47	
	X	Y
1	2	3
1	367822,46	2190469,92
2	367917,39	2190513,13
3	367969,75	2190536,95
4	367966,16	2190556,35
5	367943,49	2190561,72
6	367927,20	2190578,53
7	367917,39	2190513,13
8	367969,75	2190536,95
1	367822,46	2190469,92