

7710928046

МИНИСТЕРСТВО КУЛЬТУРЫ СССР

2.5

I.32.I

индекс

# ПАМЯТНИКИ ИСТОРИИ И КУЛЬТУРЫ СССР (НЕДВИЖИМЫЕ)

СОЮЗНАЯ РЕСПУБЛИКА

РСФСР

Министерство культуры. Гр. инспекция по охране памятников истории и культуры  
(наименование республиканского органа охраны памятников)

## П А С П О Р Т

Могила ученого металловеда  
академика Засл. деятеля Науки и техники РСФСР

I. НАИМЕНОВАНИЕ ПАМЯТНИКА Гудцова Николая Тимофеевича

II. ТИПОЛОГИЧЕСКАЯ  
ПРИНАДЛЕЖНОСТЬ

памятник археологии	памятник истории	памятник архитектуры	памятник монумент. иск-ва
	5		

III. ДАТИРОВКА ПАМЯТНИКА (или дата исторического события, с которым связано возникновение памятника — для памятников истории)

1957 г.

IV. АДРЕС (местонахождение) ПАМЯТНИКА Моск. обл., г. Москва, Ленинский район,

(АССР, край, область, район, автономная обл.,

Фрунзенский вал, 50, Новодевичье кладбище. Участок 5, ряд I.

национальный округ; населенный пункт; пути подъезда)

V. ХАРАКТЕР  
СОВРЕМЕННОГО  
ИСПОЛЬЗОВАНИЯ

по первонач. назначению	культурно-просветит.	туристско-экскурсион.	лечебно-оздоровительн.	жилое помещения	хозяйственно	не используется
+	музей библ. клуб		больн. санат. д/отд.		учреждение торгов. промышл. склад	

ПРИЛОЖЕНИЯ:

Фото общего вида I  
 Фото фрагментов I  
 Генплан —  
 Обмеры: план —  
           фасад —  
           разрез —  
 Схематический план  
 охранной зоны —

## VI. ИСТОРИЧЕСКИЕ СВЕДЕНИЯ

- а) для памятников археологии — история возникновения, кем и когда производились разведки и раскопки, место хранения коллекций.
- для памятников истории — история возникновения: краткая характеристика событий и лиц, в связи с которыми объект приобрел значение памятника.
- для памятников архитектуры и монументального иск-ва — автор, строитель, заказчик, история создания.

### **Гущов Николай Тимофеевич.**

Родился 1/13/ ноября 1885 г. Умер 29 янв. 1957 г.  
Советский ученый-металловед. Академик с 1939 г. Заслуженный деятель науки и техники РСФСР. Окончил Петербургский политехнический институт. 1918—28 гг. работал на Кировском /Б.М. Путиловском/ заводе в Ленинграде. В 1928—1939 г. работал в Ленинградском институте металлов а с 1939 года в Институте металлургии Академии Наук СССР. Одновременно преподавал в Ленинградском политехническом институте. С 1943 года профессором Московского института стали. Развивал идеи Д.К. Чернова и АА. Байкова в металловедении теоретического объяснения явлений, происходящих в металлах при их кристаллизации, обработке и эксплуатации. Им и его учениками изучены многочисленные сорта стали применительно к производству автомобилей, тракторов, инструментов и т.д. Им создана теория превращения и деформации в стали и железоуглеродистых сплавов. Его работы посвящены и вопросам выяснения явлений, происходящих при закалке, отпуске и нагреве стали разных марок. Создал фундаментальные руководства об обработке стали.  
Лауреат Государственной премии /1943 г./

- б) перестройки и утраты, изменившие первоначальный облик памятника.

**перестроек не было.**

**Семь плит, покрывающий могильный участок дали трещины.**

- в) реставрационные работы (общая характеристика, время, автор, место хранения документации)

**не производились**

## VII. ОПИСАНИЕ ПАМЯТНИКА

а)	для памятников археологии	— характер культурного слоя, важнейшие находки.
	для памятников истории	— характеристика памятника, наличие, текст и время установления мемориальной доски.
	для памятников архитектуры	— основные особенности планировочной, композиционно-пространственной структуры и конструкций; характер декора фасадов и интерьеров; наличие живописи, скульптуры, прикладного искусства; строительный материал, основные габариты.
	для памятников монумент. иск-ва	— основные особенности композиционного и колористического решения; тексты, материал, техника, размер.

На могиле Н.Т. Гудцова установлена стела с разновеликими пилонами по бокам, на уступчатом постаменте из красно-серого полированного гранита. Внизу к стеле прикреплен фотопортрет под стеклом, обрамленный металлической рамкой.

Текст на стеле: "Академик Николай Тимофеевич Гудцов, скончался 29.1.1957 г.

Гудцова Зоя Владимировна 1906—1963". /жена ученого/. К обратной стороне стелы прислонена доска белого мрамора с текстом: "Академик Николай Тимофеевич Гудцов".

Могильный участок 125 x 200 см. покрыт плитами разноцветного гранита и обнесен рамой из красного гранита /выс. 18 см; шир. 13 см./

Размеры стелы: высота 140 см., ширина в нижней части 78 см., толщина в нижней части 30 см.;

постамент: 40 x 78 x 28  
портрета : 37 x 28

б) общая оценка общественной, научно-исторической и художественной значимости памятника.

Памятник связан с именем ученого в области металлургии и отражает этапы усовершенствования металлургической промышленности в нашей стране.

## VIII. ОСНОВНАЯ БИБЛИОГРАФИЯ, АРХИВНЫЕ

ИСТОЧНИКИ, ИКОНОГРАФИЧЕСКИЙ МАТЕРИАЛ. "Николай Тимофеевич Гудцов"

МІ 953 /полная библиография/ В журн. "Сталь"/некролог/1957 № 3:

"Исследования по жаропрочным сплавам. МІ 956; "Вестник Ака. Наук СССР" 1956 № 1; Сидерин И.И. Роль русской науки и развития металлургии и термической обработки металлов. 4.2.М 1951. стр. 36-57



АКАДЕМИК  
КОЛЯК ТИМОФЕЕВИЧ  
УДЦОВ  
СКОРЧАЛСЯ 29.1.1957 Г.

МИНИСТЕРСТВО КУЛЬТУРЫ СССР ПАМЯТНИКИ ИСТОРИИ И КУЛЬТУРЫ СССР (недвижимые) \_\_\_\_\_  
Индекс

СОЮЗНАЯ РЕСПУБЛИКА РСФСР Гос. инспекция по охране памятников

наименование республиканского органа охраны

Адрес Москва, Ленинский р-н, Фрунзенский вал, 50, Неведевичье кл., уч. 5, ряд

АССР, край, область; район, автономная обл.; национальный округ; населенный пункт

## УЧЕТНАЯ КАРТОЧКА

Могила ученого металловеда Гудцова Н.Г.

II. ТИПОЛОГИЧЕСКАЯ  
ПРИНАДЛЕЖНОСТЬпамятник  
археологиипамятник  
историипамятник  
архитектурыпамятник  
монумент. ис-ва

5 1957 г.

III. ДАТИРОВКА ПАМЯТНИКА

IV. ХАРАКТЕР  
СОВРЕМЕННОГО  
ИСПОЛЬЗОВАНИЯпо перво-  
начальному  
назначениюкультурно-  
просвети-  
тельноетуристско-  
экскурсион-  
ноелечебно-  
оздорови-  
тельноежилое  
помещениехозяйствен-  
ноене исполь-  
зуется

предлож. по использ.

V. ХАРАКТЕРИСТИКА  
ТЕХНИЧЕСКОГО СОСТОЯНИЯ

хорошее

среднее

плохое

аварийное

VII. КАТЕГОРИЯ ОХРАНЫ

союзная

республ.

местная

не состоит

наличие утвержденной охранной зоны

да

нет

VI. НАЛИЧИЕ ДОКУМЕНТАЦИИ

паспорт

фотографии

обмеры

реставрационные материалы

место хранения документов

органы охраны

реставрационные мастерские

музей, архив

Дата составления карточки

союзный

республикан.

местный

республикан.

местные

НИИ

"сентябрь" 1976 г.

М. П.

Составитель Серочкин В.В.

ф., и., о. должность ил. профессия, подпись

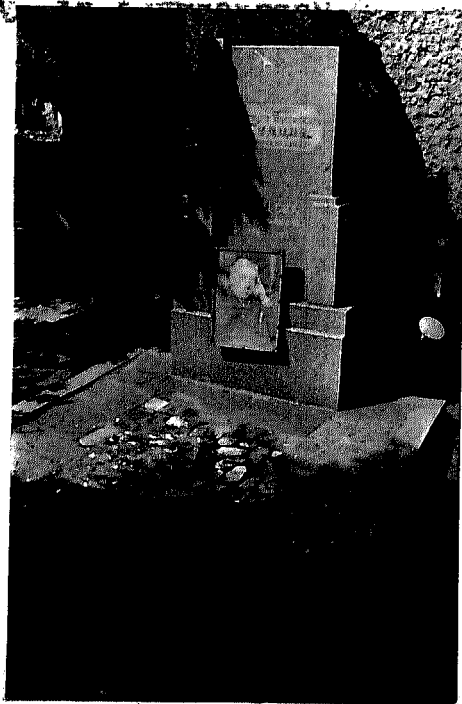
Инспектор по охране памятников

ф., и., о. подпись

УЧЕТНАЯ КАРТОЧКА (оборотная сторона)

Фото или схематический план

Краткое описание



На могиле Н.Т.Гудцова установлена  
стела с раздвижными панелями по  
бокам, на ступчатом пьестаменте из  
красносерого гранита. Внизу к стеле  
прикреплён фотопортрет под стеклом,  
обрамленный металлической рамкой.  
текст на стеле: "Академик Николай  
Тимофеевич Гудцов скончался 29 янва-  
ря 1957 г. Гудцова Зоя Владимировна  
1906-1963"

Размеры: стела - высота - 140 см,  
ширина внизу 78 см., толщина внизу -  
30 см.

Пьестамент - 40x78x28 см.

Портрет - 37x28 см.

Участок - 125x200 см.

*Фото Бруслова, 1975.*