

## ПАМЯТНИКИ ИСТОРИИ И КУЛЬТУРЫ СССР

(НЕДВИЖИМЫЕ)

3500001347

СОЮЗНАЯ РЕСПУБЛИКА РСФСР

**Главное Управление по охране памятников Министерства культуры РСФСР**  
 наименование республиканского органа охраны памятников

## П А С П О Р Т

I. НАИМЕНОВАНИЕ ПАМЯТНИКА Амбар (II).

II. ТИПОЛОГИЧЕСКАЯ ПРИНАДЛЕЖНОСТЬ

памятник археологии	памятник истории	памятник архитектуры	памятник монум. ис к-ва
		2	

III. ДАТИРОВКА ПАМЯТНИКА (или дата исторического события с которым связано возникновение памятника — для памятников истории)

Конец XIX века
 IV. АДРЕС (местонахождение) ПАМЯТНИКА Вологодская обл., Нюксенский р-н,  
 АССР, край, область, район, автономная область,
Космаревский с/с, д. Матвеевская (центр сельсовета)

национальный округ, населенный пункт, пути подъезда

V. ХАРАКТЕР СОВРЕМЕННОГО ИСПОЛЬЗОВАНИЯ

По первонач. назначению	Культурно-просветит.	Туристско-экскурсион.	Лечебно-оздоровительн.	жилые помещения	хозяйст-венное	не используется
X	музей библ. клуб		Сольн. санат. д/отд		X учреждение торговл. промыш. склад	

## ПРИЛОЖЕНИЯ:

- Фото общего вида — 3
  - Фото фрагментов — 4
  - Генплан —
  - Обмеры: план — 2
  - фасад — -
  - разрез — -
  - Схематический план
  - охранной зоны — -
  - Схема фотофиксации — I**
- (см. паспорт на амбар (I)).**

## VI. ИСТОРИЧЕСКИЕ СВЕДЕНИЯ

- а) для памятников археологии — история возникновения, кем и когда производились раскопки и разведки и раскопки, место хранения коллекций.
- для памятников истории — история возникновения; краткая характеристика событий и лиц, связи с которыми объект приобрел значение памятника.
- для памятников архитектуры и монументального искусства — автор, строитель, заказчик, история создания.

**Исторических сведений по памятнику не имеется. Амбар датирован концом XIX века на основании стилистического анализа постройки, с учетом характерного типологического облика. Есть основания полагать, что амбар был построен как рухлядой, на что указывают особенности его конструктивно-планировочного решения (частые слезы кровли, наличие двух уровней в интерьере).**

- б) переустройки и утраты, изменившие первоначальный облик памятника

**Существенных перестроек и утрат не имеется. Утрачено покрытие кровли, выходящее на боковой северо-западный фасад; к противоположному, юго-восточному фасаду пристроен дощатый дровяной сарай.**

- в) реставрационные работы (общая характеристика, время, автор, место хранения документации).

**Реставрационные работы не проводились.**

## VII. ОПИСАНИЕ ПАМЯТНИКА

а) для памятников археологии	— характер культурного слоя, важнейшие находки.
для памятников истории	— характеристика памятника, наличие, текст и время установления мемориальной доски.
для памятников архитектуры	— основные особенности планировочной, композиционно-пространственной структуры и конструкций; характер декора фасадов и интерьеров; наличие живописи, скульптуры, прикладного искусства; строительный материал, основные габариты.
для памятников монум. иск-ва	— основные особенности композиционного и колористического решения, тексты, материал, техника, размер.

Амбар расположен на небольшой площадке между двумя домами, в центре деревни, к северо-западу от амбара (I) (см. паспорт). Главный фасад амбара выходит на северо-восток. К боковому юго-восточному фасаду пристроен протяженный дощатый сарай под односкатной кровлей, что вредит восприятию памятника.

Крупная бревенчатая постройка под двускатной самцовой кровлей, с залобником на главном фасаде, помещенным под свесом бокового слеза кровли. Под залобником помещается дверь в амбар, с коробчатой окосичкой; её проем по бокам обрамлен затесами на бревнах сруба (фото 5,6). Под дверью лаз для кошки, а перед ней устроены низкий дощатый помост (фото 4). Внутри лестница, расположенная в северном углу сруба, ведет в верхний ярус амбара; её крутой марш выходит на помост залобника. Стены из бревен диаметром 25-30 см рублены с остатком, в интерьере окантованы в первом ярусе и оставлены круглыми - во втором. Кровля крыта старым тесом, сохранила курицы и потоки (фото 7). Размеры амбара в плане - 6,00 на 4,91 м (по осям нижнего сруба).

б) общая оценка общественной, научно-исторической и художественной значимости памятника.

Образец большого ружьидного амбара конца XIX века, отличающегося менее распространенной в регионе композицией, с залобником, помещенным под скатом кровли.

характеристика общего состояния: для памятников археологии	культурного слоя, важнейших находок	хорошее	среднее	плохое	аварийное
		для памятников архитектуры и истории	конструкций стен	X	
	потолков				
	пола				
	декора фасадов				
	интерьеров				
в интерьере:	живописи				
	скульптуры				
	прикладн. иск-ва				
для памятников монументального искусства	ноколя				
	постаментов				
	скульптуры				
	грунта				
	красочного слоя				

X. СИСТЕМА ОХРАНЫ

союзная	республ.	местная	не состоит
			X

а) категория охраны

б) дата и № документа о принятии под охрану Не имеется.

в) границы охранной зоны и зоны регулирования застройки (краткое описание со ссылкой на утверждающий документ)

Охранная зона не установлена.



\*D000031906\*

г) балансовая принадлежность и конкретное использование на балансе колхоза,

используется под склад.

д) дата и № охранного документа Не имеется.

Дата составления паспорта

Составитель Багановский Е. Ю., арх.  
ф. и. с., должность или профессия

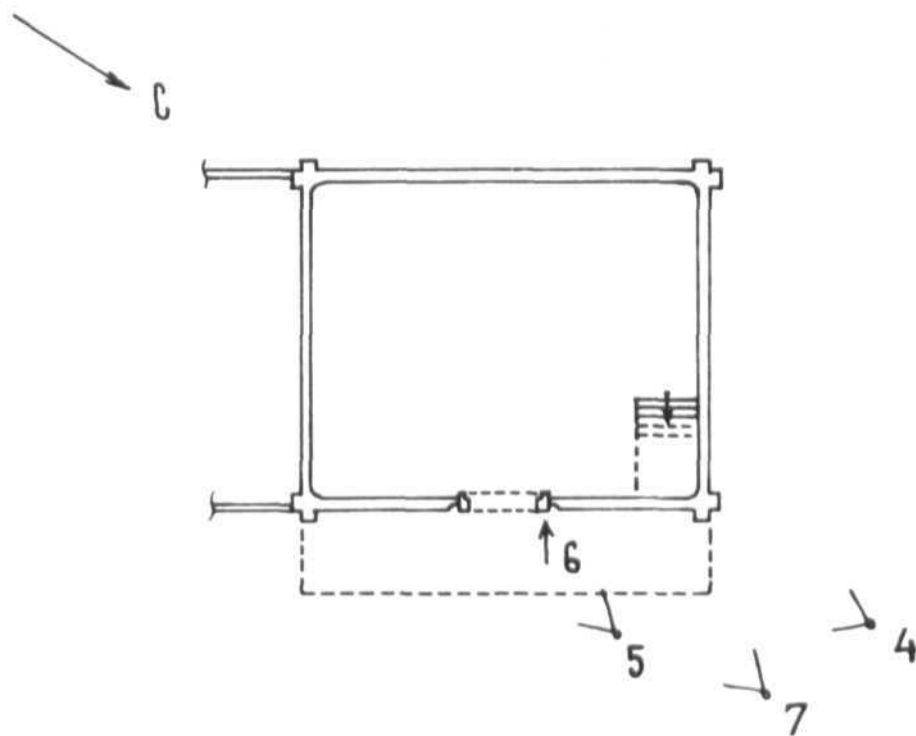
подпись

Инспектор по охране памятников Г. А. Долгидович

подпись

ВОЛОГДСКАЯ ОБЛАСТЬ  
НЮКВЕНСКИЙ РАЙОН  
КОСМАРЕВСКИЙ С/С  
ДЕР. МАТВЕЕВСКАЯ  
АМБАР (II),  
КОН. XIX в.

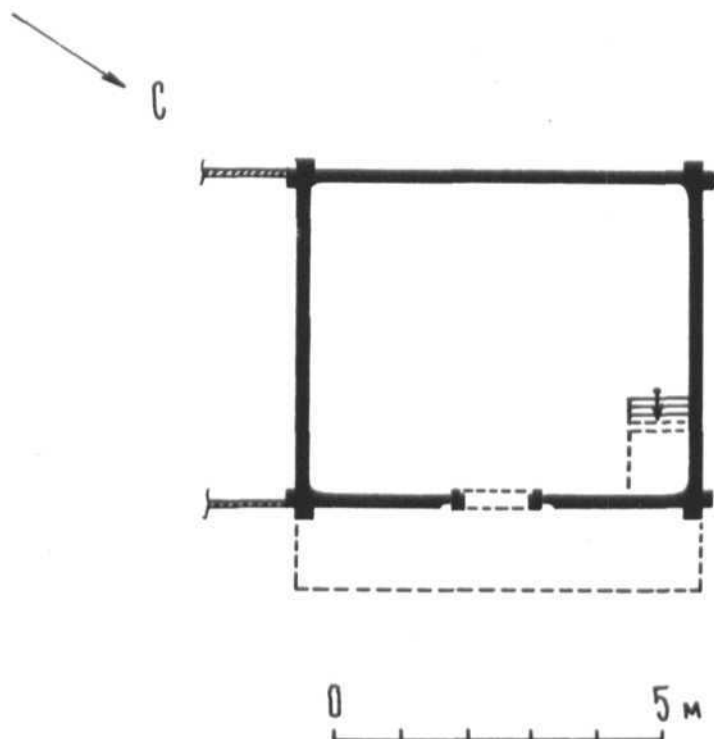
СХЕМА ФОТОФИКСАЦИИ



НАВОШИНА Н.Б.,  
1990 г.

ВДЛОГОДСКАЯ ОБЛАСТЬ  
НЮКСЕНСКИЙ РАЙОН  
КОСМАРЕВСКИЙ С/С  
ДЕР. МАТВЕЕВСКАЯ  
АМБАР (II),  
КОН. XIX В.

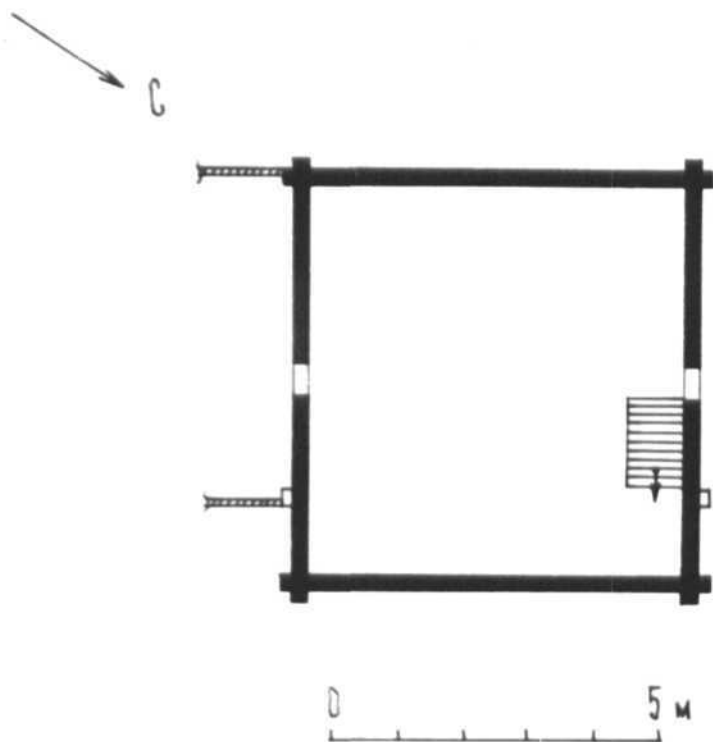
1 ЭТАЖ



НАВОШИНА Н.Б.,  
1990 г.

ВЛАДГОДСКАЯ ОБЛАСТЬ  
НЮКСЕНСКИЙ РАЙОН  
КОСМАРЕВСКИЙ С/С  
ДЕР. МАТВЕЕВСКАЯ  
АМБАР (II),  
КОН. XIX В.

1 ЭТАЖ



НАВОШИНА Н.Б.,  
1990 г.





I. Вологодская обл., Нюксенский р-н,  
Космаревский с/с, д. Матвеевская. Амбар (I).

Общий вид с юго-запада.

фото Гельфера С.В., 1989 г.



2. Вологодская обл., Нюксенский р-н,  
КОСМАРЬВСКИЙ с/с, д. МЯТВЕВСКАЯ. Амбар (I).

Общий вид с северо-запада.

фото Гельдера С.В., 1989 г.



3. Вологодская обл., Нюксенский р-н,  
Космарёвский с/с, д. Матвеевская. Амбар (1).

Общий вид с юго-востока.

фото Гельфера С.В., 1989 г.



4. Вологодская обл., Нюксенский р-н,  
Космаревский с/с, Д. Матвеевская. Амбар (I).  
Главный фасад.

фото Гельзера С. В., 1989 г.





5. Вологодская обл., Нюксенский р-н,  
Космарёвский с/с, д. МАТВЕЕВСКАЯ. Амбар (I).  
Главный фасад: дверь.  
Фото Гельфера С. В., 1989 г.



6. Вологодская обл., Нюксенский р-н,  
Космарёвский с/с, д. Матвеевская. Амбар (I).  
Ласы у дверного проема.

Фото Гельфера С.В., 1989 г.



7. Вологодская обл., Нюксенский р-н,  
Коймарёвский с/с, д. Матвеевская. Амбар (I).

Курица и поток.

фото Гельфера С.В., 1989 г.

МИНИСТЕРСТВО КУЛЬТУРЫ СССР  
СОЮЗНАЯ РЕСПУБЛИКА РСССР

3.2. - 1.14.16.  
ПАМЯТНИКИ ИСТОРИИ И КУЛЬТУРЫ СССР недвиж.  
Главное Управление по охране памятников

наименование республиканского органа охраны  
Адрес Вологодская обл., Нюксенский р-н, Космаревский с/с, д. Матвеевская  
АССР, край, область, район, автономная обл., национальный округ, населенный пункт

## УЧЕТНАЯ КАРТОЧКА

### Амбар (II).

I. НАИМЕНОВАНИЕ ПАМЯТНИКА  
II. ТИПОЛОГИЧЕСКАЯ ПРИНАДЛЕЖНОСТЬ

памятник  
археологии

памятник  
истории

памятник  
архитектуры

памятник  
монумент. ис-ва

III. ДАТИРОВКА ПАМЯТНИКА

Конец XIX века

IV. ХАРАКТЕР  
СОВРЕМЕННОГО  
ИСПОЛЬЗОВАНИЯ

по перво-  
начальному  
назначению

культурно-  
просвети-  
тельное

туристско-  
экскурсион-  
ное

лечебно-  
оздорови-  
тельное

жилые  
помещения

хозяйст-  
венное

не исполь-  
зуется

предлож. по использ.  
V. ХАРАКТЕРИСТИКА  
ТЕХНИЧЕСКОГО  
СОСТОЯНИЯ

сохранить существование

хорошее

среднее

плохое

аварийное

союзная

республ.

местная

не состоит

да

нет

VII. НАЛИЧИЕ  
ДОКУМЕНТАЦИИ

паспорт

фотографии

обмеры

реставрац. материалы

место хранения документов

органы охраны

реставрац. мастерские

искусствозн.

Дата составления карточки  
> 19 г.

союзный

республикан.

местный

республикан.

местный

М. П.

Барановский Е. Д., арх.

Сооавитель

Старший инженер производственной группы  
по охране памятников

Ф., и., о., должность или профессия, подпись

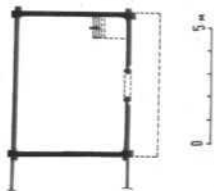
Б. А. Должодович

## Краткое описание

Амбар расположен на небольшой площадке между домами в центре деревни, выходит передним фасадом на северо-восток. Н боковому вго-восточному фасаду пристроен дощатый сарай под односкатной кровлей. Крупная бревенчатая постройка под двускатной самцовой кровлей, с залобником на главном фасаде, помещенным под свесом кровли. Под залобником дверь в амбар, с коробчатой окосячкой по бокам обрамленная затесами на бревнах. Перед дверью - низкий дощатый помост. В интерьере, поделенном на два яруса, крутая лестница, расположенная в северном углу амбара, выводит на площадку помоста залобника. Стены из бревен diam. 25-30 см рублены с остатком, внутри в первом ярусе окантованы, а во втором оставлены круглыми. Кровля крыта старым тёсом, сохранила курицы и потоки. Размеры амбара 6 на 4,92 м. Образец большого рудляного амбара кон. XIX века, отличающегося менее распространенной в регионе композицией - залобник помещен под скатом кровли.



4 311 X



УСЛАНСКИЙ  
1- АМБАР (2), кон. XIX в.  
2- АМБАР (1), кон. XIX в.

50 м