

3700000804

"3.2 №... I.17.5."

МИНИСТЕРСТВО КУЛЬТУРЫ СССР

(индекс)

ПАМЯТНИКИ ИСТОРИИ И КУЛЬТУРЫ СССР (недвижимые)

СОЮЗНАЯ РЕСПУБЛИКА РСФСР

Министерство культуры, Госинспекция по охране памятников истории и культуры
(наименование республиканского органа охраны памятников)

*Копия
дана в
наличном*

ПАСПОРТ

I. НАИМЕНОВАНИЕ ПАМЯТНИКА Двухэтажный дом с лавками

II. ТИПОЛОГИЧЕСКАЯ ПРИНАДЛЕЖНОСТЬ

памятник археологии	памятник истории	памятник архитектуры	памятник монумент. иск-ва
		2	

III. ДАТИРОВКА ПАМЯТНИКА (или дата исторического события, с которым связано возникновение памятника — для памятников истории)
кон. XIX в.

IV. АДРЕС (местонахождение) ПАМЯТНИКА Ивановская обл. Ильинский р-н
село Аньково, ул. Советская, 12.
(адресная часть; населенный пункт, путь подъезда)

V. ХАРАКТЕР СОВРЕМЕННОГО ИСПОЛЬЗОВАНИЯ

по первонач. назначению	культурно-просветит.	туристско-экскурсион.	лечебно-оздоровительн.	железнодорожная	хозяйственное	не используется
музей, библиотека, клуб			больница, санаторий, д/отд.		учреждение торговли, промшл. склад	

пожарная команда

ПРИЛОЖЕНИЯ

- Фото обшета вида — 2
- Фото фрагментов —
- Генплан —
- Чертежи: планы — I
- фасады —
- разрезы —
- Схематический план охранной зоны —

VI. ИСТОРИЧЕСКИЕ СВЕДЕНИЯ

- | | | | |
|----|---|--|---|
| а) | { | для памятников археологии | — история возникновения, кем и когда производились раскопки и раскопки, место хранения коллекций. |
| | | для памятников истории | — история возникновения; краткая характеристика событий и лиц, в связи с которыми объект приобрел значение памятника. |
| | | для памятников архитектуры и монументального искусства | — автор, строитель, заказчик, история создания. |

Строитель, владелец и точная дата построения дома — неизвестны.

На основании стилистического анализа здание датируется кон. XIX.

В нижнем этаже располагались торговые лавки, а в верхнем, по сведениям местных жителей, какое-то время был трактир.

(Об истории села смотри паспорт на комплекс с. Аньково).

б) перестройки и утраты, изменившие первоначальный облик памятника.

При приспособлении нижнего этажа здания под гараж, со стороны главного фасада сделано четыре больших проема въездных ворот. Во втором этаже заложена часть окон. В обоих этажах изменена планировка.

в) реставрационные работы (общая характеристика, время, автор, место хранения документации)

Реставрационные работы не проводились.

VII. ОПИСАНИЕ ПАМЯТНИКА

2)	для памятников археологии	— характер культурного слоя, важнейшие находки.
	для памятников истории	— характеристика памятника, наличие, текст и время установления мемориальной доски.
	для памятников архитектуры	— основные особенности планировочной, композиционно-пространственной структуры и конструкций; характер декора фасадов и интерьеров; наличие живописи, скульптуры, прикладного искусства; строительный материал, основные габариты.
	для памятников монумент. иск-ва	— основные особенности композиционного и колористического решения; тексты, материал, техника, размер.

Двухэтажное кирпичное здание, побеленное прямо по кирпичу даже без тонкого слоя обмазки. Кровля современная, шиферная. Его прямоугольный вытянутый в плане объем одним из своих продольных фасадов выходит на улицу Советскую. Первоначально (до перестроек) размещавшиеся в нижнем этаже торговые лавки, как и во многих других домах села, открывались на уличный фасад большими оконными и входными проемами. Несмотря на поздние перегородки можно проследить первоначальную планировку первого этажа. Он состоял из двух довольно обширных помещений, вероятно, лавок и нескольких подсобных, служивших складами и располагавшихся ближе к дворовому фасаду.

Декорация здания довольно точно датирует строение кон. XIX. Очень характерными для этого времени является исполнение профилей междуэтажных тит и рамочных наличников окон не из кирпича, а из штукатурки. Углы здания обработаны пилястрами в два яруса, раскрепованными в карнизе, среди ордерных элементов которого неожиданно встречается поребрик. Одна из пиластр делит главный фасад здания на две неравные части, каждая из которых посередине увенчана декоративным парапетом, а пилястрам соответствуют поставленные на кровле декоративные постаменты.

б) общая оценка общественной, научно-исторической и художественной ценности памятника.

Здание является рядовым сооружением кон. XIX, и одним из многочисленных примеров типа жилого дома с лавками, характерного для местной архитектуры этого времени.

VIII ОСНОВНАЯ БИБЛИОГРАФИЯ АРХИВНЫЕ

ИСТОЧНИКИ, ИКОНОГРАФИЧЕСКИЙ МАТЕРИАЛ

Кроки осмера, план и фотофиксация 1974г. хранятся в Ивановском областном управлении культуры.

XI. ТЕХНИЧЕСКОЕ СОСТОЯНИЕ

характеристика общего состояния:

для памятников археологии	культурного слоя важнейшие находки
для памятников архитектуры и истории	конструкций стен покрытий потолков пола декора фасадов интерьеров
в интерьере:	живописи скульптуры прикл. ис-ва
для памятников монументального искусства	цоколя постаментов скульптуры грунта красочного слоя

хорошее	среднее	плохое	аварийное
+	+	+	

X. СИСТЕМА ОХРАНЫ

а) категория охраны

союзная	республ.	местная	не состоит
			+

б) дата и № документа о принятии под охрану

нет

в) границы охранной зоны и зоны регулирования застройки (краткое описание со ссылкой на утверждающий документ)

Границы охранной зоны не установлены



D000028692

Здание используется под помещения

г) балансовая принадлежность и конкретное использование

Анжовской пожарной команды

д) дата и № охранного документа

Дата составления паспорта

ноябрь 4 197 г.

Составитель

Арх. НИИРМ Колесникова В.

(ф. и. о., должность или профессия)

Колесникова В.
(подпись)

Инспектор по охране памятников

М. П.

(подпись)





МИНИСТЕРСТВО КУЛЬТУРЫ СССР ● ПАМЯТНИКИ ИСТОРИИ И КУЛЬТУРЫ СССР (содержимое 32. N 1175)
 СОЮЗНАЯ РЕСПУБЛИКА РСФСР. Мин. культ. Госинспекция по охр. пам. ист. и культ.
 Адрес Ивановская обл., Ильинский р-н, ст. Демково, ул. Советская, 12.

[АССР, край, область, автономная обл.; национальный округ; населенный пункт]

УЧЕТНАЯ КАРТОЧКА
Жилой дом с лавками

I. НАИМЕНОВАНИЕ ПАМЯТНИКА

II. ТИПОЛОГИЧЕСКАЯ ПРИНАДЛЕЖНОСТЬ

ПЛАМЯНООПАСНОСТЬ	ПАМЯТНИК ВОСТОЧНОГО	ПАМЯТНИК ВОСТОЧНОГО	ПАМЯТНИК ВОСТОЧНОГО
			2

III. ДАТИРОВКА ПАМЯТНИКА

кон. XIX в.

IV. ХАРАКТЕР СОВРЕМЕННОГО ИСПОЛЬЗОВАНИЯ

по первоначальным назначением	культурно-просветительное	туристско-экскурсионное	лечебно-оздоровительное	жилищно-подсобное	заповедно-охранное	не используется

предлож. по пользе.

пожарная команда

V. ХАРАКТЕРИСТИКА ТЕХНИЧЕСКОГО СОСТОЯНИЯ

хорошее	среднее	плохое	запущенное
+			

VI. КАТЕГОРИЯ ОХРАНЫ

союзная	республик.	местная	не состоит
			+

отличное утвержденного охранного знака

да	нет
	+

VII. НАЛИЧИЕ ДОКУМЕНТАЦИИ

паспорт	фотографии	обмеры	реставрационные материалы
+	+	+	

место хранения документов

органы охраны		реставрационные мастерские		музей, архив, НИИ
союзный	республикан.	местный	местные	
		+		

Дата составления карточки
 ноябрь 1974 г.

М. П.

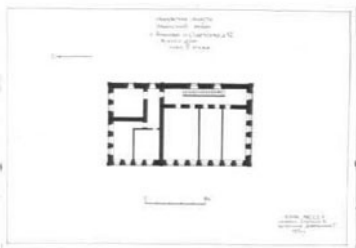
Составитель арх. Колесникова

[Ф., и., о., должность или профессия, подпись]

Инспектор по охране памятников

[Ф., и., о., подпись]

Колесникова



АРТОЧКА (оборотная сторона)

Краткое описание

Двухэтажный кирпичный дом, побеленный прямо по кирпичу. В нижнем этаже размещались лавки, в верхнем был трактир. Планировка характерна для подобного типа домов этого времени. В нижнем этаже она состояла из обширных помещений лавок и небольших складов. Здание принадлежит к архитектурной эклектике кон. XIX в., особенно ярко выраженной в декорации, использующей разностильные формы. Здание является примером интересного типа жилого дома с торговыми лавками.

