

МИНИСТЕРСТВО КУЛЬТУРЫ СССР

индекс

ПАМЯТНИКИ ИСТОРИИ И КУЛЬТУРЫ СССР

(НЕДВИЖИМЫЕ)

5860000449

РСФСР

СОЮЗНАЯ РЕСПУБЛИКА

Министерство культуры. Главное управление охраны, реставрации и

(наименование республиканского органа охраны памятников)

использования памятников

П А С П О Р Т

Давка

I. НАИМЕНОВАНИЕ ПАМЯТНИКА

II. ТИПОЛОГИЧЕСКАЯ
ПРИНАДЛЕЖНОСТЬ

памятник археологии	памятник истории	памятник архитектуры	памятник монумент искусства
		2	

III. ДАТИРОВКА ПАМЯТНИКА (или дата исторического события, с которым связано возникнове-
ние памятника—для памятников истории)

1860 г.

IV. АДРЕС (местонахождение) ПАМЯТНИКА Пензенская обл., Мокшанский р-н,

(АССР, край, область, район, автономная обл.,

п.г.т.Мокшан, ул.Советская,25

национальный округ; населенный пункт; пути подъезда)

V. ХАРАКТЕР
СОВРЕМЕННОГО
ИСПОЛЬЗОВАНИЯ

по перво- нач. назна- чению	культурно- просветит.	туристско- экскурсион.	лечебно- оздорови- тельн.	жилые помещения	хозяйст- венное	не исполь- зуется
	музей библ. клуб		больн. санат. д.отд.		учреждение торгов. промышл. склад	+

ПРИЛОЖЕНИЯ:

Фото общего вида— 2
 Фото фрагментов— 1
 Генплан—
 Обмеры: план— 1
 фасад—
 разрез—
 Схематический план
 охранной зоны—

VI. ИСТОРИЧЕСКИЕ СВЕДЕНИЯ

- а) для памятников археологии — история возникновения, кем и когда производились разведки и раскопки, место хранения коллекций.
- для памятников истории — история возникновения: краткая характеристика событий и лиц, в связи с которыми объект приобрел значение памятника.
- для памятников архитектуры и монументального иск-ва — автор, строитель, заказчик, история создания.

Здание построено в 1860 г. Первоначальное назначение неизвестно, однако в 1910 г. оно значителся как лавка, расположенная на бывшей усадьбе Быстренинах, в главном доме которых с 1906 г. стала размещаться гимназия, а вся усадьба отошла к Мокшанскому Родительскому Кругу в 1909 г. (1).

б) перестройки и утраты, изменившие первоначальный облик памятника **Г-образная форма плана здания изменена в советское время на прямоугольную в результате достройки его еще одним объемом, который был покрыт односкатной железной крышей. Заложены оконный проем на западном фасаде старой части здания.**

в) реставрационные работы (общая характеристика, время, автор, место хранения документации) **не проводились**

VII. ОПИСАНИЕ ПАМЯТНИКА

для памятников археологии	— характеристика культурного слоя, важнейшие находки.
для памятников истории	— характеристика памятника, наличие, текст и время установления мемориальной доски.
а) для памятников архитектуры	— основные особенности планировочной, композиционно-пространственной структуры и конструкций; характер декора фасадов и интерьеров; наличие живописи, скульптуры, прикладного искусства; строительный материал, основные габариты.
для памятников монумент. иск-ва	— основные особенности композиционного и колористического решения; тексты, материал, техника, размер.

Одноэтажный кирпичный побеленый дом под железной вальмовой крышей расположен к северо-востоку от Богоявленской церкви и к юго-востоку от жилого дома Быстренина, в глубине сквера, отделяющего здание от ул. Советской.

Прямоугольный в плане, он состоит из трех помещений, два из которых — старые, которые придавали зданию первоначально Г-образную в плане форму.

На юг, в сторону ул. Советской, обращено пять оконных проемов, имеющих лучковые перемычки, отмеченные полуналичниками, которые объединяются на уровне $\frac{3}{4}$ высоты оконных проемов полками. Конфигурация углы южного фасада отмечены пилястрами, декорированными сухариками на уровне этой высоты. Под окнами проходит горизонтальная тяга. Простенки между окон обработаны двумя горизонтальными тягами. Венчающий карниз многорядный. Оконный проем, располагавшийся на западной стене этой части здания, заложен. С северной стороны соответствующего ему помещения имеются два дверных проема, один из которых ведет в новую пристройку, а другой — в старый объем, уровень пола в котором значительно выше, а потолки сводчатые (своды лотковые с распалубками над двумя оконными проемами восточного фасада и двумя оконными и находящимся между ними дверным проемами западного фасада).

б) общая оценка общественной, научно-исторической и художественной значимости памятника.

Здание, входившее в комплекс городской усадьбы Быстрениных, использовалось для торговых целей и отличается от всех известных старых домов Мокшана мощными сводами, что делает его интересным примером торгового помещения 2-й пол. XIX в.

VIII ОСНОВНАЯ БИБЛИОГРАФИЯ, АРХИВНЫЕ ИСТОЧНИКИ, ИКОНОГРАФИЧЕСКИЙ МАТЕРИАЛ.

1. ГАПО, ф. 158, оп. 3, д. 1029.

IX. ТЕХНИЧЕСКОЕ СОСТОЯНИЕ

характеристика общего состояния: культурного слоя
для памятников археологии важнейших находок

для памятников архитек-
туры и истории

конструкций
стен
покрытий
потолков
пола
декора фасадов
интерьеров

в интерьере:

живописи
скульптуры
прикл. иск-ва

для памятников монументального искусства

цоколя
постаменты
скульптуры
грунта
красочного слоя

хорошее	среднее	плохое	аварийное
	+		
	+		
	+		
	+	+	
	+		

X. СИСТЕМА ОХРАНЫ

а) категория охраны

союзная	республ.	местная	не состоит
			+

б) дата и № документа о принятии под охрану

в) границы охраняемой зоны и зоны регулирования застройки (краткое описание со ссылкой на утверждающий документ)



г) балансовая принадлежность и конкретное использование

не используется

д) дата и № охранного документа

Дата составления паспорта

Белгузова Г.Ю., преподават.

Составитель

(Ф., И. О., должность или профессия)

Гизер

(подпись)

Борунов Д.А.

Инспектор по охране памятников

Борунов

(подпись)

7 октября 1988 г.



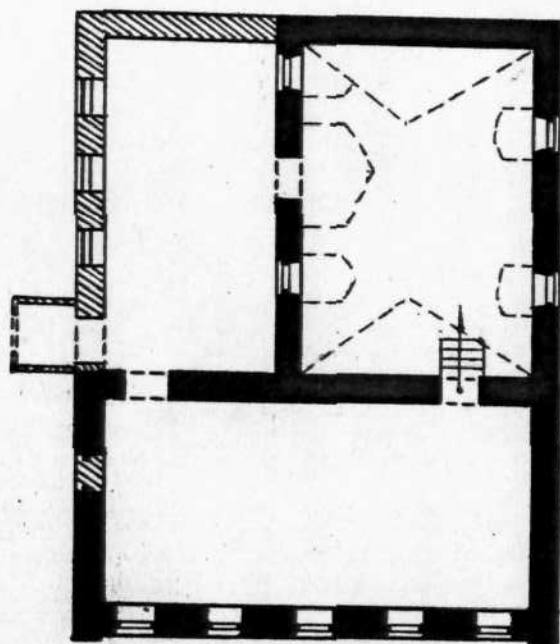
ПЕНЗЕНСКАЯ ОБЛ., МОКШАНСКИЙ Р-Н,
п.г.т. МОКШАН, ул. СОВЕТСКАЯ, 25.
ЛАВКА. 1860г.



план I-го этажа

■ - 2-я пол. XIX в.

▨ - 2-я пол. XX в.



0 10 м

Выполнил: Белгузова Т.Ю.
1987 г.



Пензенская обл.,
Мокшанский р-н,
п.г.т. Мокшан,
ул. Советская, 25.
Лавка. 1860 г.
Вид с северо-
востока

фото 1987.
Белугинской ПМ



Пензенская обл.,
Мокшанский р-н,
п.г.т.Мокшан,
ул.Советская,25.
Лавка. 1960 г.
Южный фасад.

Фотос 7887,
Белгородской ТМ



Пензенская обл.,
Мокшанский р-н,
п.г.т.Мокшан,
ул.Советская,25.
Лавка. 1860 г.
Фрагмент восточ-
ного фасада.

из серии 7987.
Белугиной Т.О.

МИНИСТЕРСТВО КУЛЬТУРЫ СССР ● ПАМЯТНИКИ ИСТОРИИ И КУЛЬТУРЫ СССР (недвижимые)

СОЮЗНАЯ РЕСПУБЛИКА

РСФСР. Мин. культуры. Главк охраны памятников. (индекс)

Адрес

Пензенская обл., Мокшанский р-н, п.г.т. Мокшан, ул. Советская, 25

(АССР, край, область, район, автономная обл., национальный округ, населенный пункт)

УЧЕТНАЯ КАРТОЧКА
Лавка

I. НАИМЕНОВАНИЕ ПАМЯТНИКА

II. ТИПОЛОГИЧЕСКАЯ
ПРИНАДЛЕЖНОСТЬпамятник
археологиипамятник
историипамятник
архитектурыпамятник
монумент. ис-ва

2

III. ДАТИРОВКА ПАМЯТНИКА

1860 г.

IV. ХАРАКТЕР
СОВРЕМЕННОГО
ИСПОЛЬЗОВАНИЯпо перво-
начальному
назначениюкультурно-
просвети-
тельноетуристско-
экскурсион-
ноелечебно-
оздорови-
тельн.жилые
помещенияхозяйст-
венноене исполь-
зуется

+

предлож. по исполз.

V. ХАРАКТЕРИСТИКА
ТЕХНИЧЕСКОГО СОСТОЯНИЯ

хорошее

среднее

плохое

аварийное

+

VI. КАТЕГОРИЯ ОХРАНЫ

союзная

республ.

местная

не состоит

+

наличие утверждённой охранной зоны

да

нет

+

VII. НАЛИЧИЕ ДОКУМЕНТАЦИИ

паспорт

фотографии

обмеры

реставрационные материалы

+

+

+

место хранения документов

органы охраны

реставрацион. матерские

музей, архив,
НИИДата составления карточки
« 7 октября 1978 г. »

союзный

республикан.

местный

республикан.

местные

М. П.

Составитель Белгузова Т.Ю., преподаватель

Инспектор по охране памятников

Борунов Д.А.

(Ф. и. о., должность или профессия, подпись)

(Ф. и. о., подпись)

УЧЕТНАЯ КАРТОЧКА (оборотная сторона)

Фото или схематический план

Краткое описание



Одноэтажный кирпичный побеленый дом под железной вальмовой крышей расположен к северо-востоку от Богоявленской церкви и к юго-востоку от жилого дома Быстренина, в глубине сквера, отделяющего здание от ул. Советской. Первоначально Г-образный, сейчас имеет прямоугольную форму. На юг обращен пятью оконными проемами, имеющими лучковые перемычки, отмеченные полуналичниками, которые объединены между собой полками. Старая часть в плане делится на 2 помещения, из которых расположенное в северо-восточной части имеет мощные лотковые своды с распалубками над оконными и дверным проемами. Здание является примером торгового помещения, располагавшегося на территории городской усадьбы, недалеко от жилого дома, интересно сводчатыми потолками.