

580014005

3.3. №

1.39.12

МИНИСТЕРСТВО КУЛЬТУРЫ СССР

индекс

## ПАМЯТНИКИ ИСТОРИИ И КУЛЬТУРЫ СССР

(НЕДВИЖИМЫЕ)

СОЮЗНАЯ РЕСПУБЛИКА РСФСР

Министерство культуры. Главное управление управления по охране

(наименование республиканского органа охраны памятников)  
памятников истории и культуры.

## П А С П О Р Т

I. НАИМЕНОВАНИЕ ПАМЯТНИКА ..... Школа.

II. ТИПОЛОГИЧЕСКАЯ  
ПРИНАДЛЕЖНОСТЬ

памятник археологии	памятник истории	памятник архитектуры	памятник монумент искусства
		3	

III. ДАТИРОВКА ПАМЯТНИКА (или дата исторического события, с которым связано возникнове-  
ние памятника—для памятников истории)

конец XIX- начало XX в.в.

IV. АДРЕС (местонахождение) ПАМЯТНИКА ..... Пензенская обл., Колышлейский район,

село Старая Потловка.

(АССР, край, область, район, автономная обл.,

национальный округ; населенный пункт; пути подъезда)

V. ХАРАКТЕР  
СОВРЕМЕННОГО  
ИСПОЛЬЗОВАНИЯ

по перво- нач. назна- чению	культурно- просветит.	туристско- экскурсион.	лечебно- оздорови- тельн.	жилие помещения	хозяйст- венное	не исполь- зуется
	музей библ. клуб		больн. санат. д отд.		учреждение торгов. промышл. склад	

ПРИЛОЖЕНИЯ:

Фото общего вида— I  
 Фото фрагментов— I  
 Генплан—  
 Обмеры: план— 2  
           фасад—  
           разрез—  
 Схематический план  
 охранной зоны—  
 Вкладыш — 3

## VI. ИСТОРИЧЕСКИЕ СВЕДЕНИЯ

- а) для памятников археологии — история возникновения, кем и когда производилась разведка и раскопки, место хранения коллекций.
- для памятников истории — история возникновения: краткая характеристика событий и лиц, в связи с которыми объект приобрел значение памятника.
- для памятников архитектуры и монументального искусства — автор, строитель, заказчик, история создания.

В [3] имеются сведения о том, что в селе Старая Потловка Черкасской волости Сердобского уезда имелось две церковных школы и одна министерская школа. В документах Архивного фонда Дирекции народных училищ Саратовской губернии, в Списках начальных народных училищ Сердобского уезда за 1884 год училище в селе Старая Потловка не упоминается.

На основании сведений о последующей реконструкции, а также приведенных выше данных, строительство деревянной части здания можно отнести к 1884 — 1910 г.г.

По устным сведениям, полученным от местных сторожков, деревянную часть школы (это по-видимому министерская школа) строили плотники Андрей Кондратьевич Федотов и Афанасий Иванович Тараканов.

Авторы постройки школы неизвестны.

По данным на 1912 год в селе Старая Потловка имелась второклассная женская школа, образцовая мужская и одноклассная женская. Во второклассной школе квартировали священник и псаломщик церкви-школы во имя святой мученицы Аллы.

- б) перестройки и утраты, изменившие первоначальный облик памятника

В 1910 году к деревянной была пристроена кирпичная часть школы. Один из двух входов кирпичной части здания (расположенный на северозападном фасаде) в настоящее время задожжен.

Кирпичная часть явилась органичным продолжением деревянной части, согласованным с ней как по внутренней планировке, так и по внешнему (продолжение на вкладыше)

- в) реставрационные работы (общая характеристика, время, автор, место хранения документации)

Научные реставрационные работы не проводились

## VII. ОПИСАНИЕ ПАМЯТНИКА

- |                            |  |
|----------------------------|--|
| для памятников археологии  | — характеристика культурного слоя, важнейшие находки.  |
| для памятников истории     | — характеристика памятника, наличие, текст и время установления мемориальной доски.  |
| для памятников архитектуры | — основные особенности планировочной, композиционно-пространственной структуры и конструкций; характер декора фасадов и интерьеров; наличие живописи, скульптуры, прикладного искусства; строительный материал, основные габариты. |

для памятников монумент. иск-ва — основные особенности композиционного и колористического

**Двухэтажное здание школы расположено в центральной части села, в обширном саду. От улицы, ограничивающей сад, к главному фасаду школы ведет прямая березовая аллея.**

Здание школы вытянуто с юго-востока на северо-запад. В плане оно состоит из двух различных по ширине деревянных и одной кирпичной части. Части расположены по оси здания.

Главный вход расположен на юго-западном фасаде. Вблизи входа расположено два класса по сторонам широкого коридора. В торце коридора находится двухмаршевая лестница, ведущая на второй этаж. Объем лестницы выдвинут вперед на главном фасаде. К выступу примыкает тамбур-сени главного входа. Вторая деревянная часть здания меньше по ширине, чем первая. По ее оси проходит более узкий коридор, который продолжает широкий коридор первой части. По сторонам узкого коридора также расположены две классные комнаты. Планировка обоих этажей деревянной части здания идентична.

Классы второго этажа в широкой части здания имеют по шесть окон. Остальные классы в деревянной части имеют по четыре окна. Большинство классов в деревянной части школы имеют по две двери, причем комнаты, расположенные в более узкой части здания, поделены пополам широким порталом.

Каждый этаж кирпичной части школы состоит из четырех помещений и объем: лестничной клетки, в наружной стене которого на первом этаже расположен запасной выход. Большие помещения каждого этажа сообщаются с коридорами деревянной части здания через широкие проемы.

В декоративном оформлении фасадов деревянной части здания, распо-  
(продолжение на вкладке)

б) общая оценка общественной, научно-исторической и художественной значимости памятника.

Представляет интерес как пример общественного здания построенного в конце XIX — начале XX в.в., в архитектуре которого использованы отдельные элементы стиля модерн.

## VIII ОСНОВНАЯ БИБЛИОГРАФИЯ, АРХИВНЫЕ ИСТОЧНИКИ, ИКОНОГРАФИЧЕСКИЙ МАТЕРИАЛ.

1. Архивная справка Государственного архива Саратовской области



Пензенская область, Колышлейский район,  
село Старая Потловка. Школа

Вкладыш № I.

У I. б) продолжение  
оформлению.

После пристройки кирпичной части планировка здания изменилась незначительно. Между соседними классами в деревянной части были разобраны перегородки, от которых сейчас остались порталы, расположенные посередине классов. После этой реконструкции в каждой из увеличенных классных комнат оказалось по две двери, ведущих в коридор. Первоначально здание отапливалось печами (голландками), ныне разобранными.

Первоначальная отделка интерьеров не сохранилась.

У II. а) продолжение.

Положенной на кирпичном фундаменте, использована обшивка досками поверх срубленных стен. Большой частью доски расположены горизонтально, под подоконным карнизом первого этажа — вертикально, кроме участков стен непосредственно под окнами, где доски набраны по диагонали и обрамлены досчатой резной рамкой. Диагонально расположены доски и в нижней части входного тамбура.

Наличники окон простые плоские, над окнами первого этажа имеются небольшие карнизы с резными кронштейнами. Окна второго этажа сблокированы по три и объединены единым наличником.

Вальмовая железная крыша представляет собой единое целое для обеих частей здания. Она выполнена со щипцом над объемом лестничной клетки возле главного входа. Крыша под ее свесом

(продолжение на вкладыше № 2)



Пензенская область, Колышлейский район,  
село Старая Потловка. Школа.

Вкладыш № 3

УП. а) продолжение.

поддерживается далеко выступающим карнизом. Под карнизом по всему периметру деревянной части здания проходит в виде фризуса пояс вертикально расположенных прорезных досок. Крыша тамбура-сеней односкатная. Карниз щипца и тамбура-сеней поддерживается большими резными кронштейнами с гирьками. Фронтон украшен треугольным окном. На северо-восток выходит слуховое окно.

Углы кирпичной части здания выделены лопатками, которые ниже междуэтажного карниза рустованы, а выше карниза украшены выступающими прямоугольниками. Подоконный карниз первого этажа и междуэтажный карниз имеют простое очертание. Несколько более широкий и сложный карниз под свесом кровли. Между лопатками он заканчивается зубчатым пояском. Окна первого этажа перекрыты клинчатými перемычками с выделенными замковыми камнями. Перемычки выступают над поверхностью стены. Окна второго этажа перекрыты лучковыми перемычками и обрамлены плоскими наличниками с выступающим подоконным карнизом.

Основные габариты здания: длина - общая 41,4 м, деревянной части 24 м; ширина - деревянной части 17,2 м, кирпичной части 20 м.

УШ. Продолжение.

от II.06.81 № 63-7.

2. Краткие сведения о церквях Саратовской епархии.

Саратов. 1895. - 540 с.

(продолжение на вкладыше № 3)

Пензенская область, Колышлейский район,  
село Старая Потловка. Школа.

Вкладыш № 3

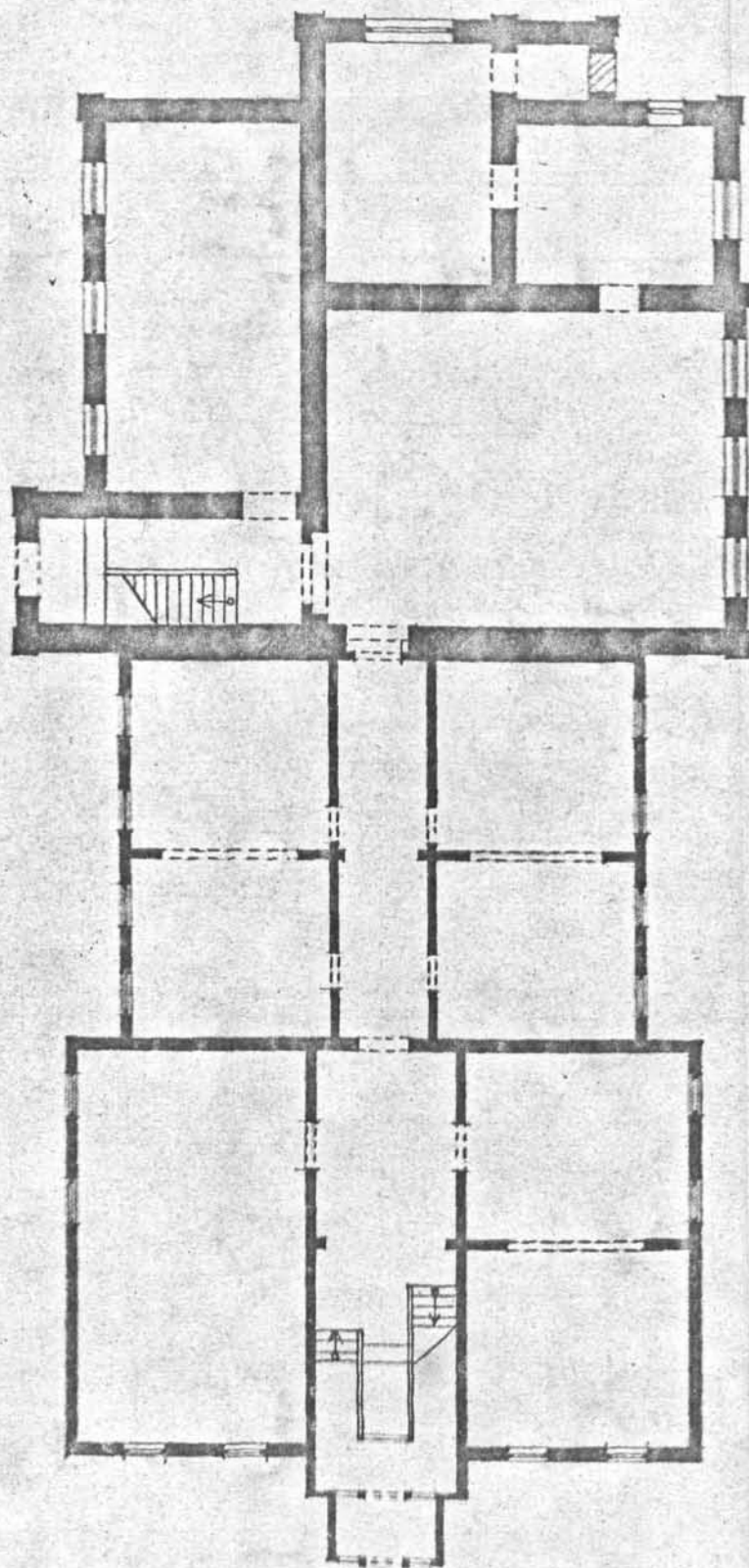
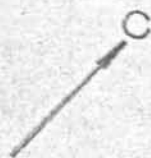
УШ. Продолжение.

3. Списки населенных Саратовской губернии, Сердобский  
уезд. Саратов, 1912 - 71с.

4. Справочная книга Саратовской епархии. Саратов.  
1912 - 706 с.

ПЕНЗЕНСКАЯ ОБЛАСТЬ. КОЛЫШЕВСКИЙ  
РАЙОН, СЕЛО СТАРАЯ ПОТЛОВКА. ШКОЛА.  
КОНЕЦ XIX - НАЧАЛО XX В.В.

ПЛАН I ЭТАЖА.

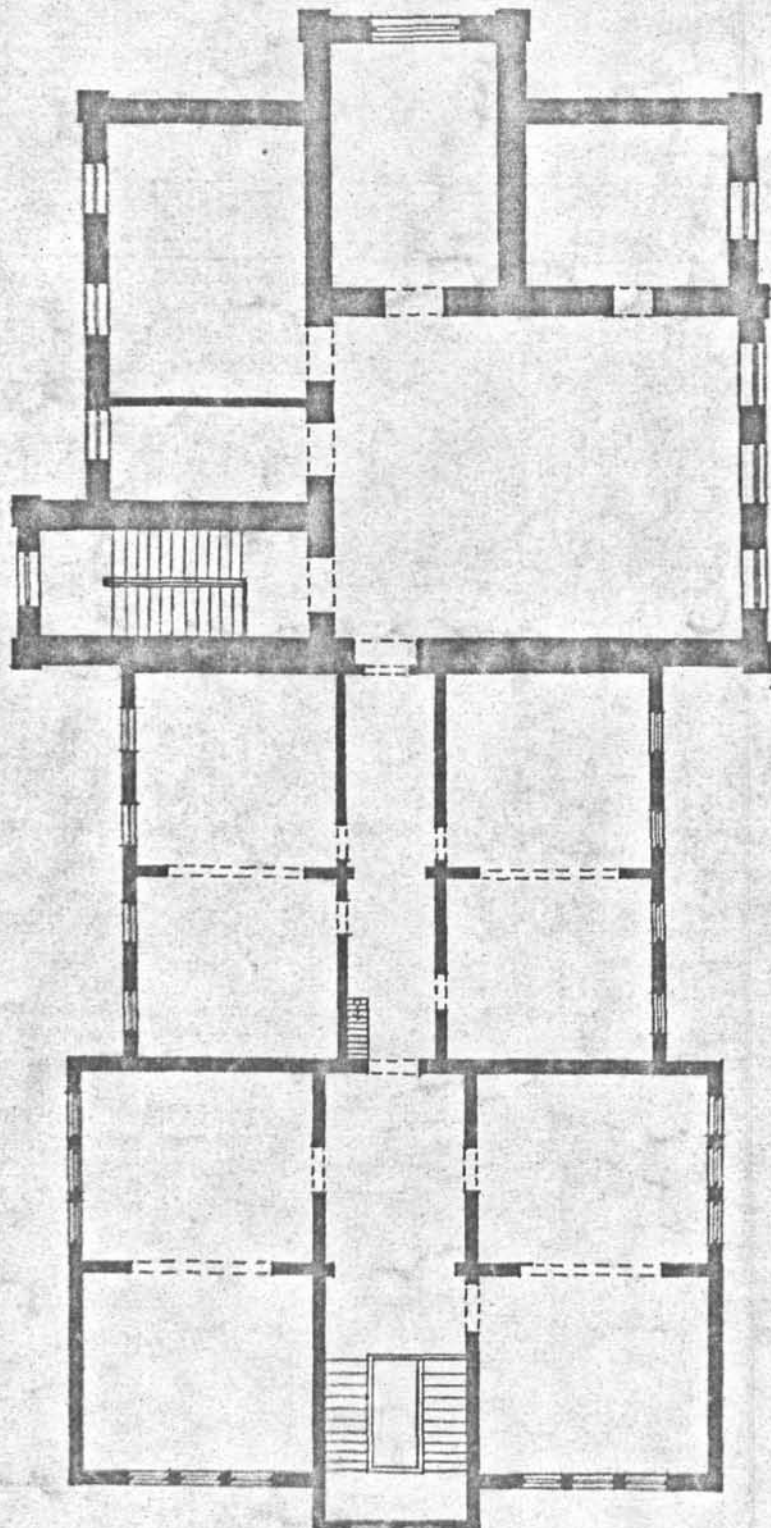
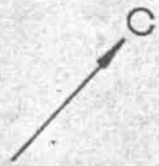


ОБМЕР ВЫПОЛНИЛ  
НЕХАМЕН С.М. 1982 г.



ИВАНОВСКАЯ ОБЛАСТЬ. КОЛЫШЕВСКИЙ  
РАЙОН. СЕЛО СТАРАЯ ПОТЛОВА. ШКОЛА.  
КОНЕЦ XIX - НАЧАЛО XX В.В.

ПЛАН 2 ЭТАЖА.



ОБМЕР ВЫПОЛНИЛ

ИВАНОВ С.М.

1982 г.



РСФСР Пензенская обл.

Короштинский р-н

с. Старый Петровск

школа 1884-1910г.

юго-восточный фасад

фото Нехалина С.М.

1982г.





Тензевская область

Колымский р-н.

с. Старая Потловка

Школа

1884-1910??

Юго-западный фронт

фото Нехамина С. И.

1982г.

МИНИСТЕРСТВО КУЛЬТУРЫ СССР ● ПАМЯТНИКИ ИСТОРИИ И КУЛЬТУРЫ СССР (недвижимые) .....

СОЮЗНАЯ РЕСПУБЛИКА **РСФСР** Главк по охране памятников истории и культуры. (индекс)Адрес **Пензенская обл., Колышлейский р-н, с. Старая Потловка.** (наименование республиканского органа охраны)  
(АССР, край, область, район, автономная обл., национальный округ, населенный пункт)**УЧЕТНАЯ КАРТОЧКА**  
**Школа.**

I. НАИМЕНОВАНИЕ ПАМЯТНИКА

II. ТИПОЛОГИЧЕСКАЯ  
ПРИНАДЛЕЖНОСТЬпамятник  
археологиипамятник  
историипамятник  
архитектурыпамятник  
монумент. ис-ва

3

III. ДАТИРОВКА ПАМЯТНИКА

**Конец XIX - начало XX в.в.**IV. ХАРАКТЕР  
СОВРЕМЕННОГО  
ИСПОЛЬЗОВАНИЯпо перво-  
начальному  
назначениюкультурно-  
просвети-  
тельноетуристско-  
экскурсион-  
ноелечебно-  
оздорови-  
тельн.жилые  
помещенияхозяйст-  
венноене исполь-  
зуется

+

предлож. по исполъ.

V. ХАРАКТЕРИСТИКА  
ТЕХНИЧЕСКОГО СОСТОЯНИЯ

хорошее

среднее

плохое

аварийное

+

VI. КАТЕГОРИЯ ОХРАНЫ

союзная

республ.

местная

не состоит

+

наличие утвержденной охранной зоны

да

нет

+

VII. НАЛИЧИЕ ДОКУМЕНТАЦИИ

паспорт

фотографии

обмеры

реставрационные материалы

+

+

+

место хранения документов

органы охраны

реставрацион. матерские

музей, архив,  
НИИДата составления карточки  
« 10 » . 10 1983 г.

союзный

республикан.

местный

республикан.

местные

+

М. П.

Составитель **Нехамин С.М., архитектор**

(Ф. и. о., должность или профессия, подпись)

Инспектор по охране памятников .....

(Ф. и. о., подпись)



УЧЕТНАЯ КАРТОЧКА (оборотная сторона)

Фото или схематический план



Краткое описание

**Двухэтажное здание, состоящее из двух примерно равных по величине частей: деревянной и кирпичной, расположено в центральной части села в обширном саду. В оформлении фасадов обеих частей здания использованы разнообразные декоративные детали.**

Представляет интерес как пример общественного здания, построенного в конце XIX - начале XX веков, в архитектуре которого использованы отдельные элементы стиля модерн.