

7410415007

МИНИСТЕРСТВО КУЛЬТУРЫ СССР

3.7(2)396/7-1.82.1
индексПАМЯТНИКИ ИСТОРИИ И КУЛЬТУРЫ СССР
(недвижимые)

СОЮЗНАЯ РЕСПУБЛИКА РСФСР

Министерство культуры РСФСР. Главное управление по охране памятников истории и культуры. ~~Федеральное управление по охране памятников архитектуры и градостроительства г. Москвы~~

ПАСПОРТ

I. НАИМЕНОВАНИЕ ПАМЯТНИКА Усадьба "Царицыно". Восьмигранник
("Лакейский дом", 2-й кавалерский корпус)II. ТИПОЛОГИЧЕСКАЯ
ПРИНАДЛЕЖНОСТЬ

| памятник археологии | памятник истории | памятник архитектуры | памятник монумент. иск-ва |
|------------------------|---------------------|-------------------------|---------------------------------|
| | | 7(2) | |

III. ДАТИРОВКА ПАМЯТНИКА (или дата исторического события, с которым связано возникновение памятника — для памятников истории)

1782-1784 гг.

IV. АДРЕС (местонахождение) ПАМЯТНИКА Москва, Красногвардейский р-н,
ул. Воздушная, 1-2
(АССР, край, область, район, автономная обл.,

национальный округ; населенный пункт; пути подъезда)

V. ХАРАКТЕР
СОВРЕМЕННОГО
ИСПОЛЬЗОВАНИЯ

| по первонач. назначению | культурно-просветит. | туристско-экскурсион. | лечебно-оздоровительн. | жилые помещения | хозяйственное | не используется |
|-------------------------|----------------------|-----------------------|----------------------------|-----------------|--|-----------------|
| музей библ. клуб | | + | больн. санат. д/отд. | | учреждение торгов. промышл. склад | + |

ПРИЛОЖЕНИЯ:

Фото общего вида — 2

Фото фрагментов — 10

Генплан —

Обмеры: план — I

фасад —

разрез —

Схематический план

охранной зоны —

Копия истор. плана I

выдаче 1л.

VI. ИСТОРИЧЕСКИЕ СВЕДЕНИЯ

| | | |
|----|---|---|
| а) | для памятников археологии | — история возникновения, кем и когда производились разведки и раскопки, место хранения коллекций. |
| | для памятников истории | — история возникновения: краткая характеристика событий и лиц, в связи с которыми объект приобрел значение памятника. |
| | для памятников архитектуры и монументального иск-ва | — автор, строитель, заказчик, история создания. |

"Восьмигранник", известный также под названием "2-й кавалерский корпус", построен в северной части дворцового ансамбля по проекту И.В. Баженова в последний период его строительной деятельности в Царицыно - в 1782-84 гг.

Павильон, предназначавшийся для придворных официантов, Баженов называл в своих отчетах "лакейским домом". До приезда императрицы работы по внутренней отделке здания не проводились.

После известного посещения усадьбы Екатериной II в 1785 г. восьмигранник претерпел судьбу всех царицынских сооружений - не был закончен, оставался необитаемым и постепенно разрушался. В 1932 г., очевидно, в связи с предполагавшейся перестройкой здания, его внутренние стены и перекрытия были разобраны. В таком виде оно дошло до наших дней.

б) перестройки и утраты, изменявшие первоначальный облик памятника.

Находится в руинированном состоянии. Внутренние стены, перекрытия, крыша, полы, заполнения дверных и оконных проемов утрачены. Не сохранились: часть венчающего парапета (над западным фасадом) и все его пинакли; кокошник над восточным портиком, заполнения всех белокаменных колец оконных и дверных проемов. Белокаменный декор стен и портиков имеет значительные повреждения и утраты. На стенах - трещины, кирпичная кладка местами значительно выветрена.

в) реставрационные работы (общая характеристика, время, автор, место хранения документации)

Реставрационные работы не проводились

VII. ОПИСАНИЕ ПАМЯТНИКА.

| | |
|---------------------------------|--|
| а) для памятников археологии | — характер культурного слоя, важнейшие находки. |
| для памятников истории | — характеристика памятника, наличие, текст и время установления мемориальной доски. |
| для памятников архитектуры | — основные особенности планировочной, композиционно-пространственной структуры и конструкций; характер декора фасадов и интерьеров; наличие живописи, скульптуры, прикладного искусства; строительный материал, основные габариты. |
| для памятников монумент. иск-ва | — основные особенности композиционного и колористического решения; тексты, материал, техника, размер. |

Восьмигранник ("Лакейский дом" или 2-й кавалерский корпус), расположенный в северной части территории усадьбы, входит в ряд сооружений, замыкавших ансамбль на северо-востоке, вдоль линии оврага. Он поставлен в низине у оврага напротив Большого дворца и обращен своим южным фасадом к подъездной площади.

В плане здания — восьмигранник, четыре грани которого, ориентированные по странам света, выделены четырехколонными портиками. Сохранившиеся наружные стены дают представление о первоначальном облике павильона. По габаритам он был самым крупным из кавалерских корпусов (очевидно, в связи с местоположением) и представлял собой единый, вытянутый по горизонтали кирпичный одноэтажный объем, имевший компактный характер. Его решение восходит к традициям древнерусского зодчества: восьмигранник рассчитан на обозрение со всех сторон, архитектурная композиция фасадов подчеркивает его монолитность.

Расположение входов в здание (во всех боковых проемах на фасадах, не имеющих портиков) и его внутренняя планировка не соответствовали жилому помещению придворных. Существует предположение, что в процессе строительства назначение павильона было изменено, и восьмигранник мог использоваться для увеселительных собраний.

Центрическая композиция помещений, сообщавшихся по принципу анфилады, строилась следующим образом: в центр равностороннего восьмигранника был вписан круг. Пространство между ними формировалось двумя наложенными друг на друга крестами таким образом, что выступы одного креста приходились на свободные промежутки между выступами другого. В результате создавалась необычная композиция помещений, в которой комнаты, прямоугольные в плане, чередовались с треугольными. Сложные пересечения стен образовывали восемь ниш по периметру круглого зала. Между нишами — входы в анфиладу. Строгая симметрия равновеликих помещений отличала план восьмигранника от других кавалерских корпусов и связывала его с классической традицией. См. вкладыш № I

с) общая оценка общественной, научно-исторической и художественной значимости памятника.

Одно из важных псевдоготических сооружений дворцового комплекса, в архитектуре которого особенно ярко воплотилась основная идея царинского ансамбля.

VIII. ОСНОВНАЯ БИБЛИОГРАФИЯ, АРХИВНЫЕ ИСТОЧНИКИ, ИКОНОГРАФИЧЕСКИЙ МАТЕРИАЛ.

См. паспорт "Усадьба Царицыно. Ансамбль".

IX. ТЕХНИЧЕСКОЕ СОСТОЯНИЕ

| | | хорошее | среднее | плохое | аварийное |
|---|---|---------|---------|--------|-----------|
| характеристика общего состояния: для памятников археологии | культурного слоя важнейших находок | | | | |
| для памятников архитек- туры и истории | конструкций стен покрытий потолков пола декора фасадов интерьеров | | | | + |
| в интерьере: | живописи скульптуры прикл. иск-ва | | | | + |
| для памятников монументального искусства | цоколя постаментов скульптуры грунта красочного слоя | | | | |

X. СИСТЕМА ОХРАНЫ

а) категория охраны

| союзная | республ. | местная | не состоит |
|---------|----------|---------|------------|
| | + | | |

б) дата и № документа о принятии под охрану Постановление Совета Министров РСФСР
от 30 августа 1960 г. № 1327

в) границы охранной зоны и зоны регулирования застройки (краткое описание со ссылкой на утверждающий документ)

Охранная зона - в стадии корректировки

г) балансовая принадлежность и конкретное использование не используется

д) дата и № охранного документа

Дата составления паспорта

Составитель В. А. Тимкина - арх.
(ф. и. о. должность или профессия)

«...» сентябрь 1982

В. А. Тимкина
(подпись)

Инспектор по охране памятников

М. П.

(подпись)

Вкладыш № I

УП а) продолжение

Судя по виду здания на проектной панораме Баженова, оно могло иметь плоское перекрытие. Исследователи считают, что круглый зал перекрывал купол.

Фундаменты ленточные из рваного постелистого и тесаного известняка. Стены и портики сложены из кирпича на известковом растворе. Размер кирпича 26х13х6 см с маркой "ПМ". Кладка готическая, швы с полсечкой. Оконные и дверные проемы наружных стен имеют арочные перемычки: между колоннами портика — полуциркульные, остальные — стрельчатые. Декор фасадов выполнен в кирпиче (цоколь, ниши, в которые помещены все оконные и входные проемы, парапет с кокошниками и сухарики по боковым граням его арочек) и белом камне: верхняя плита цоколя, архитрав, карнизы стен и парапета, архивольты всех проемов, оформление колонн, кокошников и фронтонов. Колонны и кокошники имеют железные стержни, подвесные белокаменные детали укреплены железными стержнями.

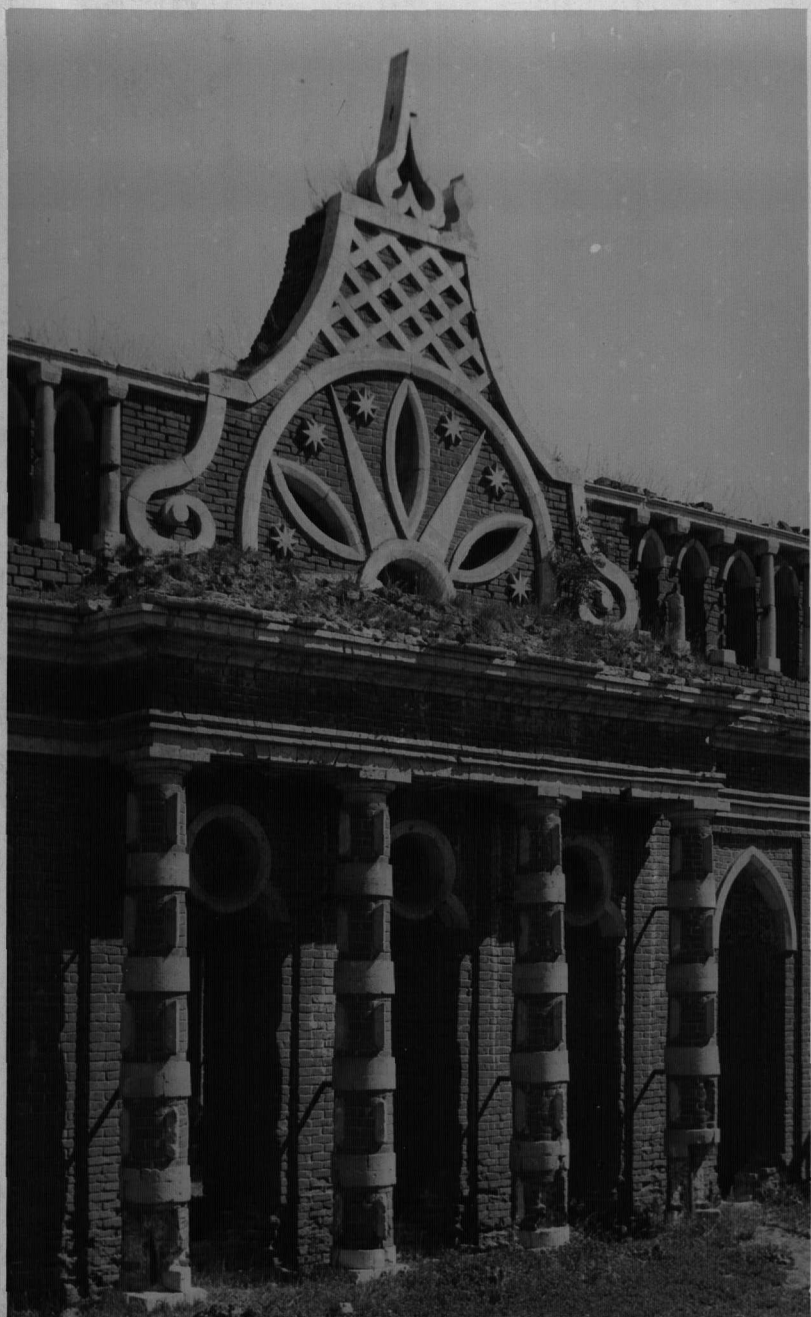
Система декора фасадов восьмигранника характерна для всех царицынских сооружений: стрельчатые проемы почти во всю высоту стены, фигурный парапет, живописный эффект белокаменных деталей на фоне открытой кирпичной кладки. В их архитектурной композиции ярко воплотились настойчивые искания Баженова в области синтеза классического и древнерусского наследия.

Горизонтальную протяженность объема, объединяя все грани здания, подчеркивают цоколь, отделанный от стены узкими белокаменными плитами; антаблемент с профилированным архитравом, гладким фризом и профилированным с сильным выносом венчающей плиты карнизом; а также прорезанный арочками парапет с профилированным карнизом и сухариками между арками. Парапет завершался рядом мелких белокаменных пинаклей, редко расположенных на фасадах с портиками, более часто — на промежуточных. Гладкие кирпичные стены каждой грани прорезаны пятью стрельчатыми высокими проемами в плоских прямоугольных нишах, причем три средних проема сближены между собой.

Тема готических очертаний архивольтов, украшающих проемы, получает продолжение в оформлении стрельчатых арочек сквозного парапета.

Четыре главных фасада восьмигранника, обращенные к странам света, выделены четырехколонными портиками. Колонны портиков (с простой белокаменной плитой базы и тосканской капителью) поставлены на раскрепованный цоколь, и несут антаблемент, общий с антаблементом всего здания. На севере и юге антаблемент завершают стилизованные в форме кокошника идентичные фронтоны, ограниченные белокаменным профилем вальт. В поле фронтона введена символическая композиция с изображением сквозного трилистника, белокаменных лучей и звезд. На востоке антаблемент завершен кокошником, в который первоначально был вставлен сквозной белокаменный узор. Строгий геометрический орнамент заполняет плоскость кокошника, а его контур, обведенный белокаменной полосой, смягчен мелкими белокаменными валиками. Такой же кокошник оформлял раньше западный фасад. Разновеликие пинакли аналогичного с пинаклями парапета рисунка украшали и кокошники, и фронтоны. Эти причудливые завершения портиков (в их индивидуализации — проявление древнерусской традиции) контрастируют с общей горизонтальной направленностью здания, придавая ему выразительный силуэт.

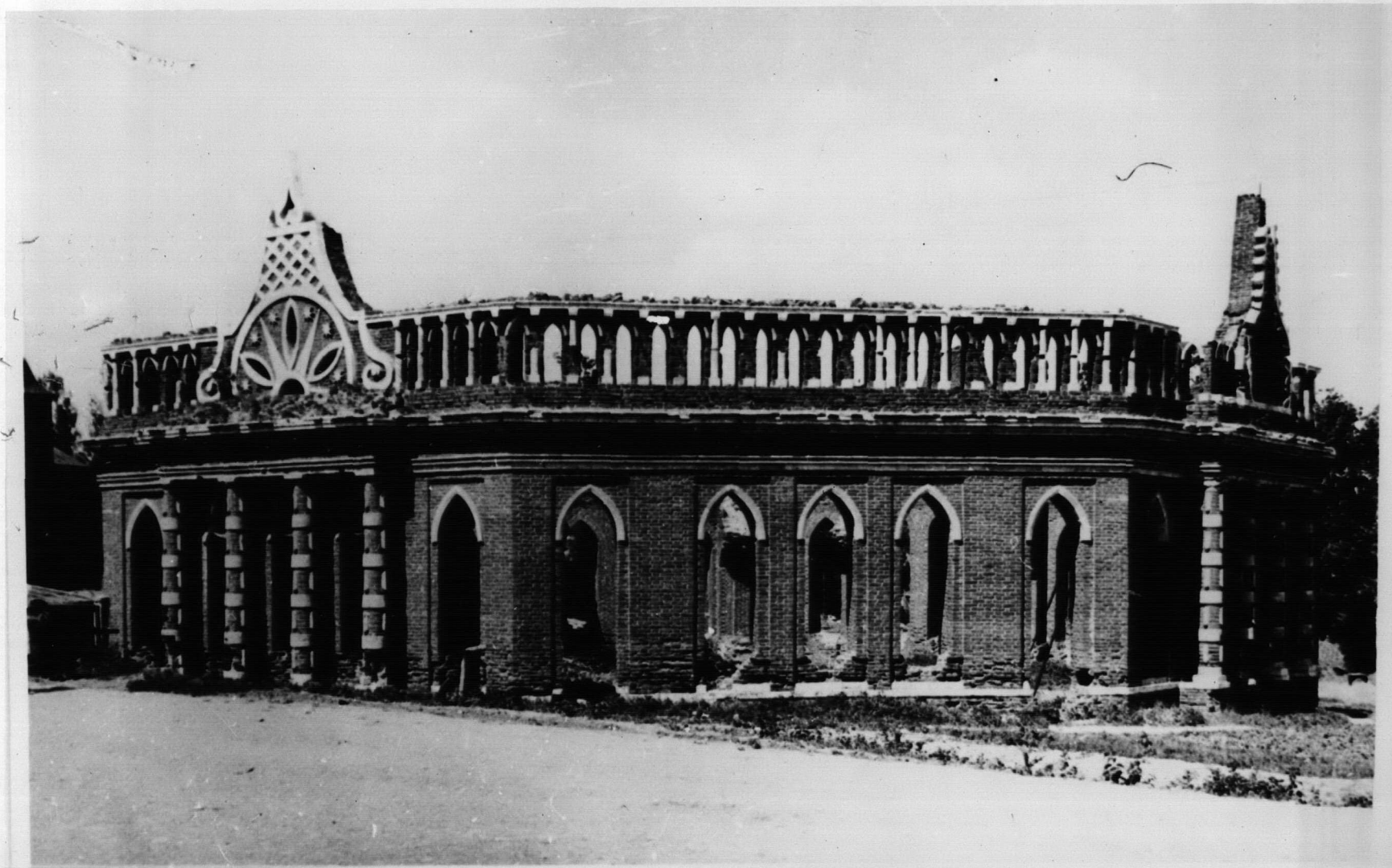
"Узорочью" завершения соответствует оформление колонн и окон между ними. Стволы колонн украшены симметрично расположенными белокаменными элементами: четырьмя муфтами и продольными гранеными брусками между ними. В архивольт каждого окна между колоннами включено белокаменное кольцо, раньше имевшее заполнение в виде четырехконечных прорезных белокаменных звезд.

















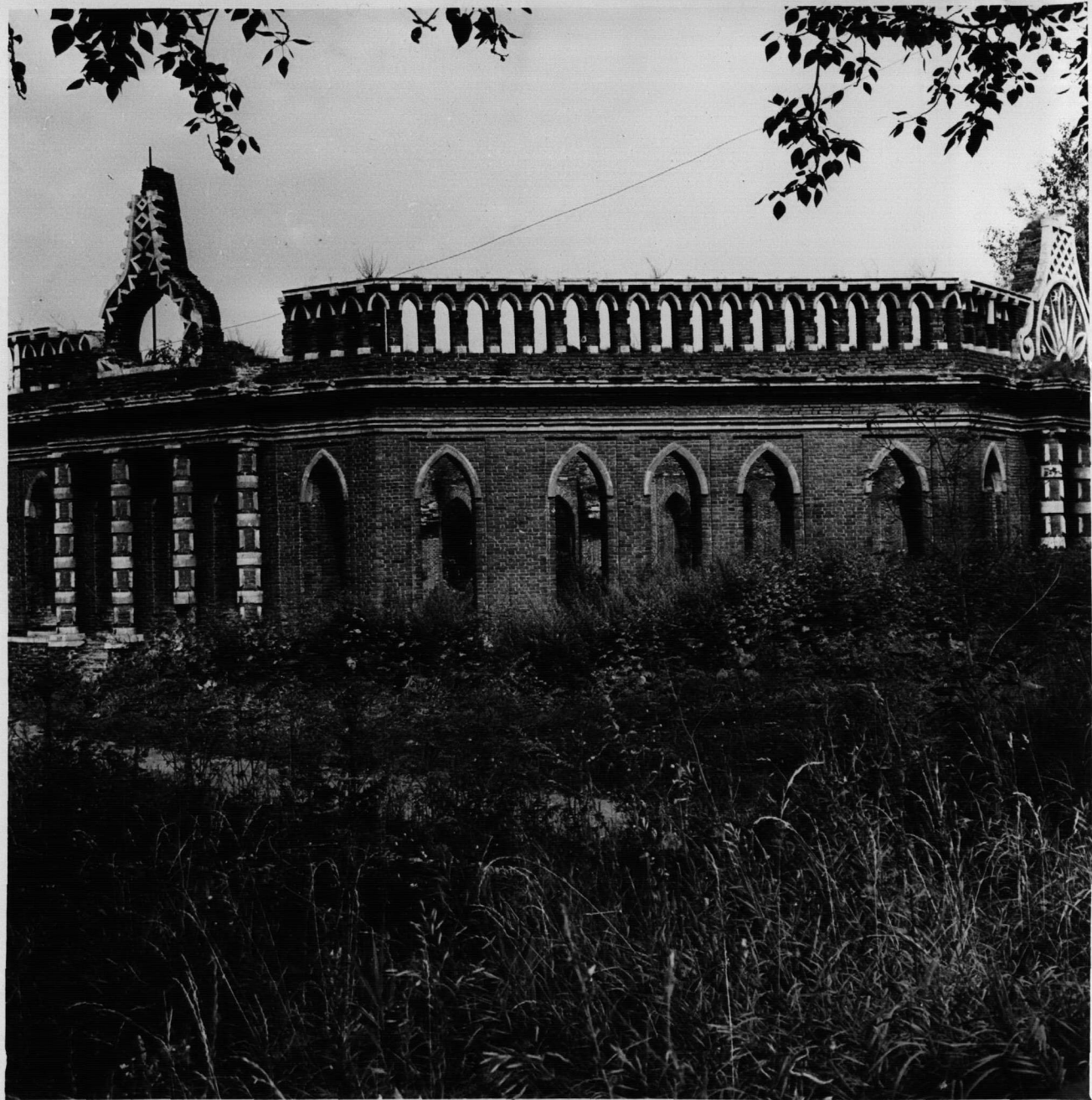












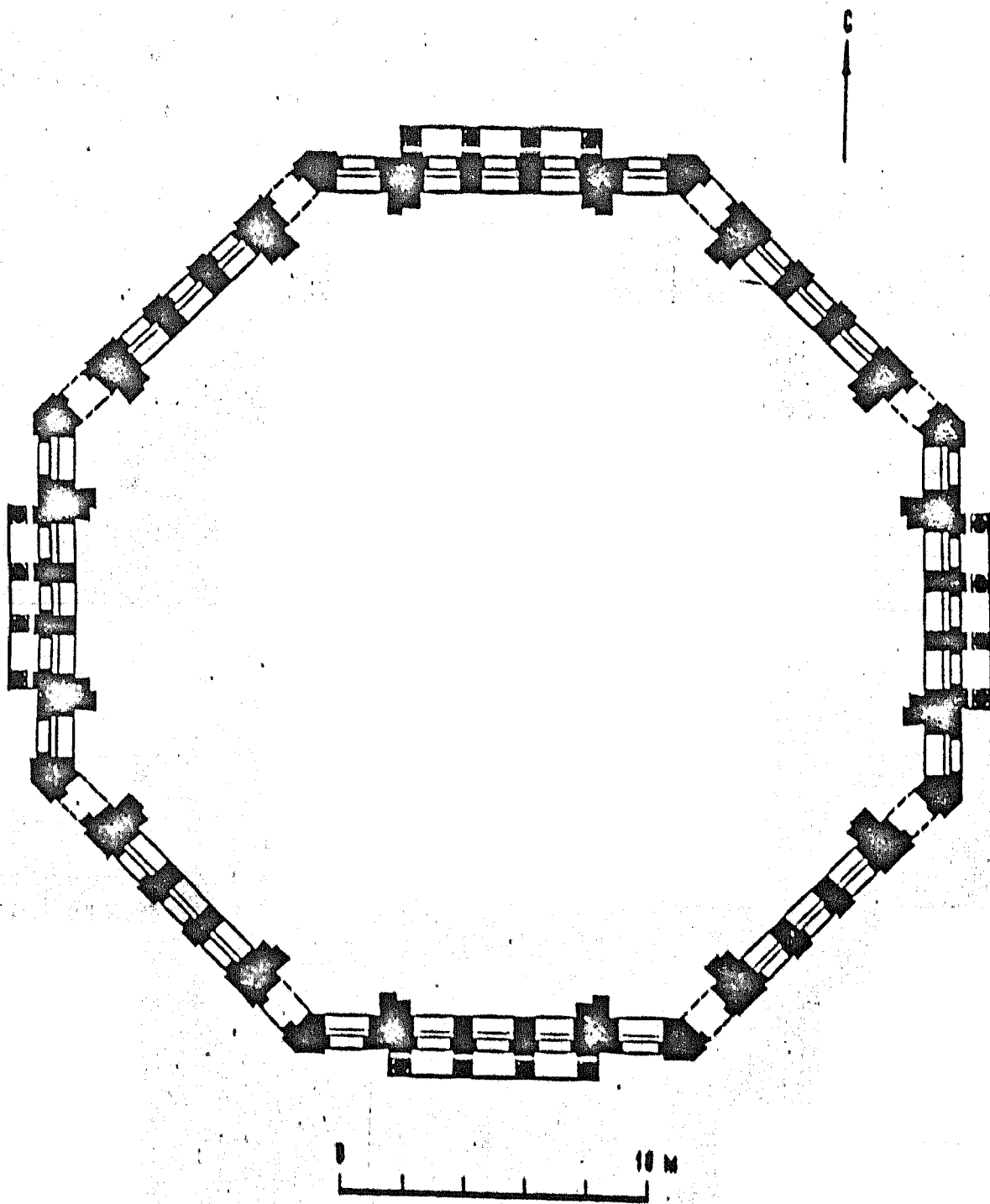




МОСКВА

КРАСНОГОРДЕЙСКИЙ РАЙОН

УСАДЬБА "ЦАРИЦЫНО", 2-я кв. XVIII в.
ОСЬМИГРАННИК / АЛКЕЙСКИЙ ДОМ НАМ 2-ой КАВАЛЕРСКИЙ КУРЬЕС /
АРХ. В. И. ВАЖЕНОВ / 1782 - 1784 гг.



3

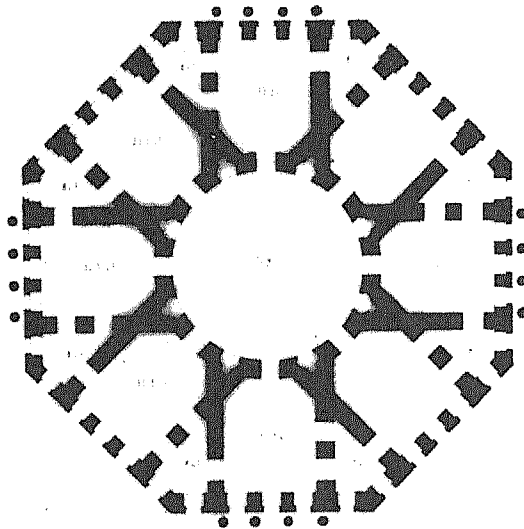
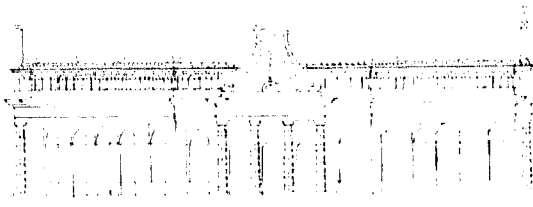
МОСПРОЕКТ - 2
МАСТЕРСКАЯ № 13
ЧЕКМАРЕВ Д. М.
1982 г.

ЦАР И ЦБЕЛО

ПАРК • МУЗЕЙ • ЗОНА ОТДЫХА

Восстановление Дакиского дома или 2-й кавалерский корпус
1782 года архитектор В. И. Баженов

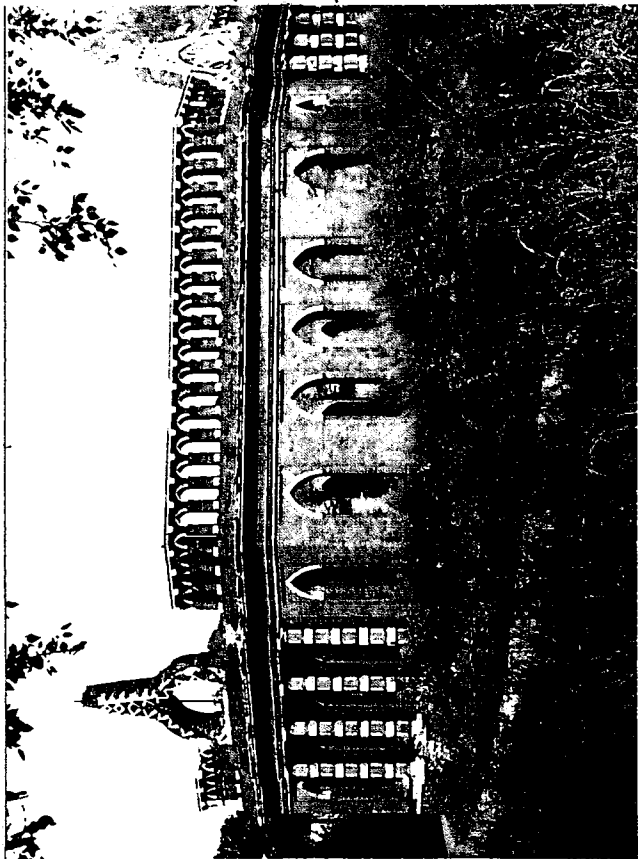
Исторический рисунок



ЗДАНИЕ НАХОДИТСЯ В РУИНИРОВАННОМ СОСТОЯНИИ. ПЛОЩАДЬ 452 м²
ОБЪЕМ 5285 м³. ПРЕДУСМАТРИВАЕТСЯ РЕСТАВРАЦИЯ ФАСАДОВ, ЗАДАНИЕ И
ВОССТАНОВЛЕНИЕ ПЕРВОНАЧАЛЬНОЙ ПЛАНИРОВКИ С ПРИСПОСОБЛЕНИЕМ
ИНТЕРЬЕРОВ ПОД МУЗЕЙ ШПАЛЕРНОГО ИСКУССТВА. СТОИМОСТЬ РЕСТА-
ВРАЦИИ ФАСАДОВ 89560 РУБ. СТОИМОСТЬ ПРИСПОСОБЛЕНИЯ ЗДАНИЯ
72560 РУБ. ИТОГО 262120 РУБ.

УЧЕТНАЯ КАРТОЧКА (оборотная сторона)

Фото или схематический план



Краткое описание

"Восьмигранник" (4-й ковалерский корпус) построен в 1782-1784 гг. по проекту В.И. Баженова. Внутренние стены и перекрытия разобраны. В плане кирпичного одноэтажного здания - восьмигранник, четыре грани которого, ориентированные по странам света, выделены четырехколонными портиками. В архитектурной композиции фасадов при общей для парижских сооружений системе декора (стрельчатые проемы во всю высоту стены, фигурный парапет, живописный эффект белокаменных деталей на открытой кладке кирпича) проявилось стремление к синтезу классического и древнерусского наследия (форма объема, завершение портиков, детали декора).

Одно из важных псевдоготических сооружений дворцового комплекса. Замыкает подъездную дворцовую площадь с северной стороны.

МИНИСТЕРСТВО КУЛЬТУРЫ СССР • ПАМЯТНИКИ ИСТОРИИ И КУЛЬТУРЫ СССР (недвижимые)
 СОЮЗНАЯ РЕСПУБЛИКА РСФСР Гос. инспекция по охране памятников архитектуры
 и градостроительства (лицензия № 100/ВН)
 Адрес Царицyno, Красногвардейский р-н, ул. Воздушная, 1-2
 (АССР, край, область; район, автономная обл.; национальный округ; населенный пункт)

3.7(2)396/7 I.32.I

УЧЕТНАЯ КАРТОЧКА

Усадьба "Царицyno". Восьмигранник (лакейский дом,

- I. НАИМЕНОВАНИЕ ПАМЯТНИКА
 II. ТИПОЛОГИЧЕСКАЯ ПРИНАДЛЕЖНОСТЬ
 III. ДАТИРОВКА ПАМЯТНИКА

| | | | |
|------------------------|------------------------|-------------|-----------------------------|
| ПАМЯТНИК ЭРХЕОЛОГИИ | ИСТОРИИ | АРХИТЕКТУРЫ | ПАМЯТНИК МОНИМЕНТ. ИС-ВА |
| | 2-й ковалевский корпус | 7 (2) | |

- IV. ХАРАКТЕР СОВРЕМЕННОГО ИСПОЛЬЗОВАНИЯ

| | | | | | | |
|-------------------------------|---------------------------|-------------------------|------------------------|--------------------|---------------|-----------------|
| по первоначальному назначению | культурно-просветительное | туристско-экскурсионное | лечебно-оздоровительн. | жилищные помещения | хозяйственное | не используется |
| | | + | | | | + |

предлож. по исполь.

- V. ХАРАКТЕРИСТИКА ТЕХНИЧЕСКОГО СОСТОЯНИЯ

| | | | |
|---------|-----------|---------|------------|
| хорошее | среднее | плохое | аварийное |
| | | | |
| союзная | республи. | местная | не состоит |
| | + | | |
| | да | нет | |
| | | + | |

- VI. КАТЕГОРИЯ ОХРАНЫ

наличие утверждающей охранной зоны

- VII. НАЛИЧИЕ ДОКУМЕНТАЦИИ

место хранения документов

Дата составления карточки
 с . . . **НОЯБРЬ . 1982.**

| | | | | | |
|---------------|--------------|---------|----------------------------|---------|---------------------------------------|
| паспорт | фотографии | обмеры | реставрационные материалы | | |
| + | + | I | | | |
| органы охраны | | | реставрационные мастерские | | музей, архив, влин искусствозн. |
| союзная | республикан. | местный | республикан. | местные | |
| | + | + | | | |

М. П.

Составитель арх. В. А. Тимкина *В. А. Тимкина* Инспектор по охране памятников

(Ф., и., о., должность или профессия, подпись)

(Ф., и., о. подпись)