

ПАМЯТНИКИ ИСТОРИИ И КУЛЬТУРЫ СССР

(недвижимые)

29100/8000

СОЮЗНАЯ РЕСПУБЛИКА РОССИЯ~~Министерство культуры~~ Главное управление по охране памятников истории и культуры (составная республиканская часть органа власти республики)

культуры.

П А С П О Р Т

I. НАИМЕНОВАНИЕ ПАМЯТНИКА Талочки.II. ТИПОЛОГИЧЕСКАЯ
ПРИНАДЛЕЖНОСТЬ

литературно-архивный	литературно-исторический	литературно-архитектурный	литературно-музейный
		3	

III. ДАТИРОВКА ПАМЯТНИКА (или дата исторического события, с которым связано возникновение памятника — для памятных исторических)

1887 год.IV. АДРЕС (местонахождение) ПАМЯТНИКА Архангельская область, город Архангельск,
(СССР, край, область, район, сельсовет, с/пос.)наб. Ленин, 79.
(площадь, сквер, коллективный двор, улица, переулок)Сев. РивальV. ХАРАКТЕР
СОВРЕМЕННОГО
ИСПОЛЬЗОВАНИЯ

на охрану, заказники	культурно-просветит.	туристско-экскурсион.	литературно-архивно-худож.	жилая застройка	хозяйственно-земельн.	не используется
	музей бел. клуб		бюльвар, сквер, двор.		участок земли, площадь, сквер	

ПРИЛОЖЕНИЕ:

- Фото общего вида — 5
- Фото фрагментов — 16
- Генплан —
- Объяснительный план — 4
- план —
- разрез —
- Схематический план
- окрестной зоны —

вкладыш к разделу VIIa/ - I стр.

VI. ИСТОРИЧЕСКИЕ СВЕДЕНИЯ

- | | | | |
|----|--|--|--|
| а) | | для памятников археологии | — история возникновения, как и когда производилась раскопки и раскопки, место хранения находок. |
| | | для памятников истории | — история возникновения; краткая характеристика событий и лиц, в связи с которыми объекту присвоен статус памятника. |
| | | для памятников архитектуры и монументального искусства | — автор, строитель, заказчик, история создания. |

Согласно списку памятников архитектуры Архангельского управления культуры здание таможни построено в 1867 году. За основу построения главных фасадов памятника взят один из "образцовых" проектов "первой половины XIX века. Дверная конструкция возникла после основного ядра — возмозже в конце XIX — начале XX века.

- б) перестройка и утраты, изменения первоначальной облика памятника.

Многие окна заломлены. Окно второго этажа на западном фасаде превращено в дверной проём/для входа с деревянной наружной лестницы, которая не сохранилась/. Частично утрачено убранство интерьеров.

- в) реставрационные работы (объект характеристика, время, автор, место хранения документации)

Реставрационные работы не проводились.

VII. ОПИСАНИЕ ПАМЯТНИКА

а)	для памятника археологии	— характер культурного слоя, важнейшие находки.
	для памятника истории	— характеристика памятника, наличие, текст и время установления мемориальной доски.
	для памятника архитектуры	— основные особенности планировки, композиционно-пространственной структуры и конструкции, характер декора фасадов и интерьеров; наличие живописи, скульптуры, прикладного искусства; строительный материал, основные габариты.
	для памятника монумент. иск-ва	— основные особенности композиционного и колористического решения; текст, материал, техника, размер.

Здание расположено на красной линии набережной, в том месте, где она делает изгиб. Благодаря этому к набережной обращён не только главный/главный/фасад, но и боковой, западный.

Двухэтажное кирпичное на белокаменном цоколе здание в стиле позднего классицизма имеет прямоугольный, слегка вытянутый с запада на восток план. Со стороны двора на востоке план украшен небольшими выступом. В компактной объёмной композиции выделяется первоначальное ядро дома, которое выше дверной пристройки.

Скульптурные фасады здания решены в строгих и лаконичных формах позднего классицизма. Фасады, за исключением северного/дверового/несут строго симметричный характер. Главный фасад в семь осей проёмов имеет центральную ризалит на три световых оси. Боковые фасады насчитывают пять осей проёмов. Все окна прямоугольной формы с профилированными штукатурными наличниками. В нижнем этаже они значительно более приземистых пропорций, по сравнению с верхним. Оформление окон во втором этаже дополнено профилированными подоконниками и примыкающими сандриками, выполненные из штукатурки. Междуэтажный и венчающий карнизы оштукатурены по кирпичу.

В ризалите главного фасада венчающий карниз украшен полосою «бухариков»⁶¹ /см. вкладку/

⁶¹ Облик здания объединяющей, научно-исторической и художественной значимости памятника.

Довольно поздний пример памятника гражданского зодчества в стиле классицизма. Здание показывает характерное для провинциальной архитектуры западнорусские стилистические формы.

VIII. ОСНОВНАЯ БИБЛИОГРАФИЯ, АРХИВНЫЕ ИСТОЧНИКИ, ИКОНОГРАФИЧЕСКИЙ МАТЕРИАЛ

Библиография, архивных источников, иконографического материала не обнаружено.

Обмеры, планы, фотографии и негативы хранятся в Архангельском областном управлении культуры.

IX. ТЕХНИЧЕСКОЕ СОСТОЯНИЕ

характеристика общего состояния:

для памятника археологии

культурного слоя
важнейших находок

для памятников архитектуры и истории

конструкций
стен
покрытий
потолков
пола
декора фасадов
интерьеров

в интерьере:

живопись
скульптуры
прим. нем-из

для памятников монументального искусства

рельефы
монументы
скульптуры
грунта
красочного слоя

	хорошее	среднее	плохое	высшее
для памятника археологии		+		
для памятников архитектуры и истории	+	+		
в интерьере:		+		
для памятников монументального искусства		+		

X. СИСТЕМА ОХРАНЫ

а) категория охраны

союзная

республика

местная

не охраняется

б) дата и № документа о принятии под охрану

решение об объявлении в 1979 г. № 158/87
Постановление Горкома КПЛ и Гориспол-

ком от 25.04.79 г. № 190.

в) границы охранной зоны и зоны регулирования застройки (краткое описание со ссылкой на утверждающий документ)

Границы охранной зоны не установлены.

г) балансовая принадлежность и конкретное использование: Научно-исследовательский центр Архангельского управления культуры. Фонды Музея изобразительных искусств.

а) дата и № охранного документа: нет

Дата составления паспорта

Составитель: документовед Г. К. Смирнов
(Ф. И. О. должности или профессия)

Смирнов
(подпись)

ноябрь 1979 г.

Инспектор по охране памятников

Вклады к паспорту "Тамония.

Архангельская обл., г. Архангельск, наб. Ленин, 79."

К разделу VIIa/ Дворовые/:

Дворовый/северный/фасад, за исключением междуэтажного и пенчатого карнизов, декора не имеет.

Внутренняя планировка этажей совершенно одинаковая, образована капитальными стенами. Три комнаты, выходящие окнами на набережную, составляют анфиладу. В северной половине здания им соответствует три помещения, также соединенные друг с другом, но не по анфиладному принципу. Дворовую пристройку занимают две каменные одномаршевые лестницы — нарядная с запада и "чёрная" с востока.

Наиболее интересными элементами сохранившегося внутреннего убранства являются четыре угловых со скошенным зеркалом печи. Одна из них установлена в угловом северо-западном помещении первого этажа, три печи стоят в комнатах второго этажа. Побеленные печи интересны прежде всего разнообразными штукатурными рельефными дверными, на которых изображены орнаментальные и растительные композиции, а также квадраты с двумя всадниками в античных одеждах. Потолки комнат второго этажа украшены тиснутыми карнизами. На одной из дверей во втором этаже сохранилась крупная медная ручка. Полы в обеих этажах — доски.

Система перевязки в пристройке — смешанная/"верстовал"и "тычковая" не обработан, размер кирпича/несомненно, вторичного использования/ 20 x 14 x 6,5/7/см. Характер кладки в первоначальном ядре установить не удалось, так как все стены, как снаружи, так и внутри оштукатурены.

На тычках в кладке пристройки имеются клейма в прямоугольной рамке







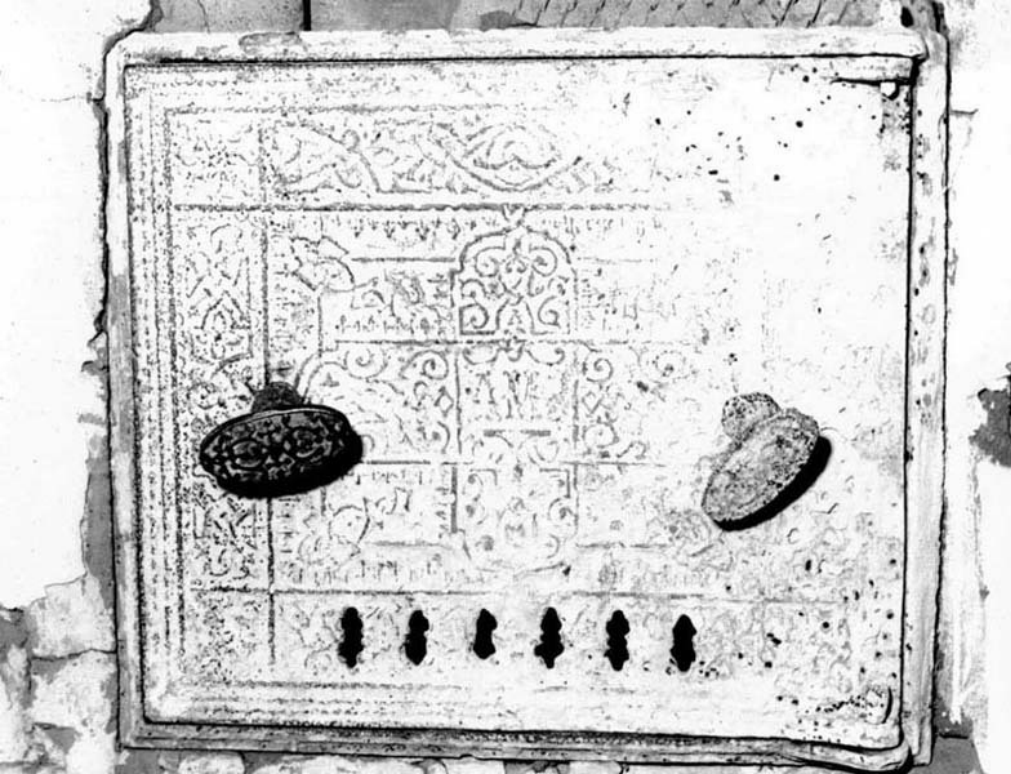


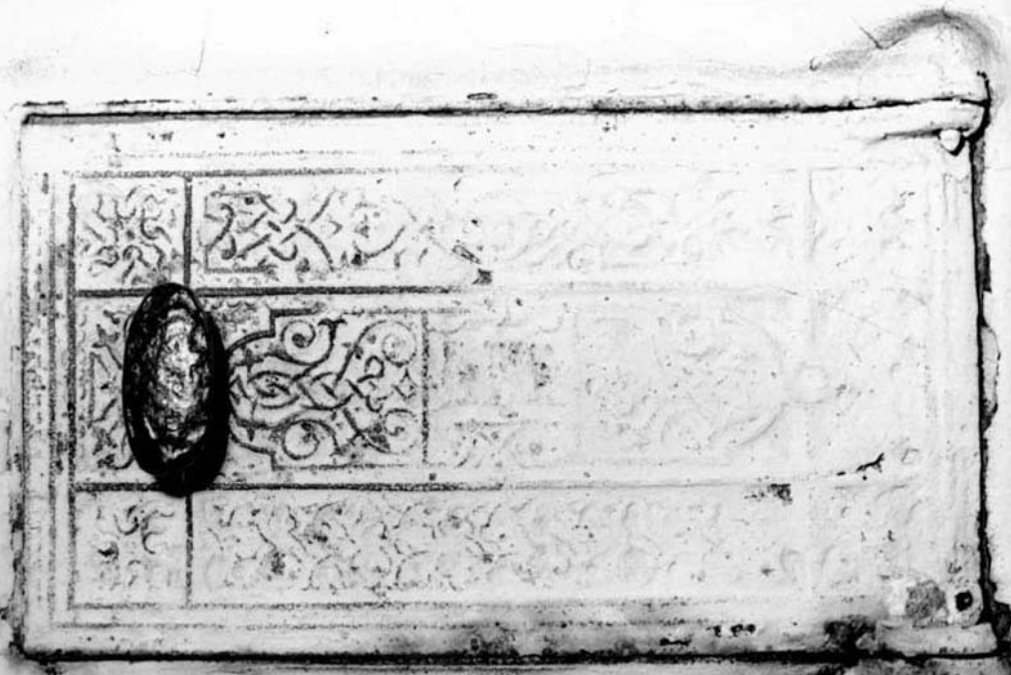






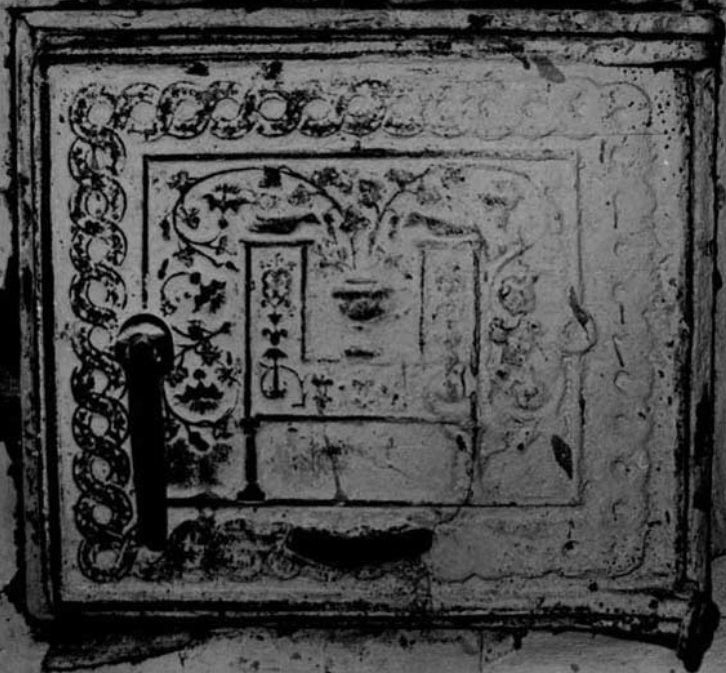




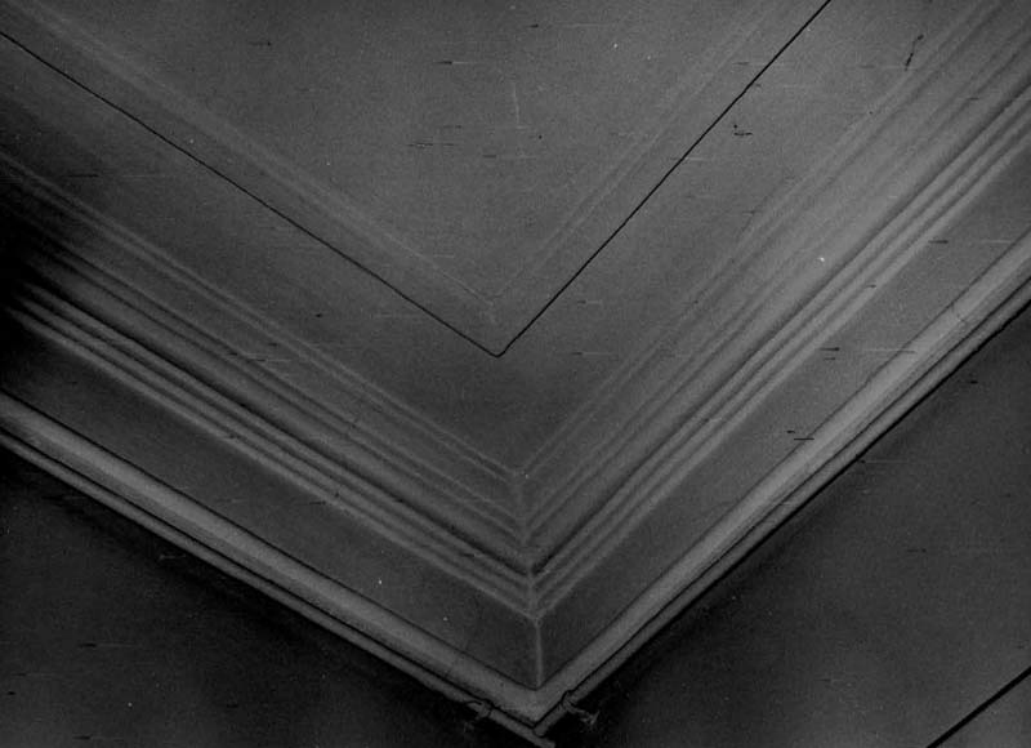




















СОЮЗНАЯ РЕСПУБЛИКА **РСФСР** — **МК** **Гл. упр. по охр. пам.-ков иог. и культ.**
 (наименование республикан. органа охраны)

Адрес **Архангельская обл. г. Архангельск, наб. Ленина, 79.**
 (СССР, край, область, автономная обл.; национальный округ; населенный пункт)

УЧЕТНАЯ КАРТОЧКА

I. НАИМЕНОВАНИЕ ПАМЯТНИКА **Таможня**

II. ТИПОЛОГИЧЕСКАЯ ПРИНАДЛЕЖНОСТЬ

памятник археологии	памятник истории	памятник архитектуры	памятник монумент ист-ии
		3	

III. ДАТИРОВКА ПАМЯТНИКА

IV. ХАРАКТЕР СОВРЕМЕННОГО ИСПОЛЬЗОВАНИЯ

по первоначальному назначению	культурно-просветительное	туристско-экскурсионное	лечебно-оздоровительн.	жилищные помещения	хозяйственное	не используется
					+	

предлож. по использ.

V. ХАРАКТЕРИСТИКА ТЕХНИЧЕСКОГО СОСТОЯНИЯ

хорошее	среднее	плохое	аварийное
	+		

VI. КАТЕГОРИЯ ОХРАНЫ

союзная	республ.	местная	не состоит
		+	

наличие утвержденной охр. зоны

да	нет
	+

VII. НАЛИЧИЕ ДОКУМЕНТАЦИИ

место хранения документов

паспорт	фотографии	обмеры	реставрационные материалы
+	+	+	

Дата составления карточки

органы охраны			реставрационные мастер.		музей, архив.
союзный	республикан.	местный	республикан.	местные	НИИ ВНИИ
	+	+			

ноябрь 92 г.

Составитель **документовед Г.К. Смирнов**

Инспектор по охране памятников

(ф., и., о., должность или профессия, подпись) *Смирнов* (ф., и., о., подпись)

Фото или схематический план



Краткое описание

Двухэтажное кирпичное здание на белокаменном цоколе выстроено в стиле позднего классицизма. Стоит на красной линии на берегу. Прямоугольный план его слегка усложнен выступом со стороны двора. Фасады строго симметричны по композиции, за исключением дверного. Наружное убранство носит строгий и лаконичный характер. Внутренняя планировка, одинаковая в обеих этажах, — анфиладного типа. Внутри сохранились угловые печи с интересными чугунными дверцами.

Поздний пример гражданского здания в стиле классицизма, иллюстрирующего заповедание стилистических форм, характерное для провинциальной архитектуры.