

Т.с.р. с.м.б. 145
 Р/216 по со. с.м. р.с.р.
 113270935.04.004

62100-14004-2

МИНИСТЕРСТВО КУЛЬТУРЫ СССР 2.5(3.8) - I.43.
индекс

ПАМЯТНИКИ ИСТОРИИ И КУЛЬТУРЫ СССР (недвижимые)

СОЮЗНАЯ РЕСПУБЛИКА РСФСР

Министерство культуры, Государственная инспекция по охране
(наименование республиканского органа охраны памятников)

памятников истории и культуры.

ПАСПОРТ

I. НАИМЕНОВАНИЕ ПАМЯТНИКА Здание 6. Архитектурного дома, памятника архитектуры XIX века, в котором с 1923 года размещался Рязанский областной краеведческий музей

II. ТИПОЛОГИЧЕСКАЯ ПРИНАДЛЕЖНОСТЬ

памятник археологии	памятник истории	памятник архитектуры	памятник монумент. иск-ва
	5		

III. ДАТИРОВКА ПАМЯТНИКА (или дата исторического события, с которым связано возникновение памятника — для памятников истории)

С 1923 года в этом здании размещался областной краеведческий музей, преобразованный в 1968 году в историко-архитектурный музей-заповедник

IV. АДРЕС (местонахождение) ПАМЯТНИКА

Рязанская область

(АССР, край, область, район, автономная обл.)

г. Рязань, Кремль, 15

(национальный округ, населенный пункт, пути подъезда)

V. ХАРАКТЕР СОВРЕМЕННОГО ИСПОЛЬЗОВАНИЯ

по первонач. назначению	культурно-просветит.	туристско-экскурсион.	лечебно-оздоровительн.	жилые помещения	хозяйственное	не используется
	музей библ. клуб		больн. санат. д/отд.		учреждение торгов. промышл. склад	

ПРИЛОЖЕНИЯ:

- Фото общего вида — I
- Фото фрагментов —
- Генплан — I
- Обмеры: план —
- фасад —
- разрез —
- Схематический план охранной зоны —

VI. ИСТОРИЧЕСКИЕ СВЕДЕНИЯ

а)	для памятников археологии	— история возникновения, кем и когда производились разведки и раскопки, место хранения коллекций
	для памятников истории	— история возникновения: краткая характеристика событий и лиц, в связи с которыми объект приобрел значение памятника.
	для памятников архитектуры и монументального искусства	— автор, строитель, заказчик, история создания.

Рязанский областной краеведческий музей был образован в 1918 году в результате сращения существовавших в Рязани до революции четырех самостоятельных небольших музеев: Историко-археологического, возникшего при Рязанской ученой архивной комиссии (РУАК) в 1884 году, Городского художественного музея имени И. П. Пожалостина, Кустарного музея Губернского земства и Епархиального древлехранилища. Кроме этого в первые годы Советской власти коллекции музея пополнялись историческими и художественными предметами, поступившими из национализированных помещичьих имений, церквей и монастырей. В дальнейшем фонды музея комплектовались в результате археологических раскопок, научных экспедиций, тематических обзоров для строящихся новых экспозиций и выставок. Музей архивной комиссии был самым старым и располагал наиболее богатыми коллекциями по археологии, нумизматике, иконописи и прикладному искусству. Создан он был по инициативе Василия Алексеевича Селиванова (1851-1915 г.г.), члена Архивной комиссии и правителя ее дел на протяжении десяти лет, а также при активном участии членов комиссии — Черепинина Алексея Ивановича (1841-1906), Яхонтова Степана Дмитриевича (1853-1942), Солодовникова Дмитрия Дмитриевича (1872-1944).

Историко-археологический музей архивной комиссии размещался в здании Присутственных мест, занимая три комнаты во втором этаже. В настоящее время в этом здании находится обувная фабрика "Победа Октября", на Советской площади.

Еновь созданный музей в 1918 году именовался Историко-Художественным. Находился он при губернском Отделе Народного просвещения в здании

в) реставрационные работы (общая характеристика, время, автор, место хранения документации)

Не проводились

VII. ОПИСАНИЕ ПАМЯТНИКА

для памятников археологии	— характер культурного слоя, важнейшие находки.
для памятников истории	— характеристика памятника, наличие, текст и время установления мемориальной доски.
а) для памятников архитектуры	— основные особенности планировочной, композиционно-пространственной структуры и конструкций; характер декора фасадов и интерьеров; наличие живописи, скульптуры, прикладного искусства; строительный материал, основные габариты.
для памятников монумент. иск-ва	— основные особенности композиционного и колористического решения; тексты, материал, техника, размер

В настоящее время экспозиция музея-заповедника размещается в здании бывшего архиепископского дома, которое является замечательным памятником русской национальной архитектуры XVII в. Прямоугольное в плане, трехэтажное оно состоит из разновременных построек. В 1653—1655 г.г. были построены одноэтажные епископские палаты длиной в 67 метров и шириной 13,5 м. с небольшой домовою церковью Иоанна Предтечи. Строителем этих палат был московский каменный дел мастер Юрий Ершов. В 1658 году надстроен второй этаж здания и перестроена церковь. В 1692 году востромской мастер Григорий Мазукин надстроил третий этаж и украсил наличниками окна второго и третьего этажей в господствующем тогда нарышкинском стиле. В 1778—1779 г.г. архитектором Шнейдером сделана была пристройка восточной части здания длиной 27 м. В это время были пробиты в значительной части здания большие окна и сломаны архитектурные детали XVIII в.

В результате проводимых научно-реставрационных работ, под руководством архитектора Центральных научно-реставрационных мастерских Министерства культуры РСФСР Ирины Валентиновны Ильенко, зданию возвращается первоначальный облик.

б) общая оценка общественной, научно-исторической и художественной значимости памятника.

Здание является замечательным памятником русской национальной архитектуры XVII века, связано с работой областного краеведческого музея, деятельностью таких ученых, как Солодовникова Д.Д., В.А.Горошцова, археолога Н.Н.Лебедевой, этнографа и др.

VIII. ОСНОВНАЯ БИБЛИОГРАФИЯ, АРХИВНЫЕ ИСТОЧНИКИ, ИКОНОГРАФИЧЕСКИЙ МАТЕРИАЛ.

1. Библиографический словарь писателей, ученых и художников уроженцев Рязанской губернии. Составлен В.Добролюбовым. Изд. РЯК под редакцией Яхонтова. Рязань, 1910 г.
2. Проходцев И. "Обозрение 15-летней деятельности РЯК". Рязань, 1899 г.

XI. ТЕХНИЧЕСКОЕ СОСТОЯНИЕ

		хорошее	среднее	плохое	аварийное
характеристика общего состояния:					
для памятников археологии	культурного слоя важнейших находок				
для памятников архитектуры и истории	конструкций стен покрытий потолков пола декора фасадов интерьеров		+		
в интерьере:	живописи скульптуры прикл. иск-ва		+		
для памятников монументального искусства	цоколя постаменты скульптуры грунта красочного слоя		+		

X. СИСТЕМА ОХРАНЫ

а) категория охраны

союзная	республ.	местная	не состоит
	+		

б) дата и № документа о принятии под охрану

Постановление Совета Министров

РСФСР № 1327 от 30 августа 1961 года

в) границы охранной зоны и зоны регулирования застройки (краткое описание со ссылкой на утверждающий документ)



D000002723

г) балансовая принадлежность и конкретное использование

Историко-архитектурный
музей-заповедник

д) дата и № охранного документа

Дата составления паспорта



Составитель

Н.Н. Киреева

(ф. и. о., должность или профессия)

(подпись)

Инспектор по охране памятников

В.С. Дикова

В.С. Дикова
(подпись)

ВКЛАДЫШ К ПАСПОРТУ

Здание б.Архиерейского дома, памятника архитектуры XVII века, в котором с 1923 года размещался Рязанский областной краеведческий музей.

Пункт VI "Исторические сведения".

быв.Вемской управы, где теперь размещается Обком партии (угловой дом на перекрестке улиц Свободы и Радищева). Открытие музея для обозрения состоялось 3 января 1919 года.

С 1923 года музей переместился на территорию Рязанского Кремля, заняв большое трехэтажное здание бывшего Архиерейского дома.

За время своего существования музей несколько раз менял свое название. Так, в 1929 году он стал именоваться базовым Средне-Окским, а в 1937 году в связи с образованием Рязанской области и коренной перестройкой экспозиции — Рязанским областным краеведческим музеем. Это название он сохранял на протяжении трех десятилетий, до 1968 года. В 1937—1938 г.г. из состава музея выделилась картинная галерея в самостоятельный Художественный музей.

В 1968 году на базе Рязанского областного краеведческого музея и комплекса историко-архитектурных памятников Рязанского Кремля и Салотчинского монастыря был образован Рязанский историко-архитектурный музей-заповедник.

В настоящее время в музее развернуты экспозиции, отражающие природные богатства края, историю досоветского периода, историю советского общества и галерея знатных рязанцев.

Музей, являясь научно-исследовательским и культурно-просветительным учреждением, проводит большую собирательскую, экспозиционную и экскурсионную работу.

В фондах музея имеются богатые коллекции по народной одежде, археологии, палеонтологии, материалы и знатных рязанцах, героях Великого Октября, гражданской и Великой Отечественной войн, передовиках промышленности и сельского хозяйства.

Большая заслуга в деле изучения истории Рязанского края и комплектовании фондовых коллекций в первые годы Советской власти принадлежит Дмитрию Дмитриевичу Солодовникову, работавшему в музее

с 1921 по 1944 год. Сначала она занимал должность заведующего отделом прикладного искусства, затем художественного отдела. В последние годы своей жизни с 1937 по 1944 г. — был научным хранителем фондовых коллекций.

Д.Д.Солодовников подготовил ряд трудов по истории края: "Переяславль Рязанский", "Прогулка по Рязанскому Кремлю", "Рязанские помещики XVIII века", "Из прошлого Рязанской гимназии", и др. Добрую память оставил о себе Алексей Алексеевич Мансуров (1900—1941 г.г.), работавший в музее с 1924 по 1933 год сначала в должности старшего научного сотрудника, а затем научным секретарем музея и Общества исследователей Рязанского края. За это время он подготовил и опубликовал ряд ценных библиографических работ по археологии и этнологии Рязанского края: "Описание рукописей этнологического архива "Библиография Рязанского края" (этнология и палеонтология), "Библиография рязанской печати". Принимал активное участие во многих археологических и этнографических экспедициях совместно с учеными-специалистами В.А.Городцовым, О.Ю.Бадером, Б.А.Куфтиным.

Значительная часть богатой этнографической коллекции музея по народной одежде была собрана за период с 1921 по 1929 г.г. научным сотрудником музея Марией Дмитриевной Малининой совместно с этнографом Наталией Ивановной Лебедевой.

В комплектовании археологических коллекций принимали участие научные сотрудники музея совместно с учеными-археологами. Особенно ценные археологические материалы были добыты в результате раскопок славянского городища "Старая Рязань" — это место древней столицы Рязанского княжества, находящегося в 56 км от современного города Рязани, около г.Спасска.

Исследование этого городища проводилось археологом Василием Алексеевичем Городцовым, в 1927—1928 г.г. и более десяти лет археологической экспедицией под руководством старшего научного сотрудника Института археологии АН СССР Александра Львовича Монгайта (с 1946 по 1949 г.г. и с 1966 по 1972 г.г./). На основании добытых при раскопках ценных кладов, изделий ремесленников, остатков жилищ, храмов была восстановлена история и культура одного из крупнейших княжеств древней Руси. Результаты археологических исследований освещены в его трудах: "Старая Рязань", "Художественные сокровища "Старой Рязани", "Рязанская земля".

В настоящее время Рязанский историко-архитектурный музей-заповедник объединяет в своем составе ряд филиалов, находящихся в районах области, в том числе и археологический памятник XII-XIII в.в. - городище "Старая Рязань", которое в 1968 году было утверждено заповедником. На основании ежегодно проводимых раскопок этого городища в дальнейшем здесь будет организован музей на открытом воздухе.

Все историко-архитектурные памятники, находящиеся на территории Рязанского Кремля и Солотчинского монастыря после завершения научно-реставрационных работ будут использованы для развертывания новых экспозиций.

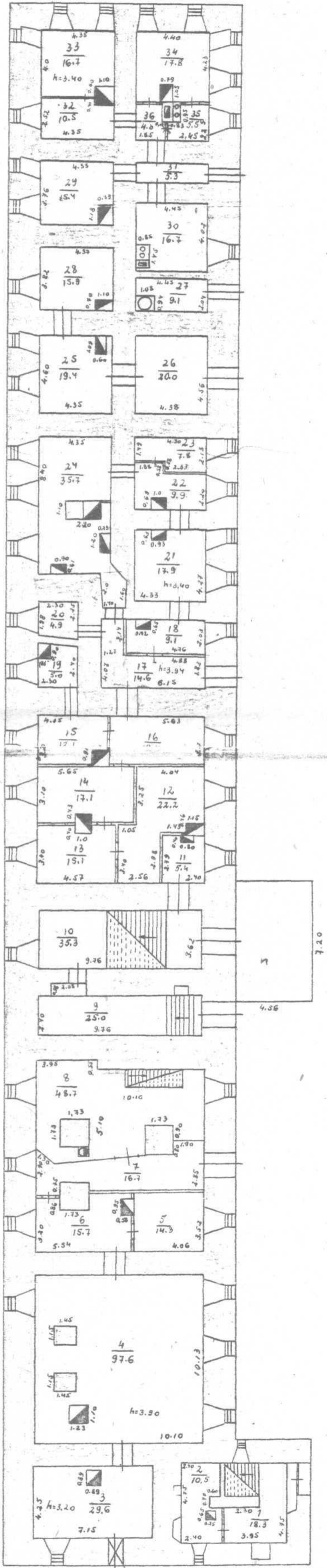
ВКЛАДЫ К ПАСПОРТУ

Здание б.Архиерейского дома, памятника архитектуры XVIII века, в котором с 1923 года размещался Рязанский областной краеведческий музей.

Пункт УШ. "Основная библиография, архивные источники, иконографический материал".

3. Археология Рязанской земли. Изд. "Наука", М., 1974 г.
4. Научный архив Рязанского музея-заповедника, дело № 2054 (личное дело Солодовникова Д.Д.).
5. Научный архив Рязанского музея-заповедника, дело № II88 и № 607 (материалы по истории музея).
6. Михайловский, И.В.Ильенко "Рязань-Касимов", М., 1969 г.

строения лит "Л" б. Дворец Олега, находящегося в
 г. Рязани по ул. Рязанский кремль д/л 15
 принадлежащего Обл. отделу культуры
 польз. краеведческий музей
 I этаж





Здание историко-архитектурного
музея - закончена
Реконв. Кремль, 15

МИНИСТЕРСТВО КУЛЬТУРЫ СССР ● ПАМЯТНИКИ ИСТОРИИ И КУЛЬТУРЫ СССР (недвижимые) 2.5/3.2/1-143
 СОЮЗНАЯ РЕСПУБЛИКА РСФСР Управление по охране памятников (индекс)
 Адрес г. Рязань, Кремль, 15 (наименование республиканского органа охраны)
 (АССР, край, область, район, автономная обл.; национальный округ; населенный пункт)

УЧЕТНАЯ КАРТОЧКА

I. НАИМЕНОВАНИЕ ПАМЯТНИКА Здание, в котором размещался обл. краеведческий музей
 II. ТИПОЛОГИЧЕСКАЯ ПРИНАДЛЕЖНОСТЬ

памятник археологии	памятник истории	памятник архитектуры	памятник монумент. ис-ва
	5		

III. ДАТИРОВКА ПАМЯТНИКА 1923 г. в здании размещался краеведческий обл. музей

IV. ХАРАКТЕР СОВРЕМЕННОГО ИСПОЛЬЗОВАНИЯ

по первоначальному назначению	культурно-просветительное	туристско-экскурсионное	лечебно-оздоровительные	жилые помещения	хозяйственное	не используется
	+					

предлож. по использ. _____

V. ХАРАКТЕРИСТИКА ТЕХНИЧЕСКОГО СОСТОЯНИЯ

хорошее	среднее	плохое	аварийное
	+		

VI. КАТЕГОРИЯ ОХРАНЫ

союзная	республ.	местная	на состав
	+		

наличие утвержденной охранной зоны

да	нет
	+

VII. НАЛИЧИЕ ДОКУМЕНТАЦИИ

паспорт	фотографии	обмеры	реставрационные материалы
+	+	+	+

место хранения документов _____
 Дата составления карточки 1978 г.
 Составитель _____
 (Ф. и. о., должность или профессия, подпись)

органы охраны			реставрационные мастерские		музей, архив, НИИ
союзный	республикан.	местный	республикан.	местные	
+		+		+	

Инспектор по охране памятников В.С. Лискова
 (Ф. и. о., подпись)





А (оборотная сторона)

Краткое описание

Здание является памятником архитектуры XVII в. (б. Архирейский дом). Прямоугольное в плане трехэтажное, оно состоит из разновременных построек. В 1653-55 гг. были построены одноэтажные епископские палаты, длиной 67 м. и шириной 13,5 м. с небольшой домовою церковью Иоанна Предтечи. Автор — московских каменных дел мастер Юрий Ершов. В 1658 г. надстроен 2-ой этаж здания и перестроена церковь. В 1692 г. костромской мастер Григорий Назурин надстроил 3-ий этаж и украсил наличники окон 2-го и 3-го этажа в господствующем тогда нарышкинском стиле. В 1749-79 гг. арх. Шнейдерал сделана пристройка восточной части здания 27 м. В это время были пробиты большие окна, сломаны дачали 17 в.