

# ПАМЯТНИКИ ИСТОРИИ И КУЛЬТУРЫ СССР

## (недвижимые)

СОЮЗНАЯ РЕСПУБЛИКА Россия, Министерство культуры

Управление охраны культурного наследия

(наименование республиканского органа охраны памятников)

# ПАСПОРТ

I. НАИМЕНОВАНИЕ ПАМЯТНИКА Церковь Николаи ЧудотворцаII. ТИПОЛОГИЧЕСКАЯ  
ПРИНАДЛЕЖНОСТЬ

| памятник археологии | памятник истории | памятник архитектуры | памятник монумент иск-ва |
|---------------------|------------------|----------------------|--------------------------|
|                     |                  | 4                    |                          |

III. ДАТИРОВКА ПАМЯТНИКА (или дата исторического события, с которым связано возникновение памятника—для памятников истории)

1602 г.IV. АДРЕС (местонахождение) ПАМЯТНИКА Республика Карелия, Беломорский р-н,(АССР, край, область, район, автономная обл.,Тунгудский о/с, Троицкий остров на Муезере, 141 км от Беломорсканациональный округ; населенный пункт; пути подъезда)V. ХАРАКТЕР  
СОВРЕМЕННОГО  
ИСПОЛЬЗОВАНИЯ

| по первонач. назначению | культурно-просветит. | туристско-экскурсион. | лечебно-оздоровительн.     | жилые помещения | хозяйств. здание                             | не используется |
|-------------------------|----------------------|-----------------------|----------------------------|-----------------|--|-----------------|
| музей<br>обла.<br>клуб  |                      |                       | бальн.<br>санит.<br>з/отд. |                 | учреждение<br>турист.<br>промысла,<br>склада | +               |

ПРИЛОЖЕНИЯ:

вклaдыш - 4  
 Фото общего вида - 8  
 Фото фрагментов - 19  
 Генплан -  
 Обмеры: план - 2  
           фасад -  
           разрез -  
 Схематический план  
 охранной зоны

## VI. ИСТОРИЧЕСКИЕ СВЕДЕНИЯ

|    |  |   |
|----|--|---|
| а) | для памятников археологии<br>для памятников истории<br>для памятников архитектуры<br>и монументального искусства | — история возникновения; кем и когда производились раскопки и раскопки, место хранения коллекций.<br>— история возникновения; краткая характеристика событий и лиц, в связи с которыми объект приобрел значение памятника.<br>— автор, строитель, заказчик, история создания. |
|----|--|---|

В XVI—XVII веках вооруженные отряды шведов совершали грабительские походы в Беломорье. Для защиты от них на водных путях строились оборонительные сооружения — крепости, остроги.

Архимандрит Соловецкого монастыря Досифей пишет, что в 1580 г. "...острог...на острове Муя выдержал осаду при воеводе Киприяне Оничкове от 3000 "кзянских немцев". После трехсуточного приступа острога при помощи осадных орудий, немцы были отбиты "с большим уроном", а потом "при вылезке одежана над ними полная победа".

Острог этот, построенный до 1580г., вероятно, был первым оборонительным сооружением в Беломорской Карелии, построенном для защиты небольшого монастыря, расположенного на Троицком острове озера Муезеро. Он имел четыре башни, соединенные стенами, образующими в плане, вероятно, четырехугольник.

Позднее на острове была построена Никольская церковь, часовня и колокольня на четырех столбах. Здесь же находилось и кладбище.

Шатровая церковь и часовня во имя Спаса Нерукотворного сохранились до настоящего времени.

Никольская церковь построена в 1602 г. Датируется на основании древней надписи, выполненной на доске, висевшей под полками шатра до реставрации 1976г.

Надпись повествовала, что "поставлен был храм сей во имя святого чудотворца Николы 7110 /1602/ года при благоверном государе и великом князе Борисе Федоровиче".

см. вкладыш

### б) перестройки и утраты, изменявшие первоначальный облик памятника.

В 1960-е годы утрачен иконостас. После реставрационных работ 1976г. не по проекту восстановлено крыльцо.

### в) реставрационные работы (общая характеристика, время, автор, место хранения документации)

В 1976г. проведены реставрационные работы. Автор — А.В.Ополовников. Была снята обшивка, заменены сгнившие верхние и нижние бревна сруба, полностью восстановлены кровли. Документация хранится в архиве проектного бюро АОЗТ "Лад". Арх. № 7 - ВК.

## VII. ОПИСАНИЕ ПАМЯТНИКА

|    |   |                                 |  |
|----|---|---------------------------------|--|
| а) | { | для памятников археологии       | — характер культурного слоя, важнейшие находки.  |
|    |   | для памятников истории          | — характеристика памятника, наличие, текст и время установления мемориальной доски.  |
|    |   | для памятников архитектуры      | — основные особенности планировочной, композиционно-пространственной структуры и конструкций; характер декора фасадов и интерьеров; наличие живописи, скульптуры, прикладного искусства; строительный материал, основные габариты. |
|    |   | для памятников монумент. иск-ва | — основные особенности композиционного и колористического решения; текст, материал, техника, размер.   |

Находится на небольшом, покрытом лесом острове озера Муя, в 1,5 км от д. Ушково.

Установлена на возвышенности почти в центре острова, вокруг расположено старинное кладбище.

Церковь деревянная, на высоком подклете, построена теплой с размещением печи в подклете. Стены рублены "в обло" из круглого леса. Композиционно состоит из двух прямоугольных в плане срубов, расположенных по одной оси. Более узкая восточная клеть объединяет помещения алтаря и собственно церкви, а западная — обширная трапезная. Оба сруба покрыты двухскатной крышей, незначительно возвышающейся над алтарем. Кровля над трапезной — "по курицам и потокам", над алтарем — из "красного" теса с окончаниями в виде пик. Над хоровым помещением, в плане частично захватывая и алтарь, возвышается невысокий восьмерик с повалом, завершающийся шатром с главкой и крестом. Полицы шатра и гонтовые воротнички порезаны в виде пик, "юбка" шатра и лемех — городкового рисунка. Причелины кровли выполнены с контурной резьбой в два яруса: нижний ряд — волнообразный из чередующихся гуськов, а верхний — трехступенчатый городковый. Полотенце и ветреницы одинакового рисунка: в центре — выполненная сквозной резьбой розетка, сверху и снизу которой расположены ряды круглых отверстий, а на конце — ромбовидные "капельки". На южном фасаде трапезной расположены 3 окна. Одно из них, более крупное, находится в центре и немного выше, а два — по бокам. В уровне подклета трапезной расположено небольшое бескосячатое оконце. С севера трапезная освещается одним окном.

см. вкладыш

б) общая оценка общественной, научно-исторической и художественной значимости памятника.

### ЗАМЕЧАТЕЛЬНЫХ

Один из ранних шатровых храмов ХУПв на севере Карелии, знаменующий эволюционный переход от клетского к шатровому типу церкви, интересный своими архаичными конструктивными деталями.

## VIII. ОСНОВНАЯ БИБЛИОГРАФИЯ, АРХИВНЫЕ ИСТОЧНИКИ, ИКОНОГРАФИЧЕСКИЙ МАТЕРИАЛ.

1. Шургин И.Н. Никольская трапезная церковь на Муезере. В кн.: Реставрация и исследование памятников культуры. Вып. 2. — М., 1982, с. 89-95.

см. вкладыш

## IX. ТЕХНИЧЕСКОЕ СОСТОЯНИЕ

| характеристика общего состояния:         | хорошее | среднее | плохое | аварийное |
|--|---------|---------|--------|-----------|
| для памятников археологии                |         |         |        |           |
| для памятников архитектуры и истории     |         | +       |        |           |
|  |         | +       |        |           |
|  |         | +       |        |           |
| в интерьере:                             |         |         |        |           |
| для памятников монументального искусства |         |         |        |           |

## X. СИСТЕМА ОХРАНЫ

| а) категория охраны | союзная | республ. | местная | не состоит |
|---------------------|---------|----------|---------|------------|
|                     |         | +        |         |            |

б) дата и № документа о принятии под охрану

Постановление Совета Министров РСФСР  
от 4.12.74 № 624

в) границы охранной зоны и зоны регулирования застройки (краткое описание со ссылкой на утверждающий документ)

Не установлены

г) балансовая принадлежность и конкретное использование

Беломорский райисполком  
Не используется

д) дата и № охранного документа

Не имеется

Дата составления документа

Составитель Копнин В.Г. - архитектор  
(ф. и. о., должность или профессия)

10

1984 г.

Инспектор по охране памятников

Маркова В.М.

М. П.

г. Петропавловск, Бланок



\*D000027803\*

## ВКЛАДЫШ I

Карелия

Беломорский р-н

Троицкий о-в на Муезере

Церковь Николая Чудотворца

## К п. VI а)

Церковь строилась теплой, с системой воздушного отопления, существовавшей во многих древних каменных монастырских храмах и жилых постройках.

Трапезная использовалась для ежедневных трапез монастырской братии, поэтому возможно предположение, что с запада к ней примыкали сени или крыльцо, предотвращая попадания внутрь холодного воздуха.

Об их характере ничего сказать невозможно, т.к. в процессе ремонтов западная стена трапезной была перебрана и почти вся выполнена из нового материала. Этот большой ремонт, вероятно, был вызван необходимостью повышения уровня кровли трапезной. (Сохранились следы от врубки первоначальной коневой слези на 4 венца ниже существующего ее положения). А при повышении кровли возникала необходимость рубки заново западного самца трапезной. При этом же ремонте, вероятно, был заменен пол, т.к. современное положение его досок не совпадает со штрабой. Датировать этот ремонт можно втор. пол. XVIII-нач. XIX в., т.к. при нем были сохранены все архитектурно-конструктивные особенности постройки, в том числе окна, двери, кровля "по курицам и потокам", полцы с окончаниями в виде пик.

Предположительно в сер. XIX в. церковь была снаружи обшита, кровля выполнена из прямообрезанного дороженного теса, тябловый иконостас заменен рамным. Вход в трапезную был решен в виде крыльца на четырех столбах с двухскатной крышей, конструктивно не связанного с основным срубом.

В интерьере трапезной вдоль стен были устроены широкие лавки, а после одного из ремонтов, в северо-западном углу, была установлена печь, ее остатки сохранились до реставрации 1976г.

В собственно церкви, у южной и северной стен, расположены откидные скамьи, вращающиеся на деревянных пятах. В алтаре вдоль стен проходили лавки, из которых сохранилась одна под окнами с восточной стороны. Возле алтарной преграды был устроен примитивный водомусоропровод, которым пользовались во время совершения церковных обрядов. Это была своеобразная труба, выведенная сквозь пол в подклет. Она состояла из точно притесанных по всей длине друг к другу

## ВКЛАДЫШ 2

Карелия

Беломорский р-н

Троицкий о-в на Муезере

Церковь Николаи Чудотворца

К п.VI а)

граненого желоба и толстой доски.

Три окна в трапезной на южной стене и одно на северной закрывались рамой со слюдой. Рама крепилась с помощью маленьких клинышков, свободно вставлявшихся в пазы по сторонам окон. Аналогичное маленькое окно на восточной стене алтаря имело раму со слюдой, а поворачивалось на двух кованых петлях.

В высоком подклете церкви, под моленной, сохранилась клеть с наружным входом. Ее стены рублены "в реж", автономны и подняты до уровня балок пола. Руинированные остатки таких клеток были в подклете трапезной близ ее южной и восточной стен до реставрации. Хозяйственное назначение их не определено.

Вдоль северной стены подклета трапезной разбросаны кирпичи и камни, перемешанные с глиной. Это остатки печи-каменки, топившейся по-черному, и служившей для отопления церкви с момента ее возведения. На северной стене подклета есть дверь, а к востоку от нее оконце, в которое вставлялась рама со слюдой. Под оконцем, во втором от порога венце выполнено маленькое отверстие. Ближе к северо-западному углу трапезной находится круглое отверстие-дымоволок, диаметром 43 см с аккуратно подтесанными краями и густой копотью вокруг.

После окончания топки теплый воздух из подклета по деревянному коробу подавался в трапезную. Здесь, слева от двери в храмовое помещение, между третьим и четвертым венцом от пола прорублено отверстие. Под ним до самого пола в каждом венце сделаны вытесы, по типу врубков для деревянных дымоходов в курных избах.

Выше, над дверью, сделан проем, фактически окно, забранное решеткой. Все следы закопчены, связаны с первоначальным устройством отопления церкви.

Позднее печь была перенесена из подклета в трапезную. Она топилась также по-черному.

## ВКЛАДЫШ 3

Карелия

Беломорский р-н

Троицкий о-в, на Муезере

Церковь Николая Чудотворца

К п.УП а)

В уровне подклета здесь находится дверной проем с двумя небольшими оконцами по бокам, а ближе к западу - круглое отверстие - дымоход. Собственно церковь имеет по одному окну на южном и северном фасаде. Алтарь освещается двумя маленькими окнами с юга и востока, и одним трехкосячатым - с востока. Сопряжение косяков такое же, как и у окон в храмовом помещении - вверху "в ус", внизу - прямо.

В подклет алтарного сруба с юга ведет дверь. Слева от нее - небольшое окно. Внутри подклета выделено небольшое помещение, стены которого рублены "в рез" и доходят до уровня балок пола. Конструкции его стен автономны от основного объема.

Вход в церковь, расположенный на западном фасаде, смещен в сторону юга. К нему ведет одномаршевое открытое крыльцо с площадкой на четырех столбах с простым ограждением. Единственное окно расположено в уровне чердака.

Стены церкви изнутри отесаны со скруглением углов, закопчены.

Полы и потолки плоские, из широких пластин по балкам. Вдоль стен трапезной - широкие лавки, в собственно церкви с северной и южной сторон скамьи с откидным на пятах верхом. Дверь из трапезной в молельню двойная - имела два полотна, открывающихся в разные помещения и оформленных более парадно со стороны трапезной. Сохранившееся полотно на кованых петлях имеет старинный замок. Трехкосячатая дверь выполнена с сопряжением косяков "в ус", а верхник имеет запячники в форме выкружки. Стена, отделяющая трапезную от храмовой части сохранила следы старинной системы воздушного отопления /см.п.УIа).

Потолок в собственно церкви и алтаре - плоский. Алтарная перегородка каркасной конструкции, дощатая, со следами от первоначального тязлового иконостаса. В алтаре вдоль восточной и северной стены проходит скамья. Внутреннее убранство отсутствует.

Материал: сосна, осина.

Размеры в плане 15,8x9,7 м.

ВКЛАДЫШ 4

Карелия

Беломорский р-н

Троицкий о-в на Муезере

Церковь Николая Чудотворца

К п.УШ

2. Молчанов А.А. Деревянная церковь Николая Чудотворца в Муезерском монастыре.//Архитектурное наследство-М.,1969, №18, с.112-117.
3. Ополовников А.В. Русское деревянное зодчество.- М.: Искусство, 1986, с.29-34.
4. Материалы натурального обследования. Отчет о предварительных работах по Никольской церкви на Муезере. Арх.Шургин И.Н., 1973г. Архив ПБ АОЗТ "Лад". Арх. № 7 - В.К
5. Досифей. Географическое, историческое и статистическое описание ставропигиального первоклассного Соловецкого монастыря.-М., 1836г.,ч.3, отд.1, с.31-32.




























A black and white photograph showing a close-up of a wooden structure. The upper part features a conical roof made of vertical wooden planks, with a dark, possibly fabric or bark, covering at the top. Below the roof is a thick, dark wooden wall. A horizontal wooden plank in the foreground contains a sign with Cyrillic text. The text is arranged in a single line and reads: "УБЕДИТЕЛЬНО ПРОСИМ ВАС ПОМОЧЬ НАШЕЙ РАБОТЕ". The sign is slightly recessed into the plank. The background is a plain, light-colored sky.

УБЕДИТЕЛЬНО ПРОСИМ ВАС ПОМОЧЬ НАШЕЙ РАБОТЕ

















СОЮЗНАЯ РЕСПУБЛИКА РСФСР Главк охраны памятников МК РСФСР 1.

Адрес Карельская АССР, Беломорский р-н, Тунгудский с/с, Троицкий о-в на Муезере  
(АССР, край, область; район, автономная обл.; национальный округ; населенный пункт)

### УЧЕТНАЯ КАРТОЧКА

I. НАИМЕНОВАНИЕ ПАМЯТНИКА Церковь Николая Чудотворца

II. ТИПОЛОГИЧЕСКАЯ ПРИНАДЛЕЖНОСТЬ

|                     |                  |                      |                          |
|---------------------|------------------|----------------------|--------------------------|
| памятник археологии | памятник истории | памятник архитектуры | памятник монумент. ис-ва |
|                     |                  | 4                    |                          |

III. ДАТИРОВКА ПАМЯТНИКА 1602г.

IV. ХАРАКТЕР СОВРЕМЕННОГО ИСПОЛЬЗОВАНИЯ

|                               |                           |                         |                         |                 |               |                 |
|-------------------------------|---------------------------|-------------------------|-------------------------|-----------------|---------------|-----------------|
| по первоначальному назначению | культурно-просветительное | туристско-экскурсионное | лечебно-оздоровительное | жилое помещения | хозяйственное | не используется |
|                               |                           |                         |                         |                 |               | +               |

предлож. по использ. Туристско-экскурсионное

V. ХАРАКТЕРИСТИКА ТЕХНИЧЕСКОГО СОСТОЯНИЯ

|         |         |        |           |
|---------|---------|--------|-----------|
| хорошее | среднее | плохое | аварийное |
|         | +       |        |           |

VI. КАТЕГОРИЯ ОХРАНЫ

|         |          |         |            |
|---------|----------|---------|------------|
| союзная | республ. | местная | не состоит |
|         | ±        |         |            |

наличие утвержденной охранной зоны

|    |     |
|----|-----|
| да | нет |
|    | +   |

VII. НАЛИЧИЕ ДОКУМЕНТАЦИИ

|         |            |        |                           |
|---------|------------|--------|---------------------------|
| паспорт | фотографии | обмеры | реставрационные материалы |
| +       | +          | +      | +                         |

место хранения документов

|               |              |         |                            |         |                    |
|---------------|--------------|---------|----------------------------|---------|--------------------|
| органы охраны |              |         | реставрационные мастерские |         | музей, архив, ИИИИ |
| союзный       | республикан. | местный | республикан.               | местные |                    |
| +             | +            | +       |                            | +       |                    |

Дата составления 1975

25

Составитель Савраменев Е. В.  
(Ф.И.О., должность или профессия, подпись)

Инспектор по охране памятников Маркова В.М.  
(Ф.И.О., подпись)

ВНИИ ИСКУССТВ

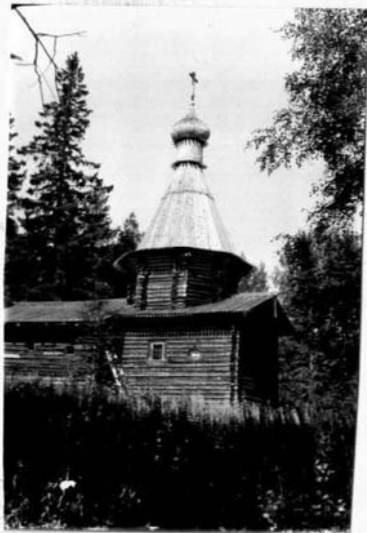


*(Handwritten signature of E.V. Savramenev)*

*(Handwritten signature of V.M. Markova)*

УЧЕТНАЯ КАРТОЧКА (оборотная сторона)

Фото или схематический план



Краткое описание

Расположена на острове. Состоит из двух прямоугольных разношироких срубов, покрытых двускатными крышами. Восточный объединяет церковь и алтарь, западный — трапезная. Над церковью — приземистый восьмерик, завершающийся шатром с главкой. Сохранился целый ряд архаичных элементов — дверные и оконные заполнения, скамьи, система отопления и т.д.

Основные габариты 7,9х5,2м.

Является одним из ранних шатровых храмов, знаменует эволюционный переход от клетского шатровому типу церкви. Интересна архаичными архитектурно-конструктивными деталями.