

МИНИСТЕРСТВО КУЛЬТУРЫ СССР
ПАМЯТНИКИ ИСТОРИИ И КУЛЬТУРЫ СССР
(НЕДВИЖИМЫЕ)

5800000475

РСФСР

СОЮЗНАЯ РЕСПУБЛИКА

Главное управление по охране и использованию памятников истории и культуры

(наименование республиканского органа охраны памятников)

П А С П О Р Т

Усадьба П.А.Атрыганьева. Столовая рабочих.

I. НАИМЕНОВАНИЕ ПАМЯТНИКА

II. ТИПОЛОГИЧЕСКАЯ
ПРИНАДЛЕЖНОСТЬ

памятник археологии	памятник истории	памятник архитектуры	памятник монумент искусства
		2	

III. ДАТИРОВКА ПАМЯТНИКА (или дата исторического события, с которым связано возникновение памятника — для памятников истории)

нач. XX в.

Пензенская обл., Земетчинский р-он,

IV. АДРЕС (местонахождение) ПАМЯТНИКА

село Оторма, проезд автобусом Земетчино — Оторма (14 км).

национальный округ; населенный пункт; пути подъезда)

V. ХАРАКТЕР
СОВРЕМЕННОГО
ИСПОЛЬЗОВАНИЯ

по первонач. назначению	культурно-просветит.	туристско-экскурсион.	лечебно-оздоровительн.	жилые помещения	хозяйственное	не используется
музей библ. клуб			больн. санат. д.отд.		учреждение торгов. промышл. склад	

ПРИЛОЖЕНИЯ:

Фото общего вида — 3
 Фото фрагментов — 3
 Генплан — 1
 Обмеры: план —
 фасад —
 разрез —
 Схематический план
 охранной зоны —
 План фотофиксации — 1

VI. ИСТОРИЧЕСКИЕ СВЕДЕНИЯ

- а) для памятников археологии — история возникновения, кем и когда производились разведки и раскопки, место хранения коллекций.
- для памятников истории — история возникновения: краткая характеристика событий и лиц, в связи с которыми объект приобрел значение памятника.
- для памятников архитектуры и монументального искусства — автор, строитель, заказчик, история создания

Автор постройки не известен. Здание построено одновременно с конторой управляющего, что очевидно из общности их стилистики. Дата строительства установлена по стилистическим признакам.

- б) перестройки и утраты, изменившие первоначальный облик памятника

Перестроек не осуществлялось. Утрат нет.

- в) реставрационные работы (общая характеристика, время, автор, место хранения документации)

Не производились.

- для памятников археологии — характеристика культурного слоя, важнейшие находки.
- для памятников истории — характеристика памятника, наличие, текст и время установления мемориальной доски.
- для памятников архитектуры — основные особенности планировочной, композиционно-пространственной структуры и конструкций; характер декора фасадов и интерьеров; наличие живописи, скульптуры, прикладного искусства; строительный материал, основные габариты.
- для памятников монумент. иск-ва — основные особенности композиционного и колористического решения; тексты, материал, техника, размер.

Здание столовой представляет собой вытянутый в плане прямоугольник с тремя тамбурами с главного западного фасада и с торцовых. Одна продольная и две поперечных стены делят здание на 6 равных помещений, расположенные по 3 вдоль каждого продольного фасада? Здание имеет вальмовое покрытие. В юго-восточной части находится подвальные помещения. В соответствии с внутренним поперечным делением здания, его продольные фасады членятся лопатками на 3 равные части. Центральная часть главного западного фасада выделена тамбуром, окнами с полуциркульным завершением и аттиком с пинаклями и башнями. Боковые части главного фасада имеют так же по центру аттики украшенные рядом пиносок и окна с завершением по форме двухцентральной кривой. Задний фасад имеет аналогичное трехчастное деление, центральная из частей выделена полукруглым завершением дверного и оконных проемов. Окна и двери продольных фасадов располагаются по общим осям. Торцовые фасады представляют глухие стены с пристроенными тамбурами. Тамбуры северного и южного фасадов имеют равные размеры, разное расположение дверных и оконных проемов, у северного отсутствуют угловые лопатки. Все углы здания выделены лопатками и завершены башенками, аналогичными башенкам центрального ризалита. По всему периметру тянется карниз с сухариками, а центральный ризалит имеет дополнительно пояс пятигранных арок.

Декор в интерьере отсутствует, имеются лишь лепные плафоны.

постройка выполнена в кирпиче, украшена открытой декоративной кладкой. Габариты 33 x 10,5 м.

- б) общая оценка общественной, научно-исторической и художественной значимости памятника Столовая расположена в хозяйственной части усадьбы, она ориентирована по направлению север-юг и расположена на одной оси с водочачкой и конторой управляющего.

Здание выстроено в "лже-готическом" стиле и является типичной для нач. XIX века постройкой, сочетающей простоту конструкции с обильным чисто внешним декором. Здание представляет интерес, как один из основных объектов усадебной застройки позднего периода.

IX. ТЕХНИЧЕСКОЕ СОСТОЯНИЕ

характеристика общего состояния: культурного слоя для памятников археологии важнейших находок

для памятников архитектуры и истории

конструкций стен покрытий потолков пола декора фасадов интерьеров

в интерьере:

живописи скульптуры прикл. иск-ва

для памятников монументального искусства

цоколя постамента скульптуры грунта красочного слоя

хорошее	среднее	плохое	аварийное
+			
+			
+			
+			
+			

X. СИСТЕМА ОХРАНЫ

а) категория охраны

союзная	республ.	местная	не состоит
			+

б) дата и № документа о принятии под охрану

в) границы охранной зоны и зоны регулирования застройки (краткое описание со ссылкой на утверждающий документ)

Границы охранной зоны не установлены



D000036381

г) балансовая принадлежность и конкретное использование Принадлежит совхозу

Оторма, подсобное помещение

д) дата и № охранного документа

Дата составления паспорта

Составитель Арицковская А.А. искусство
(ф., и., о., должность или профессия)

Ю



198

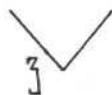
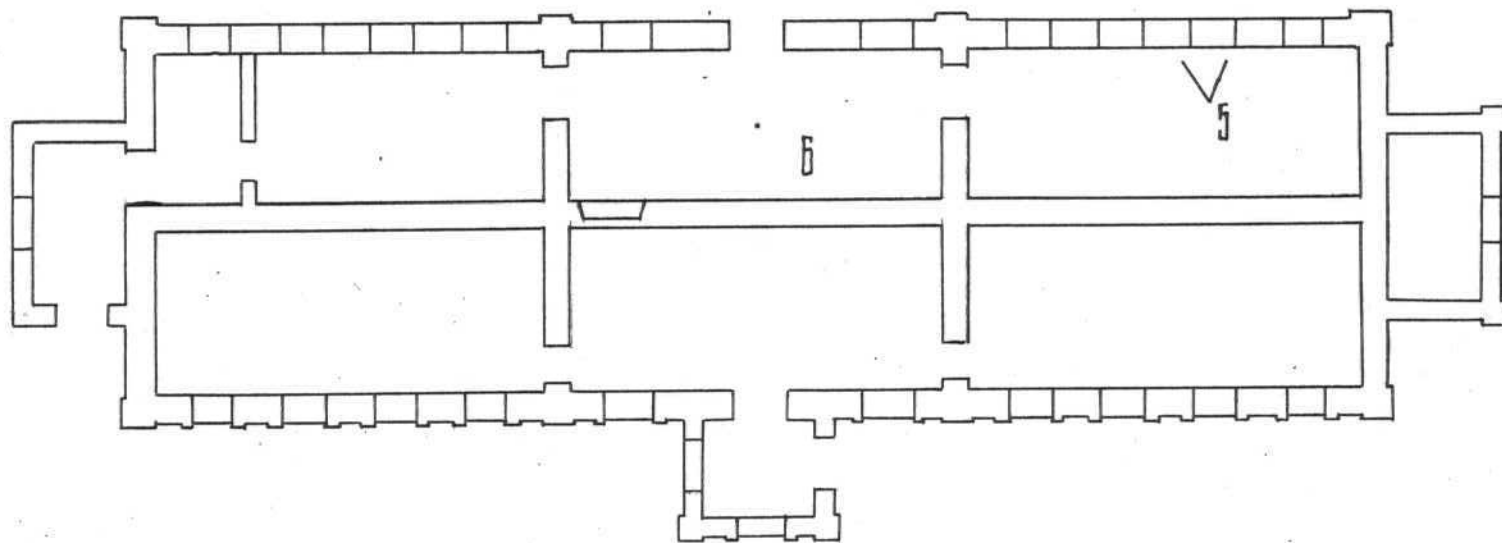
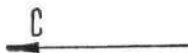
4 г.

(подпись)

Инспектор по охране памятников

(подпись)

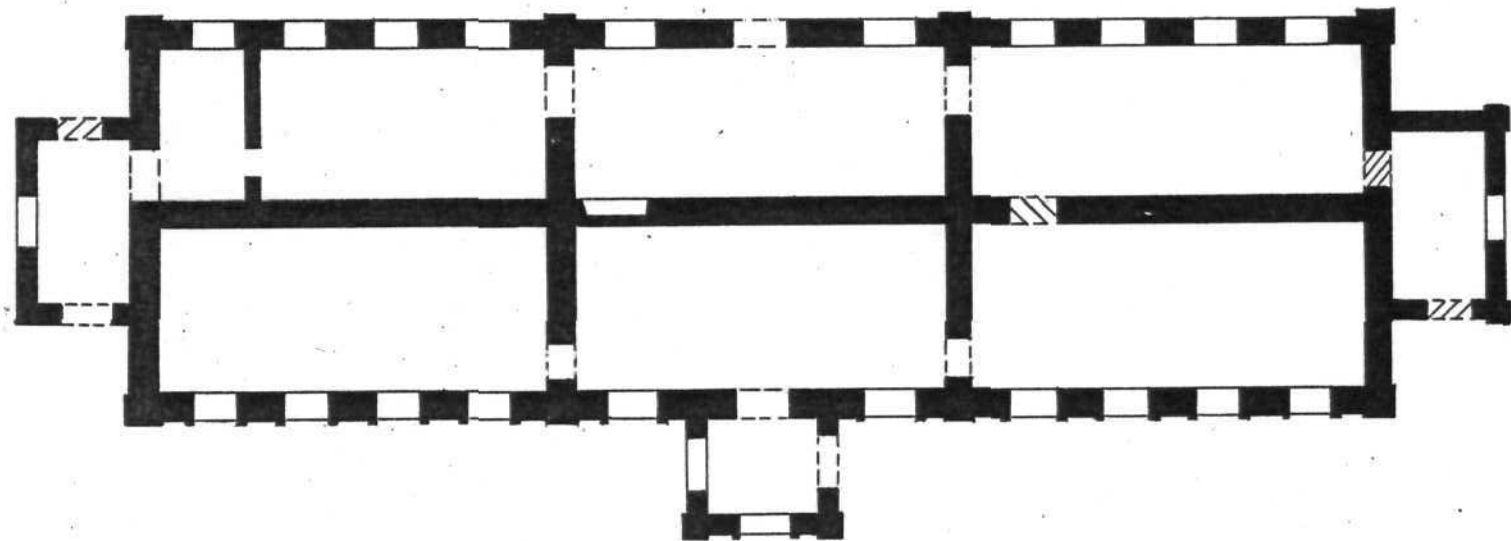
СЕЛО ОТОРМА
ЛЕНЗЕНСКАЯ ОБЛАСТЬ ЗЕМЕТЧИНСКИЙ РАЙОН
ОБЩЕЖИТИЕ И СТОЛОВАЯ РАБОЧИХ НАЧ. XX в.



ЧЕРТИЛ АРЦИХОВСКАЯ-КУЗНЕЦОВА Н.А. 1982 г.

СЕЛО ОТОРМА
ПЕНЗЕНСКАЯ ОБЛАСТЬ ЗЕМЕТЧИНСКИЙ РАЙОН
ОБЩЕЖИТИЕ И СТОЛОВАЯ РАБОЧИХ НАЧ. XX в.

С



0 10 м

ЧЕРТИЛ Арциховская-Кузнецова Н.А. 1982 г.



РСФСР

Тенгисская обл.

Земельный фонд

с. Оторня

Участок Т.А. Ариганова

Словесная запись (к. 20/0)

№1 (выд. на земельный
фонд и аренду в аренду
сторону)

Ген. Ариганов-Кучеров А.А.
авг 1982



РСФСР

Тенгенинэс одис.

Земелчинини ф-и

с. Ойрине

Усагод ТИА Абураше

Совхоз наменнх район (н. 206)

№2 (уфрени републик фазог)

Фовв Абурашевиной - Кузнецовой ДА.
1982



РСФСР

Тюменская обл.

Земельный фонд

с. Ойрме

Заказ №1 Ариганов

Сельскохозяйственных работ №206

№3. (фрагмент земельного

заказного участка - земельный фонд)

Фонд Ариганов - Кузнецов. А.А.

№3 1982



РСФСР

Тензенская обл.

Земельный фонд

с Овруч

Усадьба П.А. Айраганова

Строения каменных рядовых, и. 20 с.

№ 4 (восстановленный задний фасад)

Фот. Александровской - Кузнецовой. АА № 1982



РСРСР

Тенгизский обл.

Земельный фонд

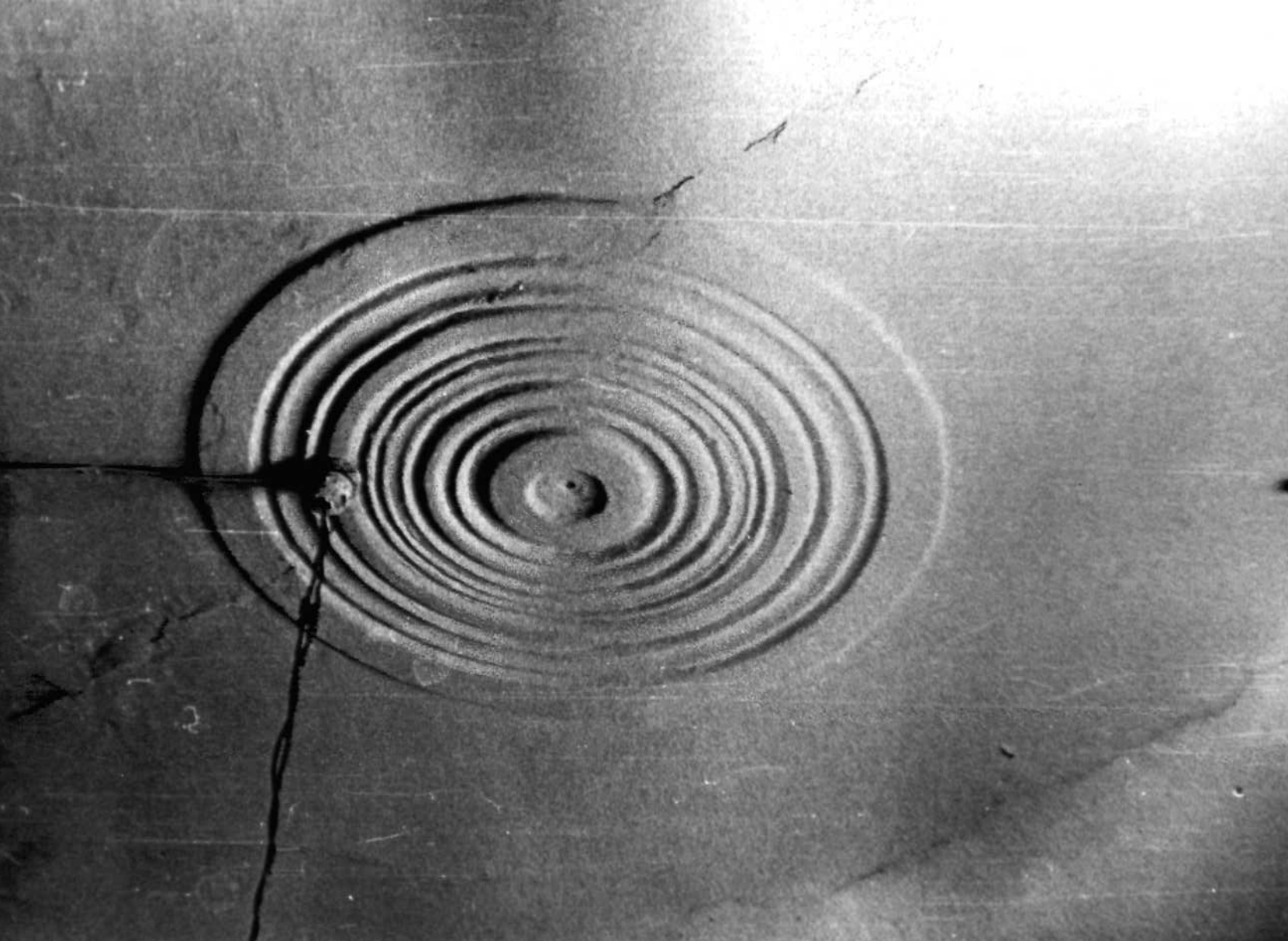
с. Отырме

Заказ Т. А. Арижанова

Сторона наших фактов
на 20 л.

№ 5. (здесь - рифмованное
слово и перевернутое подвеса)

Ю. В. Арижанов - Кузнецов. А. А. март 1982



РСФСР

Тюменская обл.

Земельный фонд
в Омске

Усадьба П.А. Афанасьева
События на территории
на 20 в.

№6 (земельно-инженерно-
технический)

Говв Афанасьева-Курбанова, П.А. лев 1982

МИНИСТЕРСТВО КУЛЬТУРЫ СССР **Главное управление по охране и использованию**
 СОЮЗНАЯ РЕСПУБЛИКА **памятников истории и культуры** (индекс)

Адрес **Пензенская обл., Земетчинский р-н, с. Оторга.** (наименование республиканского органа охраны)

(АССР, край, область; район, автономная обл.; национальный округ, населенный пункт)

Усадьба П.А. Атриганьева. Столовая рабочих.

I. НАИМЕНОВАНИЕ ПАМЯТНИКА

II ТИПОЛОГИЧЕСКАЯ
ПРИНАДЛЕЖНОСТЬ

памятник археологии	памятник истории	памятник архитектуры	памятник монумент. ис-ва
нач. XX в.			

III. ДАТИРОВКА ПАМЯТНИКА

IV. ХАРАКТЕР
СОВРЕМЕННОГО
ИСПОЛЬЗОВАНИЯ

по перво- начальному назначению	культурно- просвети- тельное	туристско- экскурсион- ное	лечебно- оздорови- тельн.	жилые помещения	хозяйст- венные	не ис- пользо- ется

предлож. по использ.

V. ХАРАКТЕРИСТИКА
ТЕХНИЧЕСКОГО СОСТОЯНИЯ

хорошее	среднее	плохое	аварийное
---------	---------	--------	-----------

VI. КАТЕГОРИЯ ОХРАНЫ

союзная	республ.	местная	не состоит
---------	----------	---------	------------

наличие утвержденной охранной зоны

да	нет
----	-----

VII НАЛИЧИЕ ДОКУМЕНТАЦИИ

дизайн I	фото I	обмеры I	реставрацион- ные материалы
----------	--------	----------	--------------------------------

место хранения документов

Дата **10 октября 1984**

органы охраны

союзный	республикан	местный	реставрационные мастерск.	музей, архив
			республикан	местные

Аршиковская Л.А. искусствовед

Инспектор по охране памятников

(ф., и., о., подпись)

УЧЕТНАЯ КАРТОЧКА (оборотная сторона)

Фото или схематический план



Здание ^{Кирпичное} ~~отливное~~ — прямоугольная в плане одноэтажная постройка с тремя тамбурами по торцовым и главному фасадам. В плане здание делится на шесть равных помещений, расположенных двумя анфиладами вдоль продольных фасадов. Две поперечные внутренние стены делят здание на три части, которые прочитываются по продольным фасадам лопатками. Центральная часть главного фасада выделена тамбуром, полуциркулярным завершением окон, обильным декором, боковые части так же имеют богатый декор. Задний фасад почти не имеет декора и его центральная часть подчеркнута только полукруглым завершением дверного и оконных проемов. Богатый декор здания выполнен открытой декоративной кладкой. Материал — кирпич, габариты 33 x 10,5 м. Здание находится на хозяйственной половине усадьбы, расположено на одной оси с другими одновременно построенными зданиями.

Представляет интерес как образец провинциальной арх-ры. эклектики

и как часть усадебного комплекса.

Тип. ф-ки «Маяк революции» Зак. 2414