

# ПАМЯТКИ ИСТОРИИ И КУЛЬТУРЫ СССР (недвижимые)

СОЮЗНАЯ РЕСПУБЛИКА Серед, Министорого

Крыгуре. То имеккыне не адраре пайгынрыс историн и крыгуре  
(наименование республиканского органа охраны памятника)

## ПАСПОРТ

I. НАИМЕНОВАНИЕ ПАМЯТНИКА Стены и башни Тербового Кремля

II. ТИПОЛОГИЧЕСКАЯ  
ПРИНАДЛЕЖНОСТЬ

памятник археологии	памятник истории	памятник архитектуры	памятник монумент. иск-ва
		+	

III. ДАТИРОВКА ПАМЯТНИКА (или дата исторического события, с которым связано возникновение памятника — для памятников истории)

1514-1521

IV. АДРЕС (местонахождение) ПАМЯТНИКА

Серед, в. Тула

(АССР, край, область, район, автономная обл.,

национальный округ, населенный пункт, путь сообщения)

V. ХАРАКТЕР  
СОВРЕМЕННОГО  
ИСПОЛЬЗОВАНИЯ

по перво- нач. назна- чению	культурно- просветит.	туристско- экскурсион.	лечеб- но- оздорови- тель.	жилие помещения	хозяйст- венное	не исполь- зуется
	клуб музей, база.		болья, спит. д.чтд.		учреждение торгов, промышл. склад	+

### ПРИЛОЖЕНИЯ:

- Фото общего вида —
- Фото фрагментов —
- Генплан —
- Обмеры: план —
- фасад —
- разрез —
- Схематический план
- охранной зоны —

## VI. ИСТОРИЧЕСКИЕ СВЕДЕНИЯ

- |    |  |   |
|----|--|---|
| а) | для памятников археологии                              | — история возникновения, кем и когда производились раскопки и раскопки, место хранения коллекций.                     |
|    | для памятников истории                                 | — истории возникновения: краткая характеристика событий и лиц, в связи с которыми объект приобрел значение памятника. |
|    | для памятников архитектуры и монументального искусства | — автор, строитель, заказчик, история создания.   |

Турецкий Кремль — каменная крепость, старая крепость, как ее называют немцы. Книжки XVII в. рассказывают, что она была построена в 1514 г. по приказу великого князя Василия Ивановича закончена в 1521 г. В описании тогдашней крепости упоминается: «Совершен город на горе каменн».

б) перестройки и утраты, изменение первоначальной облика памятника.

В 1784 году крепость в каменном районе. Во время ремонта башни были сняты, над башней была сооружена административная деревянная кровля, для этого снесены внутренние стены зубцов. В таком виде стены дошли до наших дней. В 1841 г. была сдана постройка, а в 1844 г. расширена вершина водонесной башни (из Пугачевской башни В. Угличина).

в) реставрационные работы (общая характеристика, время, автор, место хранения документации)

С 1964 г. в Кремле ведется научная реставрация.

## VI. ОПИСАНИЕ ПАМЯТНИКА

а)	для памятников археологии	— характер культурного слоя, важнейшие находки,
	для памятников истории	— характеристика памятника, наличие, текст и время установления мемориальной доски.
	для памятников архитектуры	— основные особенности планировочной, композиционно-пространственной структуры и конструкции; характер декора фасадов и интерьеров; наличие живописи, скульптуры, прикладного искусства; строительный материал, основные табариты.
	для памятников монумент. иск-ва	— основные особенности композиционного и колористического решения; тексты, материал, техника, размер.

Кремль в плане имеет форму правильного квадрата площадью около 6 гектаров. Периметр его до 1 км. Четыре крепостных и пять квадратич. башни разделяет кремлевскую стену на 9 отдельных отрезков — проезд. В примыкающие башни, которые являются проездными воротами Кремля, равноположены на три стороных крепости по фронтальным осям, каждая башня имеет раздвоенный зубчатый настильный на три яруса, в которых ставим типичные настильные башни суживают самооплавление кровли. Третий и четвёртый ярусом соединяются между собой внутренними каменными перемычками. Башни и стены построены из белого камня и башни имеют корричу (4,5 x 8 + 13,5 - 14 x 8,8 x 8 м) на известковом растворе. В качестве заполнителя в толщу стен утрачивается бутовый камень. Фундаменты стен и башен из белого камня на известковом растворе. Водосток фундамента выводится на зубчатые стены битых вышележащих ярусов. Высота стен и башен на 1,5-2 м. Стены и башни как бы утрачены в квадратном виде и камушки башен излучают. Общее высота стен, включая зубцы - 10 м.

б) общая оценка общественной, научно-исторической и художественной значимости памятника.

Весь Кремль, который на территории является необходимостью, как оборонительного сооружения. Впоследствии Кремль построен по плану, который является одним из древних русских городов. Сейчас это наиболее на территории которого можно увидеть об историческом Кремле и архитектурных традициях русского народа.

## VIII. ОСНОВНАЯ БИБЛИОГРАФИЯ, АРХИВНЫЕ ИСТОЧНИКИ, ИКОНОГРАФИЧЕСКИЙ МАТЕРИАЛ

Л. С. Кисарова. «Традиции» № 1948.

В. Уткин. «Традиции, фольклорные истории и легенды»  
Архивариата.

Архитектурное наследство. Т. 4. Ленинград 1955.

# XI. ТЕХНИЧЕСКОЕ СОСТОЯНИЕ

характеристика общего состояния:  
 для памятников археологии культурного слоя важнейших находок  
 для памятников архитектуры и истории конструкций стен покрытий потолков пола декора фасадов интерьеров  
 в интерьере: живопись скульптуры прикл. иск-ва  
 для памятников монументального искусства: покаты постамента скульптуры грунта красочного слоя

хорошее	среднее	плохое	аварийное
+			

# X. СИСТЕМА ОХРАНЫ

а) категория охраны

сезонная	республ.	местная	не состоит
	+		

б) дата и № документа о принятии под охрану Законом Украинской Республики от 19.06.1969 г. № 294

в) границы охранной зоны и зоны регулирования застройки (краткое описание со ссылкой на утверждающий документ)

*есть*



'D000034613'

г) балансовая принадлежность и конкретное использование \_\_\_\_\_

д) дата и № охранного документа Указом 1969 г. № 294



Составитель С.И. Коваленко  
 (ф. и. о., должность или профессия)  
Коваленко, Сергей Иванович  
 (подпись)

Инспектор по охране памятников Коваленко

(подпись)

МИНИСТЕРСТВО КУЛЬТУРЫ СССР  
ПАМЯТНИКИ ИСТОРИИ И КУЛЬТУРЫ СССР (НЕДВИЖИМЫЕ)

СОЮЗНАЯ РЕСПУБЛИКА РСФСР

Министерство культуры, Государственная инспекция  
(наименование республиканского органа)

по охране памятников истории и культуры  
(охраны памятников)

П А С П О Р Т

I. Наименование памятника Стены и башни Тульского кремля

II. Типологическая принадлежность	памятник археолог.	памятник истории	памятник архитектуры	памятник монумент. искусства
			+	

III. Датировка памятника (или дата исторического события, с которым связано возникновение памятника - для памятников истории) 1514 - 1521 гг.

IV. Адрес (местонахождение) памятника (АССР, край, область,

РСФСР город Тула

район, автономная область, национальный округ, населенный

пункт (пути подъезда).

V. ХАРАКТЕР СОВРЕМЕННОГО ИСПОЛЬЗОВАНИЯ	по пер-вонач. назнач.	культ. просв.	турист. экскур.	лечеб. оздор.	жилые пом.	хозяйств. и промышлен.	не использов.
		музей библ. клуб			бол. санат. д/отд.		учрежд. торг. промыш. склад

Приложения: фото общего вида - 17  
 фото фрагментов - 9  
 генплан - 1  
 обмеры: план - 9  
 фасад - -  
 разрез - -  
 Схематический план охранной зоны - -

## УІ. ИСТОРИЧЕСКИЕ СВЕДЕНИЯ

- а) для памятников археологии — история возникновения, кем и когда производились раскопки, место хранения коллекции
- для памятников истории — история возникновения; краткая характеристика события и лиц, в связи с которыми объект приобрел значение памятника
- для памятников архитектуры и монументального искусства — автор, строитель, заказчик, история создания

Тульский кремль — каменная крепость "старого дела" как ее называют писцовые книги XVII в. началась сооружаться в 1514 г. по приказу великого князя Василия III и была закончена в 1521 г. Ее окончание тогда же отмечено летописью: "Совершен город на Туле камен".

- б) перестройки и утраты, изменившие первоначальный облик памятника.

В 1787 г. был произведен капитальный ремонт. Во время ремонта башни были снижены. Над стенами была устроена односкатная деревянная кровля, для этого стесали внутреннюю часть зубцов. В таком виде стены дошли до наших дней. В 1841 г. была сделана побелка, а в 1844 г. расширили ворота водной башни (из Путеводителя В. Уклейна).

в) реставрационные работы (общая характеристика, время, автор, место хранения документации).

С 1964 г. в Кремле ведется научная реставрация.

#### УП. ОПИСАНИЕ ПАМЯТНИКА

- а) для памятников археологии — Характер культурного слоя, важнейшие находки
- для памятников истории — Характеристика памятника, наличие текста и время установления мемориальной доски.
- для памятников монументального искусства — Основные особенности композиционного и колористического решения, тексты, материал, техника, размер.
- для памятников архитектуры — Основные особенности планировочной, композиционной пространственной структуры и конструкций; характер декора фасадов и интерьеров; наличие живописи, скульптуры, прикладного искусства, строительный материал, основные габариты.

Четыре круглых и пять квадратных башен разделяют кремлевскую стену на 9 отдельных отрезков — присел. Прямоугольные башни, которые являются проездными воротами кремля, расположены на трех сторонах крепости по их средним осям. Башни выступают из линии стен, что давало возможность вести не только фронтальный, но и фланговый огонь. Каждая башня была разделена дубовыми настилами на три яруса, в которых стояли тяжелые пицали. Нижние ярусы некоторых башен служили складом боевых припасов. Нижние ярусы Спасской и Никитской башен были перекрыты превосходно сделанными полусферическими сводами.

Для сообщения между первым и вторым ярусами в глухих башнях существуют самостоятельные проходы, устроенные в толде прилегающих стен. В третий ярус можно войти с крепостных стен. Третий и четвертый ярусы соединяются между собой внутренними каменными лестницами. Большим достижением строителей Кремля было устройство наверху башен, кроме обычных бойниц в зубцах, дополнительных бойниц навесного или косого боя. Из них могли стрелять вниз и поливать смолой. Обособленные входы в нижние ярусы глухих башен име-

ли оборонное значение: каждая башня самостоятельная цитадель.

Из нижнего яруса Ивановской башни был устроен потайной подземный ход к реке, предназначенный для обеспечения защитников водой. Все башни завершались рядами двурогих зубцов той же высоты и устройства, что и зубцы на стенах. Над башнями возвышались высокие деревянные шатры, крытые двойным тесом. Над двором Спасской башни была устроена смотровая вышка с восточным набатным колоколом, оповещавшем население о приближении опасности (из исследований В.Уклейна).

При строительстве кремля, расположенного на равнине, учитывалась возможность вражеского нападения с любой стороны. Этим объясняется одинаковая высота всех стен и башен кремля, более или менее равномерное размещение огневой мощи по всему его периметру. Ни одна из башен не получила подчеркнутого главенствующего значения в общей архитектурном облике кремля. Башни и стены построены из белого камня и большого размера кирпича (7,5 x 8 x 13,5 - 14 x 28 x 29 см) на известковом растворе. В качестве заполнителя в толщу стен укладывался бутовый камень. Фундаменты сложены из белого камня на известковом растворе. Подошва фундамента покоится на дубовых сваях вбитых в глинистый грунт (из материалов научной реставрации).

Вследствии многовекового нарастания уровень земли поднялся на 1,5 - 2 м. Стены и башни как бы утонули в культурном слое и кажутся более низкими. Общая высота стен, включая зубцы - 10 м. Нижняя часть стен расчленена широкими арочными нишами и заглублена на 60 - 70 см. в толщину стен и разделенными между собой неширокими простенными столбами. Над арками, на высоте около 6 - 6,5 м толщина стены уменьшается, образуя уступ шириной 2,4 - 2,5 м по которому проходил боевой ход. Отсюда защитники вели бой, от неприятеля их защищали зубцы и глухой парадет между ними. В каждом II и III зубце имеются бойницы, всего в зубцах кремля около 300 бойниц. Над боевым ходом была устроена двухскатная кровля, опиравшаяся на прогоны, уложенные с одной стороны вдоль зубцов, а с другой на каменные столбы, стоявшие на краю боевого хода.



У подошвы стен, немного выше фундаментов, в осях каждой II или III линии расположены "бойницы подошвенного боя", для ведения огня из пушек. До сооружения Тульского кремля такие были только в Московском.

При общем единстве архитектурных форм Тульского кремля можно заметить частичные различия — неодинаковая толщина стен: юг и запад — 2,8 м, север и восток — 3,2 м. Юг и запад во всю высоту из кирпича, север и восток, в основном, белый камень. Различны бойницы подошвенного боя. В южной стене сводчатые и сужающиеся наружу, в восточной стене бойницы помещены в неглубоких арочных нишах и перекрыты каменными перемычками. На восточной стене группа из трех зубцов. Если на восточной части южной стены каждый зубец стоит самостоятельно, отделен от соседнего парапетом, то зубцы по правую сторону объединены парно в ритмичные группы, разделенные между собой западающими парапетами. По-разному устроены бойницы в двурогих зубцах. Некоторые перекрыты белокаменными плитами, в других перемычка сделана постепенно напуском кирпичей. Одни бойницы расширяются внутрь, другие в обе стороны. Все это может свидетельствовать, что на строительстве кремля работало несколько бригад менее и более опытных и самостоятельных мастеров.

В этом отношении большой интерес представляют несколько зубцов, сохранившихся в северной части западной стены: весь зубец из горизонтальных кирпичей, а один кирпич под  $45^{\circ}$ . В. Уклейн в своем "Путеводителе" предполагает, что мастер специально отметил свой участок таким способом. Такие клейма довольно редки в архитектуре.

б) общая оценка общественной, научной или художественной значимости.

В свое время, постройка Кремля явилась необходимостью, как оборонительного сооружения. Впоследствии Кремль послужил началом развития одного из древних русских городов.

Сейчас это памятник на примере которого люди узнают об историческом прошлом и архитектурных традициях русского народа.

УШ. ОСНОВНАЯ БИБЛИОГРАФИЯ, АРХИВНЫЕ ИСТОЧНИКИ, ИКОНОГРАФИЧЕСКИЙ МАТЕРИАЛ.

А.А.Кипарисова. "Тула". М.1948 г.

В.Уклеин. "Памятники истории и культуры" Путеводитель. Т.1969 г.

Архитектурное наследство. т.7. Ленинград,1955 г.

IX. ТЕХНИЧЕСКОЕ  
СОСТОЯНИЕ

хорош. Средн. Плох. Авар.

Характеристика общего состояния	
для памятников археологии	культурного слоя важнейших находок
для памятников архитектуры и истории	конструкций стен покрытий потолков пола декора фасадов интерьеров
в интерьере:	живописи скульптуры прикладного искусства
для памятников монументально-го искусства	цоколя постаментов скульптуры грунта красочного слоя

+

+

+

X. СИСТЕМА ОХРАНЫ союзная!республ.!местная!не состоит

а) категория  
охраны

+

б) дата и № документа о принятии под охрану Решение исполкома  
Тулльского областного совета депутатов трудящихся

в) границы охранной зоны и зоны регулирования застройки  
(краткое описание со ссылкой на утверждающий документ)

г) балансовая принадлежность и конкретное использование

д) дата и № охранного документа 9 апреля 1969 г. № 6-294

Составители: БОГДАНОВА Н.Н. (архитектор)  
ГАВРИЛОВА В.С. (архитектор)  
ИВАНОВ И.Л. (архитектор)  
ПОНОМАРЕВ А.А. (архитектор)

Дата составления паспорта \_\_\_\_\_  
(ф.и.о., должность или профессия)

Инспектор по охране памятников \_\_\_\_\_

\_\_\_\_\_  
(подпись)

Одоевские башни  
ремонт начался  
в 1958 году.

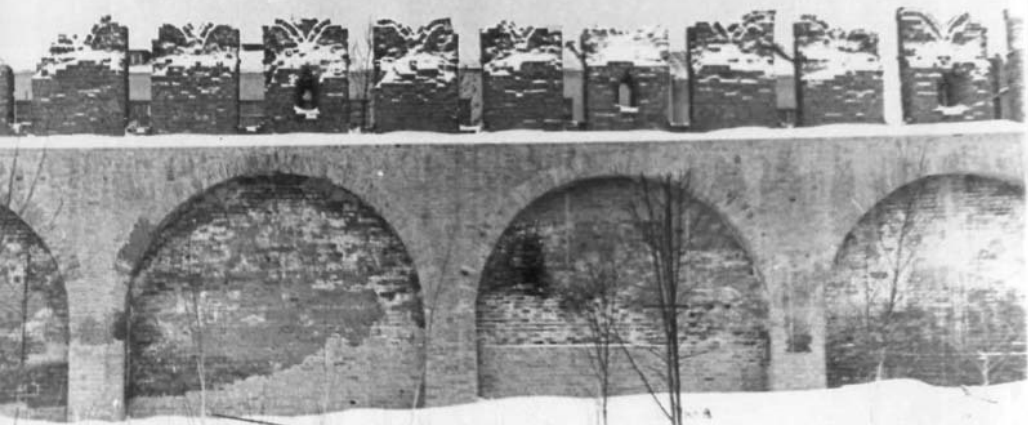


Стена между Славской и Одоевской  
базарными Турецкого Кюлемиз, в развалинах  
зубцов которой было преступлено  
в 1953 году.



Триумфал аркасы түп-кырымы  
жеринде карант б 1900 г.





Стена между Петиткой и Спасской башнями  
Губовского Кремля. Ремонт закончен в 1957 году.



стена между Тейничкой и Стасской Бельидами  
Лубянского Кемля. Ремонт начал в 1917 году.











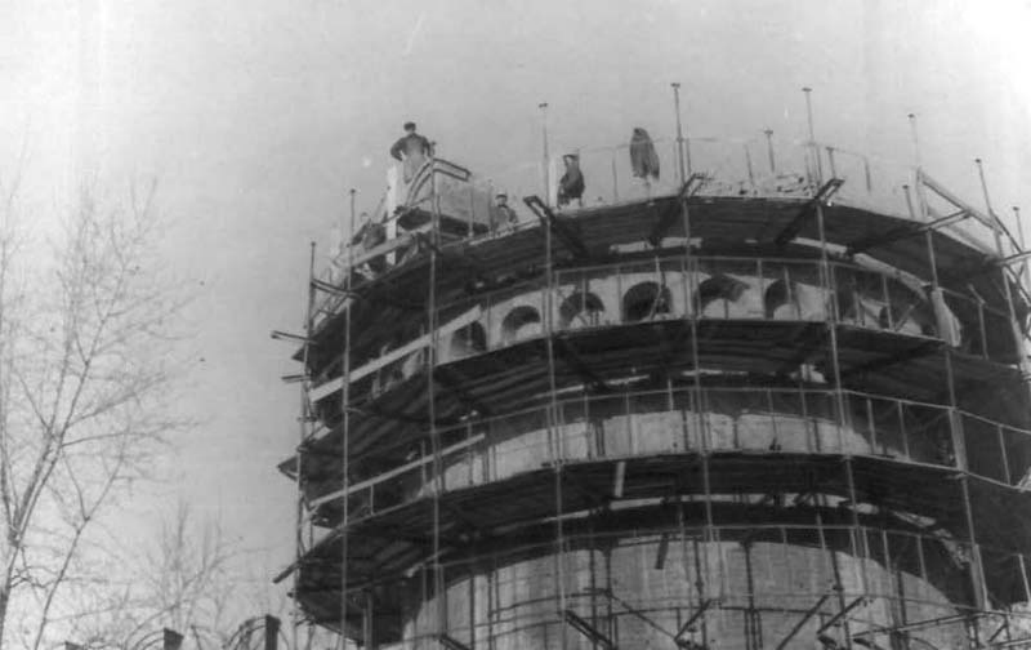




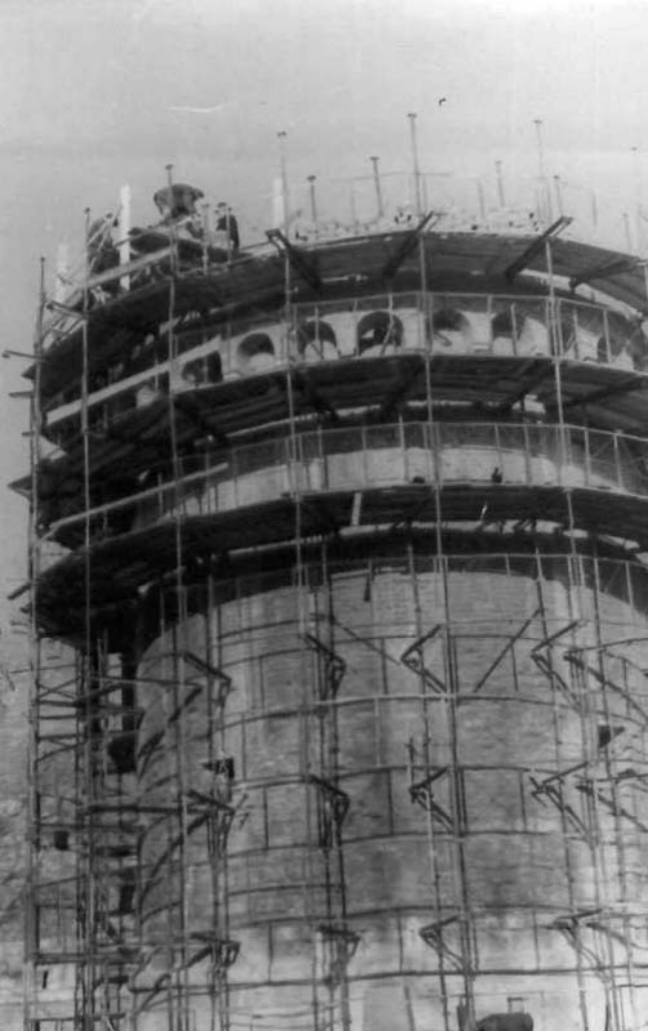






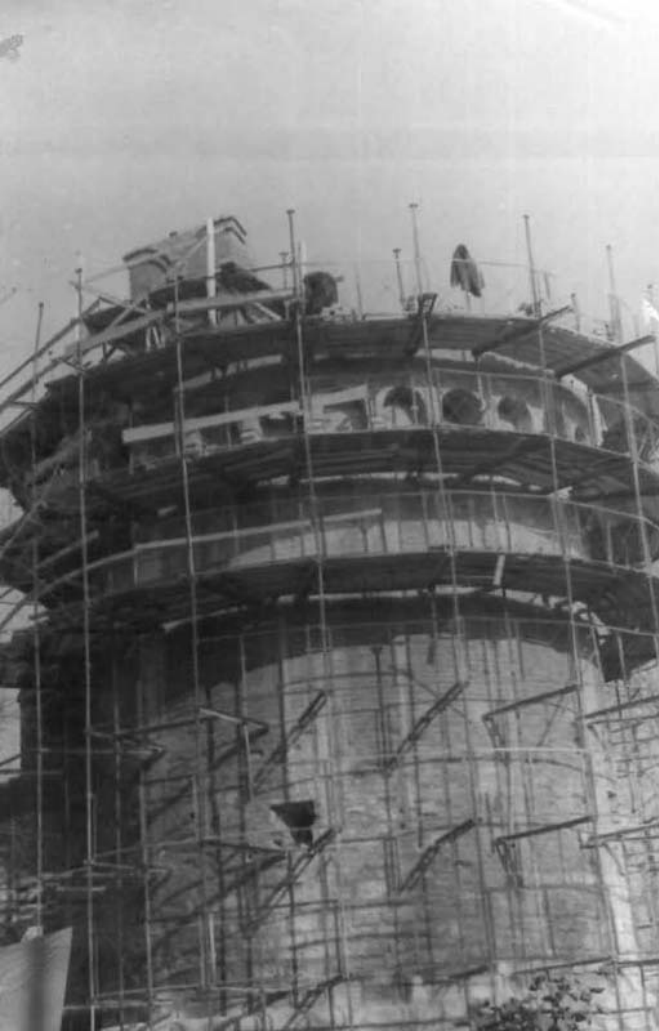








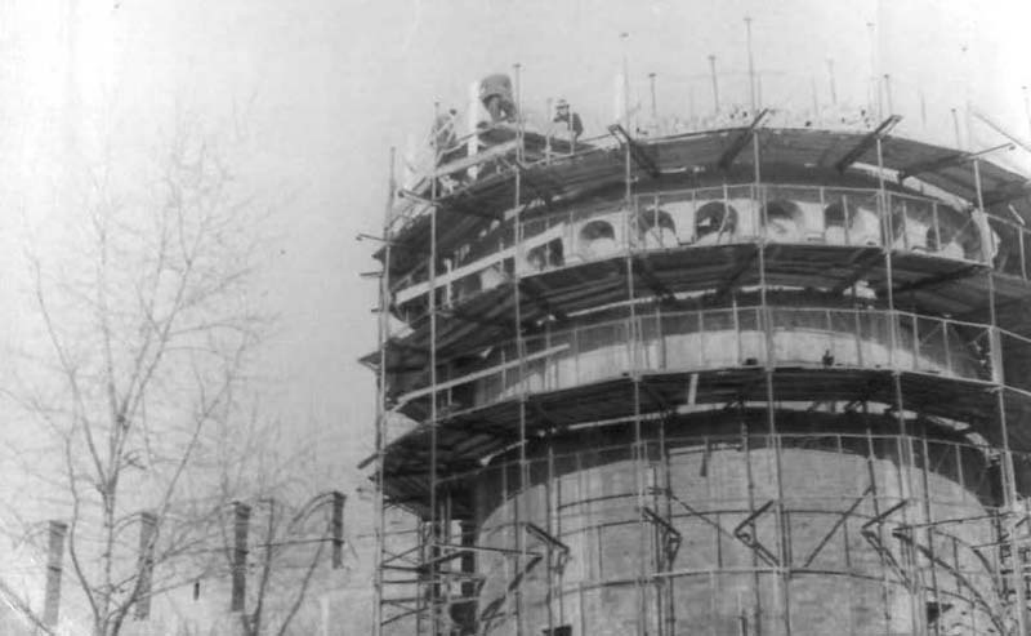
















МИНИСТЕРСТВО КУЛЬТУРЫ СССР ● ПАМЯТНИКИ ИСТОРИИ И КУЛЬТУРЫ СССР (недвижимые) 3,5M-1.501  
 СОЮЗНАЯ РЕСПУБЛИКА РСФСР Тверьская область Именины на берегу реки Сельма  
 Адрес Ильинская область, г. Ильин (именование республиканского органа охраны)  
 (АССР, край, область; район, автономная обл.; национальный округ; населенный пункт)

**УЧЕТНАЯ КАРТОЧКА**

I. НАИМЕНОВАНИЕ ПАМЯТНИКА Стены и башни Ильинского Крестинья

II. ТИПОЛОГИЧЕСКАЯ ПРИНАДЛЕЖНОСТЬ

памятник археологии	памятник истории	памятник архитектуры	памятник монумент. ис-ва
		3	

III. ДАТИРОВКА ПАМЯТНИКА

IV. ХАРАКТЕР СОВРЕМЕННОГО ИСПОЛЬЗОВАНИЯ

<u>1514-1521</u>						
по первоначальному назначению	культурно-просветительное	туристско-журское	лечебно-оздоровительные	жилищные помещения	хозяйственное	не используется
						+

V. ХАРАКТЕРИСТИКА ТЕХНИЧЕСКОГО СОСТОЯНИЯ

предлож. по использ.

хорошее	среднее	плохое	аварийное
+			

VI. КАТЕГОРИЯ ОХРАНЫ

союзная	республ.	местная	не состоит
	+		

VII. НАЛИЧИЕ ДОКУМЕНТАЦИИ

наличие утвержденной охранной зоны

да	нет
+	

паспорт	фотографии	обмеры	реставрационные материалы
+	+	+	+

органы охраны			реставрационные мастерские		музей, архив, НИИ
союзный	республикан.	местный	республикан.	местные	
		+			

Дата составления карты 1977

Составитель Инженер Денисова

(Ф. и. о., должность или профессия, подпись)

Инспектор по охране памятников Осолов  
 (Ф. и. о., подпись)

УЧЕТНАЯ КАРТОЧКА (оборотная сторона)

Фото или схематический план



Краткое описание

Кремль в плане имеет форму квадратного квадрата площадью в 1 гектар. Высота стен до 1 км. Четыре башни и пять воздушных башен раздвигают кремлевскую стену на 90 градусов отрезав-пресек. Башни и стены построены из белого камня и белом известняковой кирпича. Фундамент сложен из белого камня. Башни и фундаменты покоятся на фундаментах сваях. Высота внешней стены, включая зубцы - 10 м.

Кремль строился в 1514-1521 гг. по приказу великого князя Василия III.