

ПАМЯТНИКИ ИСТОРИИ И КУЛЬТУРЫ СССР (недвижимые)

СОЮЗНАЯ РЕСПУБЛИКА

РСФСР. Министерство культуры.

Главное управление по охране памятников истории и культуры

П А С П О Р Т

I. НАИМЕНОВАНИЕ ПАМЯТНИКА **Усадьба Медно-Власово. Комплекс.**

II. ТИПОЛОГИЧЕСКАЯ ПРИНАДЛЕЖНОСТЬ

памятник археологии	памятник истории	памятник архитектуры	памятник монумент. иск-ва
		2	

III. ДАТИРОВКА ПАМЯТНИКА (или дата исторического события, с которым связано возникновение памятника — для памятников истории)

кон. XVIII — нач. XIX вв.

IV. АДРЕС (местонахождение) ПАМЯТНИКА

Московская область, Щелковский район, пос. Медно-Власово. От Москвы автобусом на Черноголовку до остановки "Больница"

-50 км.

V. ХАРАКТЕР СОВРЕМЕННОГО ИСПОЛЬЗОВАНИЯ

по первонач. назначению	культурно-просветит.	туристско-экскурсион.	лечебно-оздоровител.п.	жилищные помещения	хозяйств.вещное	не используется
	музей библ. клуб		больн. санат. д/отд.		учреждение торгов. промышл. склад	

ПРИЛОЖЕНИЯ:

- Фото общего вида —
- Фото фрагментов — 4
- Генплан —
- Обмеры: план — 2:
- фасад —
- разрез —
- Схематический план
- охранной зоны —

VI. ИСТОРИЧЕСКИЕ СВЕДЕНИЯ

- а) {
- | | |
|---|---|
| для памятников археологии | — история возникновения, кем и когда производилась разведки и раскопки, место хранения коллекций. |
| для памятников истории | — история возникновения: краткая характеристика событий и лиц, в связи с которыми объект приобрел значение памятника. |
| для памятников архитектуры и монументального иск-ва | — автор, строитель, заказчик, история создания. |

Усадьба Власово на реке Воре близ деревни Мизиновой Богородского уезда возникла, по-видимому, еще в XVIII веке. К кон. XVIII-

судя по стилистическим признакам, можно отнести строительство главного дома. Однако история строительства и имена первых владельцев остались неизвестными.

В 1852 при мызе Власово существовал меднолатунный завод купца И.И. Соловьева. Производство размещалось в трех небольших корпусах, выстроенных в I пол. XIX в. Наследник первого заводчика, крупный промышленник Н.И. Соловьев в 1910-х годах владел всей усадьбой. Все здания в это время переставались. Медный завод продолжал работать до 1920-х гг. Затем усадьба была приспособлена под психиатрическую больницу.

б) перестройки и утраты, изменившие первоначальный облик памятника.

Сильно вырублен усадебный парк. В непосредственной близости от усадьбы выстроены низкие и многоэтажные жилые и хозяйственные постройки. Сильно перестроены заводские корпуса. Заново запружен ручей.

в) реставрационные работы (общая характеристика, время, автор, место хранения документации)

Реставрационные работы по памятнику не проводились.

VII. ОПИСАНИЕ ПАМЯТНИКА

а)	для памятников археологии	— характер культурного слоя, важнейшие находки.
	для памятников истории	— характеристика памятника, наличие, текст и время установления мемориальной доски.
	для памятников архитектуры	— основные особенности планированной, композиционно-пространственной структуры и конструкций; характер декора фасадов и интерьеров; наличие живописи, скульптуры, прикладного искусства; строительный материал, основные габариты.
	для памятников монумент. иск-ва	— основные особенности композиционного и колористического решения; тексты, материал, техника, размер.

Усадьба расположена на правом высоком берегу р.Вори, ограничивающей усадебную территорию с востока. С остальных сторон территория усадьбы ограничена лесами. Центральную часть территории занимает парадный двор с кирпичными оштукатуренными постройками. Через него проходит главная дорога, ведущая от Черноголовского шоссе к дер.Мизиново. К востоку от дороги расположен дом и флигель, к западу три одинаковых, параллельных друг другу небольших заводских корпуса.

Одноэтажный с мезонином и белокаменным портиком кирпичный главный дом, дошедший до нашего времени после перестроек в стиле ампир, развернут восточным фасадом на реку. Пространство между домом и берегом, первоначально несомненно открытое, теперь засажено березами. С югу от дома расположен небольшой хвойный массив, а еще южнее сохранился фрагмент регулярного липового парка. Юго-западнее дома стоит одноэтажный флигель, также в стиле ампир. Свободная от посадок территория парадного двора, где сохранился фрагмент кустарника, занята теперь под огороды.

Заводские корпуса развернуты к дому торцами. Северный корпус отнесен от центрального значительно дальше, чем южный. Возможно, первоначально корпусов было четыре.

На север от дом вдоль дороги, ведущей к переправе через реку, тянется узкая полоса липовых, дубовый и вязовых посадок. На ручье, который пересекает дорога, сделана плотина и дамба, поддерживающие большой пруд.

б) общая оценка общественной, научно-исторической и художественной значимости памятника.

Характерная для кон.ХУШ—нач.ХІХвв. подмосковная усадьба, перестроенная в стиле ампир. Интересен дом, сохранивший объемную композицию ХУШв. Уникальны заводские корпуса Iпол.ХІХв.

VIII. ОСНОВНАЯ БИБЛИОГРАФИЯ, АРХИВНЫЕ ИСТОЧНИКИ, ИКОНОГРАФИЧЕСКИЙ МАТЕРИАЛ

1. К.Нистрем. Указатель селений и жителей уездов Московской губернии, М., 1852, стр.124.

2. "Населенные местности Московской губернии", М., 1911, стр.98

IX. ТЕХНИЧЕСКОЕ СОСТОЯНИЕ

характеристика общего состояния: для памятников археологии	квалитетного слоя важнейших находок	хорошее	среднее +	плохое	катастрофическое
для памятников архитектуры и истории	конструкций стен покрытий потолков пола декора фасадов интерьеров				
в интерьере:	живописи скульптуры прикл. иск-ва				
для памятников монументального искусства	цоколи постамента скульптуры грунта красочного слоя				

X. СИСТЕМА ОХРАНЫ

а) категория охраны

союзная	республ.	местная	не состоит
---------	----------	---------	------------

б) дата и № документа о принятии под охрану нет

+

в) границы охранной зоны и зоны регулирования застройки (краткое описание со ссылкой на утверждающий документ)

Границы охранной зоны памятника не установлены.

г) балансовая принадлежность и конкретное использование Московская областная детская психиатри-
ческая больница № II.

д) дата и № охранного документа _____

Дата составления паспорта

Составитель Карпова М.И., архитектор

(подпись)



87 г.

Инспектор по охране памятников _____

(подпись)



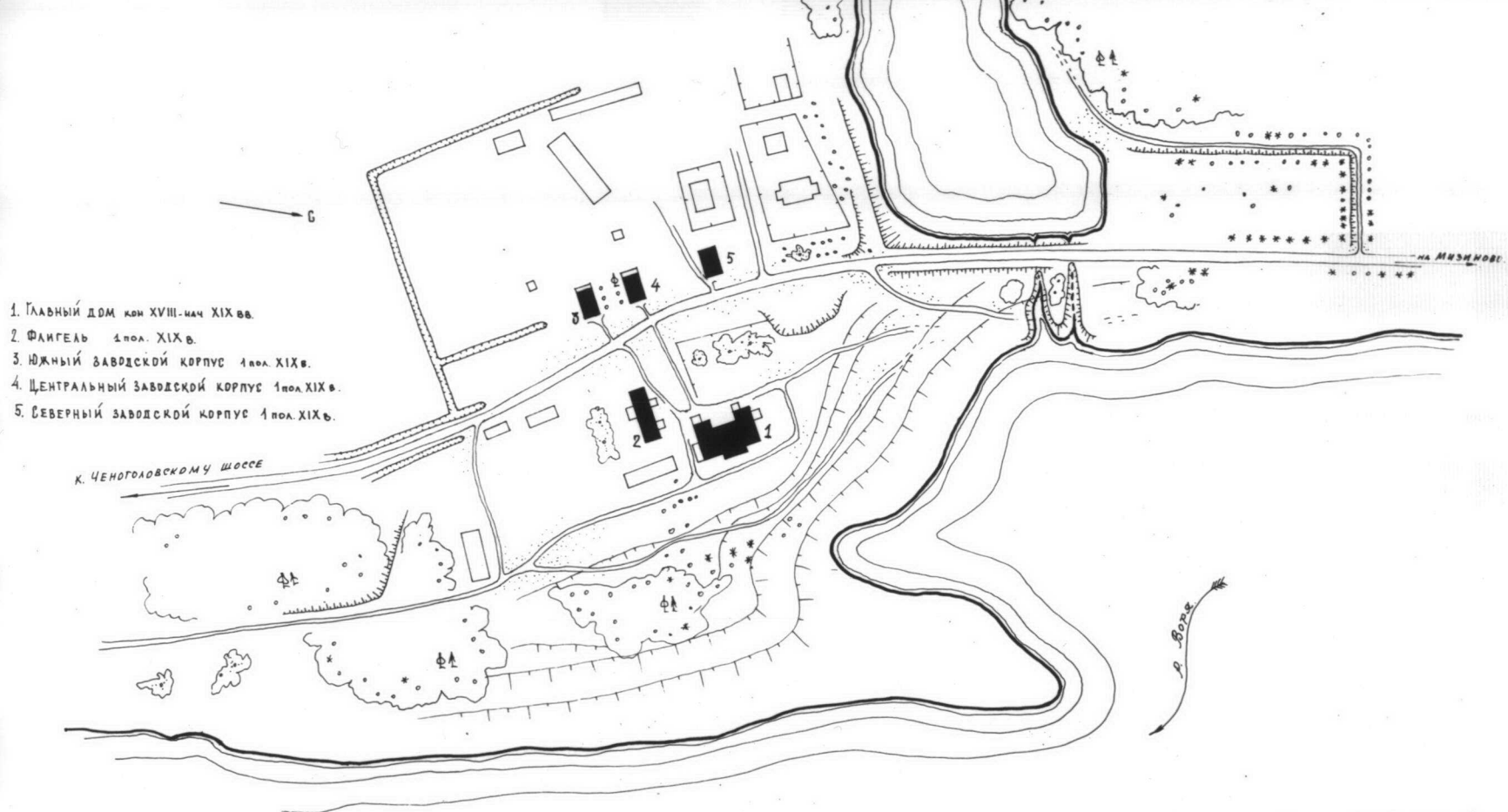








Московская область, Щелковский район,
поселок Медно-Власово.
Усадьба Медно-Власово, комплекс XIX-нач. XX вв.
Генплан.



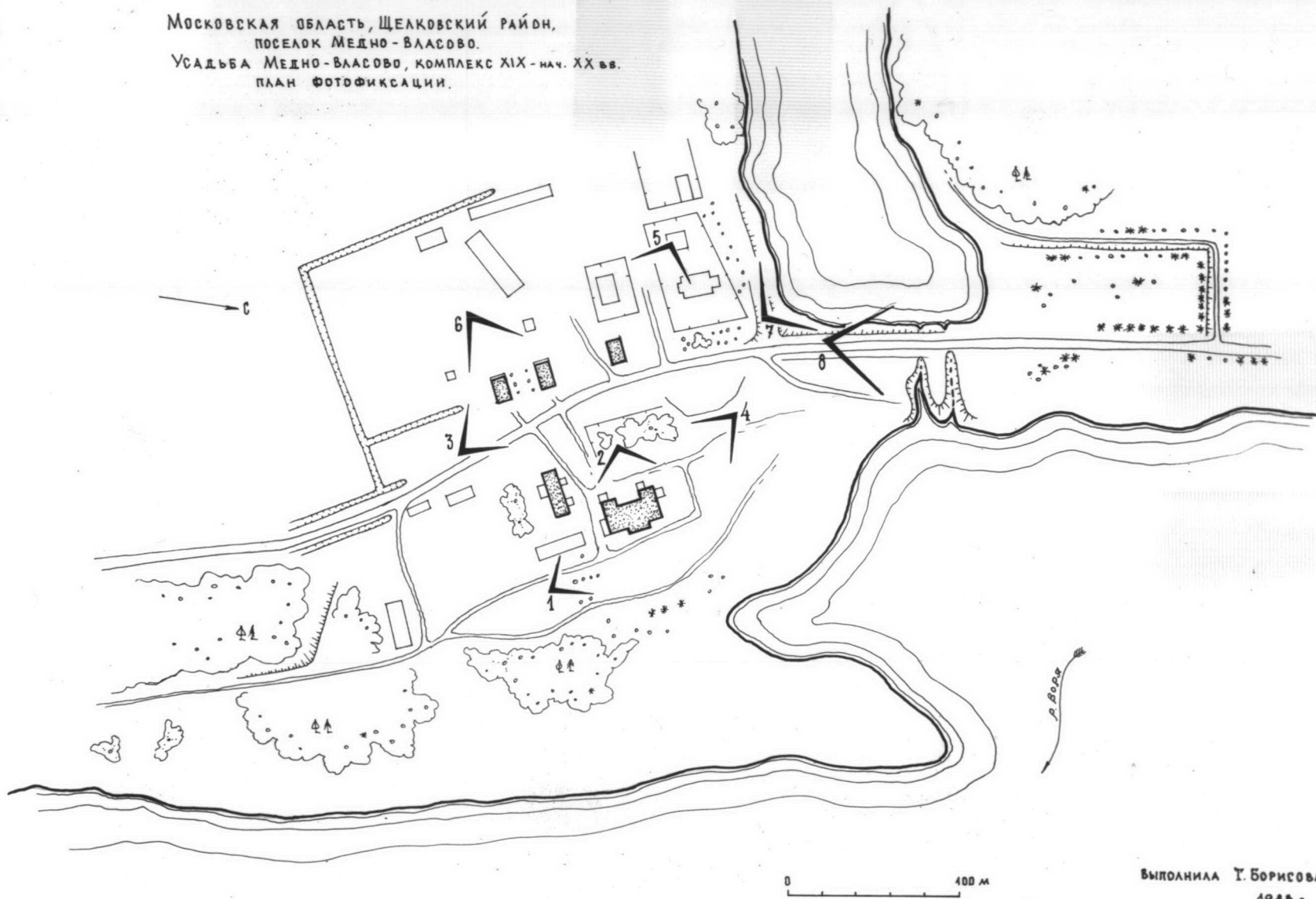
1. ГЛАВНЫЙ ДОМ кон XVIII-нач XIX вв.
2. ФАЙГЕЛЬ 1 пол. XIX в.
3. ЮЖНЫЙ ЗАВОДСКОЙ КОРПУС 1 пол. XIX в.
4. ЦЕНТРАЛЬНЫЙ ЗАВОДСКОЙ КОРПУС 1 пол. XIX в.
5. СЕВЕРНЫЙ ЗАВОДСКОЙ КОРПУС 1 пол. XIX в.



ОБМЕР: А. М. ГОРЯЧЕВОЙ
ВЫПОЛНИЛА Т. БОРИСОВА

1986 г.

Московская область, Щелковский район,
поселок Медно-Власово.
Усадьба Медно-Власово, комплекс XIX-нач. XX вв.
План фотофиксации.



Выполнила Т. Борисова.
1988 г.

МИНИСТЕРСТВО КУЛЬТУРЫ СССР
 СОЮЗНАЯ РЕСПУБЛИКА РСФСР. М. Г. управл. по охране памятников истории и культ.
 Адрес Московская область, Щелковский район, пос. Медно-Зласово.
 (АССР, край, область, район, автономная обл., национальный округ, населенный пункт)

ПАМЯТНИКИ ИСТОРИИ И КУЛЬТУРЫ СССР ^{4.7} ^{Г. 32.40} недвиж.

УЧЕТНАЯ КАРТОЧКА

I. НАИМЕНОВАНИЕ ПАМЯТНИКА Усадьба Медно-Зласово. Комплекс.

II. ТИПОЛОГИЧЕСКАЯ ПРИНАДЛЕЖНОСТЬ

памятник археологии	памятник истории	памятник архитектуры	памятник монумент. ис-ва
		7	

III. ДАТИРОВКА ПАМЯТНИКА

IV. ХАРАКТЕР СОВРЕМЕННОГО ИСПОЛЬЗОВАНИЯ

по первоначальному назначению	культурно-просветительное	туристско-экскурсионное	лечебно-оздоровительн.	жилищные помещения	хозяйственное	не используется

предлож. по использ.
 V. ХАРАКТЕРИСТИКА ТЕХНИЧЕСКОГО СОСТОЯНИЯ

хорошее	среднее	плохое	аварийное
	+		
союзная	республ.	местная	не состоит
			+

наличие утвержденной охранной зоны

да	нет
	+

VII. НАЛИЧИЕ ДОКУМЕНТАЦИИ

паспорт	фотография	обмеры	реставрац. материалы
+	+	+	

место хранения документов
 Дата составления Карточка

органы охраны			реставрац. мастерские		музей, архив, НИИ
союзный	республикан.	местный	республикан.	местный	ВНИИИ

М. П. Составитель Карпова М. Г., архитектор

Старший инженер производственной группы по охране памятников

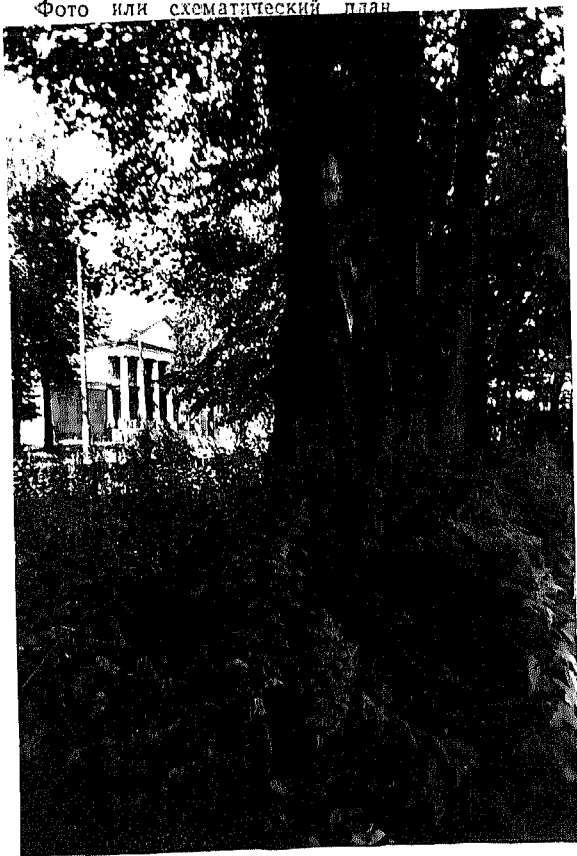
(ф. и. о. должность или профессия, подпись)

[Подпись]

Ус. Власово на р. Воге заложена в кон.

Ушв. К этому времени следует отнести II-об-
УЧЕТНАЯ КАРТОЧКА (оборотная сторона)
разный в плане главный дом. Мезонин и об-
работка фасадов в стиле ампир относятся

Фото или схематический план



Кроме фасадов в стиле ампир относятся
к I пол. XIX в. Тогда же выстроен флигель и
корпуса меднолатунного завода Соловьева.

Усадьба окружена лесами. Перед домом
и флигелем образован парадный двор, кор-
пуса завода стоят к нему торцами. Мимо
них проходит главная планировочная ось.
Южнее дома сохранились остатки липового
парка. На север от двора уходит дорога
к переправе, обсаженная липами, вязами и
дубами. На ручье в советское время уст-
роен большой пруд.

Характерная для классицизма подмосков-
ная усадьба, перестроенная в стиле ам-
пир. Уникальны заводские корпуса.