

5020084001

МИНИСТЕРСТВО КУЛЬТУРЫ СССР

З.2. 1.32.40  
индекс

# ПАМЯТНИКИ ИСТОРИИ И КУЛЬТУРЫ СССР

## (недвижимые)

СОЮЗНАЯ РЕСПУБЛИКА РСФСР

Министерство культуры. Главное управление по охране памятников истории  
(наименование республиканского органа охраны памятников)  
и культуры

# П А С П О Р Т

I. НАИМЕНОВАНИЕ ПАМЯТНИКА Богадельня церкви ТроицыII. ТИПОЛОГИЧЕСКАЯ  
ПРИНАДЛЕЖНОСТЬ

памятник археологии	памятник истории	памятник архитектуры	памятник монумент. иск-ва
		2	

III. ДАТИРОВКА ПАМЯТНИКА (или дата исторического события, с которым связано возникновение памятника — для памятников истории)

1916 годIV. АДРЕС (местонахождение) ПАМЯТНИКА  
ково, ул.Речная, 29.Московская обл., Щелковский р-н, г.Щел-  
(АССР, край, область, район, автономная обл.,

национальный округ; населенный пункт; пути подъезда)

V. ХАРАКТЕР  
СОВРЕМЕННОГО  
ИСПОЛЬЗОВАНИЯ

по первонач. назначению	культурно-просветит.	туристско-экскурсион.	лечебно-оздоровительн.	жилые помещения	хозяйственное	не используется
	музей библ. клуб		больн. санат. д/отд.		учреждение торгов. промышл. склад	+

ПРИЛОЖЕНИЯ:

Фото общего вида — 4

Фото фрагментов — 7

Генплан —

Обмеры: план — I Вкладыш I стр. к разд. УПа)

разрез —

фасад —

Схематический план

охранной зоны —

## VI. ИСТОРИЧЕСКИЕ СВЕДЕНИЯ

а) для памятников археологии	— история возникновения, кем и когда производились разведки и раскопки, место хранения коллекций.
для памятников истории	— история возникновения: краткая характеристика событий и лиц, в связи с которыми объект приобрел значение памятника.
для памятников архитектуры и монументального иск-ва	— автор, строитель, заказчик, история создания.

Богадельня при Троицкой церкви построена, судя по дате, выложенной на фасаде здания, в 1916 году. Этому соответствуют стилистические особенности и характер кирпичной кладки сооружения.

б) перестройки и утраты, изменившие первоначальный облик памятника.

Переделана кровля. Возможно, утрачено щипцовое завершение центрального ризалита на северном фасаде. Разобраны междуэтажное перекрытие и внутренние некапитальные стены. Утрачены полы, оконная и дверная створка.

в) реставрационные работы (общая характеристика, время, автор, место хранения документации)

Реставрационные работы не проводились.

## VII. ОПИСАНИЕ ПАМЯТНИКА

а)	для памятников археологии	— характер культурного слоя, важнейшие находки,
	для памятников истории	— характеристика памятника, наличие, текст и время установления мемориальной доски,
	для памятников архитектуры	— основные особенности планировочной, композиционно-пространственной структуры и конструкций; характер декора фасадов и интерьеров; наличие живописи, скульптуры, прикладного искусства; строительный материал, основные габариты,
	для памятников монумент. иск-ва	— основные особенности композиционного и колористического решения; тексты, материал, техника, размер.

Двухэтажное кирпичное здание в формах ретроспективизма стоит метрах в 20 к северу от церкви, западным торцом обращено к улице.

Прямоугольный в плане, сильно вытянутый по оси "запад-восток" объем, завершен двускатной кровлей с вальмой на западной стороне и усложненной ступенчатым возвышением в центре.

Оригинальный декор фасадов передает сложный образ, навеянный романско-готической и древне-русской архитектурой. Протяженные фасады имеют симметричные композиции со слегка выступающими в центре и по бокам ризалитами, соответственно в три и две оси окон. На главном (южном) фасаде между ризалитами расположены два входа в различных порталами, вносящими едва заметную асимметрию в композицию. Восточный портал решен в виде плоских полуциркульных арок, имитирующих перспективный портал. Западный портал оформлен массивными пилонами с трехщипцовым завершением; перемычка самого проема выполнена в виде трех арок. Центральные ризалиты обоих фасадов завершены ступенчатым аттиком, увенчанным щипцом (на северном фасаде щипец утрачен). Плоскость стены обработана узкими лопатками, поясами

б) общая оценка общественной, научно-исторической и художественной (см. вкладыш № I) значимости памятника.

Редкий для Подмосковья образец архитектуры ретроспективизма в духе романско-готической и древне-русской архитектуры. Вместе с Троицкой церковью составляет стилистически единый архитектурный комплекс.

## VIII. ОСНОВНАЯ БИБЛИОГРАФИЯ, АРХИВНЫЕ ИСТОЧНИКИ, ИКОНОГРАФИЧЕСКИЙ МАТЕРИАЛ.

Библиографических и других материалов не обнаружено.

План, кроки, фото и негативы хранятся в Производственном бюро по охране памятников истории и культуры Московской области.

## IX. ТЕХНИЧЕСКОЕ СОСТОЯНИЕ

характеристика общего состояния:  
для памятников археологии

культурного слоя  
важнейших находок

для памятников архитек-  
туры и истории

конструкций  
стен  
покрытий  
потолков  
пола  
декора фасадов  
интерьеров

в интерьере:

живописи  
скульптуры  
прикл. иск-в

для памятников монументального искусства

цоколя  
постаментов  
скульптуры  
грунта  
красочного слоя

хорошее	среднее	плохое	аварийное
+			
+			
		+	
	+	+	
		+	

## X. СИСТЕМА ОХРАНЫ

а) категория охраны

союзная	республ.	местная	не состоит
			+

б) дата и № документа о принятии под охрану

**нет**

в) границы охранной зоны и зоны регулирования застройки (краткое описание с ссылкой на утверждающий документ)

**Границы охранной зоны не установлены.**

г) балансовая принадлежность и конкретное использование

**Здание не используется. Находится**

**на балансе НИИХИММАШ.**

д) дата и № охранного документа

Дата составления паспорта

Составитель

**вед. искусствовед Смирнов Г.К.**

(ф., и., о., должность или профессия)

«...» **ЯНВАРЬ** 198 **9** г.

(подпись)

Инспектор по охране памятников **Н.И. Викторова**

(подпись)



## Вкладыш № I

к паспорту "Богородица церкви Троицы"

Московская обл., Шелковский р-н, г.

Шелково, ул.Речная, 29.

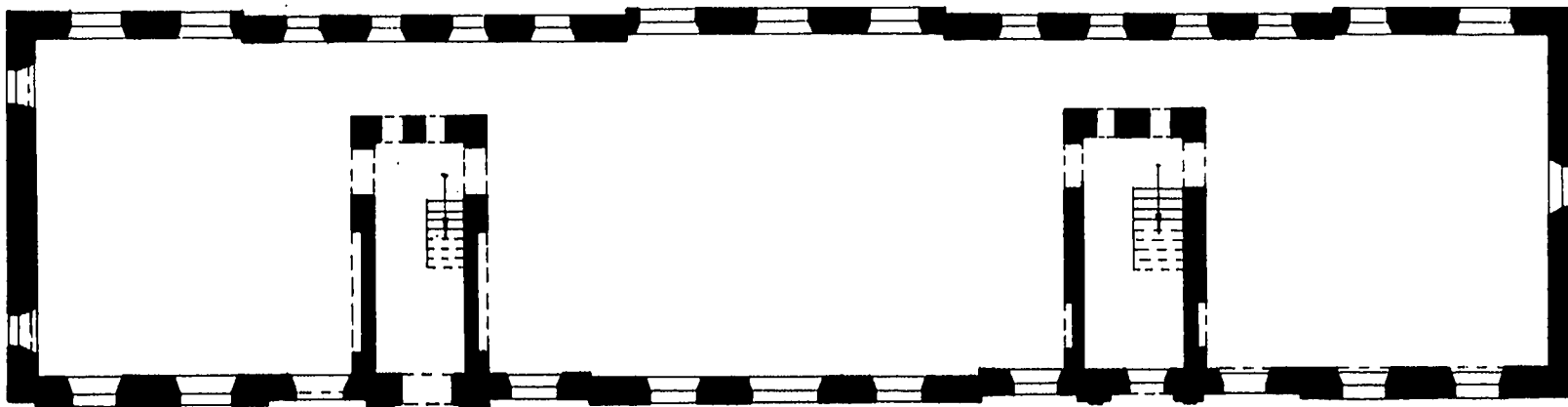
к разделу УПв)

випергов, "поребрика", "бегунца", ширинок. Боковой восточный ризалит выделен возвышающимся над ним мезонином. Все окна - прямоугольные. На втором этаже между ризалитами они заключены в арочные ниши, образующие единую аркатуру на этих отрезках фасадов. Торцевые фасады декора не имеют. Западный торец, выходящий на улицу, решен симметрично в т.к. оси окон (центральное окно - лопатное). Центральная ось подчеркнута крупным слуховым окном.

От внутренней планировки остались капитальные стены, образующие две лестничные клетки, соответствующие двум входам в здание.

Здание сложено верстовой кладкой из кирпича с размерами: 26 (26,5) x 12(12,5) x 6,5(7) см, с обработкой швов валиком. На дощках имеются клейма "И.Герасимовь".

Московская область  
Щёлковский район  
г. Щёлково ул. Речная, 29  
Богодельня церкви Троицы  
План 1-го этажа  
1916 г.



В/О „Сюзреставрация“ МР СССР  
Обмерили: А. Берёзкина  
Г. Смирнов  
С. Никольский  
Выполнил: С. Васильева  
1988 г.

























1911

377  
1042







Московская обл., Щелковский р-н, г. Щелково, ул. Речная, 29

УЧЕТНАЯ КАРТОЧКА

I. НАИМЕНОВАНИЕ ПАМЯТНИКА Богадельня церкви Троицы

II. ТИПОЛОГИЧЕСКАЯ ПРИНАДЛЕЖНОСТЬ	памятник археологии	памятник истории	памятник архитектуры	памятник монумент не-ва
			2	

III. ДАТИРОВКА ПАМЯТНИКА 1916 г.

IV. ХАРАКТЕР СОВРЕМЕННОГО ИСПОЛЬЗОВАНИЯ	по пере-данным документам	культу-ры	технич. музей	като-лический храм	для на-стоящих помещений	хозяйст-венное	исполь-зуется
	назначено	предметы быта	музей	храм	помеще-ния	хозяйст-венное	+

предлож. по использ. \_\_\_\_\_

V. ХАРАКТЕРИСТИКА ТЕХНИЧЕСКОГО СОСТОЯНИЯ	хорошее	среднее	плохое	аварийное
		+		

VI. КАТЕГОРИЯ ОХРАНЫ	союзная	республ.	местная	не состоит
				+

наличие утвержденной охранной зоны \_\_\_\_\_

да	нет
	+

VII. НАЛИЧИЕ ДОКУМЕНТАЦИИ	планы	фотографии	обмеры	реставрационные материалы
	+	+	+	

VIII. МЕСТО НАХОЖДЕНИЯ ДОКУМЕНТОВ	органы охраны			реставрационные мастерские		музей, архив НИИ
	союзный	республикан.	местный	республикан.	местные	
Дата составления карточки	+	+				ВНИИИ

Составитель вед. искусствовед Г.К. Смирнов Викторова Н.И.  
 (ф. и. о. должность или профессия, подпись)

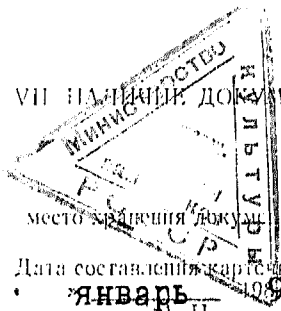


Фото или схематический план



Краткое описание

Двухэтажное кирпичное здание в формах ретроспективизма представляет собой протяженный прямоугольный в плане объем. Фасады симметричны, с тремя ризалитами. Плоскость стен богато украшена вимпергами, "поребриком", "бегунцом", аркатурами и другими деталями. От внутренней планировки сохранились две лестничные клетки, выделенные капитальными стенами. Междуэтажное перекрытие разобрано.

Редкий для Подмосковья образец архитектуры ретроспективизма в духе романско-готической и древне-русской архитектуры.