

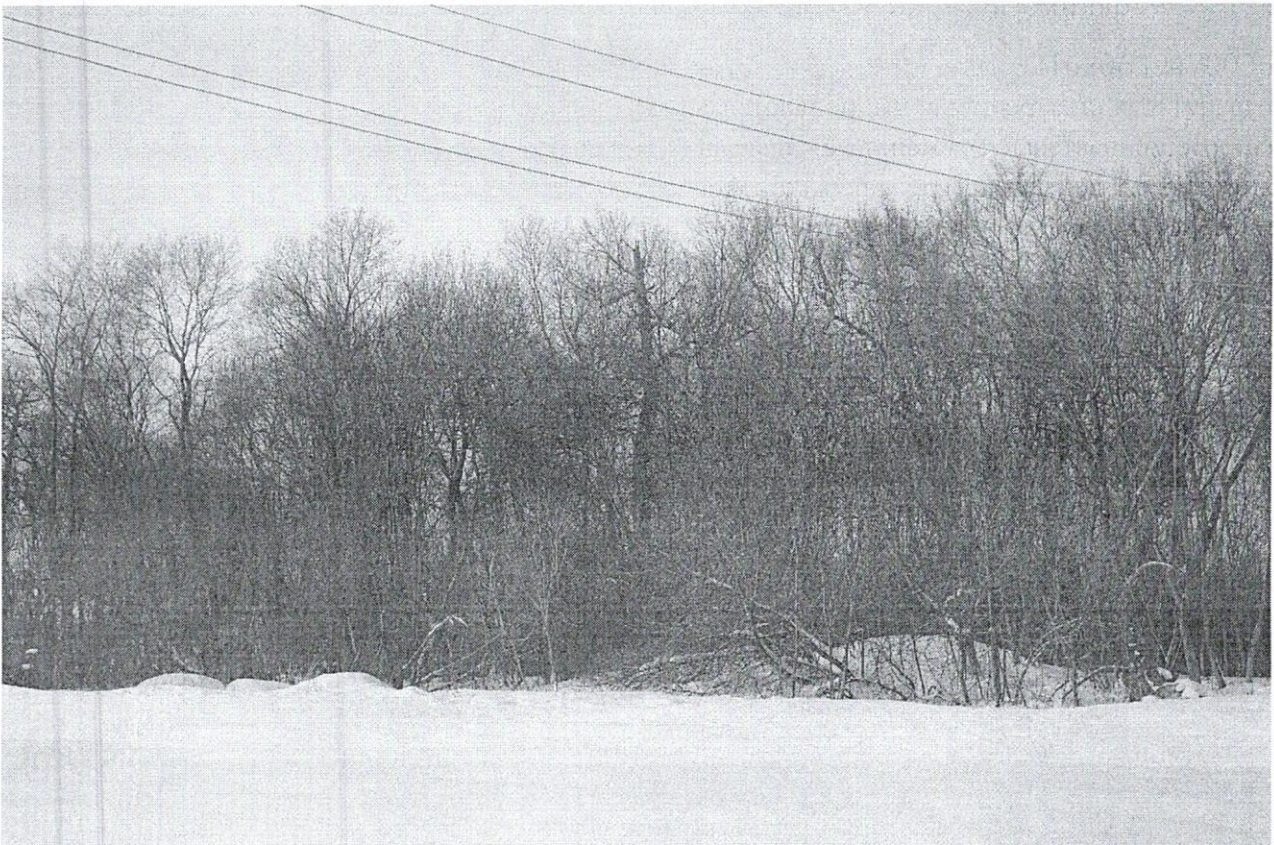
Утверждено
приказом Министерства культуры
Российской Федерации
от 2 июля 2015 г. № 1906

Экземпляр №

Регистрационный номер объекта культурного
наследия в едином государственном реестре
объектов культурного наследия (памятников
истории и культуры) народов Российской Федерации

ПАСПОРТ ОБЪЕКТА КУЛЬТУРНОГО НАСЛЕДИЯ

Фотографическое изображение объекта культурного наследия,
за исключением отдельных объектов археологического наследия,
фотографическое изображение которых вносится на основании решения
соответствующего органа охраны объектов культурного наследия



29.01.2024

Дата съемки (число, месяц, год)

1. Сведения о наименовании объекта культурного наследия

2. Сведения о времени возникновения или дате создания объекта культурного наследия, датах основных изменений (перестроек) данного объекта и (или) датах связанных с ним исторических событий

посл. треть XVIII-перв. пол. XIX вв.

3. Сведения о категории историко-культурного значения объекта культурного наследия

Федерального значения	Регионального значения	Местного (муниципального значения)
+		

4. Сведения о виде объекта культурного наследия

Памятник	Ансамбль	Достопримечательное место
	+	

5. Номер и дата принятия органом государственной власти решения о включении объекта культурного наследия в единый государственный реестр объектов культурного наследия (памятников истории и культуры) народов Российской Федерации

- Постановление Совета Министров РСФСР «О дополнении и частичном изменении постановления Совета Министров РСФСР от 30 августа 1960 г « 1327 «О дальнейшем улучшении дела охраны памятников культуры в РСФСР» № 624 от 04.12.1974 г.

6. Сведения о местонахождении объекта культурного наследия (адрес объекта или при его отсутствии описание местоположения объекта)

Рязанская область, Захаровский район, с.Старое Зимино, ул. Школьная

7. Сведения о границах территории объекта культурного наследия, включенного в единый государственный реестр объектов культурного наследия (памятников истории и культуры) народов Российской Федерации

Участок 1 1 2 46,56 102° 23' 20" 2 3 148,41 195° 56' 32" 3 4 67,33 222° 49' 3" 4 5 174,46 167° 4' 32" 5 6 49,27 146° 31' 32" 6 7 285,87 107° 34' 22" 7 8 35,37 120° 33' 34" 8 9 41,24 176° 53' 48" 9 10 25,65 85° 27' 53" 10 11 48,90 1° 25' 37" 11 12 166,49 93° 42' 32" 12 13 60,56 194° 57' 52" 13 14 41,81 226° 33' 18" 14 15 36,62 234° 27' 56" 15 16 119,89 270° 29' 17" 16 17 79,64 289° 19' 36" 17 18 51,14 314° 58' 15" 18 19 35,33 358° 37' 38" 19 20 30,11 298° 32' 1" 20 21 41,42 281° 11' 22" 21 22 58,09 262° 33' 57" 22 23 57,34 271° 6' 48" 23 24 63,22 285° 1' 4" 24 25 56,16 279° 43' 21" 25 26 40,42 296° 57' 16" 26 27 32,58 341° 34' 41" 27 28 7,73 271° 18' 5" 28 29 20,69 213° 8' 38" 29 30 59,85 277° 19' 28" 30 31 203,63 11° 41' 53" 31 1 298,02 33° 56' 36" Участок 2 32 33 31,33 89° 2' 44" 33 34 235,46 178° 5' 39" 34 35 117,32 274° 35' 31" 35 32 238,46 19° 2' 20"

- Приказ государственной инспекции по охране объектов культурного наследия Рязанской области об утверждении границ территории № 103 от 11.06.2021 г.

8. Описание предмета охраны объекта культурного наследия

Утвержден приказом государственной инспекции по охране объектов культурного наследия Рязанской области от 31.05.2016 г. № 78 I. Комплекс усадьбы: 1. Композиционно-пространственные характеристики: 1.1. Местоположение и градостроительные характеристики усадебного комплекса, расположенного напротив села за большим протяженным прудом, вытянутым по оси запад-восток. 2. Композиционно-пространственная структура усадебного комплекса: 2.1. Планировочная структура усадебного комплекса, включающая в себя как элементы регулярной, так и живописной планировки. В основу её положены и связаны воедино осевое и поясное построения: - осевая упорядоченность: на оси главного дома размещены северный подъезд, полукруг перед домом, за ним (с южной стороны) - парковый партер, спускающийся к пруду; - поясное построение: исходит из постановки главного дома. Он окружен небольшим пейзажным парком, который охвачен с трех сторон зонами хозяйственного характера (в настоящее время утрачены); 2.2. Объемно-пространственная композиция, сложенная из крупного главного объема, являющегося композиционным центром усадьбы, и менее высокими флигелями. 2.3. Архитектурные характеристики (архитектурно-стилевые решения): Главный дом: градостроительная характеристика главного дома, расположенного в центральной части усадебной территории; с севера устроен парадный двор усадьбы, с юга – парк с видом на пруд; объемно-пространственная композиция, построенная по трёхчастной композиционно-планировочной схеме, центр которой отмечен повышенным одноэтажным объёмом с мезонином и, поставленными по сторонам от него, симметрично, на одной оси, двухэтажными боковыми крыльями (флигелями); главный объем - прямоугольное в плане здание, поставленное на полуподвале; фасады симметричны относительно центра, акцентированы портиками: на северном фасаде четырехколонный портик большого композитивного ордера, на южном (парковом) - шестиколонный портик, значительно выступающий из плоскости фасада, формирует террасу, несущую балкон на уровне мезонина; двухэтажные флигели - прямоугольные в плане, соединены с основным объёмом низкими галереями-переходами; двускатная форма крыши над мезонином; трехскатная, со слуховыми окнами на западном и восточном скатах - над одноэтажными объемами; вальмовая со слуховыми окнами на продольных скатах форма крыши флигелей; двускатные крыши над галереями-переходами; габариты и высотные отметки по коньку кровель; местоположение, габариты, конфигурация и оформление дверных и оконных проемов здания: осевое расположение, прямоугольная форма дверных и оконных проемов, белокаменные подоконники; материал и характер заполнения дверных и оконных проемов; главный объем – высокие, вытянутых пропорций окна первого этажа, помещенные в прямоугольные ниши; пять центральных окон выделены сандриками, выполненными в виде белокаменных профилированных полочек, с лепными вазонами и растительными орнаментами над ними; три невысоких окна второго этажа северного фасада без наличников; широкий (с трёхчастным делением и выходом на балкон) арочный проём южного фасада; двухэтажные флигели – южные и северные фасады в пять оконных осей, между этажами по осям помещены прямоугольные нишки; торцевые фасады в четыре оси окон (в настоящее время заложены, целесообразно восстановить в процессе проведения научно-исследовательских работ в рамках сохранения объекта культурного наследия); прямоугольная форма оконных проемов без наличников; композиция и архитектурно-художественное оформление фасадов, включая: главный объем – четыре колонны северного портика с энтазисами и композитными капителями, на белокаменных базах, несущие архитравную балку и треугольный фронтон; пилястры фасадной плоскости, соответствующие колоннам портика; шесть колонн (колонны без капителей) южного (паркового) портика; пилястры на фасаде, вторящие крайним спаренным колоннам портика; венчающий карниз мезонина с уступчатым пояском; спаренные лопатки, фланкирующие углы мезонина южного фасада; двухэтажные флигели – междуэтажный и венчающий карнизы простого профиля; галереи-переходы - глухие арки галерей, включающие три плоских крупных арочных ниши (с одним уступом, повторяющим форму арки), размещенные между ними пилястры подчеркнуты филенками; нишки-медальоны над пилястрами; материал и техника кладки капитальных стен: красный кирпич; архитектурных деталей: белокаменные детали портика северного фасада, белокаменный венчающий карниз боковых крыльев и галерей-переходов, белокаменные подоконники и сандрики главного объёма; перекрытий: плоские, деревянные; характер обработки фасадной поверхности здания: оштукатуренные поверхности наружных стен, в том числе оштукатуренный цоколь. Парк. Градостроительная роль парка в планировочной и композиционно-пространственной структуре усадьбы. Архитектурно-пространственная и ландшафтная структура парка, сформированная из парка, окружающего главный дом и

большого протяженного пруда. Территория парка по форме близка к прямоугольнику смягченных очертаний. Планировка: пейзажная, характерная для среднепоместной усадьбы периода позднего классицизма. Пруд. Градостроительная роль большого протяженного пруда в планировочной и композиционно-пространственной структуре усадьбы. Планировка: береговая линия выровнена почти параллельно фасаду главного дома. 3. Элементы композиционно ценного рельефа: 3.1. Элементы природного рельефа: 3.1.1. Относительно ровная поверхность территории усадьбы с общим уклоном поверхности в парке в сторону пруда.

- Приказ государственной инспекции по охране объектов культурного наследия Рязанской области об утверждении предмета охраны № 78 от 31.05.2016 г.

9. Сведения о наличии зон охраны данного объекта культурного наследия с указанием номера и даты принятия органом государственной власти акта об утверждении указанных зон либо информация о расположении данного объекта культурного наследия в границах зон охраны иного объекта культурного наследия

На дату оформления паспорта границы зон охраны объекта культурного наследия, режимы использования земель и градостроительные регламенты в границах территорий данных зон не утверждены.

Всего в паспорте листов

4

Уполномоченное должностное лицо органа охраны объектов культурного наследия

Начальник государственной инспекции по охране объектов культурного наследия Рязанской области		Дорофеев Михаил Михайлович
должность	подпись	инициалы, фамилия



08 . 02 . 2024

Дата оформления паспорта
(число, месяц, год)