

ПАМЯТНИКИ ИСТОРИИ И КУЛЬТУРЫ СССР (недвижимые)

СОЮЗНАЯ РЕСПУБЛИКА Россия

Министерство культуры. Управление по охране культурного наследия

(наименование республиканского органа охраны памятников)

П А С П О Р Т

I. НАИМЕНОВАНИЕ ПАМЯТНИКА Дворец Петра Первого на Яузе (Дворец Лефорта)

Северная и южная циркумференции

II. ТИПОЛОГИЧЕСКАЯ ПРИНАДЛЕЖНОСТЬ

памятник археологии	памятник истории	памятник архитектуры	памятник монумент, иск-ва
		3	

III. ДАТИРОВКА ПАМЯТНИКА (или дата исторического события, с которым связано возникновение памятника — для памятников истории)
1798-1801 гг.

IV. АДРЕС (местонахождение) ПАМЯТНИКА г. Москва, 2-я Бауманская ул., 3, стр.
(АССР, край, область, район, автономная обл., 2 и 3)

национальный округ; населенный пункт; пути подъезда)

V. ХАРАКТЕР СОВРЕМЕННОГО ИСПОЛЬЗОВАНИЯ

по первонач. назначению	культурно-просветит.	туристско-экскурсион.	лечебно-оздоровительн.	жилые помещения	хозяйственное	не используется
	музей библ. клуб		больн. санат. д/отд		учреждение торгов. промыш. склад	+

ПРИЛОЖЕНИЯ:

- Фото общего вида — > 12
- Фото фрагментов —
- Генплан —
- Обмеры: план —
- разрез —
- фасад —
- Схематический план
- охранной зоны —

Вкладыши к разд. УГа, УПа, УШ
- 3 стр.

VI. ИСТОРИЧЕСКИЕ СВЕДЕНИЯ

а)	для памятников археологии	— история возникновения, кем и когда производились разведки и раскопки, место хранения коллекций.
	для памятников истории	— история возникновения: краткая характеристика событий и лиц, в связи с которыми объект приобрел значение памятника.
	для памятников архитектуры в монументального иск-ва	— автор, строитель, заказчик, история создания.

В конце XVIII в., в связи с коронацией императора Павла I в Москве, Лефортовский дворец в очередной раз перестраивался для приема двора. На этот раз приспособление дворца было поручено М.Ф.Казakovу.

Перед архитектором стояла задача отделить хозяйственные службы от главного корпуса, "чтобы кухонных должностей не было видно". В первом варианте проекта 1797 г. планировалось сделать внутри двора полуциркулярную в плане деревянную ограду, создав парадную площадь, а кухни оставить во флигелях каре. (Этот вариант был отвергнут. 12 июля 1798г. утвержден новый проект М.Ф.Казакoва, согласно которому строились две службы в виде циркумференций, выполнявшие одновременно и роль ограды. В южном должны были разместиться "расхожие кухни", в северном — ледники и "сарай для угольев."

На генплане дворца, подписанном М.Ф.Казakovым (1801г.) корпуса показаны, как уже выстроенные. Внутренние фасады и торцы были первоначально глухими, выполняя роль оград. Входы располагались со стороны внешних фасадов, по 3 на каждом. Планировалось соединить флигели с каре оградами с проходами. Выстроили лишь западные ограды, соединяющие

б) перестройки и утраты, изменившие первоначальный облик памятника. (см.вкл. № I)

В советское время ликвидировано множество входов. Пробыты дополнительные окна. Проводились косметические ремонты, заменены полы, кровли, столярка.

в) реставрационные работы (общая характеристика, время, автор, место хранения документации)

Реставрационные работы не проводились.

VII. ОПИСАНИЕ ПАМЯТНИКА

а) для памятников археологии	— характер культурного слоя, важнейшие находки,
для памятников истории	— характеристика памятника, наличие, текст и время установления мемориальной доски,
для памятников архитектуры	— основные особенности планировочной, композиционно-пространственной структуры и конструкций; характер декора фасадов и интерьеров; наличие живописи, скульптуры, прикладного искусства; строительный материал, основные габариты,
для памятников монумент. иск-ва	— основные особенности композиционного и колористического решения; тексты, материал, техника, размер.

Одинаковые кирпичные оштукатуренные циркумференции, северная и южная, расположены в центре двора ансамбля. Корпуса сходятся около западных въездных ворот, с которыми соединены глухими оградами с проходами, и расходятся к востоку, по мере приближения к главному зданию ансамбля. Перед ним циркумференции образуют полукруглый парадный двор. Восточный торцы корпусов обращены к главному зданию, противоположные торцы смотрят друг на друга. Рельеф двора понижается к востоку. Корпуса одноэтажные, но в восточной части имеются полуподвалы. Здания завершены двускатными кровлями, торцы — фронтонами.

Циркумференции выстроены М.Ф.Казаковым в стиле зрелого классицизма. Строгие фасады лаконичны и выразительны. Обращенные к служебным флигелям каре гладкие внешние фасады, прорезанные прямоугольными окнами без наличников противопоставлены развернутым на главное здание внутренним фасадам и торцам, обработанным неглубокой частой глухой аркадой (окна — II пол. XIX в.). Здания окрашены охрой, арки выделены белым цветом. Аркада начинается от белокаменной тяги цоколя.

б) общая оценка общественной, научно-исторической и художественной значимости памятника. (см. вкл. № 2)

Образец служебных построек М.Ф.Казакова рубежа XVIII—XIX вв., органично вписанных в дворцовый ансамбль петровской эпохи.

VIII. ОСНОВНАЯ БИБЛИОГРАФИЯ, АРХИВНЫЕ ИСТОЧНИКИ, ИКОНОГРАФИЧЕСКИЙ МАТЕРИАЛ.

1. Р. Подольский. Петровский дворец на Яузе. — Архитектурное наследство. — М., 1951, С. 41—43.
2. Власюк А.И. Казаков. — М., 1955. С.
3. Архив Ин-та "Спецпроектреставрация" ш. 455-Г/5085. Архит. кабинет УТКОИП, ш. 164. Эскизный проект реставрации. Н.В. Галактионова. (Историческая записка. 3-й период.

(см. вкл. №)

IX. ТЕХНИЧЕСКОЕ СОСТОЯНИЕ

характеристика общего состояния:
для памятников археологии

культурного слоя
важнейших находок

хорошее

среднее

плохое

аварийное

для памятников архитек-
туры и истории

конструкций
стен
покрытий
потолков
пола
декора фасадов
интерьеров

+

+

в интерьере:

живописи
скульптуры
прикл. иск-ва

для памятников монументального искусства

цоколя
постаменты
скульптуры
грунта
красочного слоя

X. СИСТЕМА ОХРАНЫ

а) категория охраны

союзная

республ.

местная

не состоит

+

б) дата и № документа о принятии под охрану

Постановление Совета Министров РСФСР от

30.08.60г. № 1327.

в) границы охранной зоны и зоны регулирования застройки (краткое описание с ссылкой на утверждающий документ)

Границы охранной зоны Лефортовского и Слободского дворцов
разработаны НИИПИ Генплана в 1977 г. Автор – А.Шабалина.

Не утвержден.

г) балансовая принадлежность и конкретное использование

Российский гос.военно-исторический
архив.

д) дата и № охранного документа

164

Дата составления паспорта

1995.

Составитель

Карпова М.Г.

(Ф., и., о., должность или профессия)

(подпись)

Инспектор по охране памятников

Рамазина М.В.

(подпись)



ВКЛАДЫ № I

к паспорту "Дворец Петра I на Лузе. Северная
и южная циркуференции"

к гл. 1. У1а)

(продолжение)

служб с воротами.

Во время пожара 1812 г. циркуференции пострадали менее других зданий. В послепожарное время служб постепенно стали приспособляться под жилье чиновников дворцового ведомства. В 1819 г. здесь поселились писари Московской Кремлевской экспедиции. На чертежах 1826 г. (архитектор Миронсов) входы во флигели расположены по краям внутренних фасадов. В это время со стороны парадного двора были выгорожены коридоры, пробиты окна, вначале - полукруглые, расположенные высоко. Своды потолков и капитальные стены оставались прежними.

В 1839 г. в зданиях дворца разместились подразделения военного ведомства. В полукруглых флигелях были устроены жилье квартиры. Помещения, имеющие по 4 окна, были перегородены двумя стенами, а комнаты с тремя окнами - одной.

В 1865 г. началось приспособление ансамбля под военный архив. В поклетах поселили служащих архива, наверху располагались канцелярии и хранилища. К 1886 г. основные отделы архива были выведены в главное здание дворца, а флигели служили для жилья сотрудников архива.

На плане дворца 1890 г. во флигелях отмечены входы на близкие друг к другу торцах, которых раньше не было. Каждая квартира имела отдельный вход. В торцевых частях располагались отхожие места и лестницы в подползвал.

В советское время жилье в службах было постепенно ликвидировано, и они приспособлены под нужды архива.

(см. вкладыш № 2)

ВКЛАДЫ № 2

к паспорту "Дворец Петра I на Яузе, Северная и южная циркуференции".

к разделу УПа)

(продолжение)

В связи с понижением рельефа, покоем к западу повышается. Аркады обращенных друг к другу торцов начинаются от уровня земли. В нижней части аркад проходят ступенчатые белокаменные тяги, на уровне пят - профилированные; фасады завершены белокаменными профилированными карнизами. Во фронтонах помещены трехчастные полуциркульные окна.

Существующие входные проемы II пол. XIX в. расположены на торцах, обращенных друг к другу, и на внутренних фасадах. Ближе к восточным торцам расположены входы в полуподвалы. В каждом из них - по четыре помещения: три малых и одно среднее, вытянутое, с коробовым сводом.

Первоначальная планировка - анфиладная. Проемы расположены - у внутренних фасадных стен. Кирпичные стены коридоров - I четв. XIX в. Каждое помещение имеет выход в коридор.

Основные этажи также имели проемы анфиладную планировку, здесь устроены аналогичные коридоры с капитальными стенами. Перекрытия плоские, деревянные. В каждом корпусе семь первоначальных помещений в три или в четыре окна (торцовые комнаты меньше). Большие помещения разделены на маленькие комнаты тонкими перегородками I четв. (возможно, перегородки новы).

Дощатые полы корпусов покрыты линолеумом. Оконные рамы и двери - советского времени.

(см. вкладыш № 3)

ВКЛАДКИ № 3

к паспорту "Дворец Петра I на Лузо. Северная
и южная циркумференция."

к разделу VIII.

(продолжение)

4. ГИИМА им.А.В.Нусева. Отдел Фондов. Альбомы Казакова, I и II собрание чертежей, п. II, лл. 13-14, 20.
5. ЦГАДА, ф. 1239, оп. 3, д. 7467, лл. 17-19. Опись Лефортовскому дворцу, поступившему в ведение Моск. военного госпиталя 1827 г.
6. РГВИА, ф. 400, оп. 21, д. 1139. О первоустройстве Лефортовского Дворца. 1838 г., лл. 44, 78.































...
...
... 233 ...
...
... 6 ...
...
... 23 ...

...
... 2 ...
... 1834 ...
...
... 243 ...
...
... 26 ...
...
... 242 ...













































MMU 133395

SU 2210
MAX GROSS 52910 Lbs
WEIGHT 24000 Lbs
NET 4665 Lbs
CUBIC 175.5
NET 48226 Lbs
CUBIC 216.75

CAP 329 cu ft



























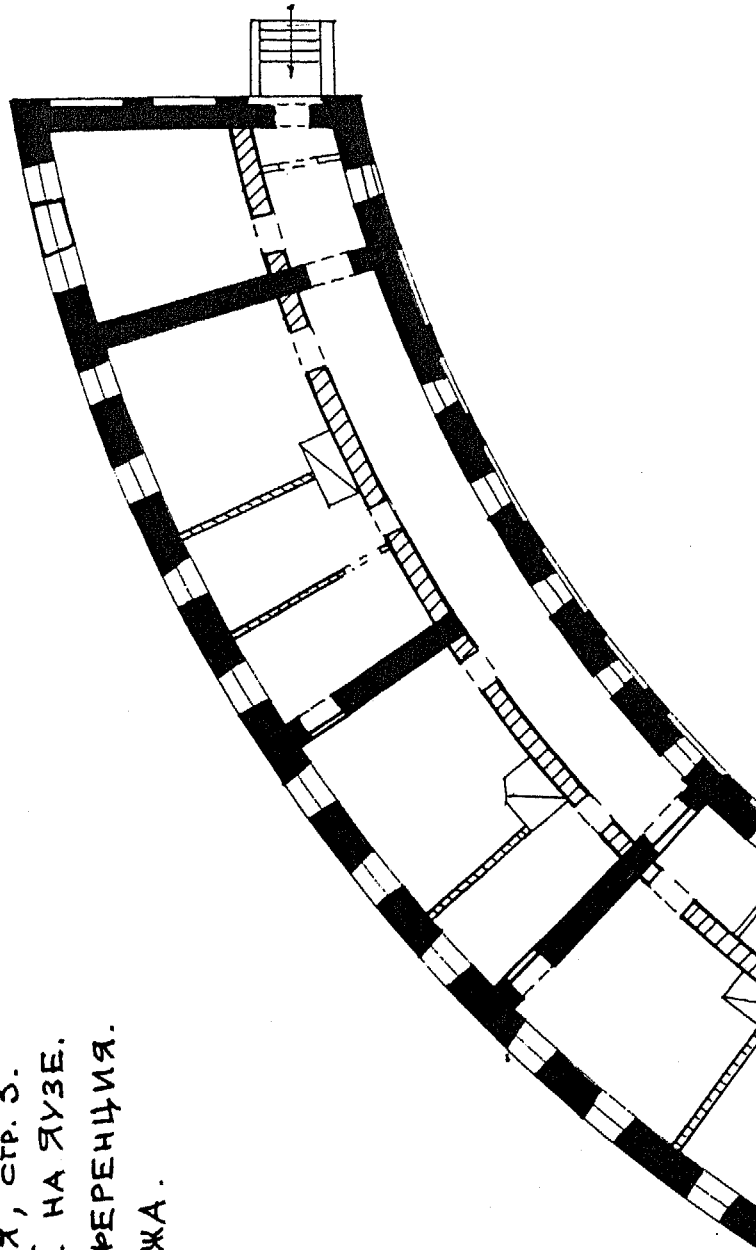


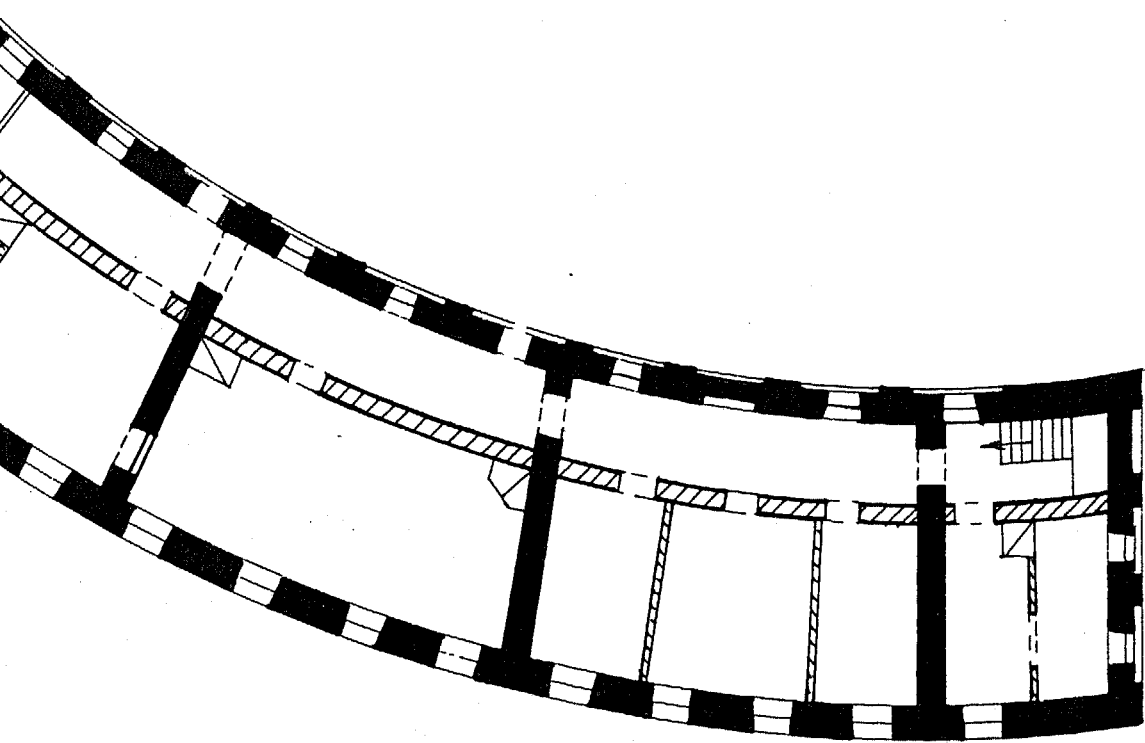






Г. МОСКВА,
УЛ. 2^я БАУМАНСКАЯ, СТР. 3.
ДВОРЕЦ ПЕТРА I НА ЯЗБЕ.
ЮЖНАЯ ЦИРКУМФЕРЕНЦИЯ.
ПЛАН 1^{го} ЭТАЖА.



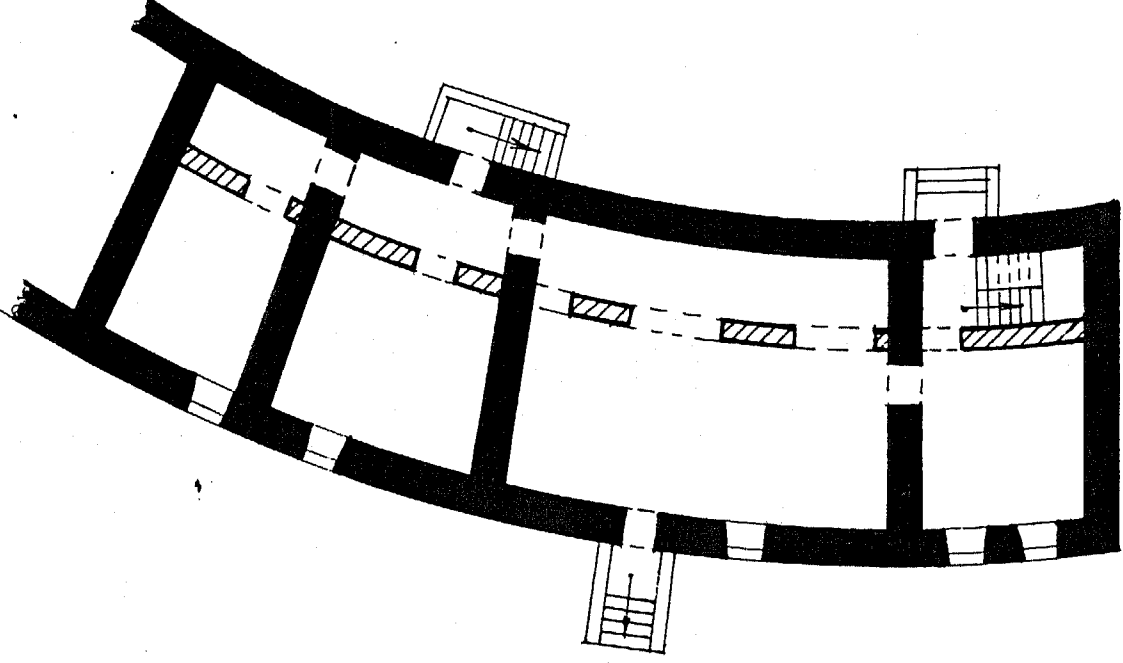
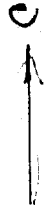


- - 1798 - 1801 гг.
- ▨ - 1 четв. XIX в.
- ▧ - 1838 г.



М.П. „СИМАРГА“
ОБМЕРИЛИ: М.КАРПОВА, Т.БОРИСОВА.
ВЫПОЛНИЛА: Т.БОРИСОВА.
1995 г.

Г. МОСКВА,
УЛ. 2^я БАУМАНСКАЯ, СТР. 3.
ДВОРЕЦ ПЕТРА I НА ЯЗЕ.
ЮЖНАЯ ЦИРКУМФЕРЕНЦИЯ
ПЛАН ПОДВАЛА.

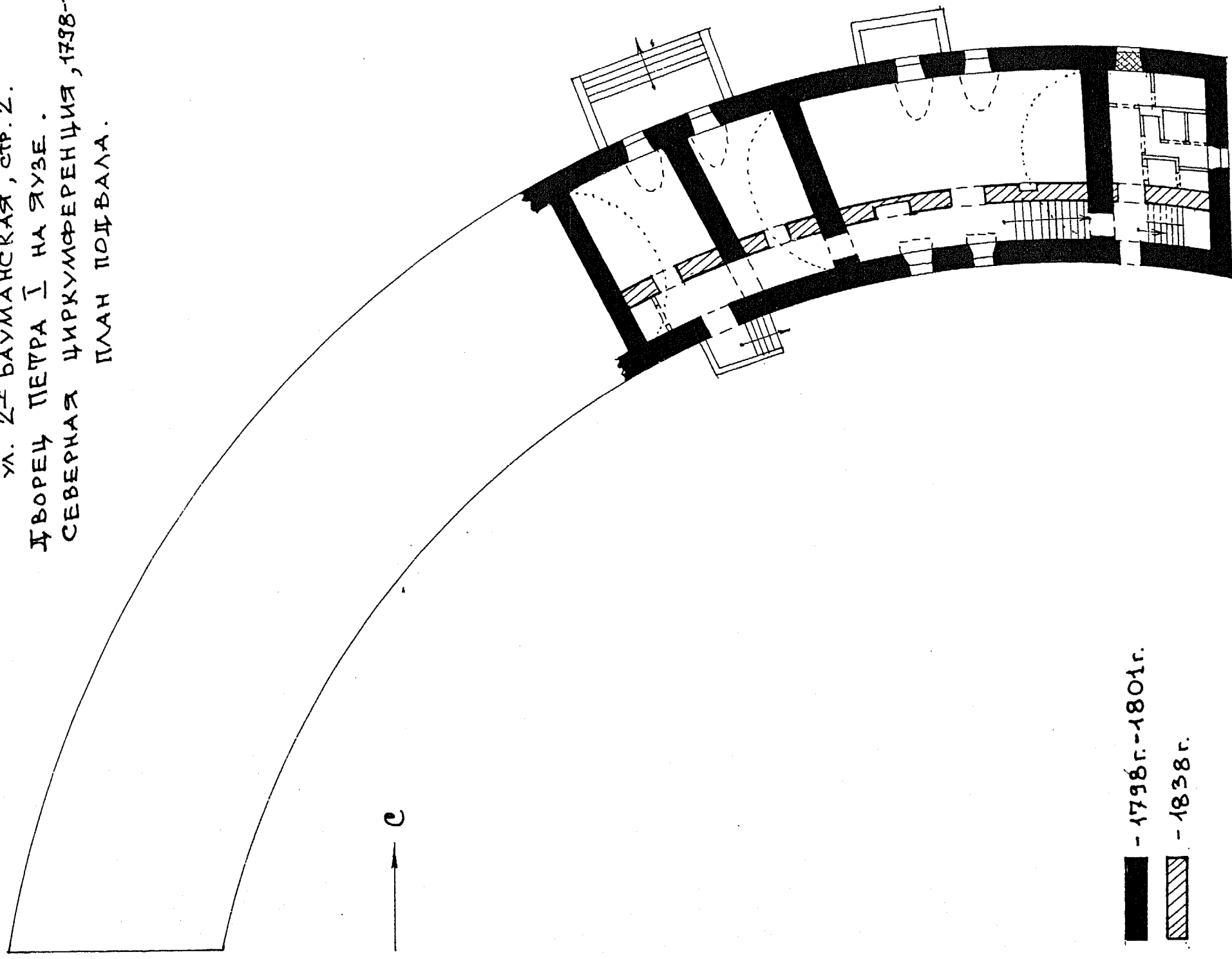


■ - 1798 - 1801 гг.
▨ - 1838 г.

0 10 м

М.П. «СИМАРГА»
ОБМЕРИЛИ: М.КАРПОВА, Т.БОРИСОВА.
ВЫПОЛНИЛА: Т.БОРИСОВА
1995 г.

г. МОСКВА,
ул. 2-я БАУМАНСКАЯ, СТР. 2.
ДВОРЕЦ ПЕТРА I НА ЯУЗЕ.
СЕВЕРНАЯ ЦИРКУМФЕРЕНЦИЯ, 1798-1838гг
ПЛАН ПОДВАЛА.



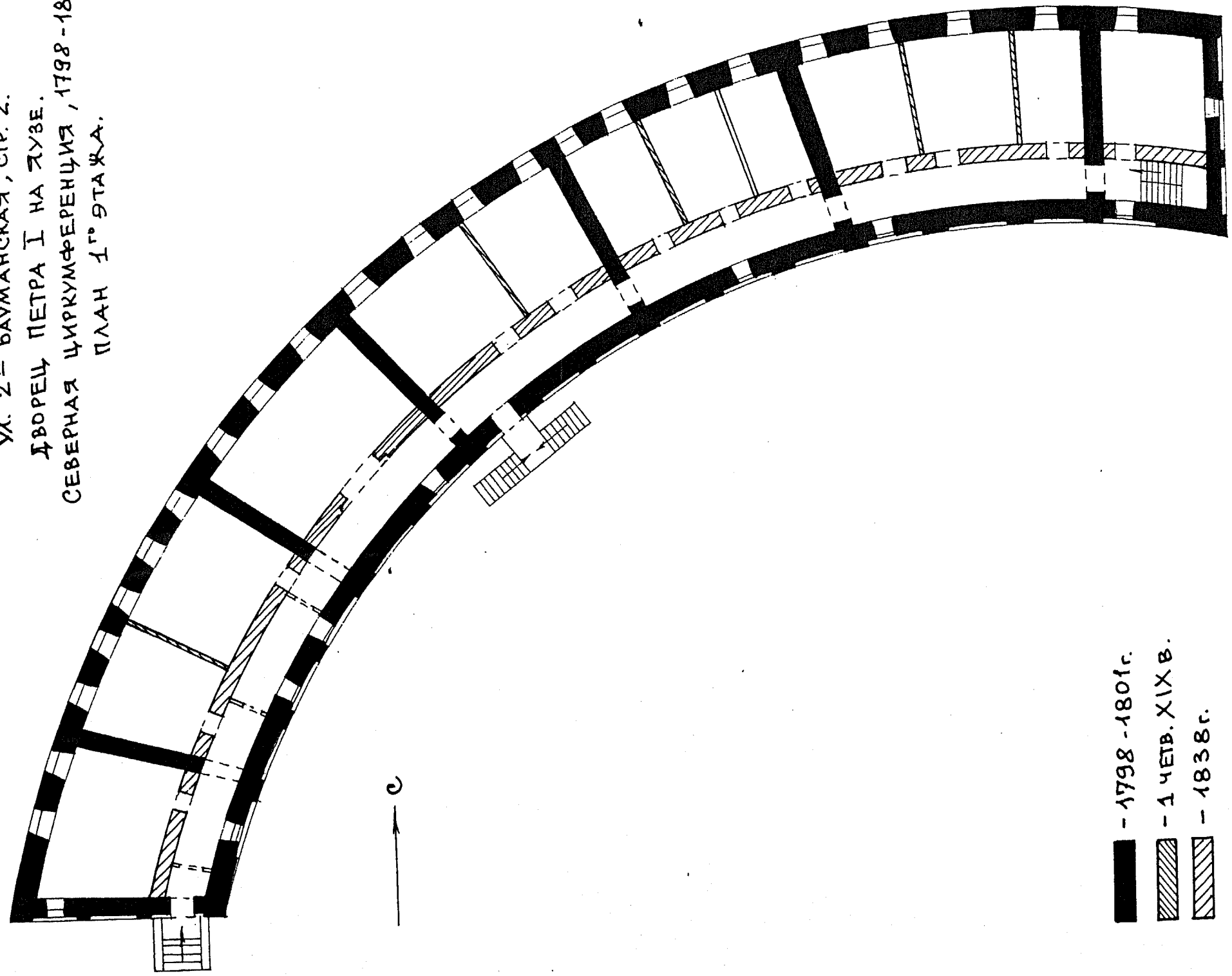
■ - 1798г.-1801г.

▨ - 1838г.

0 ————— 10м

М.П. "СИМАРГА".
ОБМЕРКИ: М.КАРПОВА, Т.БОРИСОВА.
ВЫПОЛНИЛА: Т.БОРИСОВА. 1995г.

Р. МОСКВА,
УЛ. 2^я БАУМАНСКАЯ, СТР. 2.
ДВОРЕЦ ПЕТРА I НА ЯЗВЕ.
СЕВЕРНАЯ ЦИРКУМФЕРЕНЦИЯ, 1798-1838гг.
ПЛАН 1^{го} ЭТАЖА.

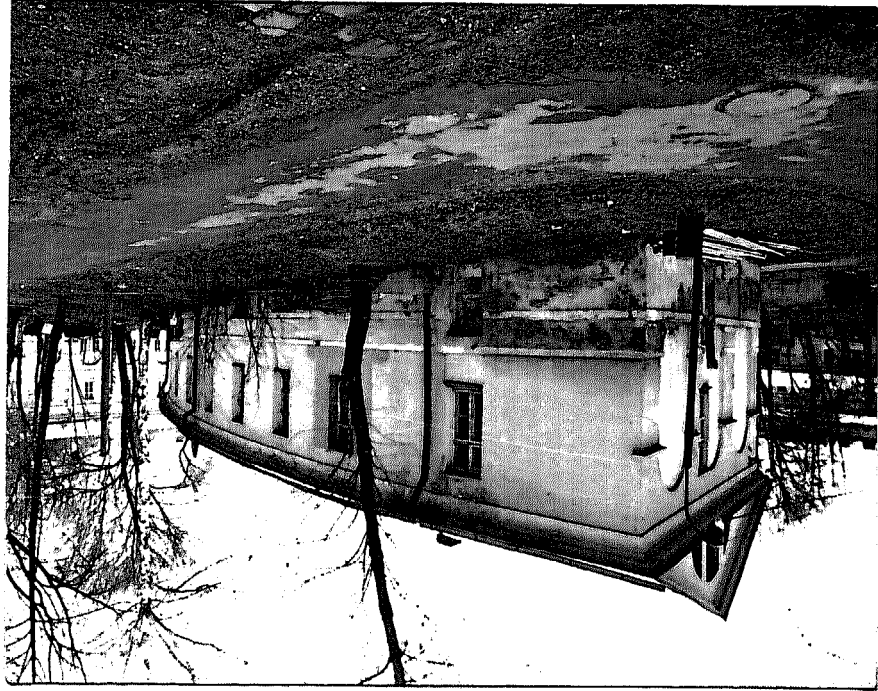


- - 1798 - 1801г.
- ▨ - 1 четв. XIX в.
- ▧ - 1838г.



М.П. "СИМАРГА"
ОБМЕРЛИК: М. КАРПОВА, Т. БОРИСОВА.
ВЫПОЛНИЛА: Т. БОРИСОВА. 1995г.

Фото или схематический план



Краткое описание

В 1798-1801 гг. в б.дворце Петра (Лефортовском) были выстроены два служебных флигеля по проекту М.Ф.Казакова. Две циркулярные в центре парадного двора сходятся к западу и расходятся у главного корпуса дворца. Соединены оградами с зап.воротами. Одноэтажные полуколоннады с востока. Внутренние фасады и торцы первоначально были глухими, обработаны аркадами. Окна и двери - кон. XIX в. В XIX в. здания были приспособлены под жилье. Выгорожены коридоры, разгорожены помещения. Внешние фасады гладкие, прямоугольные окна их первоначально. Фасады имеют белокаменные тяги и профилированные карнизы. В полуколоннадах - коробовые своды, наверху - плоские перекрестия. Первоначальная планировка - анфилада - прослеживается.

Образец служебных построек М.Ф.Казакова рубежа XVIII-XIX вв., органично вписанные в дворцовый ансамбль петровской эпохи.

(АССР, край, область, автономная обл., национальный округ, населенный пункт)

I. НАИМЕНОВАНИЕ ПАМЯТНИКА УЧЕТНАЯ КАРТОЧКА ПАМЯТНИК
 II. ТИПОЛОГИЧЕСКАЯ ПРИНАДЛЕЖНОСТЬ Дворец Петра I на Лузе. Северная и южная ширкумберее ИИИ.
МОДУЛЬН. ИС-ВА

памятник археологии	памятник истории	памятник архитектуры	памятник монумент. ис-ва
3			

III. ДАТИРОВКА ПАМЯТНИКА 1798-1801 гг.

IV. ХАРАКТЕРИСТИКА СОВРЕМЕННОГО ИСПОЛЬЗОВАНИЯ

предлож. по исполыз.
 V. ХАРАКТЕРИСТИКА ТЕХНИЧЕСКОГО СОСТОЯНИЯ

VI. КАТЕГОРИЯ ОХРАНЫ

по персонально-предметной принадлежности	искус.-эпиграфическое	дворец, парад. зал	доисторическое	не использовается
хорошее	среднее	плохое	два шифра	
+				
союзная	республ.	местная	не состоит	

наличие утвержденной охранной зоны

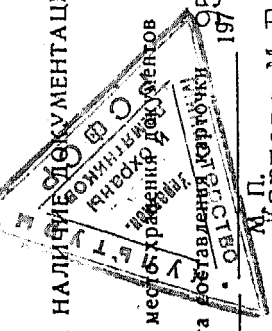
VII. НАЛИЧИЕ ДОКУМЕНТАЦИИ

паспорт	фотографии	обмеры	реставрационные материалы
+	+	+	

местные органы охраны

союзный	республикан.	местный	реставрацион. мастерские	музей,
			республикан.	архив, ИИИ
			местные	

Дата составления карточки 95 197 г.



М. П. Составитель Карпова М. Г., искусствовед Инспектор по охране памятников Рамазина М. В.
 (ф. и. о., должность или профессия, подпись) (ф. и. о., подпись)

74 103 10 000.

МИНИСТЕРСТВО КУЛЬТУРЫ СССР

3.2.337-1.32.1

ПАМЯТНИКИ ИСТОРИИ И КУЛЬТУРЫ СССР (недвижимые)

РСФСР

МИН-ВО КУЛЬТУРЫ РСФСР. ГОС. ИНСПЕКЦИЯ ПО ОХРАНЕ ПАМЯТНИКОВ ИСТОРИИ И КУЛЬТУРЫ РСФСР. ГОС. ИНСПЕКЦИЯ ПО ОХРАНЕ ПАМЯТНИКОВ АРХИТЕКТУРЫ И ГРАДОСТРОИТЕЛЬСТВА Р. МОСКВЫ (инициативный республиканский орган охраны памятников)

ПАСПОРТ

I. НАИМЕНОВАНИЕ ПАМЯТНИКА Палаты (дом Сухово-Кобылина А.В.)

II. ТИПОЛОГИЧЕСКАЯ ПРИНАДЛЕЖНОСТЬ

памятник археологии	памятник истории	памятник архитектуры	памятник монумент. иск-ва
		2	

III. ДАТИРОВКА ПАМЯТНИКА (или дата исторического события, с которым связано возникновение памятника — для памятников истории)

кон. XVII — нач. XVIII вв., 2-я пол. XVIII в.

IV. АДРЕС (местонахождение) ПАМЯТНИКА Москва, Бауманский р-н,

Б.Козловский пер., д.13/17

V. ХАРАКТЕР СОВРЕМЕННОГО ИСПОЛЬЗОВАНИЯ

по перво- нач. назна- чению	культурно- просветит.	туристско- экскурсион.	лечебно- оздорови- тельн.	жилищ- помещения	хозяйст- венное	не исполь- зуется
музей С.С.С. К.С.С.			больн. д.отд.	+	учреждение торгов. промышл. склад	

ПРИЛОЖЕНИЯ:

- Фото общего вида . . . 5
- Фото фрагментов — . . . 34
- Генплан . . . 1
- Обмеры: . . . 3
 - фасад . . . 1
 - план . . . 1
- Схематич. план . . .
- Описание . . .
- Вкладыши . . . 6 л. к пп. №6а, 7а

VI. ИСТОРИЧЕСКИЕ СВЕДЕНИЯ

а)	для памятников археологии	- история возникновения, кем и когда производились раскопки и раскопки, место хранения коллекций.
	для памятников истории	- история возникновения: краткая характеристика событий и лиц, в связи с которыми объект приобрел значение памятника
	для памятников архитектуры и монументального искусства	- автор, строитель, заказчик, история создания

Богатые жилые палаты были построены в северо-восточной части Земляного города на территории Мясницкой слободы в той ее части, которая с востока ограничивалась Земляным городом, с севера - Трехсвятительским, с юга - Харитоньевским и с запада - Козловским переулками. Точное время строительства, автор и заказчик - не известны, но особенности планировки, характер декора и материал позволяют отнести здание к кон. XVII - нач. XVIII вв.

Каменные двухэтажные палаты были поставлены в глубине небольшого владения на углу Харитоньевского и Козловского переулков. Протяженный южный и торцевой западный фасады, обращенные к Харитоньевскому переулку, являлись главными. Они выделялись более развитым декором и двумя каменными крыльцами, которые вместе с компактным объемом палат образовывали асимметричную композицию. Крыльцо, примыкавшее к западному фасаду, являлось парадным и вело в приемные покои 2-го этажа. Другое крыльцо примыкало к крайнему восточному пряслу южного фасада.

Фасады здания были побелены по кладке и деталям.

Палаты выделялись среди круга близких по времени и стилю сооружений рациональностью планировочного решения здания. 1-й этаж, разделенный поперечными капитальными стенами на три обширные поперечно ориентированные палаты и сени в восточном торце, в западной части имел две смежные заглубленные на 1,5 м подклетные палаты хозяйственного назначения с окнами по южному фасаду. Средняя палата имела выход на южный фасад широкими (168 см) двойными двупольными дверями. О хозяйственном назначении этих палат свидетельствуют круглые гнезда в кладке сводов, оставшиеся от торцов поперечных бревен; служивших для развешивания вещей, а также многочисленные ниши-шкафы. С верхним этажом средняя из палат была связана внутрискладной лестницей, устроенной в восточной ее стене.

В восточной части 1-го этажа находилась обширная с низким сомкнутым сводом жилая палата с сенями, имевшими выход на южный фасад под рундуком крыльца 2-го этажа. Она освещалась четырьмя окнами, расположенными по ее южному и северному торцам.

Планировка 2-го этажа отличалась от 1-го наличием продольной капитальной стены, опиравшейся на своды палат 1-го этажа. /см. вкладка № I/

Утрачены первоначальные крыши, каменные крыльца, по западному и южному фасаду, а также сводчатые перекрытия 2-го этажа, первоначальные столярные заполнения окон и дверей. Сохранением поздних пристроек искажена первоначальная объемно-пространственная композиция здания. Частично изменена внутренняя планировка 2-го этажа устройством в 1969 г. коридора на месте хозяйственных помещений вдоль северной стены палат. По проекту приспособления сохранены некоторые поздние дверные проемы.

в) реставрационные работы (общая характеристика, время, автор, место хранения документации) 1969-1971 гг. - осуществлен 1-й этап реставрации с восстановлением архитектурных форм главного южного фасада и отдельных деталей северного фасада. Восстановлена первоначальная планировка 1-го этажа основного объема и планировка 2-го этажа (за исключением 4-х хозяйственных помещений по северному фасаду). В объеме нач. XVIII в. восстановлена палата 1-го этажа и декор северного фасада. В сохраняемых поздних пристройках размещены лестницы и сантехнические помещения. Плоские деревянные перекрытия заменены железобетонными. Восточный ризалит перестроен.

VII. ОПИСАНИЕ ПАМЯТНИКА

а) для памятников археологии	— характер культурного слоя, важнейшие находки,
для памятников истории	— характеристика памятника, наличие, текст и время установления мемориальной доски,
для памятников архитектуры	— основные особенности планировочной, композиционно-пространственной структуры и конструкций; характер декора фасадов и интерьеров; наличие живописи, скульптуры, прикладного искусства; строительный материал, основные габариты,
для памятников монумент. иск-ва	— основные особенности композиционного и колористического решения; тексты, материал, техника, размер.

Палаты расположены в южной части района, ограниченного с востока Садово-Черногрязской ул., с юга и запада — Харитоньевским и Б.Козловским переулками и с севера — Боярским пер. Этот район, расположенный между двумя активно функционирующими магистралями (ул.Чернышевского и ул.Кирова) сохранил топографию переулков, сформировавшуюся при усадебной застройке его в XVII в. Сложившаяся на рубеже XVIII-XIX вв. низкоэтажная застройка района включает ряд ценных памятников архитектуры XVIII-XIX вв. (театр Юсупова, Б.Харитоньевский, ц.24; усадьба, Хромный тупик, и ряд других). Наиболее древними архитектурно-историческими памятниками этой территории являются палаты Юсуповых кон. XVII в., стоящие рядом с домом Сухово-Кобылина.

Двухэтажный каменный несколько приземистый из-за значительного нарастания культурного слоя, протяженный объем здания стоит с отступом от красных линий улиц в глубине небольшого озелененного участка, находящегося на углу Б.Козловского и Харитоньевского переулков. Несмотря на сохранение поздних небольших пристроек по северному и западному фасадам, а также антресолей над северной частью объема, общий облик здания определяется выявленным реставрационными работами древним объемом работ палат кон. XVII — нач. XVIII вв. Компактный в плане несколько выгнутый по оси запад-восток объем здания имеет два неравных ризалита по северному дворовому фасаду и обращен главным протяженным южным фасадом к Харитоньевскому переулку. Длина южного фасада — 33,1 м, ширина западного торцевого (с пристроенной палатой нач. XVIII в. — 18,1 м). По северному и южному фасадам в габаритах древнего объема палат здание имеет прямые, раскрывающие древние цоколя здания.

Входы в здание расположены: главный — в средней части торцевого западного фасада; служебные — в северо-восточной пристройке и в средней части северного фасада основного объема.

Современная объемно-планировочная структура здания определяется особенностями древних палат, однако планировка I-го этажа, включающая и более поздние части и по характеру использования далекая от первоначального хозяйственного назначения, не имеет единого композиционного решения. В средней части I-го этажа расположены между северной и южной стенами древнего объема три обширные близкие по размерам поперечно ориентированные палаты. /см. вкладки № 3/

Интересный пример богатых жилых палат, совмещающих хозяйственные и жилые функции. Рациональная объемно-планировочная структура здания и декор фасадов, сочетающий ряд традиционных для сер. XVII в. черт с элементами московского барокко кон. XVII в., находят аналоги в ряде памятников жилой архитектуры Москвы этого периода.

VIII. ОСНОВНАЯ БИБЛИОГРАФИЯ, АРХИВНЫЕ

ИСТОЧНИКИ, ИКОНОГРАФИЧЕСКИЙ МАТЕРИАЛ.

1. Переписная книга Москвы за 1738-42 гг. М., 1881г., т.5, стр.261, № 82, стр.259, № 80, 81 стр.22, № 183
2. "Актовые книги Москвы XVIII столетия", т.УШ, м., 1898г., 1752г., стр.82, № 315; т.ІХ стр.26, № 338, 1757 г.
3. Там же, т.ХІІ стр.150 № 110, 1778г.; стр.215, № 16, 1779г.; т.ХІІІ стр.238, № 195, 1779г.; стр.245, № 245, 1779г., стр.315-316, № 307, 1780г.; стр.358, № 409, 1781г.
4. ГИИТА, музская часть, № 29-31.
5. МГИА, Управа Благочиния, ф.105, оп.1, № 256, л.2
6. Материалы исследования и реставрации: "Научный отчет по реставрации и приспособлению"; автор Василевская Д.П., 1982г.

IX. ТЕХНИЧЕСКОЕ СОСТОЯНИЕ

характеристика общего состояния:
для памятников археологии

культурного слоя
важнейших находок

для памятников архитек-
туры и истории

конструкций
стен
покрытий
потолков
пола
декора фасадов
интерьеров

в интерьере:

живописи
скульптуры
прикл. иск-ва

для памятников монументального искусства

цоколя
постаментов
скульптуры
грунта
красочного слоя

хорошее	среднее	плохое	аварийное
+			
+			
+			
+			
+			
+			

X. СИСТЕМА ОХРАНЫ

а) категория охраны

союзная	республ.	местная	не состоит
	+		

б) дата и № документа о принятии под охрану Постановление Совета Министров РСФСР № 1327 от 30.УШ.60 г.

в) границы охранной зоны и зоны регулирования застройки (краткое описание со ссылкой на утверждающий документ)

"Проект охранной зоны памятников архитектуры, расположенных в Харитоньевском пер. и Хоромном туп.", выполнен в 1977-79 гг. мастерской № 1 НИИИ Генплана г.Москвы. Находится в стадии корректировки.

г) балансовая принадлежность и конкретное использование На балансе Мин-ва химической промышленности СССР, используется как общежитие.

д) дата и № охранного документа № 337

Дата составления паспорта

Составитель арх. А.П. Денискина

(ф. и. о., должность или профессия)



1983.

Инспектор по охране памятников _____

(подпись)

(подпись)

(Handwritten signature)

Москва, Бауманский р-н,
Б.Козловский пер., 13/17Палаты
(Дом Сухова-Кобылина А.В.)кон.ХУП - нач.ХУШ вв.,
2-я пол.ХУШ в.

У I. а) продолжение

Она отделяла три анфиладно расположенные парадные палаты вдоль южного фасада от более мелких хозяйственных помещений, сгруппированных вдоль северной стены здания.

В юго-западном угловом помещении находилась перекрытая высоким сомкнутым сводом парадная "столовая" палата, освещаемая четырьмя окнами по южной и тремя окнами по западной стенам; изразцовая угловая печь и два стеновых шкафа с наличниками дополняли ее убранство. Эта палата имела свои светлые сени, выходявшие на парадное крыльцо западного фасада. Восточная из палат также имела самостоятельный выход на южный фасад через сени в восточном торце; кроме того, она сообщалась с нижними погребками внутреннею лестницей. Парадные палаты были перекрыты высокими сомкнутыми сводами с пятами выше верха проемов и не имели распадубок. Четыре небольших смежных хозяйственных помещений, располагавшихся вдоль северной стены палат, были разделены на отдельные помещения тонкими (в полтора кирпича) стенками и перекрыты единым цилиндрическим сводом. Из этих помещений топились печи парадных палат; средняя из палат сообщалась с подсобными помещениями устроенной в углу узкой дверью. Парадные южный и западный фасады имели развитый кирпичный декор: фасады делились на прясла спаренными полуколонками, отмечавшими расположение внутренних поперечных стен, развитый междуэтажный и сложный венчающий карнизы, которые подчеркивали горизонтальную протяженность невысокого компактного объема; окна главных фасадов имели сложные кирпичные наличники с треугольными разорванными фронтонами. Дворовые фасады здания были оформлены более скромно: полуколонки были заменены лопатками (форма оконных наличников не исследована).

Первым владельцем усадьбы, известным из "Переписных книг Москвы", был дьячок Андреян Николаевич Ратманов, владевший ею с 1700-х гг. Затем усадьба переходит в собственность наследников Ратманова: с 1720-х годов зятю Андрею Васильевичу Воейкову, а после - внуку Ратманова Ивану Андреевичу Воейкову. Очевидно, А.В.Воейковым к северному дворовому фасаду палат был пристроен заподлицо с наружной границей западного крыльца двухэтажный каменный квадратный в плане объем с палатой в каждом этаже. Декор фасадов этой части совпадал со старым объемом поэтажными членениями и повторял его в деталях карнизов.

В 1752 г. усадьба была куплена князем И.Б.Козловским, который в 1760-х гг. пристраивает с запада на месте разобранного крыльца двухэтажный объем с большим парадным залом во 2-м этаже и двумя сводчатыми помещениями в 1-м.

В 1778 г. наследниками кн.И.Б.Козловского владение продается майору И.С.Берестову. Вероятно, при нем дом был существенно перестроен с перепланировкой интерьеров, разборкой сводов 2-го этажа, устройством антресольного этажа, пристройкой небольшого объема к северо-восточному углу с лестницей на антресоль и полной сменой декора фасадов. Выполненный вновь в стиле раннего классицизма, несложный декор фасадов состоял из упрощенных по профилировке венчающего карниза, междуэтажной тяги, неглубоких прямоугольных ниш, в которых были помещены окна 1-го и 2-го этажей, и выступающих прямоугольных накладок под окнами 2-го этажа.

В 1779 г. И.С.Берестов продал владение Н.Ф.Дубасову, от которого оно перешло к А.П.Зиновьеву, затем Н.И. и М.И.Протасовым, а в 1816 г. было куплено полковником Василием Александровичем Сухово-Кобылиным, отцом известного писателя. В этом доме, остававшемся во владении В.А.Сухова-Кобылина в 1830-х годах, прошли детские годы писателя.

/см. вкладыш № 2/

Вкладыш № 2

Москва, Бауманский р-н,
Б.Позловский пер., 13/1

палаты
Дом Сухово-Лобылина А.

кон. XIX - нач. XX
2-я пол. XIX в.

У1.а) продолжение № 1

В нач. XIX в. в центре главного фасада был установлен деревянный фронтон, а над окнами 2-го этажа несколько лепных масок и лир. В северо-западном объёме была установлена внутренняя парадная лестница.

В 1847 г. владение принадлежало купцу З.И.Ступину, в 1857 г. - кн. П.Б.Асупову и оставалось в собственности его наследников до 1917 г.

В период владения домом Асуповым изменения здания, сдаваемого, очевидно, в аренду, касались только интерьеров.

до 1969 г. дом использовался как жилой. К началу реставрационных работ в 1969 г. дом не сохранил элементов декоративного убранства XIX - нач. XX вв.

С 1972 г. после окончания реставрационных работ здание приспособлено под общежитие.

Москва, Бульварный пер.,
Б. Козловский пер., 13/17Палаты
(Дом Сухова-Кобелина А. В.)кон. XVII - нач. XVIII вв.,
2-я пол. XVIII в.

VII. а) продолжение

Восточная из палат отделена от западной части здания глухой стеной; с востока к ней прилегают сени с реставрированным (неиспользуемым ныне) выходом на южный фасад и на площадку современной лестницы, устроенной в северовосточном ризалите. Две другие палаты, смежные между собой, заглублены на 1,4 м ниже уровня земли; западная из них сообщается с вестибюлем главного входа сохраненным поздним дверным проемом. Выход из средней палаты на южный фасад, восстановленный в своих первоначальных формах, не используется. Небольшое прямоугольное в плане помещение вестибюля главного входа по северной и южной своей стене имеет двери в угловую юго-западную палату и на лестницу в угловом северо-западном объеме. На эту же лестницу выходит поздним дверным проемом (первоначально он был по восточной стене палаты на двор) квадратная в плане палата пристройки нач. XVIII в.

Планировка 2-го этажа, в отличие от 1-го, имеет продольную стену, отделяющую коридор, расположенный вдоль северной стены здания (на месте 4-х небольших хозяйственных помещений) от трех палат вдоль южного фасада. Палаты выходят в коридор дверьми (дверь в коридор восточной из палат устроена по проекту приспособления).

Первоначальное расположение поперечных кирпичных стен, разделявших коридор, отмечено несильными выступами по южной стене коридора.

Три парадные палаты восстановлены в первоначальных габаритах плана. Они объединены между собой и с восточным небольшим помещением (бывшие сени) анфиладно расположенными реставрированными дверными проемами. Восстановленный дверной проем внутристенной лестницы из восточной палаты в палаты 1-го этажа не используется. Часть большого зала в юго-западном углу и часть бывших сеней в восточном торце, отгороженных деревянной перегородкой, использованы для устройства номеров.

Палата нач. XVIII в. в северо-западном ризалите выходит в коридор одновременно ей реставрированным дверным проемом, устроенным на месте окна палат XVIII в.

В третьем антресольном этаже вдоль северной стены расположены четыре проходных помещения, выходящих к лестницам в торцах здания.

Конструкции и строительный материал в части здания XVII-XVIII вв. - традиционные для этого времени. В 1-м этаже почти во всех помещениях, за исключением перестроенных в 1969-72 гг. лестничных клеток, сохранились первоначальные сомкнутые, лотковые и коробовые своды с распалубками над дверными и оконными проемами. Остальная часть здания имеет плоские железобетонные перекрытия.

Оконные проемы 1-го этажа и двери 1-го и 2-го этажей в объеме XVIII в. имеют трехцентровые арочные перемычки. Окна 2-го этажа имеют прямоугольные световые проемы и плоские перемычки в четвертях; имеют плоские клинчатые перемычки окна палаты нач. XVIII в.

Стены двух смежных палат 1-го этажа (бывших подклетных) выложены из белого камня до пяти сводов; остальные стены и своды выложены из кирпича на известковом растворе. Кладка стен древней части здания - крестовая из кирпича марки "П" размером 29-30 x 15x8,5-9 см с затиркой швов. Кладка пристройки нач. XVIII в. - 8,5x14,5-15x30-31 см.

Фундаменты - ленточные из белокаменного бута.

Ступени внутристенной лестницы - белокаменные.

Стены древнего объема укреплены металлическими связями. Металлические полосы применены для устройства плоских оконных перемычек, для затяжки

Москва, Бауманский р-н,
Б. Козловский пер., 13/17

Палаты
(Дом Сухова-Кобылина А. В.)

кон. XVII - нач. XVIII вв.,
2-я пол. XVIII в.

Уп. а) продолжение № I

сводиков внутривенной лестницы, опирающихся на тонкие (в I кирпич) стенки, а также для армирования угловых колонок, где они пропущены в порядке кладки крестообразно через 5 рядов и загнуты концами на поверхности колонок.

Современные лестницы - железобетонные, по металлическим косоурам.

Полы в 2-х смежных хозяйственных палатах I-го этажа - из белокаменных плит размером 50x50 см; в жилых и административных помещениях - паркетные; на лестничных площадках и в санузлах - из метлахской плитки.

Кровли - из листового железа по деревянным обрешетке и стропилам с вальмой над западным ризалитом.

Заполнения оконных проемов древней части здания - деревянные дубовые, соответствующие конструкции первоначальных проемов, со сплошным витражным остеклением. Столярные заполнения дверных проемов - деревянные с закладными колодами (внутренние двери 2-го этажа) и без коробок с навеской полозьев на подставы (наружные двери и двери I-го этажа).

Скобянка окон и дверей выполнена из черного металла с покрытием матовым черным лаком (фигурные жиковины, дверные ручки, личины, засовы, крючья). Решетки окон из прокатного прута круглого сечения также из черного металла с покрытием черным матовым лаком.

Декор фасадов выполнен из тесаного кирпича и белого камня (цоколь, пилястры). Фасады побелены по кладке и деталям.

Декор главного южного фасада в части XVIII в. восстановлен в первоначальных формах. Северный фасад здания, западный фасад и часть южного фасада на 3 западных оси сохранили декор 2-ой пол. XVIII в. Северный фасад западного из ризалитов восстановлен в первоначальных формах нач. XVIII в.

Архитектурные формы палат кон. XVII в. типичны для гражданских сооружений этого периода частой постановкой окон парадного этажа, выделением развитым кирпичным декором парадного 2-го этажа, своеобразной трактовкой ордерных форм декора, отражающих внутреннюю структуру здания.

Стены членятся по горизонтали междуэтажной тягой из 6-и профилированных рядов кирпича (нижнего валика, лежачего поребрика, четвертного вала, простой венчающей полки и наклонного накрывочного ряда), и завершаются развитым трехчастным венчающим карнизом (состоящим из нижнего валика, поребрика над ним, фризовой части, украшенной пластически насыщенным рядом из выступающих тычков "на ребро"; на которые опираются профилированные с боков кирпичи "на плашку"; венчающая часть карниза состоит из полувала с полочкой, выкружкой и прямой полки).

Углы объема и места примыкания стен выделены парными полуколонками, делящими фасад на три прясла, симметрично расположенные относительно средней оси фасада, которая подчеркнута усложненным декором центрального окна среднего прясла. Узкое западное прясло, к которому примыкало каменное крыльцо, не имеет угловой полуколонки. Полуколонки имеют "кубоватые" идентичные базы и капители и "опояски" под капителями и внизу ствола. Юго-западный угол в уровне I-го этажа выделен тремя полуколонками, угол 2-го этажа над ним - одной большой (диаметр 50 см) трехчетвертной колонкой, обрамленной по бокам узкими пилястрами. Верхняя часть цоколя состоит из 4-х рядов профилированного кирпича (верхнего валика, гладкого ряда, трехчетвертного вала и прямого уступа). Нижняя часть цоколя состоит из 2-х гладких рядов белого камня.

Цоколь и карнизы раскрепованы над и под колонками.

/см. вкладыш № 5/

Москва, Бауманский р-н
Б.Козловский пер., 13/17

Палаты
/Дом Сухово-Кобылина А.В.,
кон. XVII - нач. XVIII вв.,
2-я пол. XVIII в.

УП. а) продолжение № 2

В боковых пряслах в уровне 2-го этажа размещены по 4 близко посаженных окна в среднем - три несколько более широко расставленных окна. Боковые прясла 1-го этажа имеют по 2 симметрично расположенных окна, в осях не совпадающих с окнами 2-го этажа; в среднем прясле 1-го этажа - широкая дверь в подклет и слева от нее - окно. Окна 1-го этажа декорированы прямоугольными профилированными наличниками и завершены простыми треугольными фронтонами. Окна 2-го этажа имеют кирпичное профилированное прямоугольное обрамление из выступающего валика и углубленной рамки с каблучком. Обрамление венчается разорванным треугольным фронтоном из 3-х рядов профилированного карниза, завершенным белокаменной пинаклей. Центральное окно среднего прясла имеет те же размеры светового проема и рамочку вокруг него, но по сторонам окна расположены кирпичные полуколонки с опоясками на 1/3 высоты. Колонки опираются на поддерживаемую консолями с "гирьками" тягу и несут развитый карниз из 5-и рядов кладки. Тяга и карниз раскрепованы по осям колонок. Белокаменное завершение наличника в виде выгнутых в разных направлениях отрезков дуг верхней частью упирается в карниз; в середине - небольшая прямоугольная ниша, где размещалась белокаменная квадратная вставка с бриллиантовым рустом. Завершения фронтонов окон 1-го и 2-го этажей накладываются на междуэтажный и венчающий карниз. Входная дверь в среднюю палату обрамлена прямоугольной рамкой глубиной 16 см, верхней гранью перебивающей поребрик междуэтажного карниза.

Узкое восточное прясло южного фасада сохранило следы примыкания каменного крыльца, выделенные на фасаде штробой, которая отмечает восточную стенку крыльца и остатки крестового свода над площадкой.

Северный фасад основного объема, сохранивший декор 2-ой пол. XVIII в., состоит из прямоугольных неглубоких ниш, в которые помещены окна 2-го и 3-го этажей, плоских прямоугольных накладок под окнами 2-го и 3-го этажей и многообломного сухого по профилировке венчающего карниза. Фрагментарно восстановлены некоторые элементы декора XVIII в.: верхняя кирпичная часть цоколя, междуэтажная тяга, нижняя часть лопаток в местах расположения внутренних поперечных стен, два окна 1-го этажа жилой палаты и три нижних ряда венчающего карниза.

Северный фасад пристройки нач. XVIII в. восстановлен в первоначальных формах. Цоколь, междуэтажный и венчающий карнизы идентичны палатам XVIII в. Арочные проемы окон 1-го этажа обрамлены неглубокой прямоугольной нишкой; прямоугольные световые проемы обрамлены рамкой со сколенным профилем.

Западный фасад и западная часть южного фасада на три оси сохранили декор 2-ой пол. XVIII в. с окнами без обрамлений, помещенными в плоские прямоугольные ниши, несложной междуэтажной тягой и профилированным венчающим карнизом. Цоколи - скрыты грунтом.

Восточный фасад, перелицованный по всей высоте маломарным кирпичом, имеет скромный декор, состоящий из венчающего карниза и нескольких окон 2-го и 3-го этажей без обрамления.

Оформлением интерьеров здания при осуществлении I этапа реставрации были выделены древние части здания. Покрытые тонким слоем обмазки, побеленные и покрашенные клеевыми красками светлых тонов стены и своды палат сохраняют фактуру кирпичной кладки. Воссоздают в целом облик жилых палат XVIII - нач. XVIII вв. реставрированные дверные и оконные проемы, многочисленные ниши-шкафы и печи в 1-м и 2-м этажах, а также дубовые покрытия бес-

Вклады № 6

Москва, Бауманский р-н,
Б. Козловский пер., 13/17

Палаты
(Дом Сухова-Кобылина А.В.)

кон. XVIII - нач. XIX вв.,
2-я пол. XVIII в.

Уп. а) продолжение № 3

цветным лаком "под воск" столярные заполнения окон, паркет "в шашку" без фриза, имитирующий древние полы из дубовых лашек, кованые фигурные лино-вины, дверные ручки, личины, засовы, кубчатые решетки окон 2-го этажа и прямые пробивные 1-го этажа.

Интерьеры поздних частей здания, не сохранившие никаких элементов своего убранства XVIII-XIX вв., при реставрационных работах получили нейтральное оформление. Гладкоштукатуренные и покрашенные клеевой краской стены, окрашенные масляной краской оконные переплеты с расстекловкой на 8, 6 и 4 стекла, паркет "в елочку", гладкие офанерованные внутренние двери, входная дубовая филленчатая дверь, гладкие беленые потолки составляют их декор.

г. Москва

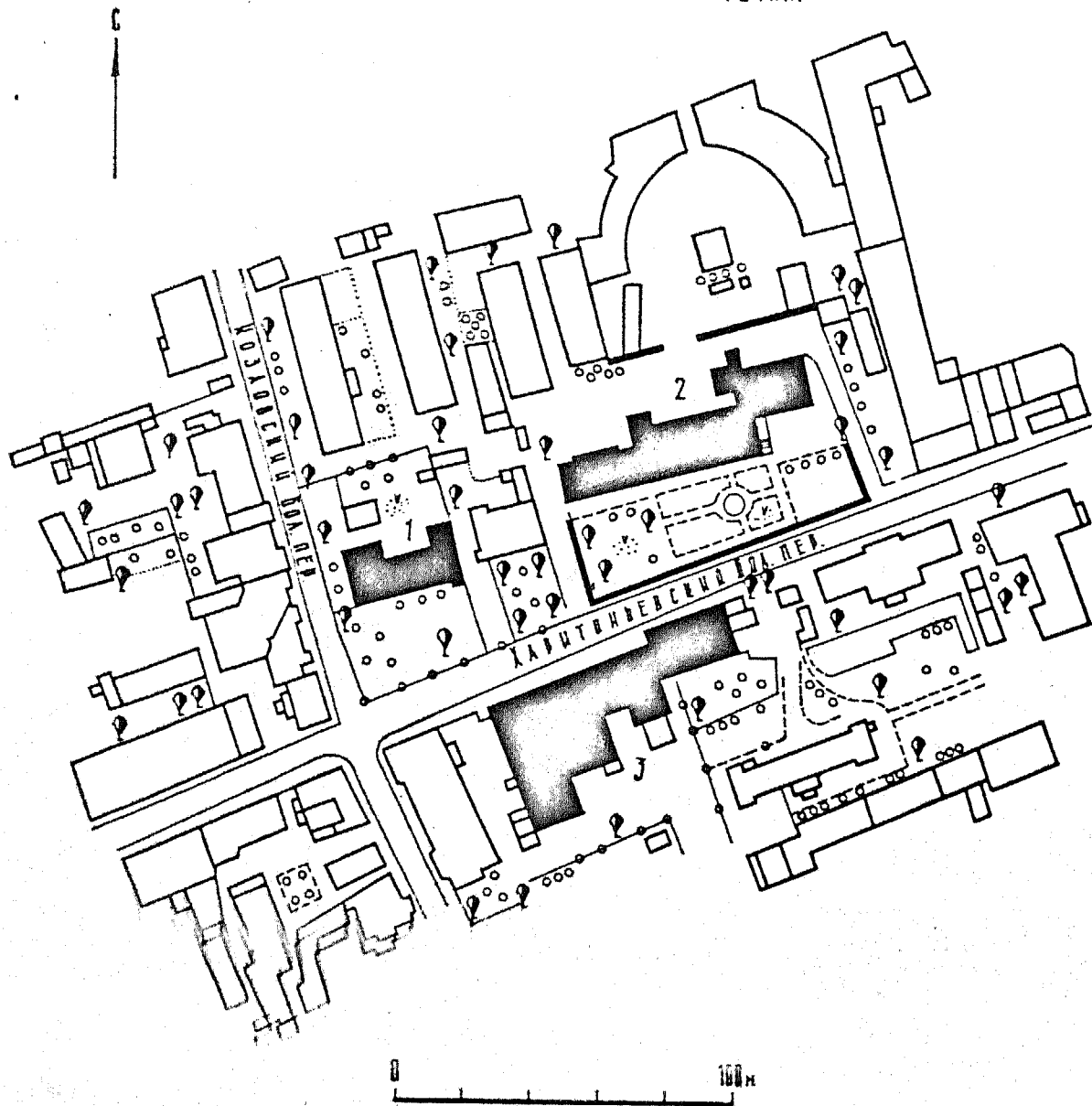
Бауманский р-он

Палаты (дом Сухово - Кобылина А.В.)

кон. XVII - нач. XVIII вв., втор. пол. XVIII в.

Б. Козловский пер., 13/17

Генплан



1 Палаты кон. XVII - нач. XVIII вв., втор. пол. XVIII в. (дом Сухово - Кобылина А.В.)

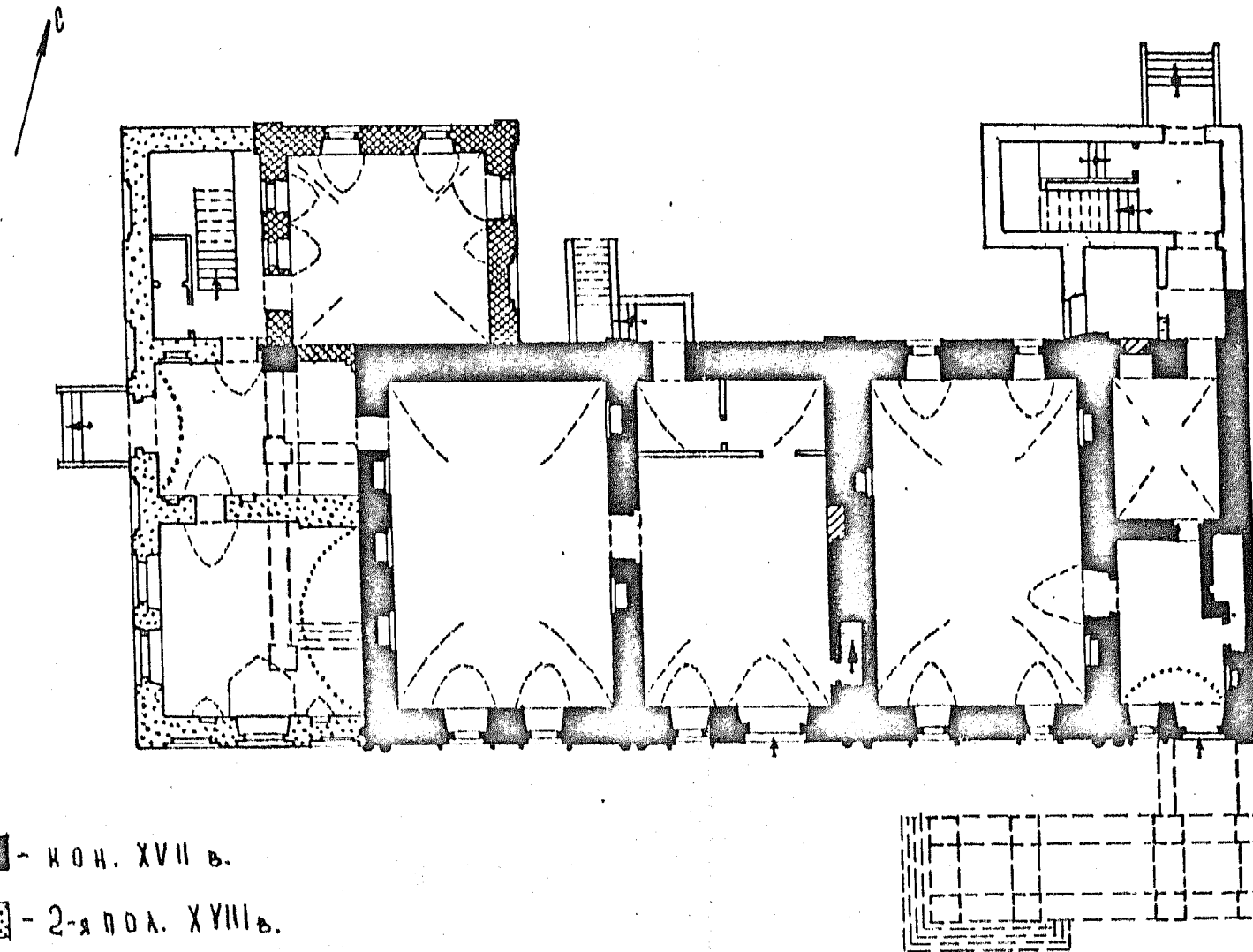
2 Палаты Юсуповых, XVII в.

3 Жилый дом, кон. XVII - нач. XIX вв.,

✓
"ПРОЕКТ-2"
НАСТЕВСКАЯ ИТЭ
ИВАНОВА ИВ
10031

г. Москва. Бауманский р-н
Жилой дом кон. XVII-XIX вв.
/Д.В. Сухово-Новыгина/
Б.Козловский пер. 13/17

I ЭТАЖ



- - кон. XVII в.
- ▨ - 2-я пол. XVIII в.
- ▩ - 1-я пол. XVIII в.

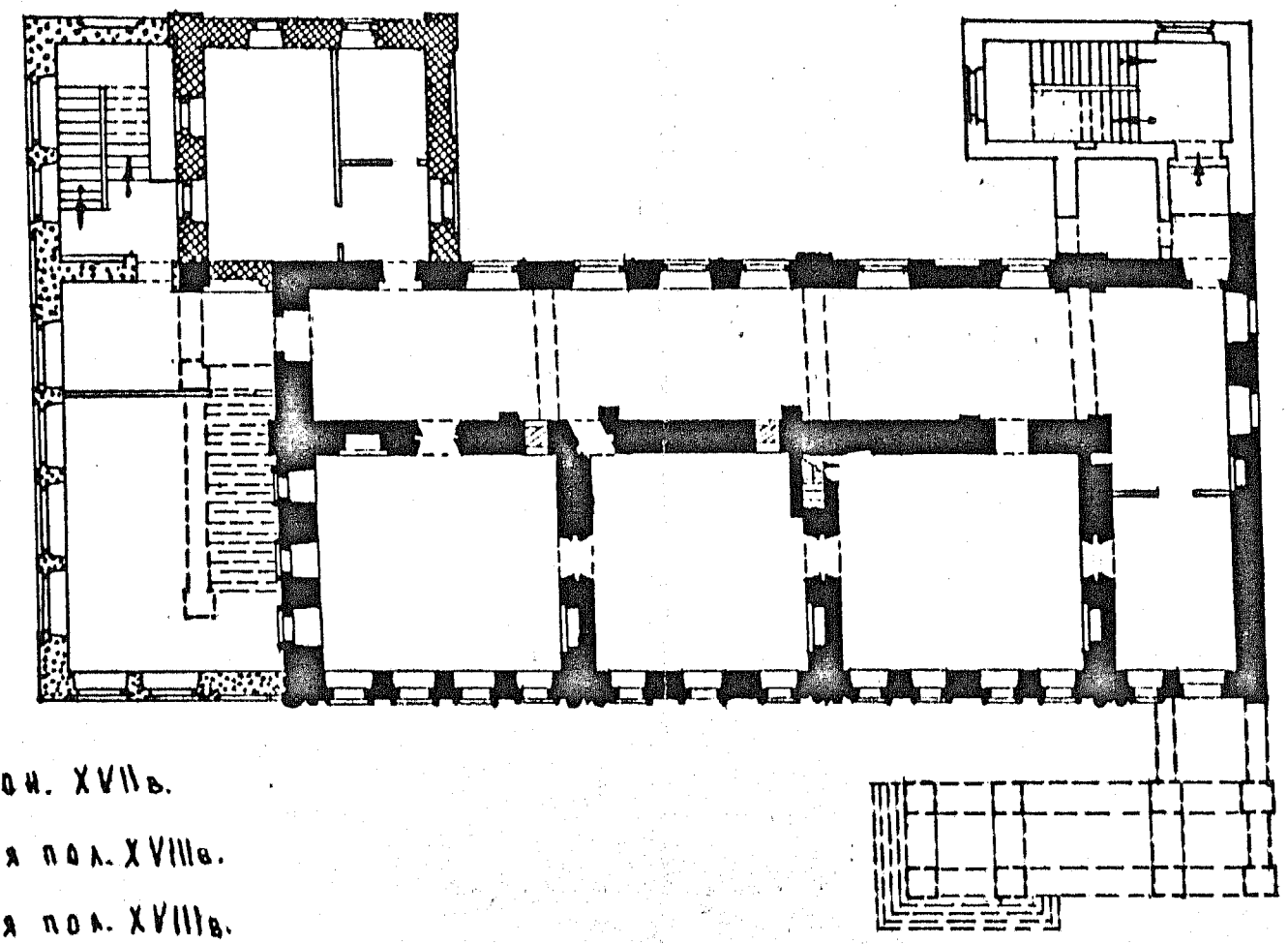
0 10 м


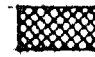

3

МАСПРОЕКТ - 2
МАСТЕРСКАЯ № 13
АЛЕНА О.А.
1983 г.

г. Москва, Бауманский р-н
Щаповый дом кон. XVII - XIX вв.
/А.В. Сухово-Кобылина/
Б. Козловский пер. 13/17.

II ЭТАЖ



-  - кон. XVII в.
-  1-я пол. XVIII в.
-  2-я пол. XVIII в.

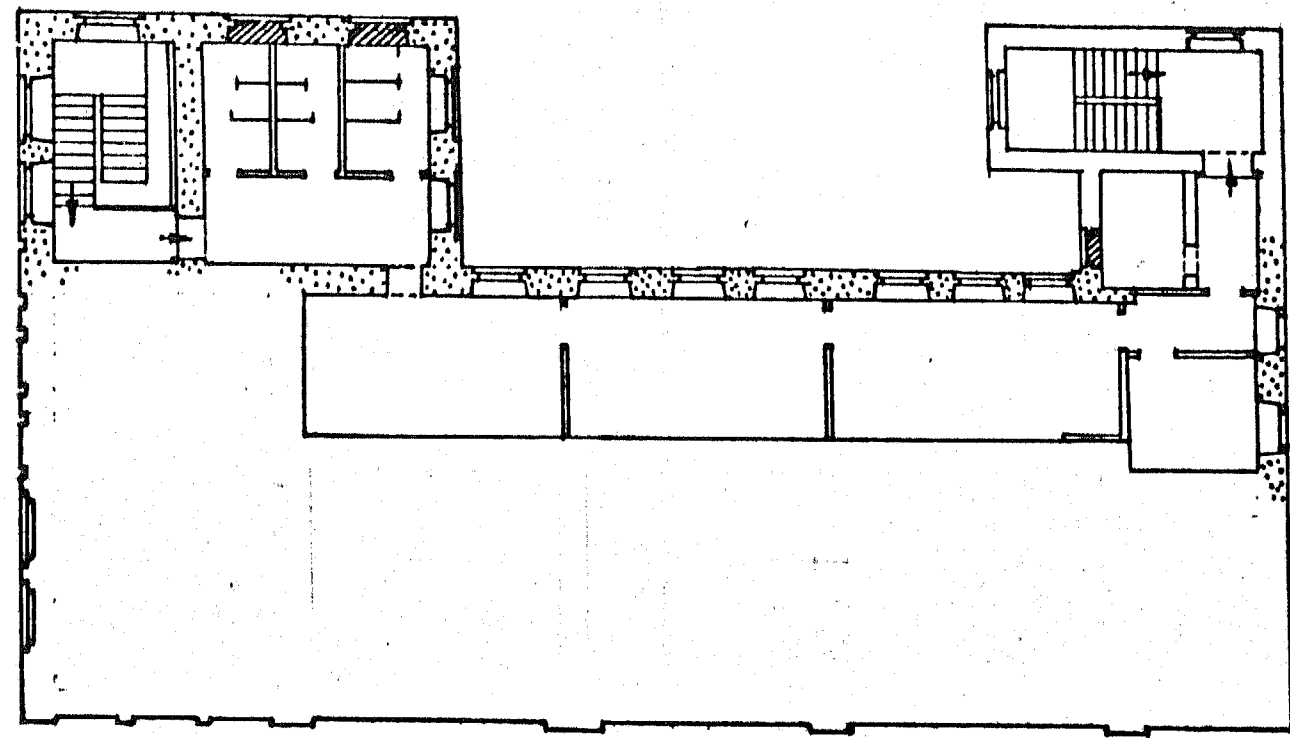



3

МОСПРОЕКТ - 2
МАСТЕРСКАЯ №13
АЛЕКО О.А.
1983 г.

г. Москва, Бауманский р-н
Жилой дом кон. XVII - XIX вв.
А.В. Сухова-Кобылина
Б.Козловский пер. 13/17

3 этаж



 - 2-я пол. XVIII в.

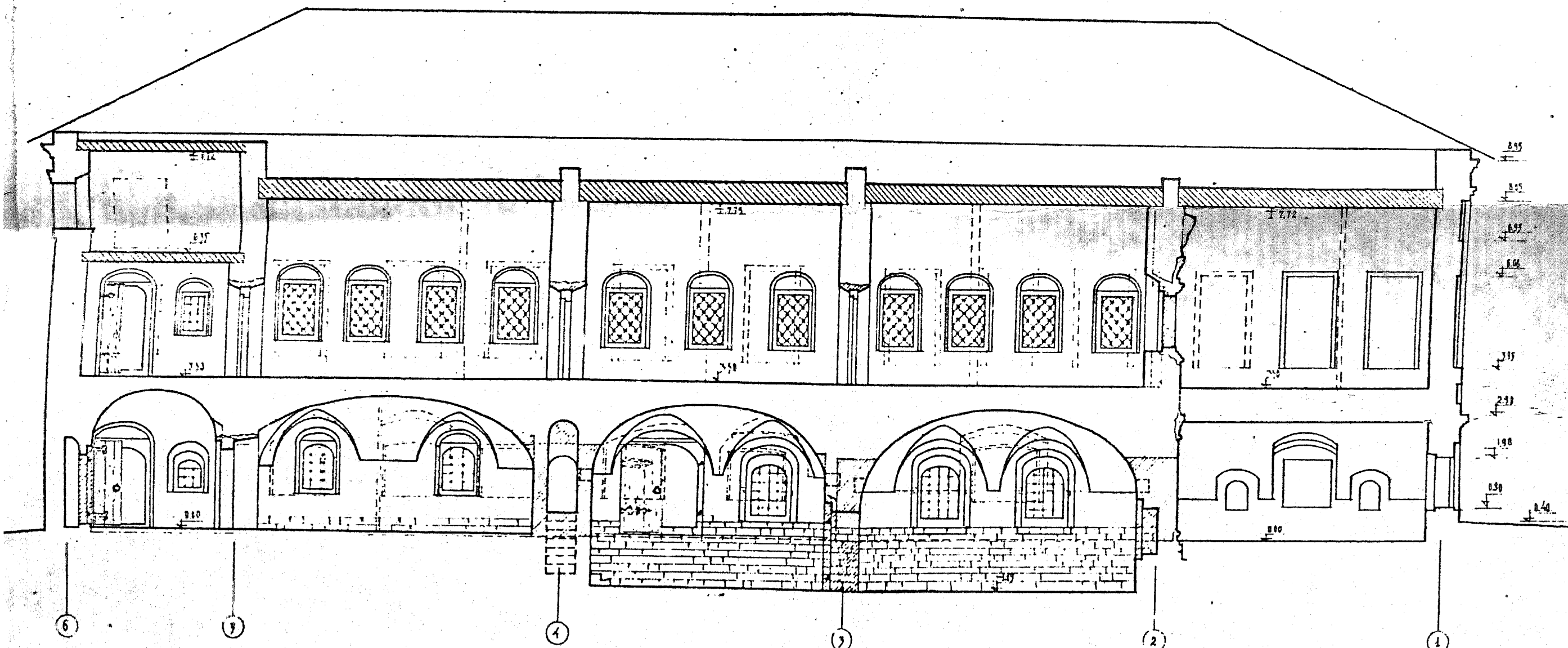


2

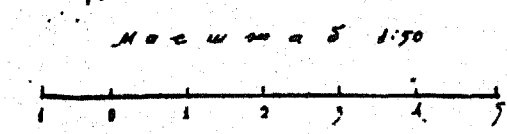
МОСПРОЕКТ-2
МАСТЕРСКАЯ №13
ААЕНОВА А.
1983 г.

ПАМЯТНИК АРХИТЕКТУРЫ к.п. XVII - нач. XVIII вв.
 ПАЛАТЫ ПО Б. КОЗЛОВСКОМУ пер. № 13/17

ПРОДОЛЬНЫЙ РАЗРЕЗ
 ПРОЕКТ ВОССТАНОВЛЕНИЯ
 /СХЕМА/
 1972г.



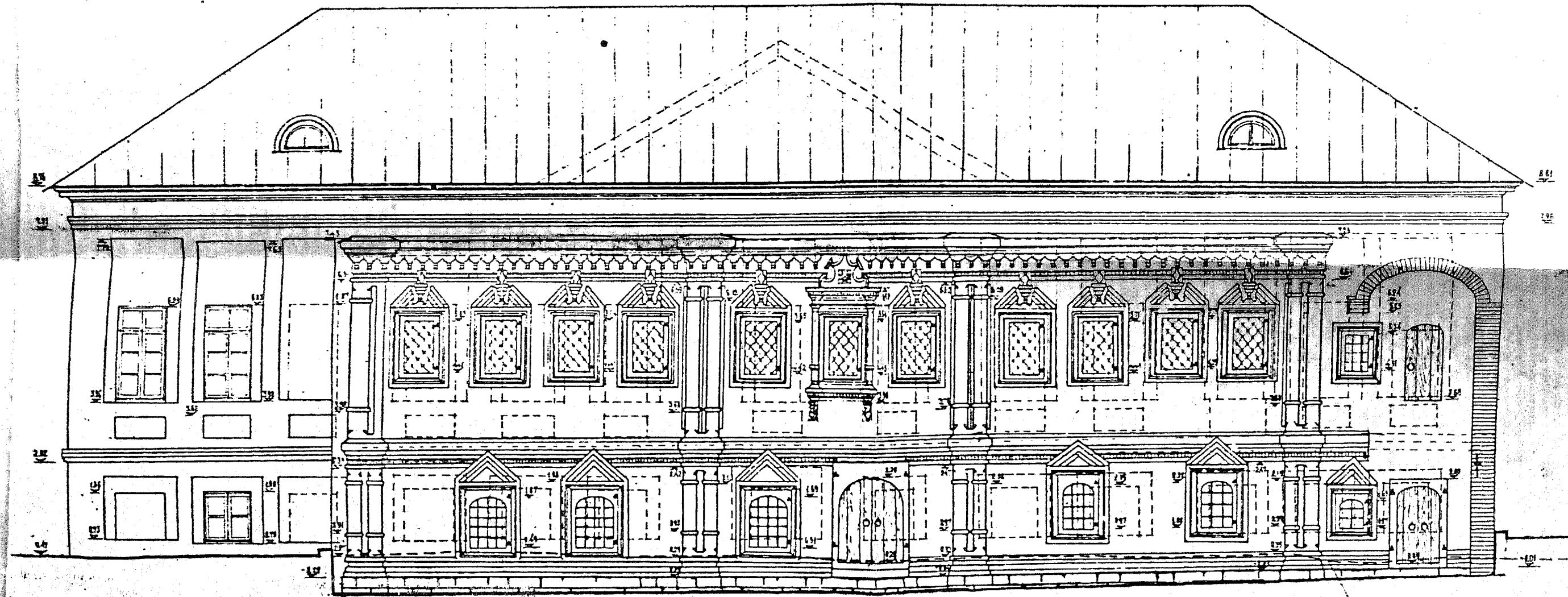
- УСЛОВНЫЕ ОБОЗНАЧЕНИЯ
- ДРЕВНЕЕ ЯДРО КАМЕНЬЮ
 - ПОДАВЛЕ ИЛИ СТРОИТЕЛЬСТВО И ВРЕСТРОИТЕЛЬСТВО
 - ВОССТАНАВЛИВАЕМАЯ КИРПИЧНАЯ КЛАДКА
 - РАДЫКАЛЬНАЯ ВОССТАНОВКА КИРПИЧНОЙ КЛАДКИ
 - НОВЫЕ БЕТОННЫЕ ПОЛЫ
 - ВОССТАНАВЛИВАЕМЫЕ БЕТОННЫЕ ПОЛЫ



ПАМЯТНИК АРХИТЕКТУРЫ код XVII - нач XVIII вв
 ПАЛАТЫ ПО Б. КОЗЛОВСКОМУ ПЕР. № 13/17

ГЛАВНЫЙ ФАСАД
 ПРОЕКТ ПРИСОСОБЛЕНИЯ

1972 г.



КЕТИНГЕ

1797 / РАБОТЫ ВЫПОЛНЕНЫ В 1972 ГОДУ
 В КЕТИНГЕ, РАЙОНЕ / 1797

В СЕБЕ ВКЛЮЧАЕТ ВЫПУСКНОЕ ЧЕРТЕЖ
 № 1797 / ЗА КОПИЯМИ ПРОЕКТОВ
 ОБЪЕКТОВ ВОССТАВЛЕНИЯ

УСЛОВНЫЕ ОБОЗНАЧЕНИЯ

--- - АРХИТЕКТУРНЫЕ ЭЛЕМЕНТЫ ПЛАНА



Масштаб 1:50

МОСКОВСКОМУ ГОСУДАРСТВЕННОМУ АРХИТЕКТУРНО-ПРОЕКТИРОВОЧНОМУ УПРАВЛЕНИЮ С. МО			
ИНСТИТУТ МОСПРОЕКТ-3			
МАСТЕРСКАЯ № 1			
РУК. МАСТ.	ЛУБСОН	ЗАКАЗЧИК	МИН-ВО С.М. ПРОЕК.
ГЛАВ. ИНЖ.	ЧУГУНОВ	ОБЪЕКТ	ДОМ КОЗЛОВСКОГО
РУК. ВРХ.	ИГНАТОВ		Б. КОЗЛОВСКИЙ
АВТ. АРХ.	ВАСИЛЬЕВ	СТАДИЯ	Р.Ч.
ИСПОЛНИТ.	ВАСИЛЬЕВ	НАЧИНЕНО	ГЛАВНЫЙ ФАСАД
КОПИРОВ.	ВАСИЛЬЕВ	АНСТА	
СОГЛАСОВАНО			
		ОБЪЕКТ №	АРХИТЕКТ. СТАДИЯ №
		1797/1718	

УЧЕТНАЯ КАРТОЧКА (оборотная сторона)

Фото или схематический план



Краткое описание

Точная дата строительства, автор и заказчик не известны. Построен как главный дом усадьбы, принадлежавшей в 1700-х гг. дьячку А. Н. Ратманову и оставшейся в собственности его наследников до 1752 г. В нач. XVIII в. к прямоугольному в плане объему палат с северо-запада пристроен двухэтажный объем с палатой в каждом этаже. Перестроивались: в 1760-х гг. на месте разобранного крыльца западного фасада построена пристройка с парадным залом во 2-м этаже; в кон. 1770 гг. надстроен 3-ий антресольный этаж, перепланированы интерьеры, сменен декор фасадов на раннеклассический; в течение XIX в. перепланировки интерьеров.

Реставрировались в 1969-1971 гг.; выполнен I этап проекта реставрации с восстановлением первоначальных форм южного фасада, планировки I-го этажа древнего объема, частично планировки 2-го этажа и сохранением поздних пристроек.

Двухэтажный каменный приземистый объем здания стоит с отступом от красных линий улиц в глубине участка на углу Б. Козловского и Харитоньевского переулков рядом с палатами Асуповых ХII в.

Интересный пример богатых жилых палат, отражающих в объемно-планировочной композиции и декоре фасадов характерные черты московского барокко кон. XVIII в.

3.2.337-1.02.1

МИНИСТЕРСТВО КУЛЬТУРЫ СССР ● ПАМЯТНИКИ ИСТОРИИ И КУЛЬТУРЫ СССР (недвижимые)

СОЮЗНАЯ РЕСПУБЛИКА РСФСР ^(исполн.) Мин-во культ. РСФСР. Гл. управл. по охр. пам. архит. Гос. инспекция по охране пам. архит. и градостроит. (наименование республиканского органа охраны) г. Москва

Адрес Москва, Бауманский р-н, Б.Козловский пер., д.13/17 (АССР, край, область; район, автономная обл.; национальный округ; населенный пункт)

УЧЕТНАЯ КАРТОЧКА

Палаты (Дом Сухово-Кобылина А.В.)

- I. НАИМЕНОВАНИЕ ПАМЯТНИКА
- II. ТИПОЛОГИЧЕСКАЯ ПРИНАДЛЕЖНОСТЬ
- III. ДАТИРОВКА ПАМЯТНИКА
- IV. ХАРАКТЕР СОВРЕМЕННОГО ИСПОЛЬЗОВАНИЯ

памятник археологии	памятник истории	памятник архитектуры	памятник монумент. ис-ва
+ кон. ХII - нач. ХIII вв., 2-я пол. ХIII в.			
по первоначальному назначению	культурно-просветительное	туристско-экскурсионное	лечебно-оздоровительн.
			жылыс помещенн.
			хозяйств. разное
			используется
			+

предлож. по исполь.

- V. ХАРАКТЕРИСТИКА ТЕХНИЧЕСКОГО СОСТОЯНИЯ

хорошее	среднее	плохое	аварийное
+			
союзная	республ.	местная	не состоит
	+		

наличие утвержденной охранной зоны

да нет

+

- VII. НАЛИЧИЕ ДОКУМЕНТАЦИИ

место хранения документов

паспорт	фотографии	обмеры	реставрационные материалы
+	+	+	+

Дата составления карточки

ноябрь 1988 г.

органы охраны			реставрационные мастерские		музей, архив, ДНИИ, искусство
союзный	республикан.	местный	республикан.	местные	
	+	+		+	+

Составитель

арх. Денискина А.П. *Дени*
(Ф. И. О., должность или профессия, подпись)

Инспектор по охране памятников

(Ф. И. О., подпись)