

## ПАМЯТНИКИ ИСТОРИИ И КУЛЬТУРЫ СССР

(НЕДВИЖИМЫЕ)

5800000356

СОЮЗНАЯ РЕСПУБЛИКА РСФСР

Г лавное управление по охране памятников истории и культуры Мин.Культуры СССР  
(наименование республиканского органа охраны памятников)

## П А С П О Р Т

I. НАИМЕНОВАНИЕ ПАМЯТНИКА ..... КОМПЛЕКС ЗЕМСКОЙ БОЛЬНИЦЫ

II. ТИПОЛОГИЧЕСКАЯ  
ПРИНАДЛЕЖНОСТЬ

памятник археологии	памятник истории	памятник архитектуры	памятник монумент искусства
		3	

III. ДАТИРОВКА ПАМЯТНИКА (или дата исторического события, с которым связано возникнове-  
ние памятника—для памятников истории)

1903г.

IV. АДРЕС (местонахождение) ПАМЯТНИКА .....

(АССР, край, область, район, автономная обл.,

Пензенская обл., Неверкинский р-н, с.Кунчерово.

национальный округ; населенный пункт; пути подъезда)

V. ХАРАКТЕР  
СОВРЕМЕННОГО  
ИСПОЛЬЗОВАНИЯ

по перво- нач. назна- чению	культурно- просветит.	туристско- экскурсион.	лечебно- оздорови- тельн.	жилые помещения	хозяйст- венное	не исполь- зуется
+	музей библ, клуб		больн. санат. д.отд.		учреждение торгов. промышл. склад	

ПРИЛОЖЕНИЯ:

Фото общего вида—

Фото фрагментов—

Генплан—

Обмеры: план—

фасад—

разрез—

Схематический план

охранной зоны—

3

I

## VI. ИСТОРИЧЕСКИЕ СВЕДЕНИЯ

- |    |   |   |
|----|---|---|
| а) | для памятников археологии                           | — история возникновения, кем и когда производились разведки и раскопки, место хранения коллекций.                     |
|    | для памятников истории                              | — история возникновения: краткая характеристика событий и лиц, в связи с которыми объект приобрел значение памятника. |
|    | для памятников архитектуры и монументального иск-ва | — автор, строитель, заказчик, история создания.   |

По сведениям, полученным от главного врача сельской больницы, комплекс земской больницы в с. Кунчерове был построен в 1903 году взамен существовавшего ранее здесь врачебного пункта. (I) В настоящее время в зданиях комплекса размещаются службы сельской больницы.

- б) перестройки и утраты, изменившие первоначальный облик памятника

Планировочная структура комплекса сохранилась без существенных изменений. В небольшом сквере на участке лечебного корпуса в настоящее время построены небольшая котельная и Здание поликлиники.

- в) реставрационные работы (общая характеристика, время, автор, место хранения документации)

Реставрационные работы не производились.

## VII. ОПИСАНИЕ ПАМЯТНИКА

для памятников археологии	— характеристика культурного слоя, важнейшие находки.
для памятников истории	— характеристика памятника, наличие, текст и время установления мемориальной доски.
а) для памятников архитектуры	— основные особенности планировочной, композиционно-пространственной структуры и конструкций; характер декора фасадов и интерьеров; наличие живописи, скульптуры, прикладного искусства; строительный материал, основные габариты.
для памятников монумент. иск-ва	— основные особенности композиционного и колористического решения; тексты, материал, техника, размер.

Комплекс земской больницы расположен в центральной части села Кунчерово на пологом северном склоне долины реки Кадады. Участок комплекса, огражденный деревянным забором, занимает юго-восточный угол пересечения главной улицы села с проездом в производственную зону. С севера и северо-востока территорию комплекса окружает жилая застройка, с востока и юга — пустырь. Комплекс земской больницы являлся элементом исторического центра села. Здания комплекса хорошо вписываются в ландшафт органично сочетаясь с окружающими строениями.

Территория комплекса земской больницы функционально разделена на три основные зоны: участок лечебного корпуса, хозяйственную и жилую части, сгруппированные вокруг центрального двора. Жилой дом аптекаря и аптека, являющиеся элементами комплекса, отделены от основной территории больницы проездом.

В небольшом сквере на участке лечебного корпуса в настоящее время построены небольшая котельная и здание поликлиники.

В жилой зоне комплекса размещены жилые дома для врачей и младшего медицинского персонала, а также огороды и фруктовый сад.

Кирпичный хозяйственный корпус и погреб расположены на центральном дворе. С юга к нему примыкают хозяйственный и скотный дворы с сараями и конюшней.

Территория комплекса земской больницы занимает 2 га. Габаритные размеры участка составляют 210х112 м.

б) общая оценка общественной, научно-исторической и художественной значимости памятника.

Комплекс земской больницы является характерным примером развитой объемно-пространственной организации сельского лечебного учреждения конца XIX — начала XX века.

## VIII ОСНОВНАЯ БИБЛИОГРАФИЯ, АРХИВНЫЕ ИСТОЧНИКИ, ИКОНОГРАФИЧЕСКИЙ МАТЕРИАЛ.

I. Сборник статистических сведений по Саратовской губернии. Том X. Кузнецкий уезд. — Саратов 1891г.

**IX. ТЕХНИЧЕСКОЕ СОСТОЯНИЕ**

характеристика общего состояния: культурного слоя  
для памятников археологии важнейших находок

для памятников архитек-  
туры и истории конструкций  
стен  
покрытий  
потолков  
пола  
декора фасадов  
интерьеров

в интерьере: живописи  
скульптуры  
прикл. иск-ва

для памятников монументального искусства  
цоколя  
постаumenta  
скульптуры  
грунта  
красочного слоя

хорошее	среднее	плохое	аварийное

**X. СИСТЕМА ОХРАНЫ**

а) категория охраны

союзная	республ.	местная	не состоит
			+

б) дата и № документа о принятии под охрану

не имеет

в) границы охраняемой зоны и зоны регулирования застройки (краткое описание со ссылкой на утверждающий документ)

не имеет



\*D000034721\*

г) балансовая принадлежность и конкретное использование  
назначению как сельская больница

по первоначальному

д) дата и № охранного документа не имеет

Дата составления паспорта

Составитель

С.В. Вандтке, архитектор

(ф. и. о. должность или профессия)

20 декабря 1984 г.

(подпись)

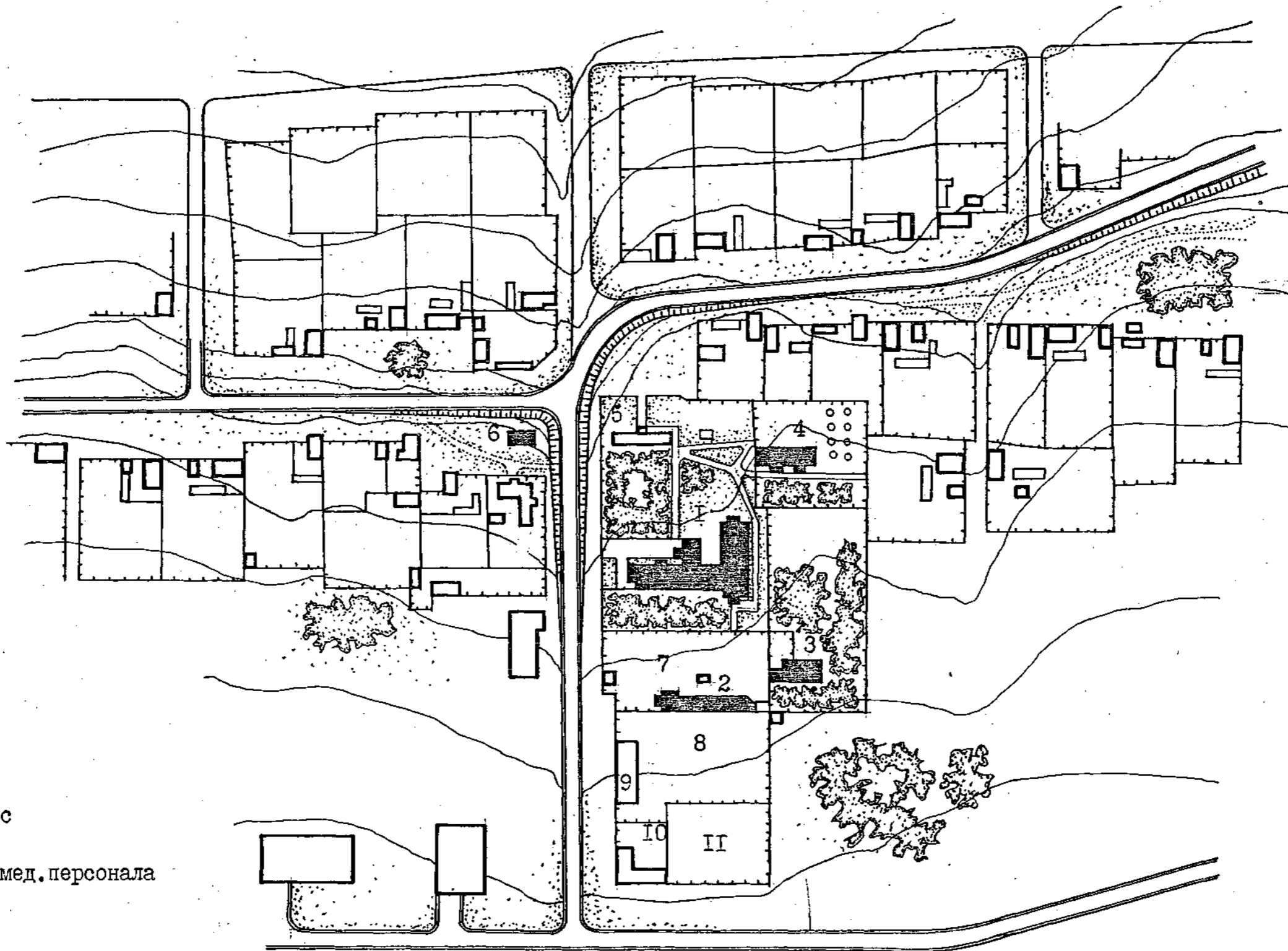
Инспектор по охране памятников

(подпись)



ПЕНЗЕНСКАЯ ОБЛАСТЬ НЕВЕРКИНСКИЙ РАЙОН СЕЛО КУНЧЕРОВО  
КОМПЛЕКС ЗЕМСКОЙ БОЛЬНИЦЫ 1903 г.

генплан

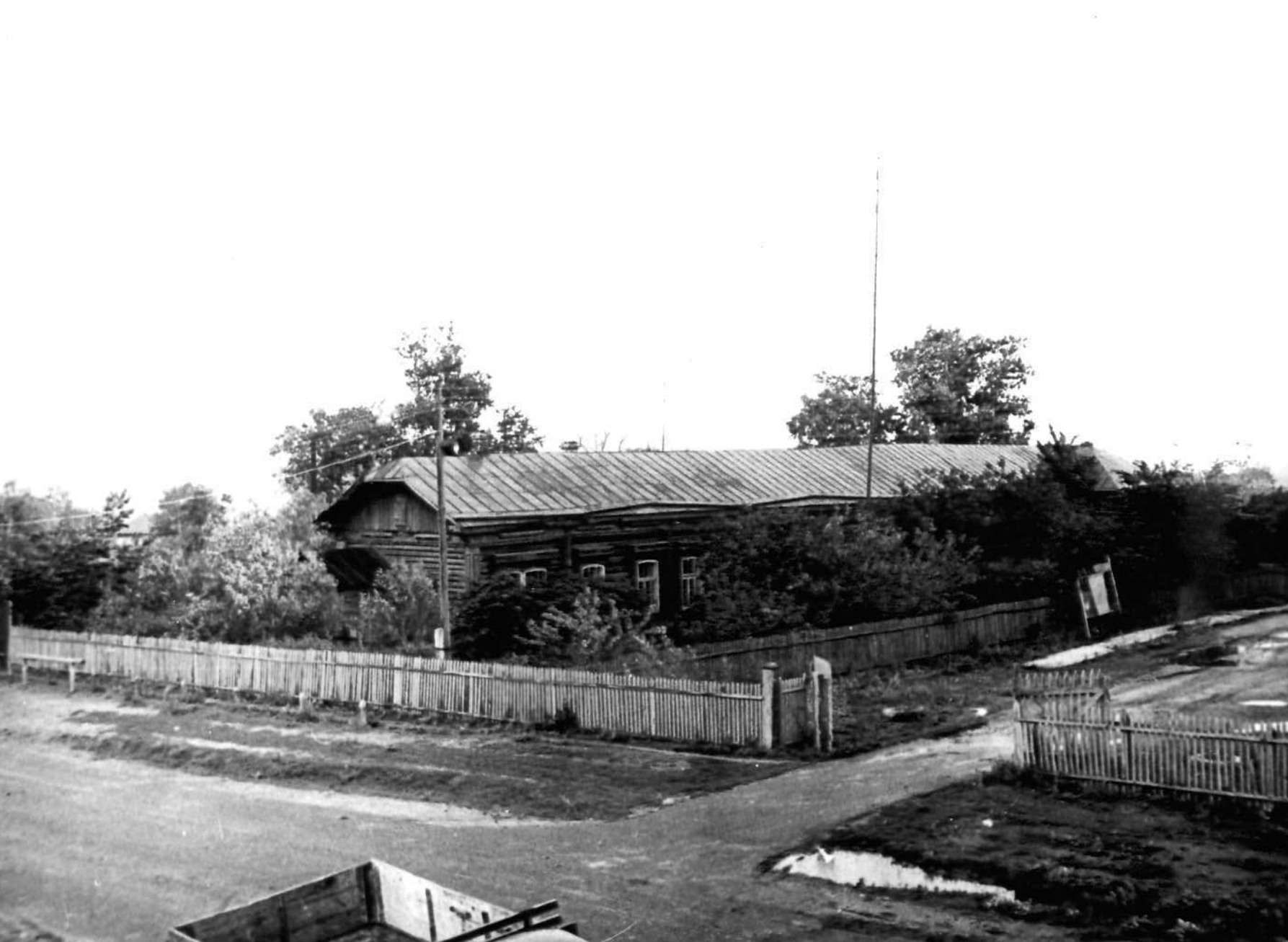


ЭКСПЛИКАЦИЯ:

- 1. Главный корпус
- 2. Хозяйственный корпус
- 3. Жилой дом врачей
- 4. Жилой дом младшего мед. персонала
- 5. Поликлиника
- 6. Аптека
- 7. Центральный двор
- 8. Хозяйственный двор
- 9. Сарай
- 10. Конюшня
- II. Скотный двор

0 100 м

Выполнил: С. В. Вандтке  
1984 г.



1. Пензенская обл., Неверкинский р-н,  
с. Кунчерово. Комплекс земской больни-  
цы. 1903г. Вид главного корпуса с юго-  
запада. Фото Вандтке С.В. 1984г.





2. Пензенская обл., Неверкинский р-н,  
с. Кунчерово. Комплекс земской больни-  
цы. 1903г. Вид юго-запада на хозяйствен-  
ный корпус и жилой дом врачей. Фото  
Вандтке С.В. 1984г.



3. Пензенская обл., Неверкинский р-н,  
с. Кунчерово. Комплекс земской больни-  
цы. 1903г. Северный фасад аптеки. Фото  
Вандтке С.В. 1984г.

МИНИСТЕРСТВО КУЛЬТУРЫ СССР ● ПАМЯТНИКИ ИСТОРИИ И КУЛЬТУРЫ СССР (недвижимые:.....)  
 СОЮЗНАЯ РЕСПУБЛИКА РСФСР Гл. упр. по охр. памятн. истор. и культ. Мин. Культ. СССР (индекс)  
 Адрес Пензенская обл. Неверкинский р-н, с. Кунчерово. (наименование республиканского органа охраны)

I. НАИМЕНОВАНИЕ ПАМЯТНИКА УЧЕТНАЯ КАРТОЧКА  
 КОМПЛЕКС ЗЕМСКОЙ БОЛЬНИЦЫ.

II. ТИПОЛОГИЧЕСКАЯ ПРИНАДЛЕЖНОСТЬ

памятник археологии	памятник истории	памятник архитектуры	памятник монумент. ис-ва
		3	

III. ДАТИРОВКА ПАМЯТНИКА

1903г.

IV. ХАРАКТЕР СОВРЕМЕННОГО ИСПОЛЬЗОВАНИЯ

по перво-начальному назначению	культурно-просветительное	туристско-экскурсионное	лечебно-оздоровительн.	жилые помещения	хозяйст-венное	не исполь-зуется
+						

предлож. по исполь.

V. ХАРАКТЕРИСТИКА ТЕХНИЧЕСКОГО СОСТОЯНИЯ

хорошее	среднее	плохое	аварийное

VI. КАТЕГОРИЯ ОХРАНЫ

союзная	республ.	местная	не состоит
			+

наличие утвержденных охранных зоны

да	нет
	+

VII. НАЛИЧИЕ ДОКУМЕНТАЦИИ

паспорт	фотографии	обмеры	реставрационные материалы
1	3	1	

место хранения документов

органы охраны			реставрационные мастерские		музей, архив нии
союзный	республикан.	местный	республикан.	местные	
	+	+			+

Дата составления карточки

«20» Декабря 1974 г.

М. П.

Составитель С. В. Вантке, архитектор. Инспектор по охране памятников.....  
 (Ф., и., о., должность или профессия, Подпись) (Ф., и., о., подпись)



УЧЕТНАЯ КАРТОЧКА (оборотная сторона)

Фото или схематический план



Краткое описание

Комплекс земской больницы расположен в центральной части села Кунчерово на пологом северном склоне долины р.Кадады. Территория комплекса функционально разделена на три зоны: участок лечебного корпуса, хозяйственную и жилую части, сгруппированные вокруг центрального двора. Жилой дом аптекаря и аптека, являющиеся элементами комплекса, отделены от основной части территории больницы проездом. В небольшом сквере на участке главного, лечебного корпуса в настоящее время построены поликлиника и котельная. В жилой зоне размещены жилые дома врачей и мед. персонала. Хоз. корпус расположен на центральном дворе, к нему примыкают хоз. и скотный двор с сараями и конюшней.

*Является характерным примером объемно-пространственной организации сельского лечебного учреждения конца XIX - начала XX века.*