

МИНИСТЕРСТВО КУЛЬТУРЫ СССР

индекс

## ПАМЯТНИКИ ИСТОРИИ И КУЛЬТУРЫ СССР

(НЕДВИЖИМЫЕ)

5800000428

РСФСР

СОЮЗНАЯ РЕСПУБЛИКА  
Министерство культуры. Главное управление охраны, реставрации и

(наименование республиканского органа охраны памятников)

ИСПОЛЬЗОВАНИЯ ПАМЯТНИКОВ

## П А С П О Р Т

Дом жилой

I. НАИМЕНОВАНИЕ ПАМЯТНИКА .....

II. ТИПОЛОГИЧЕСКАЯ  
ПРИНАДЛЕЖНОСТЬ

памятник археологии	памятник истории	памятник архитектуры	памятник монумент искусства
		2	

III. ДАТИРОВКА ПАМЯТНИКА (или дата исторического события, с которым связано возникнове-  
ние памятника—для памятников истории)

к. XIX-н. XX в.

IV. АДРЕС (местонахождение) ПАМЯТНИКА .....

Пензенская обл., Мокшанский р-н,

п.г.т. Мокшан, ул. Пензенская, 3

(АССР, край, область, район, автономная обл.,

национальный округ; населенный пункт; пути подъезда)

V. ХАРАКТЕР  
СОВРЕМЕННОГО  
ИСПОЛЬЗОВАНИЯ

по перво- нач. назна- чению	культурно- просветит.	туристско- экскурсион.	лечебно- оздорови- тельн.	жилые помещения	хозяйст- венное	не исполь- зуется
+	музей библ, клуб		больн. санат. д. отд.	+	учреждение торгов. промышл. склад	

ПРИЛОЖЕНИЯ:

Фото общего вида— 2

Фото фрагментов—

Генплан—

Обмеры: план—

фасад—

разрез—

Схематический план

охранной зоны—

резерв 0,75

## VI. ИСТОРИЧЕСКИЕ СВЕДЕНИЯ

- |    |   |   |
|----|---|---|
| а) | для памятников археологии                           | — история возникновения, кем и когда производились разведки и раскопки, место хранения коллекций.                     |
|    | для памятников истории                              | — история возникновения: краткая характеристика событий и лиц, в связи с которыми объект приобрел значение памятника. |
|    | для памятников архитектуры и монументального иск-ва | — автор, строитель, заказчик, история создания.   |

**Анализ стилистических особенностей архитектуры здания позволяет датировать его к. XIX-н. XX в.**

- б) перестройки и утраты, изменившие первоначальный облик памятника

**К заднему фасаду пристроены новые бревенчатые объемы и другие сени. Внутри здание несколько перепланировано.**

- в) реставрационные работы (общая характеристика, время, автор, место хранения документации)

**не проводились**

## VII. ОПИСАНИЕ ПАМЯТНИКА

для памятников археологии	— характеристика культурного слоя, важнейшие находки.
для памятников истории	— характеристика памятника, наличие, текст и время установления мемориальной доски.
для памятников архитектуры	— основные особенности планировочной, композиционно-пространственной структуры и конструкций; характер декора фасадов и интерьеров; наличие живописи, скульптуры, прикладного искусства; строительный материал, основные габариты.
для памятников монумент. иск-ва	— основные особенности композиционного и колористического решения; тексты, материал, техника, размер.

**Одноэтажный кирпичный прямоугольный в плане дом на высоком со стороны улицы цоколе из-за уклона местности, в южном углу которого устроен жилой подвальный этаж, выходящий на улицу двумя окнами.**

**Главный 5-оконный фасад обращен на юго-запад и имеет трехчастное деление благодаря выделению крайних осей слабо выступающими ризалитами, венчающий карниз которых украшен сухариками. Оконные проемы имеют лучковое завершение и обрамляются прямоугольными наличниками. Надоконная и подоконные горизонтальные тяги дополняют декор. На боковом северо-западном фасаде устроено три аналогичных окна, два из которых (ближние к улице) — ложные. Вдоль другого бокового фасада устроен дощатый лестничный тамбур, а к заднему фасаду пристроены новые бревенчатые объемы и дощатые сени. Крыша вальмовая железная. Снаружи стены дома побелены.**

**В плане дом делится поперечной стеной, выделяющей объем северо-западной части, выходящей на улицу двумя окнами. В восточном углу дома отгорожен небольшой объем для прохода в пристроенный со двора сруб.**

б) общая оценка общественной, научно-исторической и художественной значимости памятника.

**Является примером каменного жилого дома к. XIX-н. XX в., архитектурная обработка главного фасада которого получила классицистическую направленность. Входит в застройку главной улицы поселка.**

## VIII ОСНОВНАЯ БИБЛИОГРАФИЯ, АРХИВНЫЕ ИСТОЧНИКИ, ИКОНОГРАФИЧЕСКИЙ МАТЕРИАЛ.

не имеется

**IX. ТЕХНИЧЕСКОЕ СОСТОЯНИЕ**

характеристика общего состояния: культурного слоя  
для памятников археологии важнейших находок

для памятников архитектуры и истории конструкций  
стен  
покрытий  
потолков  
пола  
декора фасадов  
интерьеров

в интерьере: живописи  
скульптуры  
прикл. иск-ва

для памятников монументального искусства цоколя  
постаментов  
скульптуры  
грунта  
красочного слоя

хорошее	среднее	плохое	аварийное
+			
+			
+			
+			
+			
+	+		

**X. СИСТЕМА ОХРАНЫ**

а) категория охраны

союзная	республ.	местная	не состоит
			+

б) дата и № документа о принятии под охрану .....

в) границы охранной зоны и зоны регулирования застройки (краткое описание со ссылкой на утверждающий документ)



\*D000037796\*

жилой дом

г) балансовая принадлежность и конкретное использование .....

д) дата и № охранного документа

Дата составления паспорта

август

198 г.

Белгузова Т.В., преподаватель

Составитель

(Ф.И.О., должность или профессия)

(подпись)

Борунев Д.А.

Инспектор по охране памятников

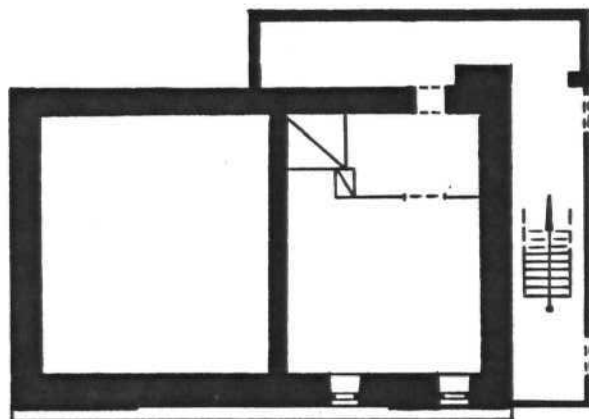
(подпись)





ПЕНЗЕНСКАЯ ОБЛ., МОКШАНСКИЙ Р-Н,  
п.г.т.МОКШАН, ул.ПЕНЗЕНСКАЯ, 3.  
ДОМ ЖИЛОЙ.к. XIX в.-н. XX в.

план подвального этажа



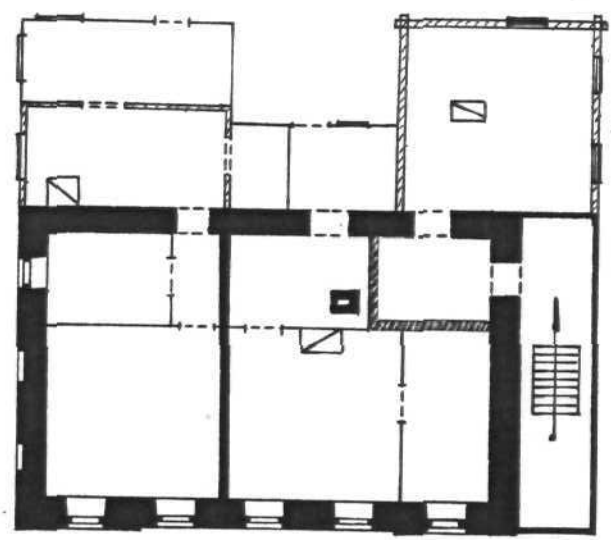
0 10 м

Выполнил: Белгузова Т.Ю.  
1987 г.

ПЕНЗЕНСКАЯ ОБЛ., МОКШАНСКИЙ Р-Н,  
п.г.т.МОКШАН, ул.ПЕНЗЕНСКАЯ, 3.  
ДОМ ЖИЛОЙ. к.ХІХ-н.ХХ в.



план I-го этажа



Выполнил: Белгузова Т.Ю.  
1987 г.



Пензенская обл.

Мокшанский р-н

п.г.т., Мокшанск

ул. Пензенская, 3

Дом жилой, к. XIX-н. XX в.

Вид с запада.

фото 1987.

Бенчужовая Т.О.





Пензенская обл.  
Мокшанский р-н  
п.г.т. Мокшан  
ул. Пензенская, 3  
Дом жилой -  
к. XIX - н. XX в.  
Вид с юга

фото 1987:  
Белуговой Т.О.

МИНИСТЕРСТВО КУЛЬТУРЫ СССР ● ПАМЯТНИКИ ИСТОРИИ И КУЛЬТУРЫ СССР (недвижимые).....

СОЮЗНАЯ РЕСПУБЛИКА..... РСФСР. Мин. культуры. Главк охраны памятников (индекс)

Адрес Пензенская обл., Мокшанский р-н, п.г.т. Мокшан, ул. Пензенская, 5  
(наименование республиканского органа охраны)  
(АССР, край, область; район, автономная обл.; национальный округ, населенный пункт)

## УЧЕТНАЯ КАРТОЧКА

I. НАИМЕНОВАНИЕ ПАМЯТНИКА Дом милый

II ТИПОЛОГИЧЕСКАЯ ПРИНАДЛЕЖНОСТЬ

памятник археологии	памятник истории	памятник архитектуры	памятник монумент. ис-ва
		2	

III. ДАТИРОВКА ПАМЯТНИКА К.ХІХ-Н.ХХ В.

IV. ХАРАКТЕР СОВРЕМЕННОГО ИСПОЛЬЗОВАНИЯ

по первоначальному назначению	культурно-просветительное	туристско-экскурсионное	лечебно-оздоровительн.	жилые помещения	хозяйственное	не используется
+				+		

предлож. по исполъз.

V. ХАРАКТЕРИСТИКА ТЕХНИЧЕСКОГО СОСТОЯНИЯ

хорошее	среднее	плохое	аварийное
+			

VI. КАТЕГОРИЯ ОХРАНЫ

союзная	республ.	местная	не состоит
			+

наличие утвержденной охранной зоны

да	нет
	+

VII НАЛИЧИЕ ДОКУМЕНТАЦИИ

паспорт	фотографии	обмеры	реставрационные материалы
+	+	+	

место хранения документов

Дата составления карточки

органы охраны			реставрационные мастерск.	музей, архив ний
союзный	республикан.	местный	республикан	местные
+	+	+		

Составитель Белгузова Т.О., преподаватель Инспектор по охране памятников Борунов Д.А.

(Ф. И. О., подпись)

*Д.А. Борунов*

УЧЕТНАЯ КАРТОЧКА (оборотная сторона)

Фото или схематический план



Краткое описание

I-этажный кирпичный прямоугольный в плане дом на высоком с уличной цоколе с жилым подвальным этажом в южной части. Главный 5-оконный фасад обращен на восток-запад и имеет трехчастное деление за счет выделения крайних осей ризалитами, венчающий карниз которых украшен сухариками. Оконные проемы с лучковыми перемычками заключены в прямоугольные рамы. Крыша вальмовая железная.

Является примером каменного жилого дома к. XIX-н. XX в., архитектурная обработка главного фасада которого получила классицистическую направленность.