

ПАМЯТНИКИ ИСТОРИИ И КУЛЬТУРЫ СССР

(НЕДВИЖИМЫЕ)

РСФСР

СОЮЗНАЯ РЕСПУБЛИКА

Главное Управление по охране памятников Министерства культуры РСФСР

наименование республиканского органа охраны памятников

П А С П О Р Т

I. НАИМЕНОВАНИЕ ПАМЯТНИКА Застройка центра. Комплекс.II. ТИПОЛОГИЧЕСКАЯ
ПРИНАДЛЕЖНОСТЬ

памятник археологии	памятник истории	памятник архитектуры	памятник монум. ис к-ва
		1,2	

III. ДАТИРОВКА ПАМЯТНИКА (или дата исторического события с которым связано возникновение памятника — для памятников истории)

II половина - конец XIX века

IV. АДРЕС (местонахождение) ПАМЯТНИКА

Вологодская обл., Нюксенский р-н,Космарёвский с/с, д. Быково (в 8 км от центра сельсовета д. Матвеевская)

АССР, край, область, район, автономная область,

национальный округ, населенный пункт, пути подъезда

V. ХАРАКТЕР
СОВРЕМЕННОГО
ИСПОЛЬЗОВАНИЯ

По первонач. назначению	Культурно-просветит.	Туристско-экскурсион.	Лечебно-оздоровительн.	жилое помещения	хозяйственное	не используется
X	музей библ. клуб		больн. санат. дотд		учреждение торговл. промышл. склад	

ПРИЛОЖЕНИЯ:

Фото общего вида — I
 Фото фрагментов — 4
 Генплан — I
 Обмеры: план — —
 фасад — —
 разрез — —
 Схематический план — —

Схема фотофиксации — I

Вкладыш к п. Утка — I стр.

а)	для памятников археологии	— история возникновения, кем и когда производились разведки и раскопки, место хранения коллекций.
	для памятников истории	— история возникновения: краткая характеристика событий и лиц, связи с которыми объект приобрел значение памятника.
	для памятников архитектуры и монументального искусства	— автор, строитель, заказчик, история создания.

По рассказам местных жителей, четыре дома, до сих пор определяющие характер планировки и застройки центра деревни, принадлежали четырём братьям Мозжелиным и были построены во второй половине XIX века. Первый дом — совр. дом Лобанова В.В. (см. паспорт) — был построен старшим братом Александром Федотовичем Мозжелиным вместе с его отцом Федотом Мозжелиным в 1870-х гг. (?). Два дома к востоку от площади у колодца были построены братьями Федором и Степаном, очевидно, примерно в то же время. Четвертый дом, находящийся к западу от колодца, был построен Григорием Мозжелиным, вероятно, несколько позже и датирован по надписи, вырезанной на курице, 1880-ми гг. В дальнейшем дома перестраивались и переходили по наследству потомкам Мозжелиных. В 1956 г. первый дом был продан Василию Васильевичу Лобанову (проживает ныне в с. Нюксеница); в начале 1980-х гг. дом Григория Мозжедина был куплен Казаковой Розой Михайловной.

б) переустройки и утраты, изменившие первоначальный облик памятника.

Существенных перепланировок и утрат в застройке не имеется, за исключением усадьбы при доме Лобанова (см. паспорт), где, по рассказам местных жителей, было много надворных хозяйственных построек.

в) реставрационные работы (общая характеристика, время, автор, место хранения документации).

Реставрационные работы не проводились.

VII. ОПИСАНИЕ ПАМЯТНИКА

а) для памятников археологии	— характер культурного слоя, важнейшие находки.
для памятников истории	— характеристика памятника, наличие, текст и время установления мемориальной доски.
для памятников архитектуры	— основные особенности планировочной, композиционно-пространственной структуры и конструкций; характер декора фасадов и интерьеров; наличие живописи, скульптуры, прикладного искусства; строительный материал, основные габариты.
для памятников монум. иск-ва	— основные особенности композиционного и колористического решения, тексты, материал, техника, размер.

Деревня расположена в удалении от центра сельсовета, стоит последней к северу в кусте поселений вдоль рч. Гороdishна. По ее восточной окраине проходит дорога, выходящая в поле, а планировка деревни развивается параллельно дороге, в меридианальном направлении. Деревня в целом имеет рядную форму планировки, с двумя порядками домов, ориентированными главными фасадами на запад и юго-запад, хотя в западной ее части имеются элементы уличной застройки, с домами, обращенными своими главными фасадами в сторону противостоящего порядка застройки, на восток. Расположение построек довольно живописно и подчиняется не столько условиям рельефа (деревня стоит на ровном возвышенном месте), сколько сложившимся направлениям дорог и проулков.

В центре деревни образована небольшая площадь вокруг общественного колодца. По сторонам площади стоят три дома II пол. XIX в. — дом Мозжелиной А.А., дом Мозжелина А.С. (на восточной стороне) и дом Казаковой (к западу). Расположение построек уступом способствует раскрытию площади в южном направлении

б) общая оценка общественной, научно-исторической и художественной значимости памятника.

(см. вкладки к п. УП-а)

Пример планировки и застройки небольшой деревни, сложившейся ко II половине XIX века, с рядной формой планировки, характерной для приречных поселений Сухонского региона; застройка центральной части включает четыре жилых дома II пол. XIX века, обладающих интересными композиционно-декоративными особенностями (см. паспорта).

VIII. ОСНОВНАЯ БИБЛИОГРАФИЯ. АРХИВНЫЕ ИСТОЧНИКИ. ИКОНОГРАФИЧЕСКИЙ МАТЕРИАЛ

Обследование Нюксенского р-на (научный отчет). — М., ин-т "Спецпроектреставрация", ш. 322, арх. №2734, 1988 г.

IX. ТЕХНИЧЕСКОЕ СОСТОЯНИЕ

характеристика общего состояния: для памятников археологии культурного слоя важнейших находок

для памятников архитектуры и истории конструкций стен покрытий потолков пола декора фасадов интерьеров

в интерьере: живописи скульптуры прикл. иск-ва

для памятников монументального искусства цоколя постамента скульптуры грунта красочного слоя

хорошее	среднее	плохое	аварийное
Состояние отд. построек - см. паспорта на указ. памятники.			

X. СИСТЕМА ОХРАНЫ

союзная	республ.	местная	не состоит
			X

а) категория охраны

Не имеется.

б) дата и № документа о принятии под охрану

в) границы охранной зоны и зоны регулирования застройки (краткое описание со ссылкой на утверждающий документ)

Охранная зона не установлена.



D000033045

г) балансовая принадлежность и конкретное использование **все постройки в частном владении граждан, используются под жилье и для хоз. нужд.**

д) дата и № охранного документа

Не имеется.

Дата составления паспорта

Составитель **Барановский Е.Ю., арх.**

ф., и, о. должность или профессия

21 апреля 1990 г.

подпись

Инспектор по охране памятников

Г.А. Долидович

подпись

Вологодская обл., Нюксенский р-н, Космарёвский с/с, д. Быково.

Застройка центра. Комплекс. II половина XIX в. - конец XIX в.

Вкладыш к п. УП-а:

стр. I.

к покосу, за которым помещается продолжение западного порядка застройки. Все три дома обладают сходной композиционно-пространственной структурой крестьянского дома-двора "брусом", имеют однотипный декор фасадов, различающийся только в отдельных деталях (так, у дома Мозжелина А.С. ограждение балкона выполнено из точеных баясин, а у двух остальных домов - из скрещенных брусков - см. паспорта). В застройке площади выделяется по своей высоте дом Мозжелиной А.А. (см. паспорт), жилая часть которого помещена на высоком подклете (фото I).

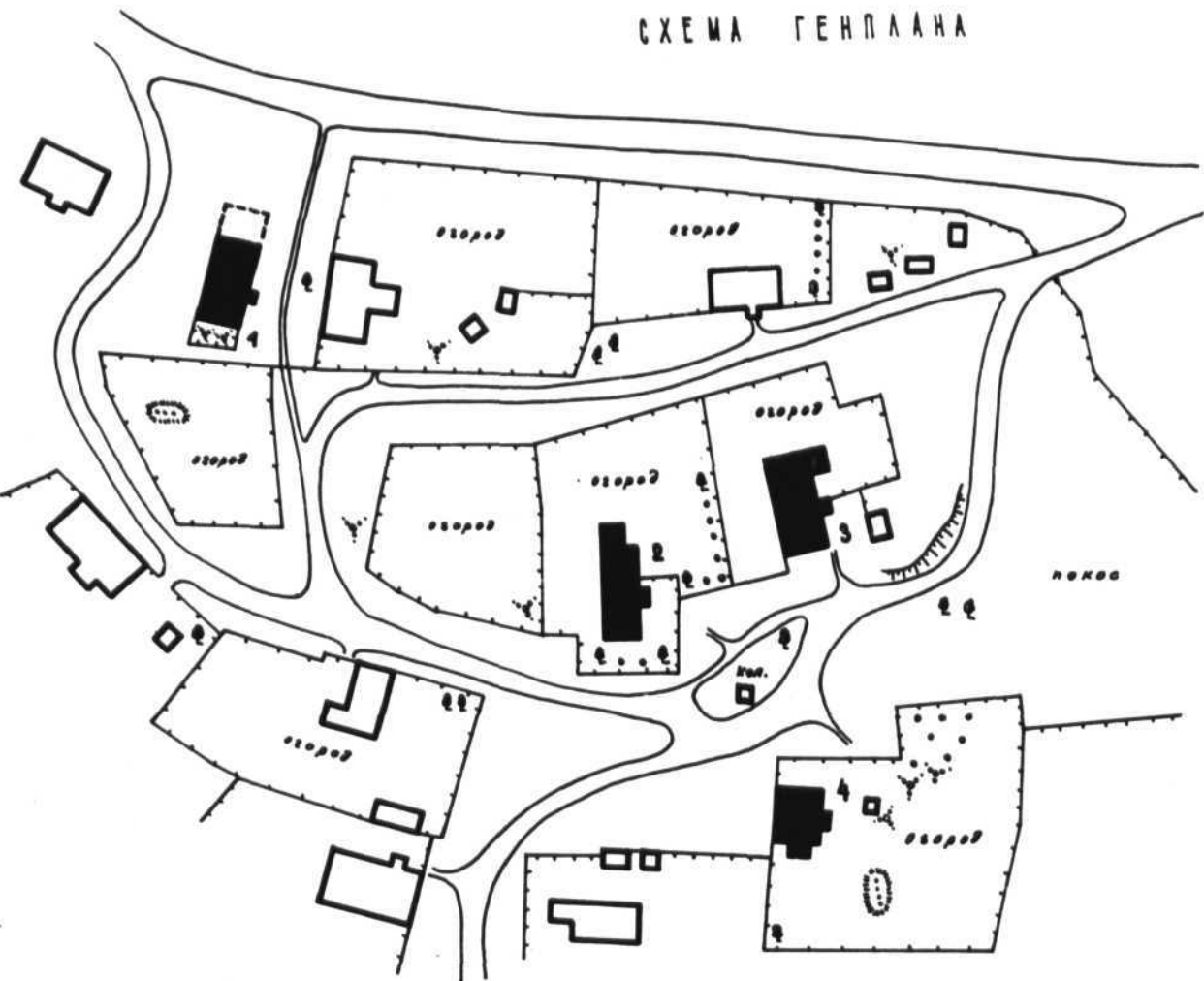
Интересна конструкция колодца на площади (см. на фото 2 справа): он представляет собой неглубокий бревенчатый срубик, опущенный в компаную яму с дном, засыпанным галечником. Из-за неглубокого залегания водоносного горизонта вода стоит на глубине менее двух метров от земли и для добывания воды используются багры с крючками, на которых цепляют бадью и вычерпывают из колодца воду. Такие колодцы весьма редки в Сухонском регионе. При колодце устроена лавочка из жердей, уложенных на двух обрубках брёвен.

Наиболее ранней по времени постройки дом - дом Лобанова (см. паспорт) - расположен к северо-востоку от площади, в задней, восточной части порядка застройки. Этот дом обладает шеститетеной жилой частью и развитым декором главного фасада, включающем различные резные детали и роспись подбалконной плоскости в три цвета "в пашку" (фото 3,4). Перед домом расположено обширное открытое пространство, занятое огородом; улица, проходящая вдоль восточного порядка домов, в этом месте прерывается и поворачивает к западу. Объем дома выгодно воспринимается при подходе к дому со стороны площади (с юго-запада - см. фото 3). Изгородь из жердей, которой обнесен огород, создаёт удачный антураж. Общие размеры центральной части деревни - около 200 на 150 м.

ВОЛОГДСКАЯ ОБЛАСТЬ
НЮКСЕНСКИЙ РАЙОН
КОСМАРЕВСКИЙ С/С
ДЕР. БЫКОВО
ЗАСТРОЙКА ЦЕНТРА



СХЕМА ГЕНПЛАНА



ЭКСПЛИКАЦИЯ

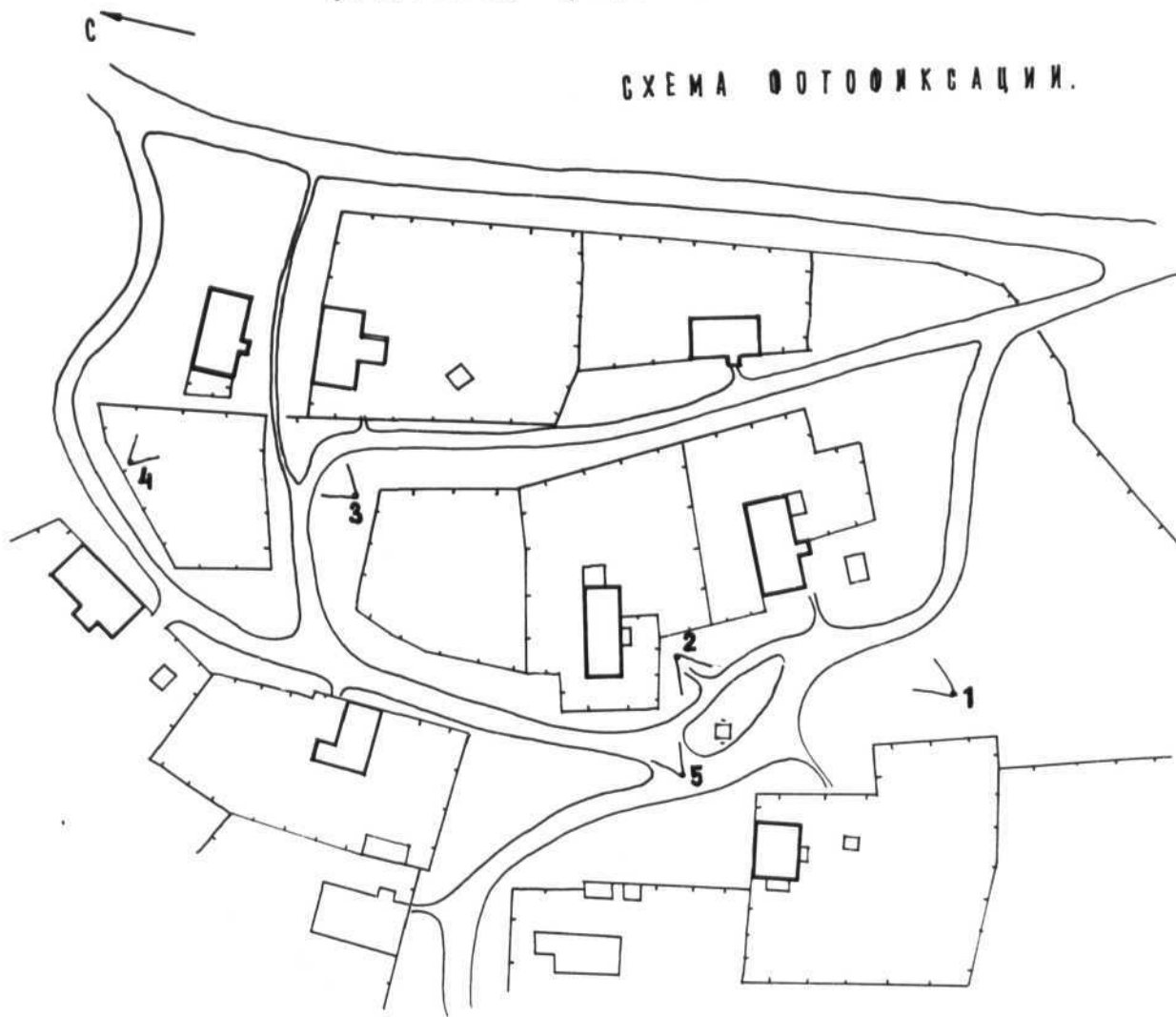
- 1 - Дом Лобанова, I пол. XIX в.
- 2 - Дом Мозжалкина, I пол. XIX в.
- 3 - Дом Мозжалкиной, I пол. XIX в.
- 4 - Дом Казаковой, 1880-е гг.



КАШЕВАРОВА И.Ю.,
1990 г.

ВОЛОГДСКАЯ ОБЛАСТЬ
НЮКСЕНСКИЙ Р-Н
КОСМАРЕВСКИЙ С/С
Д. БЫКОВО.
ЗАСТРОЙКА ЦЕНТРА.

СХЕМА ФОТОФИКСАЦИИ.



КАШЕВАРОВА И.Ю.,

1990 г.

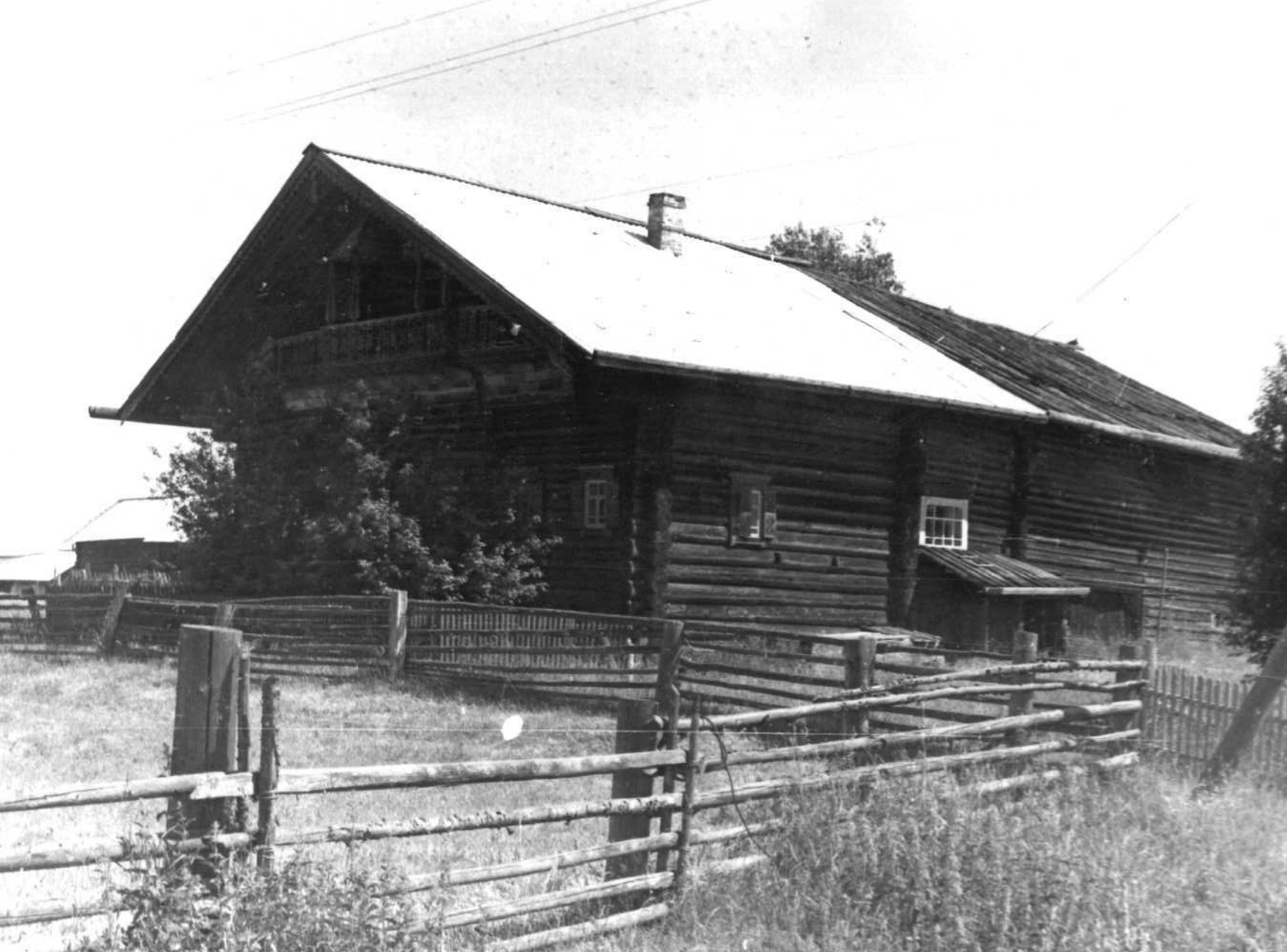


1. Вологодская обл., Нюксенский р-н,
Космаревский с/с, д. Быково, Застройка
центра. Вид дома мозжелиной, II пол. XIX в.
Фото Гельфера С.В., 1989 г.



2. Вологодская обл., Нюксенский р-н,
Космаревский с/с, д. Быково. Застройка центра.
Вид дома Казаковой, 1880-е гг.
Фото Гельфера С.В., 1989 г.





3. Вологодская обл., Нюксенский р-н,
Космаревский с/с, д. Быково. Застройка центра.
Вид дома Лобанова В.В., II пол. XIX в.
Фото Гельфера С.В., 1989 г.



4. Вологодская обл., Нюксенский р-н,
Космаревский с/с, д. Быково. Застройка центра.
Дом Лобанова В.В., II пол. XIX в.: главный фасад
с росписями. Фото Гельфера С.В., 1989 г.



5. Вологодская обл., Нюксенский р-н,
Космаревский с/с, д. Быково. Застройка
центра. Вид дома Мозжелина, II пол. XIX в.
Фото Гельфера С.В., 1989 г.

МИНИСТЕРСТВО КУЛЬТУРЫ СССР

ПАМЯТНИКИ ИСТОРИИ И КУЛЬТУРЫ СССР ^{3.2.} ^{1.14.16.} _{исл.в.нж.}СОЮЗНАЯ РЕСПУБЛИКА РСФСР

Главное Управление по охране памятников

наименование республиканского органа охраны

Адрес Вологодская обл., Нюксенский р-н, Космарёвский с/с, д.Быково
АССР, край, область, район, автономная обл., национальный округ, населенный пункт

УЧЕТНАЯ КАРТОЧКА

I. НАИМЕНОВАНИЕ ПАМЯТНИКА

Застройка центра. Комплекс.II. ТИПОЛОГИЧЕСКАЯ
ПРИНАДЛЕЖНОСТЬпамятник
археологиипамятник
историипамятник
архитектурыпамятник
монумент. ис-ва

III. ДАТИРОВКА ПАМЯТНИКА

II пол.-конец XIX в.IV. ХАРАКТЕР
СОВРЕМЕННОГО
ИСПОЛЬЗОВАНИЯпо перво-
начальному
назначениюкультурно-
просвети-
тельноетуристско-
экскурсион-
ноелечебно-
оздорови-
тельное.жилые
помещенияхозяйст-
венноене исполь-
зуетсяпредлож. по исполъз.
V. ХАРАКТЕРИСТИКА
ТЕХНИЧЕСКОГО
СОСТОЯНИЯсохранить оригинальную планировку поселения

хорошее

среднее

плохое

аварийное

союзная

республ.

местная

не состоит

наличие утвержденной охранной зоны

да

нет

VII. НАЛИЧИЕ
ДОКУМЕНТАЦИИ

паспорт

фотографии

обмеры

реставрац. материалы

место хранения документов

органы охраны

реставрац. мастерские

музей, архив,
искусствозн.

Дата составления карточки

союзный

республикан.

местный

республикан.

местный

М. П.

Барановский В.Ю., арх.

Составитель

ф., и., о., должность или профессия, подпись

Старший инженер производственной группы
по охране памятниковГ.А. Долидович

Четыре дома, до сих пор определяющие характер планировки и застройки центра деревни, были построены во II пол. XIX в. четыремя братьями Мозжелыми. Деревня имеет рядную форму планировки, в два ряда застройки, вытянутыми с севера на юг вдоль проселочной дороги, проходящей с восточной стороны. Перед западным порядком возникли элементы уличной застройки, с домами, обращенными главными фасадами к порядкам, на восток. В центре образована небольшая площадь у колодца, где стоят три дома (дом Мозжелыной А.А., дом Мозжелана А.С. и напротив, с запада — дом Казаковой Р.М.). К северо-востоку от площади находится дом Лобанова В.В., отличающийся особо богатым декором. Все дома построены по схеме дома двора "брусом", имеют пятистенную южную часть (дом Лобанова — шестистенную). Интересен копаный неглубокий колодец на площади. Размеры центра деревни ок. 200 на 150 м.

Пример планировки и застройки поселения II пол. XIX в. с рядной формой планировки, характерной для приречных поселений Сухонского региона. Застройка центра включает четыре дома с интересными композиционно-коррелятивными особенностями.

