

ПАМЯТНИКИ ИСТОРИИ И КУЛЬТУРЫ СССР

(недвижимые)

СОЮЗНАЯ РЕСПУБЛИКА Россия

Министерство культуры. Управление по охране культурного наследия
(наименование республиканского органа охраны памятников)

П А С П О Р Т

I. НАИМЕНОВАНИЕ ПАМЯТНИКА Дворец Петра I на Яузе. Палаты Петра I.

II. ТИПОЛОГИЧЕСКАЯ ПРИНАДЛЕЖНОСТЬ

(Дворец Лефорта), в дальнейшем — Меншикова

памятник археологии	памятник истории	памятник архитектуры	памятник монумент, иск-ва
		3	

III. ДАТИРОВКА ПАМЯТНИКА (или дата исторического события, с которым связано возникновение памятника — для памятников истории)

1696-1699 гг., 1707-1708 гг., сер. XVIII в., кон XVIII в.

IV. АДРЕС (местонахождение) ПАМЯТНИКА Москва, 2-я Бауманская ул., 3, стр. 1, 2
(АССР, край, область, район, автономная обл.,

национальный округ; населенный пункт; пути подъезда)

V. ХАРАКТЕР СОВРЕМЕННОГО ИСПОЛЬЗОВАНИЯ

по первонач. назначению	культурно-просветит.	туристско-экскурсион.	лечебно-оздоровительн.	жилые помещения	хозяйственное	не используется
	музей библ. клуб		больн. санат. д/отд		учреждение торгов. промыш. склад	

ПРИЛОЖЕНИЯ:

Фото общего вида — > 50 арх. фото. - 5.

Фото фрагментов —

Генплан —

Обмеры: план —

разрез —

фасад —

Схематический план

охранной зоны —

Вкладыши к разд. УIа, УIв, УIа,
УIII - 13 стр.

VI. ИСТОРИЧЕСКИЕ СВЕДЕНИЯ

а) для памятников археологии	— история возникновения, кем и когда производились разведки и раскопки, место хранения коллекций.
для памятников истории	— история возникновения; краткая характеристика событий и лиц, в связи с которыми объект приобрел значение памятника.
для памятников архитектуры и монументального иск-ва	— автор, строитель, заказчик, история создания.

Задуманный Петром I новый дворец на Яузе, предназначенный для Франца Лефорта, но фактически возводимый для торжественных приемов самого царя, был начат в 1696 г. К концу 1696 г. были привезены материалы, подготовлено место для строительства, принят проект, разработанный Дмитрием Аксамитовым. Лефортский дворец — единственная известная постройка Аксамитова. Петр I называл его архитектором или "каменных дел художником". В своих донесениях Аксамитов именовал себя "постельным истопником" и "каменных дел мастером". При дворе он состоял в чине дворецкого.

Непосредственно к строительству приступили в марте 1697 г. Петр и Лефорт находились в это время за границей. Аксамитов сообщал Лефорту в письмах о ходе строительства. В них приведены даты этапов работ, даны размеры здания. Так из письма, датированного сентябрем 1697 г. известно: "с прошлого мая с 24 числа сентября по 3 число сделано исподних житий на длиннике на 37 сажнях, поперечнику на 10 сажнях; а в том длиннике и поперечнике сделано: 4 палаты жилых, 4 погреба теплых и с выходами, 2 ледника и три проезда на середине, что под столовую палату..., жилые палаты верстаются под пороги. (см. вкл. № I)

б) перестройки и утраты, изменившие первоначальный облик памятника.

Здание хорошо сохранило внешний облик и планировку, сложившиеся к нач. XX в. В советское время поставлен ряд временных перегородок. Интерьеры заполнены стеллажами для хранения архивных документов,

в) реставрационные работы (общая характеристика, время, автор, место хранения документации)

Первые исследования Лефортского дворца были произведены в 1940–50-х гг. архитекторами Н.И. Соболевым и Алтуховым. Выполнены обмерные чертежи и историческое исследование. На основе этих исследований написана статья В. Подольского "Петровский дворец на Яузе", опубликованная в "Архитектурном наследстве" и оставшаяся лучшей исследовательской работой в памяти.

(см. вкл. №)

VII. ОПИСАНИЕ ПАМЯТНИКА

а) для памятников археологии	— характер культурного слоя, важнейшие находки,
для памятников истории	— характеристика памятника, наличие, текст и время установления мемориальной доски,
для памятников архитектуры	— основные особенности планировочной, композиционно-пространственной структуры и конструкций; характер декора фасадов и интерьеров; наличие живописи, скульптуры, прикладного искусства; строительный материал, основные габариты,
для памятников монумент. иск-ва	— основные особенности композиционного и колористического решения; тексты, материал, техника, размер.

Кирпичное здание Петровского, или Лефортовского дворца расположено на правом берегу Яузы, на возвышенности и пологом уклоне рельефа.

Архитектура дворца является собой переход от традиций русского зодчества XVIII в. к стилю петровской эпохи, основанному на использовании классического наследия западного искусства. Дворец имеет замкнутую крепостную композицию, впервые использованную в русском гражданском зодчестве.

Здание имеет форму каре со сторонами 140 x 106 м с прямоугольным внутренним двором.

Доминанта дворца и его наиболее древняя часть — палаты Петра 1696—1699 гг. развернуты на Яузу. Здание сохранилось в редакции кон. XVIII в. со строгими классическими фасадами и фрагментами декора сер. XVIII в.

Однако объемная композиция дворца, следы срубленного декора кон. XVIII в. и восстановление ряда первоначальных декоративных деталей обнаруживают здание эпохи Московского барокко. Древний дворец фланкирован галереями, соединяющими его с флигелями каре. Часть дворца 1707—1708 гг. — три

флигеля каре с проездными воротами в центре западной, обращенной к улице

б) общая оценка общественной, научно-исторической и художественной

ценности памятника (см. вкл. №)
Здание — ансамбль, Петровский или Лефортовский дворец на Яузой — выдающееся по своей художественной и градостроительной ценности произведение русского искусства, сочетающее в себе дворец кон. XVIII в., сохранивший композицию и следы декора в стиле Московского барокко и флигели каре, нач. XVIII в., имеющие крепостную композицию и декорацию в духе европейской архитектуры петровского времени.

VIII. ОСНОВНАЯ БИБЛИОГРАФИЯ, АРХИВНЫЕ ИСТОЧНИКИ, ИКОНОГРАФИЧЕСКИЙ МАТЕРИАЛ.

(см. вкладыш №)

IX. ТЕХНИЧЕСКОЕ СОСТОЯНИЕ

характеристика общего состояния:
для памятников археологии

культурного слоя
важнейших находок

для памятников архитек-
туры и истории

конструкций
стен
покрытий
потолков
пола
декора фасадов
интерьеров

в интерьере:

живописи
скульптуры
прикл. иск-ва

для памятников монументального искусства

цоколя
постаментов
скульптуры
грунта
красочного слоя

хорошее	среднее	плохое	аварийное
+			
+			
+			
+			

X. СИСТЕМА ОХРАНЫ

а) категория охраны

союзная	республ.	местная	не состоит
	+		

б) дата и № документа о принятии под охрану

Постановление Совета Министров РСФСР от
30.08.60 г. № 1327.

в) границы охранной зоны и зоны регулирования застройки (краткое описание с ссылкой на утверждающий документ)

Границы охранной зоны Лефортовского и Слободского дворцов разработаны НИ и ПИ Генплана г.Москвы в 1977 г. Автор - А.Шабалина.

Не утвержден.

г) балансовая принадлежность и конкретное использование

Российский гос.военно-исторический
архив.

д) дата и № охранного документа

164 ?

Дата составления паспорта

Составитель

Карпова М.Г.

(ф., и., о., должность или профессия)

(подпись)

Инспектор по охране памятников

Рамазина М.В.

(подпись)

М.П.

ВКЛАДЫШ № 1

к паспорту " Дворец Петра I на Музе",
г. Москва, ул. 2-я Бумановская, 3, стр. 1.

к разделу IIIa)

(продолжение)

Приведенные в письме размеры соответствует натуре. Дворец был поставлен на возгорье, развернут на Музу. Внизу было устроено 4 жилых палаты (под ними — 2 ледника) и три проезда со двора к Музе. Нижний этаж Аксамитов предполагал закончить к концу года.

Следующий рапорт архитектора датирован 1 июля 1698 г.: "... палаты все под подволоки и под кровлю готовы". Строились крыльца для входов с улицы, лестницы на II этаже, велись отделочные работы внутри здания. В августе 1698 г. Петр вернулся в Москву и форсировал строительство. По указу Петра парадные палаты II этажа внутри не были "вылеванены" или обиты деревом, как предполагалось, а по традиции XVII в. обиты тканями. Особое внимание царь уделял центральному помещению дворца — большой столовой палате. Для ее отделки Петр выбрал красное сукно из Приказа Большой казны.

12 февр. 1699 г.² новом дворце было отпраздновано новоселье. Несколько помещений оставалось недостроенными. Дефорт прожил в новом дворце немного, он умер 2 марта 1699 г. Была učinена опись "пожитков" Дефортского дворца, который перешел в собственность царя. Опись дает подробную информацию об отделке палат, о вещах, мебели, драгоценностях. Описан лишь верхний этаж и первый — главный зал: "палата большая, обита шпалерами и сукном красным, подволока писаная". Здесь висели картины "в рамках резных белых за стеклом персона великого государя да на другой стене две персоны — одна мужская, другая женская". Три образа..."

Множество зеркал зала было заключено в янтарные, стеклянные и резные рамы. По стенам висели медные, золоченые и серебряные шандалы.

(см. вкл. № 2)

ВКЛАДКИ № 2

к паспорту "Дворец Петра I на Яузе"

г. Москва, ул. 2-я Бауманская, 3, стр. I.

к разд. VIIa)

(продолжение)

На хорах установили орган. Кресла и скамьи были обиты бархатом и кожей.

Во второй палате стены были обиты "кожами золотыми", в третьей - "китайскими материями". Здесь была мебель в китайском вкусе и янтарное распытие. Четвертая палата также была решена в китайском вкусе. Еще одна палата называлась "белой", т.к. была обтянута белой тканью. Здесь висели морские пейзажи и карты, а с потолка свешивались модели кораблей. Предположительно, это был личный кабинет Петра I.

Две палаты числились в описи неотделанными, а последняя, комната Лефорта была "убита черным сунном". Здесь висело "паникадило кожаное". Одна из палат использовалась под склад.

Близки к описи замечания о дворце самого Лефорта, сделанные 27 января 1699г.

Дворец был передан в Посольский приказ и предназначался для иностранных послов. Однако, Петр продолжал устраивать здесь приемы и пиршества. Одно из них - карнавальная свадьба пута Шанского была зарисована художником Иконобековым, издавшим две гравюры: вид столовой палаты и угловой палаты южного конца здания. Столовая палата на гравюре соответствует описи. Здесь изображена еще огромная изразцовая печь в углу, а также подвешенный к потолку двуглавый орел. Палата освещалась окнами в 3 яруса, верхние окна показаны восьмиугольными. Вторая палата обита яркой тканью с узорами, потолок расписан.

(см. вкл. № 3)

ВКЛАДЫШ № 3

к паспорту "Дворец Петра I на Яузе"
г. Москва, ул. 2-я Бауманская, 3, стр. 1.

к разд. VIIa)

(продолжение)

Внешний облик дворца до перестроек изображен лишь один раз — на гравюре Де-Витта и Фонтана, изображавшей Головинский дворец. Дом Лефорта показан мелко и схематично, но это изображение несет большую информацию. Дворец имел пирамидальную композицию и состоял из пяти разновысотных объемов. В центре — столовая палата, занимавшая всю ширину объема. Дворец завершался островерхими крышами с традиционными гребнями. Орнаментальный фриз центрального объема не отличается от того, который раскрыли реставраторы в натуре. На рисунке видны мелкие резные детали между верхними окнами, следи которых такие обнаружены. Обнаружены и восьмигранные окна, изображенные на гравюре. Палата была окружена галереей. Окна имели наличники, в стиле московского барокко. Обработка четырех боковых объемов была более скромной. Здесь был применен ордер — между окнами помещены колонны с коринфскими капителями. Нижняя часть палат на гравюре не видна. Не сохранилось и изображений других фасадов XVII в.

В 1706 г. Петр I подарил Лефортовский дворец ии. А. Д. Меньшикову. 1 декабря 1707 г. Меньшиков справлял здесь свои именины, а 1 января 1708 г. Петр устроил во дворце новогодний праздник. К этому времени дворец был значительно расширен пристройкой трех корпусов к югу, превративших его в сооружение, подобное крепости. В центре западного корпуса были устроены ворота. Исследователь М. И. Домшляк предполагает, что ворота должны были завершаться башней, но она по каким-то причинам не построена.

(см. вкл. № 4)

ВКЛАДЫШ 4

к паспорту "Дворец Петра I на Яузе"

г. Москва, ул. 2-я Бауманская, 3, стр. I.

к разд. УЛа)

(продолжение)

Пышные торжества, устраиваемые Петром и Меншиковым требовали большого количества хозяйственных помещений. Старый дворец был соединен переходами на арках с флигелями каре. Проезды под дворцом заложены. Были внесены некоторые изменения в облик старых палат. В торце южного флигеля каре устроена дамская парковка. Обнаружены первоначальная покраска каре в светлый терракотовый цвет, обнаружены также следы первоначальных наличников окон с "ушками".

Аналогичный крепостной характер носил дворец Меншикова на Васильевском острове в Петербурге, построенный Марио Джованни Фонтана в 1710-1711 гг. Предполагается, что Фонтана строил каре Лефортовского дворца, но документально это не доказано.

В 1727 г. все имущество опального Меншикова было конфисковано, в том числе и дворец на Яузе. В 1728 г. во дворец поселили привезенного для коронации малолетнего императора Петра II, где он умер 13 января 1830 г. В описи дворца этого времени упоминаются покои цари и основников в верхнем этаже старого корпуса, а также поварня, хлебная палата, снатовая, мыльня и караульная в нижнем этаже. Во флигелях каре размещались роты гвардейских егерей, придворная контора, комнаты докторов, дежурная.

В 1732 г. дворец готовили к коронации Анны Иоанновны, в связи с чем была составлена опись помещений. В нижнем этаже старого корпуса располагались слуги, наверху - парковые палаты. Галереи - переходы были еще открытыми, здесь отмечены кирпичные полы. 3 (см. вкл. 5)

ВКЛАДЫШ № 5

к паспорту "Дворец Петра I на Яузе".

г. Москва, ул. 2-я Бауманская, 3, стр. 1.

к разд. VIIa)

(продолжение)

В северной части каре располагались кухни и жилье для свиты, в южной - конюшни и жилье. Архитектор И. Мордвинов обнаружил во дворце многочисленные ветхости. Особенно ветхи были кровли, которые отремонтировали.

В 1737 г. Лефортовский дворец сильно пострадал в пожаре. Архитектор Ф. Шанин составил поэтажные планы здания. Над галереями были уже надстроены вторые этажи. Ремонт проводился с 1738 по 1741 гг. под руководством архитектора Растрелли и его помощников Шанина и Экта. Подрядчик - купец Орешников.

Интерьеры старого дворца были реконструированы. Столовая палата разделена на 2 этажа и перегородена с устройством пяти комнат. Новый этаж получил название мезонина. В перестроенном виде здание зафиксировано на чертежах архитектора В. Обухова около 1750 г.

Новые архитектурные формы были введены в облик фасадов главного корпуса. Перебит ритм окон, исчезли восьмигранные проемы, сбит декор XVIII в. На фасадах появились монические пилитры и рустованные углы. После пожара 1754 г. были сделаны кровли из чугунной черепицы. В 1766-67 гг. дворец ремонтировался. Серьезно перестраивали только въездной флигель каре, где заменялись новыми сводами.

В 1770-х гг. Екатерина вновь заинтересовалась Лефортовским дворцом и попросила выслать ей чертежи. Императрицу удивило устройство отхожих мест прямо в толще наружных стен каре. Во время эпидемии чумы 1771-72 гг. во дворце был лазарет. Во избежании распространения заразы Екатерина предложила разобрать внешние стены каре и выстроить новые, расширив здание. Предполагалось восстановить большой зал в

(см. вкл. № 6)

ВКЛАДКИ № 6

к паспорту "Дворец Петра I на Яузе"

г. Москва, 2-я Бауманская ул., 3, стр. 1.

к разд. У1а)

(продолжение)

центре старого корпуса. Однако, никаких изменений во дворе не было сделано.

В конце XVIII в. из корпусов каре были выведены все службы, для которых построили отдельные здания. Сильно изменились фасады главного корпуса. На чертеже Казакова 1801 г. они изображены гладкими без архитектурных украшений.

Вновь серьезно пострадал дворец во время пожара 1812 г. В XIX в. двор в Лефортовском дворце более не обстаниавливался. В 1827 г. здание находилось в распоряжении военного ведомства.

В 1839 г. началась очередная перестройка здания. Вновь был открыт центральный проезд главного корпуса. Заложены открытые галереи каре с устройством парных окон со стороны двора. Переделаны наличники верхних окон над галереями. Новое оформление получены и окна внешних фасадов.

Во II пол. XIX в. дворец постепенно стали приспособлять под архивохранилище архива Генерального Штаба. Ко II пол. XIX в. - нач. XX в. относятся металлические лестницы во флигелях каре, внутренние стены II этажа южного флигеля. В углах каре сделаны небольшие пристройки.

В документах 1838 г. отмечено: "для удобства при переносе дел из архива в канцелярию и обратно следует соединить обе половины архива", разделенные воротами. Лестницы в толще пилонов ворот только соединили этажи. В толще восточной стены был пробит проход, который эти лестницы соединил.

К 1906 г. Все помещения дворца были приспособлены под архив. В 1913 г. в зданиях был произведен капитальный ремонт.

(см. вкл. № 7)

ВКЛАДЫШ № 7

к паспорту " Дворец Петра I на Яузе".

г.Москва, 2-я Бауманская ул.,3, стр. I.

к разд. У1а)

(окончание)

В кон.XIX-нач.XX вв. в зданиях был установлен калорифер, в проемах заложены галереи установлены металлические "пожарные" двери.

В советское время дворец по-прежнему используется под архив.

к разд. У1в)

(продолжение)

К практической работе приступили в 1984 г. Специалистами института "Спецпроектреставрация" проведены зондажи, выявлены следы первоначальной декорации Палат Петра I, форма наличников окон II этажа флигелей каре, их первоначальная окраска. Проектные работы велись в мастерской Виноградова. В 1990-х гг. автором проектных работ стал архитектор В.А. Тимин. Составлен проект реконструкции фасадов палат. Фрагментарно восстановлены наличники окон II этажа каре и окраска в терракотовый цвет. Раскрыты в закладке белокаменные консоли на I этаже палат. Начато их восстановление, которое в настоящее время продолжается очень медленными темпами. Из-за отсутствия у пользователя памятником средств, работы могут быть прекращены.

Искусствоведом Н.В.Галактионом составлены три исторические справки на Палаты, флигели каре и периметрами, с подробными архивными выписками.

Документация хранится в архиве Ин-та "Спецпроектреставрация" ш.455 в архиве УТКОИИ, ф. I64.

(см.вкл. № 8)

ВКЛАДЫШ № 8

к паспорту "Дворец Петра I на Яузе".

г. Москва, ул. 2-я Бауманская, 3, стр. I.

Клоуз, У.А.

(продолжение)

линии, принадлежат уже совсем другой, петровской эпохе. Это — первая в России ордерная постройка, оказавшая большое влияние на архитектуру не только Москвы, но и Петербурга.

Палаты Петра I имеют традиционную для московского барокко симметричную пирамидальную объемную композицию из пяти самостоятельных частей, ступенями возрастающих к центру. В плане здание представляет собой систему из трех квадратов одинакового размера, соединенных более узкими сенями. Каждый объем завершался первоначально своей островерхой крышей. Центральный объем и фланкирующие его сени, в настоящее время лишь незначительно отличаются по высоте, в результате перестроек стали трехэтажными. Под сенями устроены подвалы. Фланговою объем двукэтажи. В центре здания имеется проезд. Сохранились штукатурные карнизы и тяги XIX в. Прямоугольные проемы кон. XVIII в. Окна II этажа вытянуты. Строительный период сер. XVIII в. представлен наличниками наличниками на флангах центрального объема. Сохранились также следы срубленного белокаменного руста на углах крайних объемов.

Первоначальный декор срублен. В простенках нижнего этажа стояли крупные фигурные белокаменные консоли, несколько из них восстановлено.

Второй этаж центрального объема был первоначально трехсветный. Нижние окна были высокие, выше располагались небольшие проемы, а под кровлей — восьмиугольные. Сохранились следы срубленных наличников и вислых белокаменных украшений между окнами. Хорошо видны следы рамных наличников восьмиугольных окон третьего света. На центральном объеме и помпезных флангах сохранились следы срубленных резных орнаментальных фризов, выделенных при реставрации цветом. (см. вкл. № 9)

ВКЛАДЫ № 9

к паспорту "Дворец Петра I на Яузе".

г. Москва, ул. 2-я Бауманская, 3, стр. I.

к разд. УПа)

(продолжение)

Развитые фризы включали широкий пояс переплетенных гирлянд и узкий - растительного орнамента.

В связи с уклоном рельефа, окна нижнего этажа со стороны двора расположены чуть выше уровня земли, а со стороны Яузы подняты на значительную высоту.

Проезд центрального объема и два помещения по сторонам его (первоначально также проезды) перекрыты цилиндрическими сводами. Прежде боковые проезды соединялись с центральными арками, теперь здесь глухие стены. Боковые проезды заложены и разгорожены.

На первом этаже сеней со стороны двора расположены лестницы, сменившие в XIX в. первоначальные входы на второй этаж с улицы. С внешней стороны сени имеют большие помещения. В северных сенях это помещение занято парадной лестницей вт. пол. XIX в., устроенной при приспособлении здания под архив. Как все лестницы дворца, эта лестница - чугунная с баясовидными столбиками и ажурными украшениями в ограждении. Под сенями имеются подвальные помещения в виде одно-столпных сводчатых палат.

Во фланговых объемах на первом этаже расположено по четыре палаты с каждой стороны, перекрытых сомкнутыми сводами с распалубками над окнами. Палаты соединены между собой и с сенями, а также имеют входы с улицы. Первоначально лишь один арочный проем, соединяющий западные палаты северного объема. Внутренние амбразуры окон палат прямоугольны.

Второй этаж лишь частично сохранил первоначальную планировку. Во фланговых объемах также было по четыре палаты с плоскими потолками.

(см. вкл. № 10)

ВЕСЛАДЫН № 10

к паспорту "Дворец Петра I на Яузе."

Москва, ул. 2-я Бауманская, 3, стр. 1.

к разд. УПа)

(продолжение)

Капитальные стены между западными палатами разобраны. Торцевые окна палат либо заложены, либо обращены в проходы в галереи или в ниши. Тонкие перегородки, печи и карнизы относятся ко II пол. XIX в.

Занятые лестницами сени и бывшая столовая палата разделены на два этажа. Центральная палата разгорожена на обоих этажах капитальными стенами XVIII в. и тонкими перегородками XIX в. и советского времени.

Фланкирующие палаты галерей 1707-1708 гг., первоначально одноэтажные с открытыми проходами во флигели каре, а в сер. XVIII в. надстроенные II этажом, сохранили, как первоначальные формы, так и элементы декора сер. XVIII в. Галереи идентичны. Каждая имела три проезда, ныне заложены. Проезды перекрыты коробовыми сводами. Галереи рустованы. Между проездами и внутри них помещены ниши - эксседры.

Флигели каре сохранили облик 1707-1708 гг. почти полностью. Это сооружение - первый в России образец "пилястрового стиля". Здание двухэтажное. Под восточными торцевыми частями боковых флигелей имеются подвалы.

Нижний этаж имел первоначально открытую галерею - аркаду со стороны двора, которая сохранилась, но в заложённом виде. Центр композиции флигеля - арка въездных ворот, к которой сходились аркады. Не доходя ворот открытые галереи прекращались, сменяясь глухими аркадами (окна в них пробиты позже). Несмотря на закладку аркад, дворцовые фасады сохранили первоначальную композицию наиболее полно. Оба этажа объединены белокаменными композитными пилястрами, между которыми вписаны арки. Ордер каноничен. Пилястры подняты на пьедесталы

(см. вкл. № II)

ВЛАДЕНИЯ № II

к наспорту "Дворец Петра I на Яузе".

г. Москва, ул. 2-я Бауманская, 3, стр. I,

к разд. IIIa)

(продолжение)

Ширина их составляет 0,1 высоты. Однако, пилястры не сужаются, что создает эффект расширения их кверху. В этом специалисты усматривают некоторую неумелость зодчего, выстроившего в остальном безупречное здание. Угли дворовых фасадов обработаны парными пилястрами. Между пилястрами вписаны арки с белокаменными импостами, архивольтами и "замками". Выше двумя тягами образован фриз с горизонтальными филёнками под окнами второго этажа. Прямоугольные окна имели прежде рамочные наличники "с ушками", которые фрагментарно восстановили. На фрагменте каждого флигеля восстановлена также первоначальная покраска в терракотовый цвет с белеными деталями. Антаблемент с белокаменными профилированными тягой и карнизом одинаков на внутренних и внешних фасадах.

Внешние фасады, обращенные к соседним владениям, упрощены. Плоские кирпичные дощатки делают стены на прясла. Первоначально стены были глухими. Окна XVIII-XIX вв. лишены обрамления.

На торцах флигелей, обращенных к Яузе, повторена композиция дворовых фасадов с белокаменными пилястрами. Однако, глухая декоративная аркада имеется лишь на южном, более узком торце. Торцы подняты на высокий цоколь.

Внешний западный фасад, обращенный к улице, проще дворовых лишь тем, что на нем отсутствует аркада. Здесь также увеличены промежутки между пилястрами. В связи с уклоном рельефа, пилястры на уличном фасаде короче, что придает ему грузность. Уличный фасад был освещен, окна его II этажа находились очень низко. Они находились в промежуточном ярусе между поздними нижними и верхними проемами. Эти окна заложены, сохранились в виде плоских ниш, обработанных белокаменными наличниками

(см. вкл. № I2)

ВКЛАДЫ № 12

к паспорту "Дворец Петра I на Нуге".

г. Москва, 2-я Бауманская, 3, стр. 1.

к разд. VIIa)

(продолжение)

По краям уличного фасада существовало два дополнительных входа во флигеля в виде арок, которые теперь заложены.

Центр композиции каре - въездные ворота представляют собой монументальный массив, сплошь облицованный белым камнем, с аркой в центре. Завершён фронтоном. Значение этого объёма подчеркнуто особым напряжённым звучанием ордера: выдвинутые вперед парные пилястры по сторонам арки наложены на пилястры в плоскости стены. Вместе с раскрепованным антаблементом пучки пилястр придают композиции барочный оттенок. Арка въезда развивает мотив дворовой аркады. Элементы фасадов ворот декорированы экседрами, над которыми помещены крестовки. Фронтон со стороны двора имеет овальное окно.

Галерея - аркада служила открытым коридором, по которому осуществлялась связь между изолированными помещениями нижнего этажа.

Галерея перекрыта крестовыми сводами, прямоугольные комнаты разного размера - лотковыми. Первоначально, когда окон на уличном фасаде не было, хозяйственный этаж освещался проемами, выходившими в галерею и теперь заложеными.

По сторонам ворот помещались амбары - большие двустолпные сводчатые палаты. Столбы и своды заменены в XIX в.

Внутри пилонов ворот расположены белокаменные лестницы, а во фронтоне - проход между северной и южной частями каре.

В отличие от нижнего этажа, коридоры верхнего располагались первоначально со стороны улицы и были темными. Подвесные стены коридоров опирались на своды. Современные стены коридоров и помещений продолжают нижние стены. В верхнем этаже - плоские перекрытия, деревянные, но кое-где заменённые на железобетонные. Оригинальные чугунные лестницы

ВКЛАДЫШЬ № 13

к паспорту "Дворец Петра I на Лузе"

г. Москва, 2-я Бауманская ул., 3, стр. I.

к разд. УПа)

(ожидание)

наре аналогичные главной лестнице II пол. XIX в. старого корпуса.

Подвалы под восточными торцами наре перекрываются коробовыми сводами.

к разд. УП.

1. Озеров С. Исторические сведения о Дефорте и описание Петропавловского храма. - М., 1911. - С. 13, 17.
2. Грабарь И.Э. История русского искусства. т. 4. Изд. "Книбель" 1913, с. 35.
3. Кинарисова А.А. Дефортевский дворец в Москве. Сообщение Института истории и теории архитектуры Академии архитектуры СССР, вып. 9. - М., 1948. - С. 45-56.
4. Ситни П.В. Из истории Московских улиц. М., 1948. - С. 313.
5. Подольский Р. Петровский дворец на Лузе. Архитектурное наследие. - М., 1951. - С. 14-55.
6. Ильин М.А. Архитектура Москвы в XVII в. - М., 1953. - С. II.
7. Томовский В.И., Гиц А.А., Уманов Д.С. История русской архитектуры. Д-д, 1984, С. 276, 307-308.

ВИАДМ № 14

к паспорту "Дворец Петра I на Лузе"

г. Москва, 2-я Бауманская ул., 3. стр. I.

к разд. УШ

(продолжение)

3. РГАДА, ф. II, об. I, д. 15, л. I Письмо к Лефорту. Д. Аскамитов, 1693 г.

9. РГАДА, ф. 97, оп. I, д. I. Опись пожиткам, оставшимся по смерти г-на Ф. Лефорта, 1699 г.

10. РГАДА, ф. 1239, оп. 3., д. 7467, лл. 17-19

Опись Лефортовскому дворцу, 1327 г.

ф. 1239, оп. 3, д. 46322 О переделках в Лефортовском дворце

оп. 3, д. 55034

оп. 150, д. 150, л. 6

оп. 57, д. 253. План Лефортовского дома кон. 18 века

оп. 3, д. 35106, л. 5 1723 г.

оп. 3, д. 35456, лл. 219-222

оп. 3, д. 41039, лл. 1202-1207

оп. 3, д. 41133-41151. О ветхостях, 1734 г.

оп. 3, д. 35921, 1739 г. Отчет о строительстве

оп. 3, д. 41522. 1776 г. Опись.

II. РГВИА, ф. 400, оп. 21, д. 703, 1139, 3926, 4074, 4137. О перестройках, II пол. 19 века

ф. 349, оп. 19, д. 4014. О перестройках, 19 в.

ф. 396, оп. 6, д. 561.

ф. 405, оп. 3, дд. 417, 767, 813, 1830, 1831, 2342, 2431.

ф. 470, оп. 2, д. 54.

ф. 799, оп. I, дд. 1753, 1796, 1806, 1815, 1863,

1880, 1820, 1932.

оп. 5, д. 1459

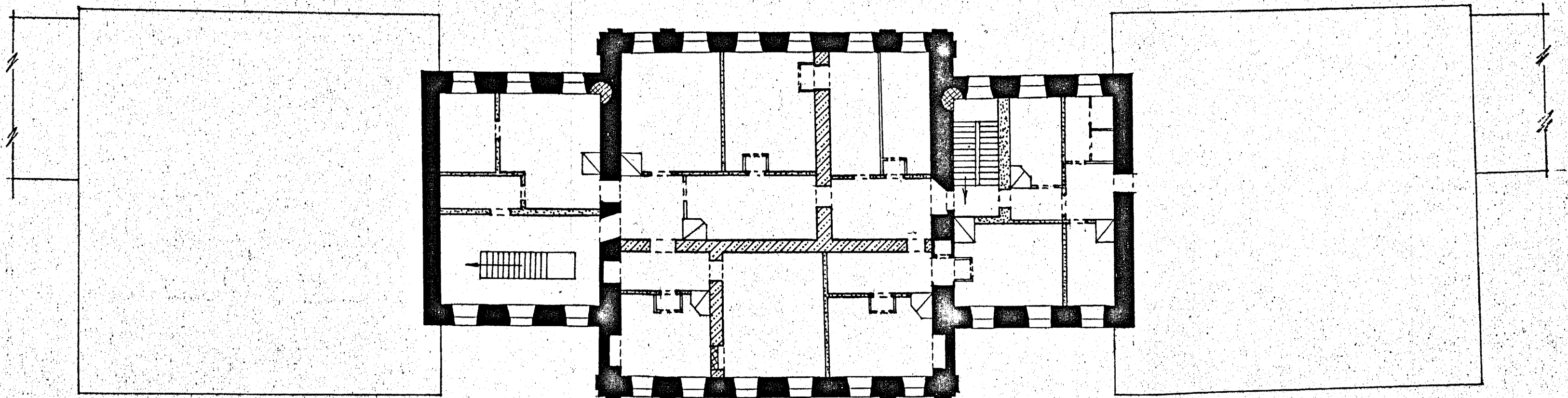
12. РГИА (Спб), ф. 519, оп. I, дд. 82, 153, 203.



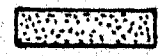
13. РНИМА, Фототека. Фотографии 1920 гг.

ГУОП, нег. № 8941, кол. У, нег. 47212а.

г. Москва,
 2^{ая} БАУМАНСКАЯ ул. 3, стр. 1.
 ДВОРЕЦ ПЕТРА I на ЯУЗЕ.
 ПАЛАТЫ ПЕТРА I (ДВОРЕЦ ЛЕФОРТА-МЕНШИКОВА),
 1696-1699; 1707-1708 гг; кон. XVIII в.
 ПЛАН 3^{го} ЭТАЖА ДВОРЦА.

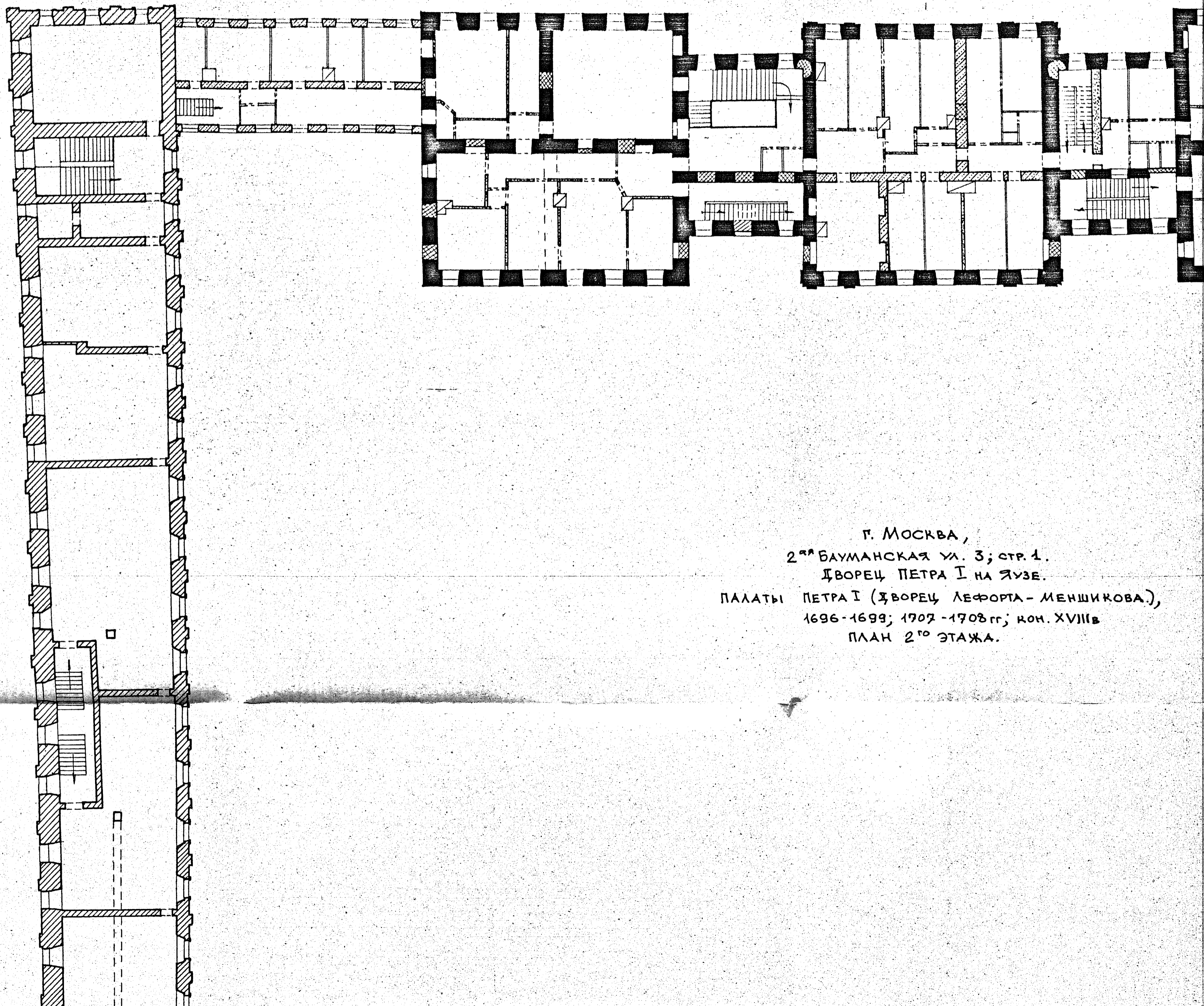
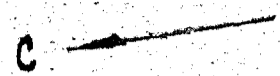
С ←



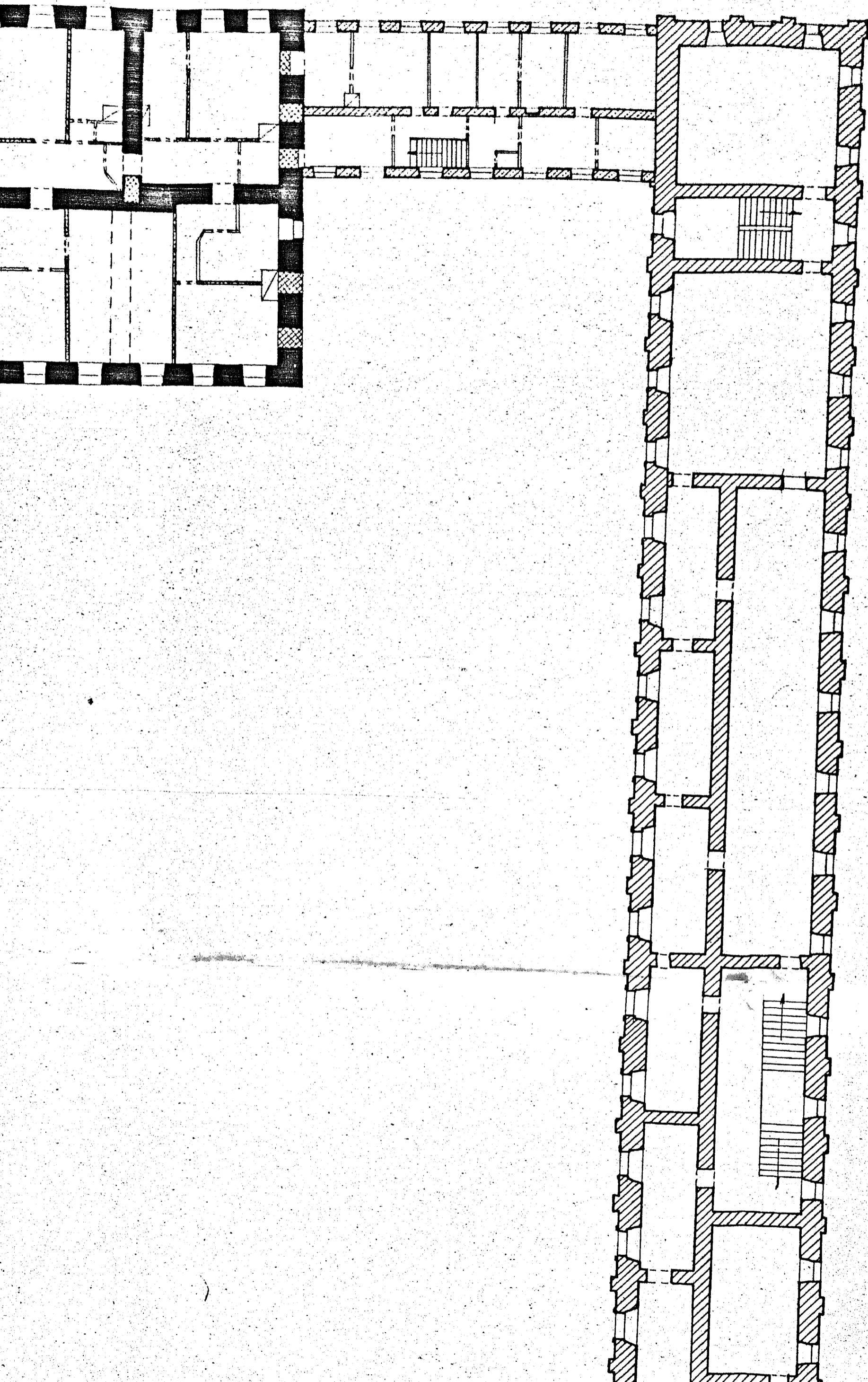
-  - 1696-1699 гг
-  - СЕР. XVIII в
-  - 2 пол. XIX в

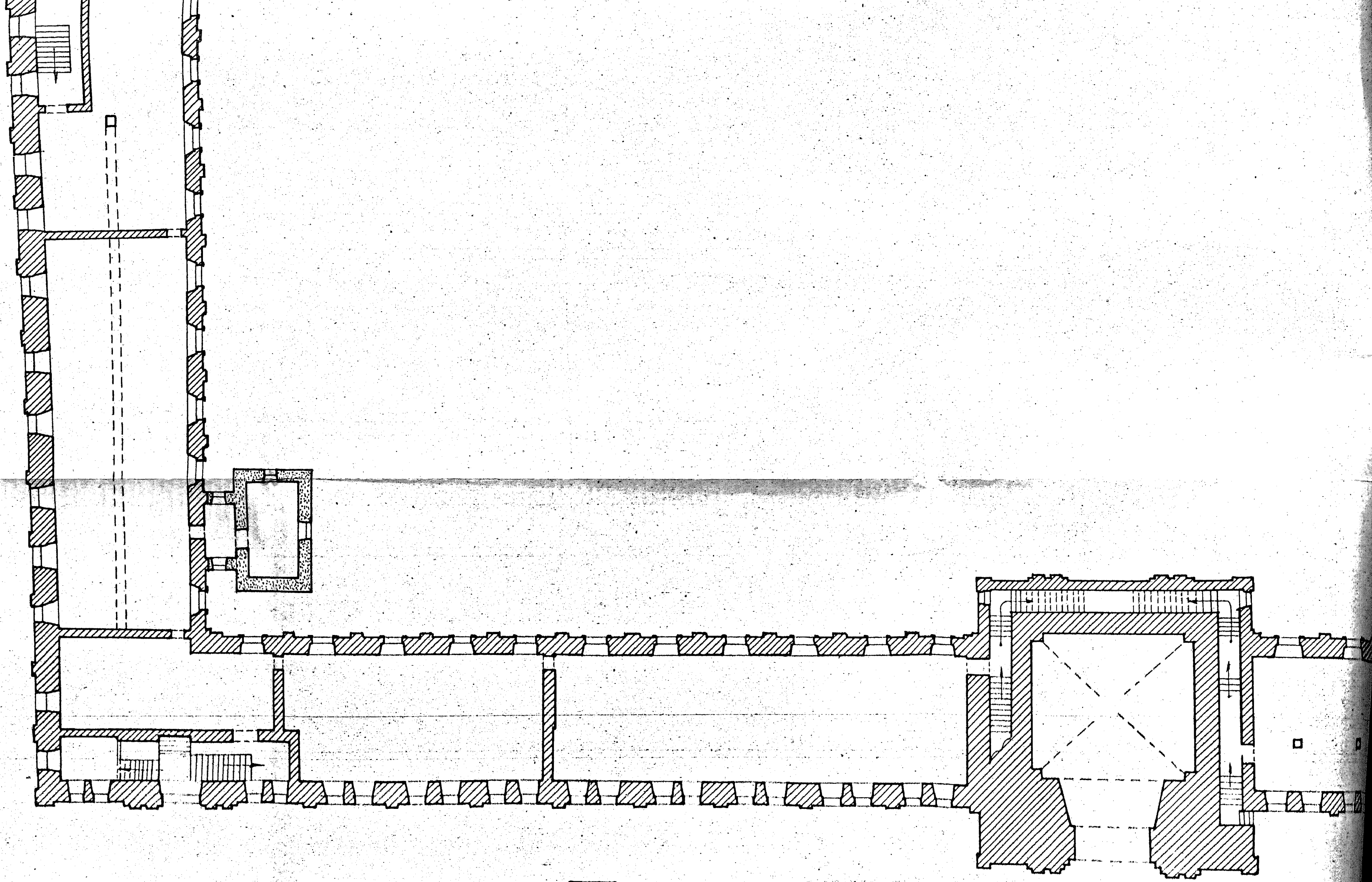
0 10м






М. П. СИМАРГА
 ВЫПОЛНИЛА: Т. БОРИСОВА.
 1995 г.

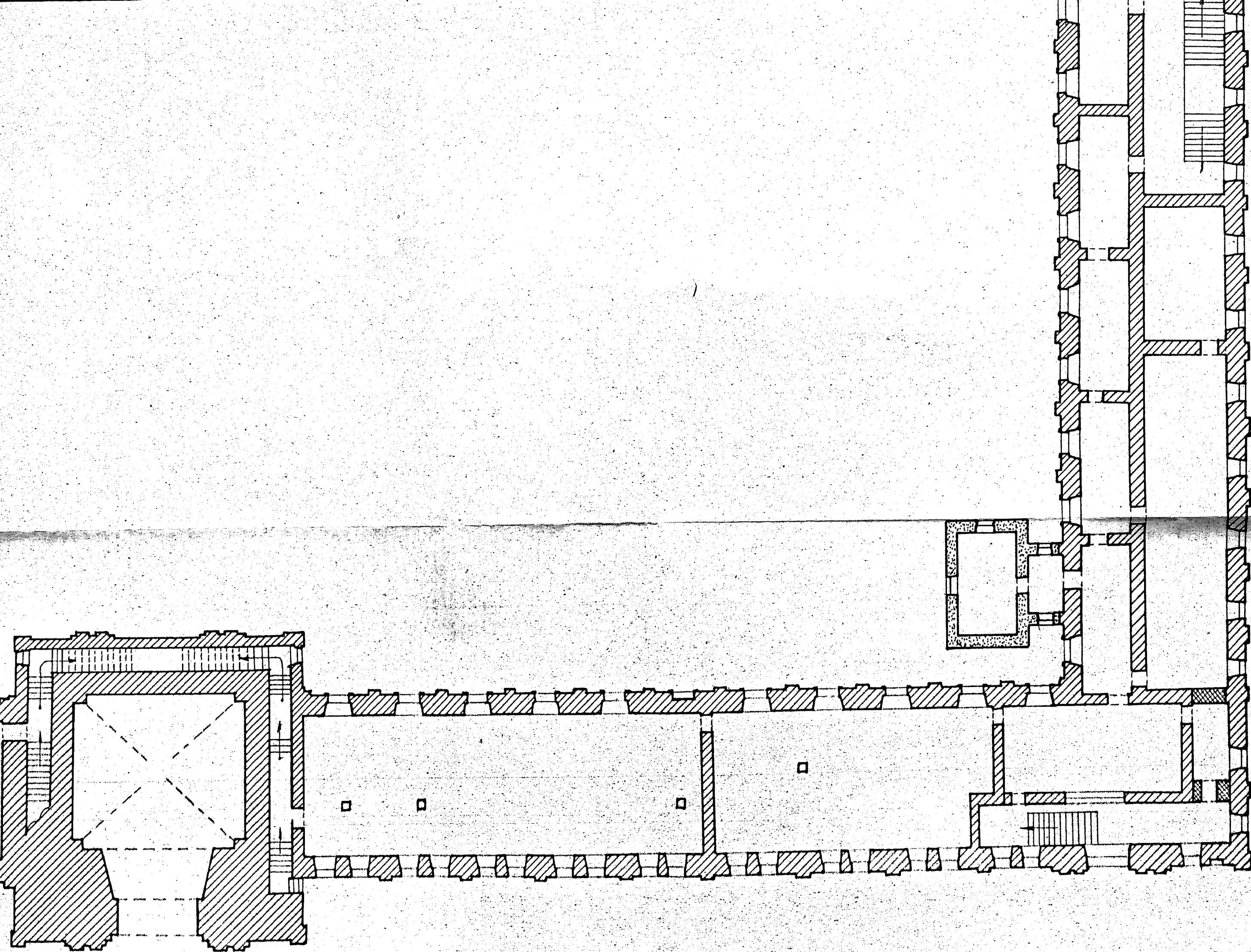


г. Москва,
2^{ая} БАУМАНСКАЯ УЛ. 3; стр. 1.
ДВОРЕЦ ПЕТРА I НА ЯУЗЕ.
ПАЛАТЫ ПЕТРА I (ДВОРЕЦ ЛЕФОРТА-МЕНШИКОВА),
1696-1699; 1707-1708 гг.; кон. XVIII в.
ПЛАН 2^{го} ЭТАЖА.



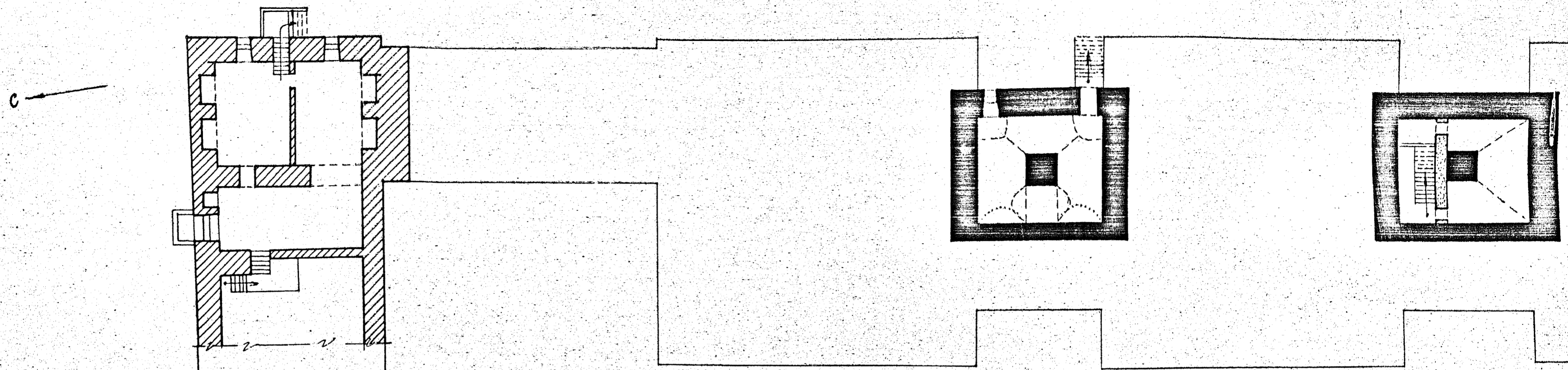


 - 1696 - 1699 гг.	 - сев. XVIII в.	 - 2 пол. XIX в.
 - 1707 - 1708 гг.	 - 1839 г.	

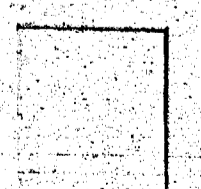
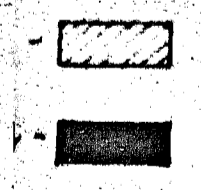
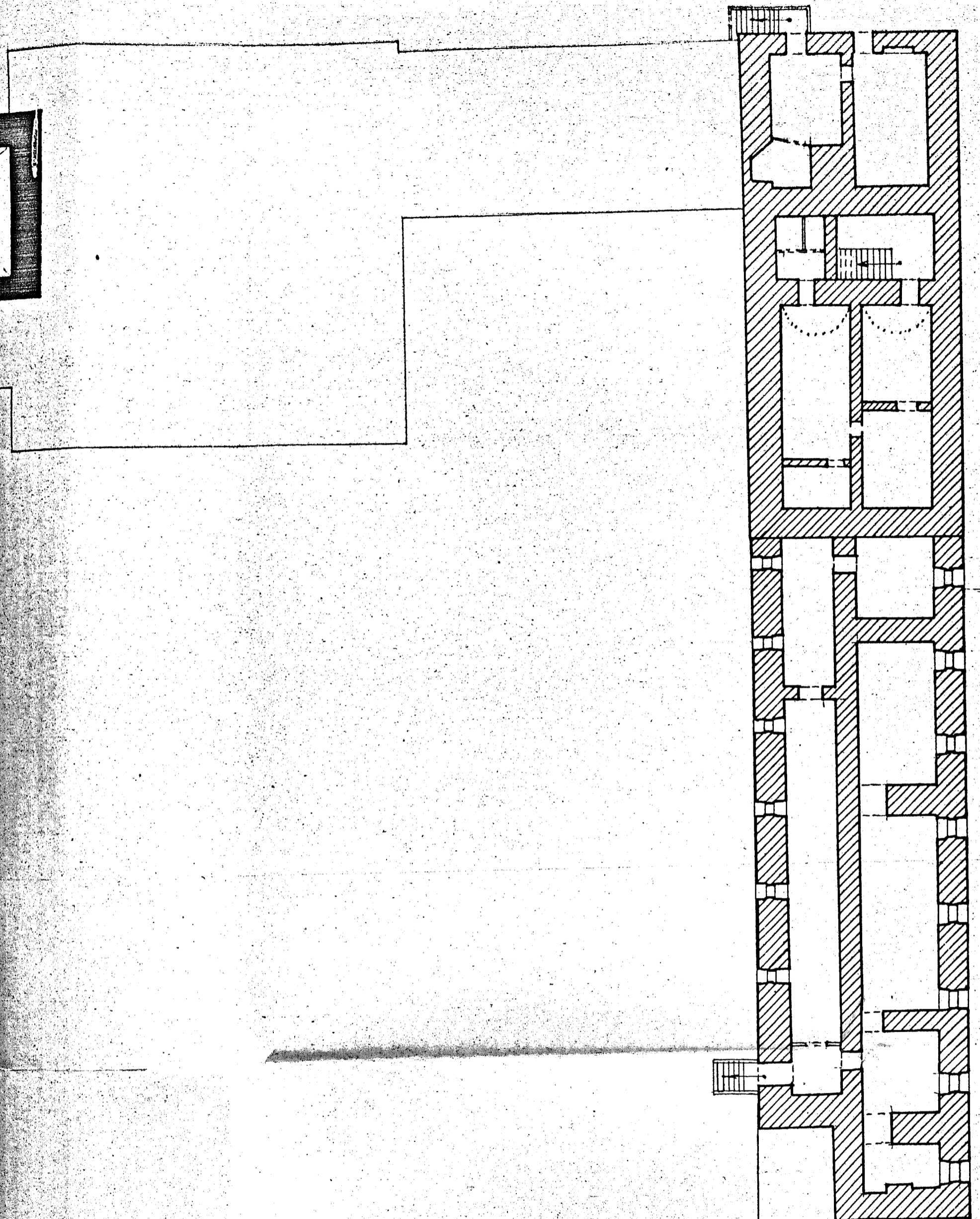


0 10 м

М.П. „СИМАРГА“
ОБМЕРИЛИ: Т. БОРИСОВА,
М. КАРПОВА.
ВЫПОЛНИЛА: Т. БОРИСОВА.
1995 г.



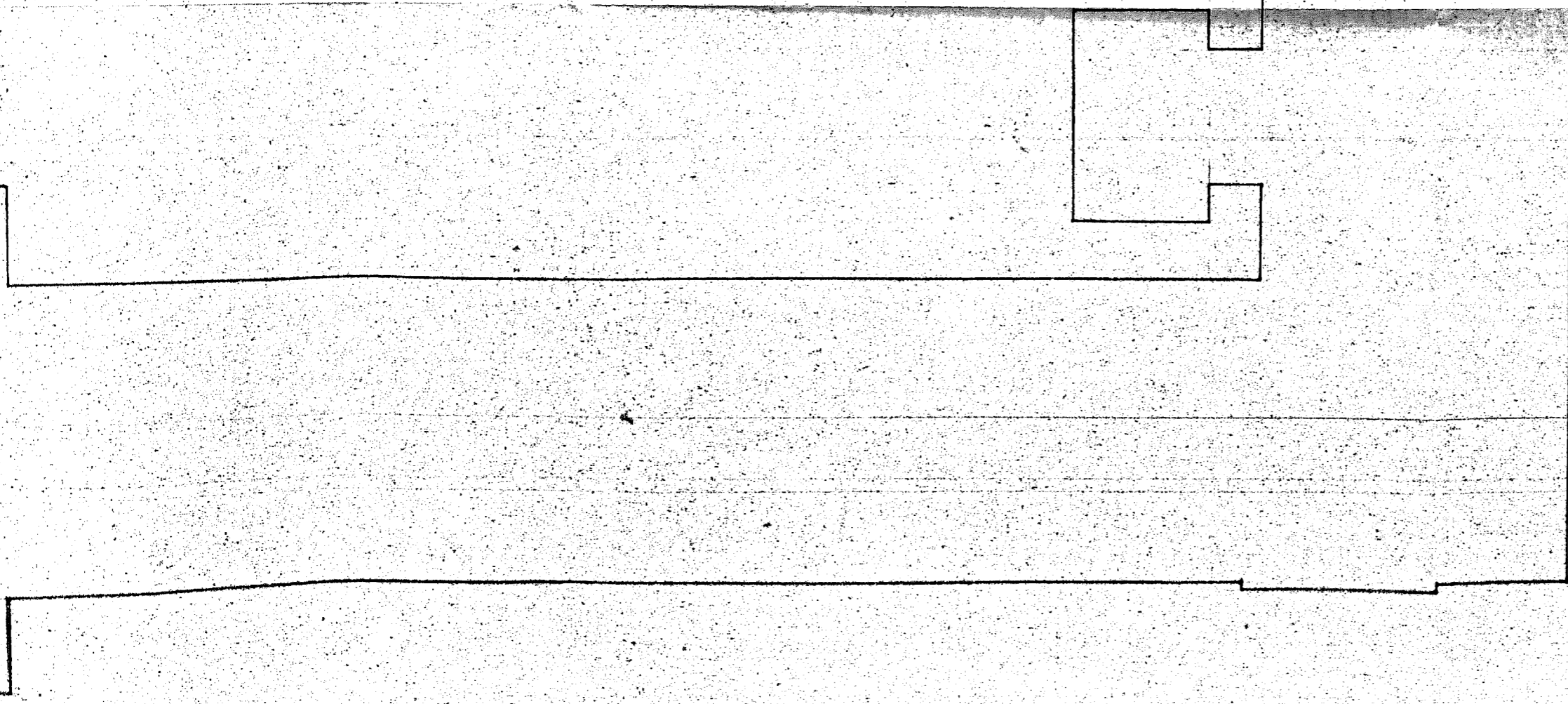
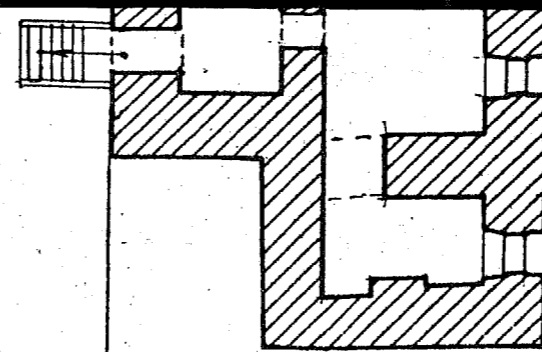
г. МОСКВА,
2^я БАУМАНСКАЯ УЛ. 3, СТР 1.
ДВОРЕЦ ПЕТРА I НА ЛУЗЕ.
ПАЛАТЫ ПЕТРА I (ДВОРЕЦ ЛЕФОРТА-МЕНШИКОВА.),
1696-1699; 1707-1708гг; кон. XVIII в.
ПЛАН ПОДВАЛОВ.



■ - 1696 - 1699 гг

▤ - 2 пол. XIX в

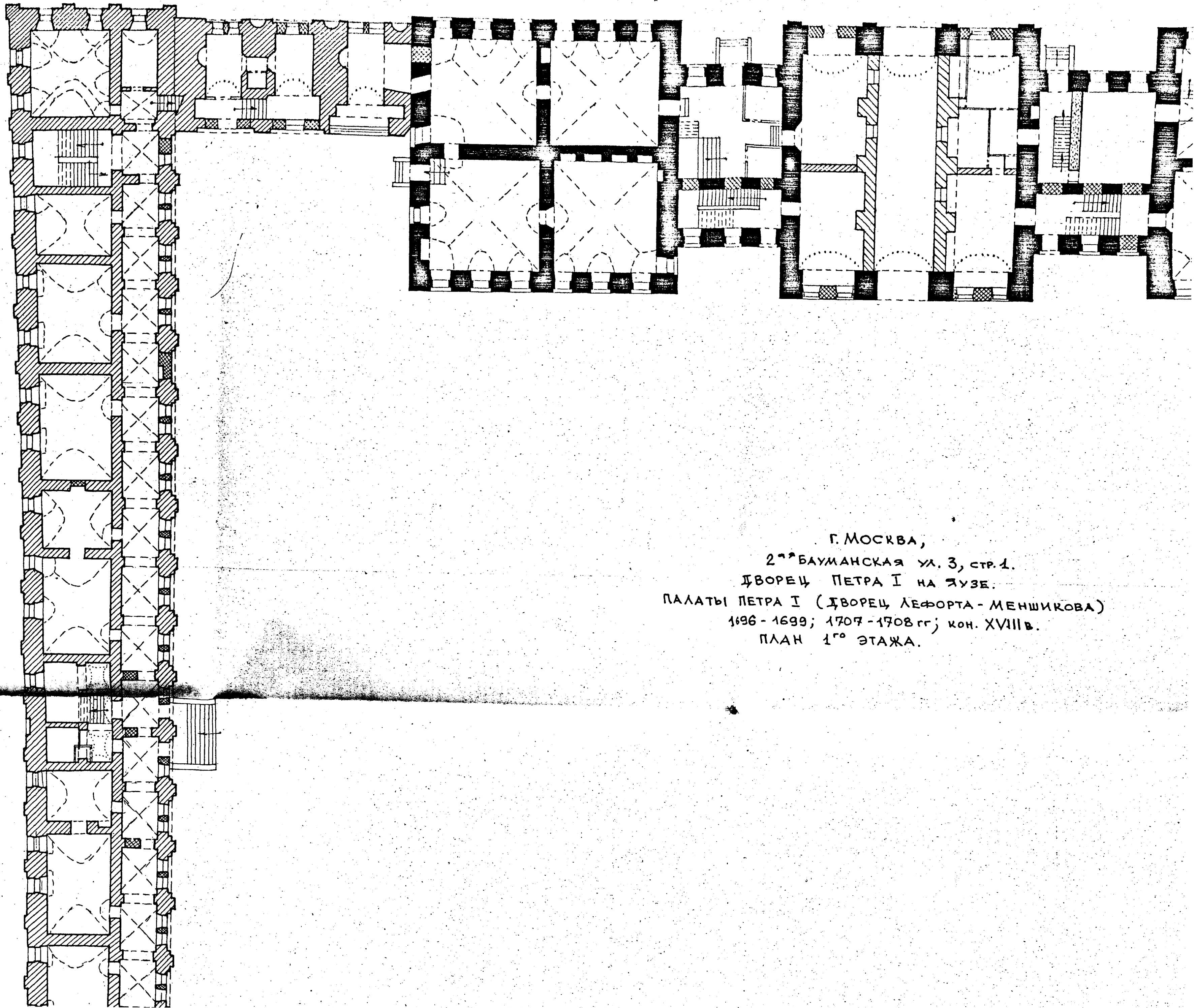
▨ - 1707 - 1708 гг



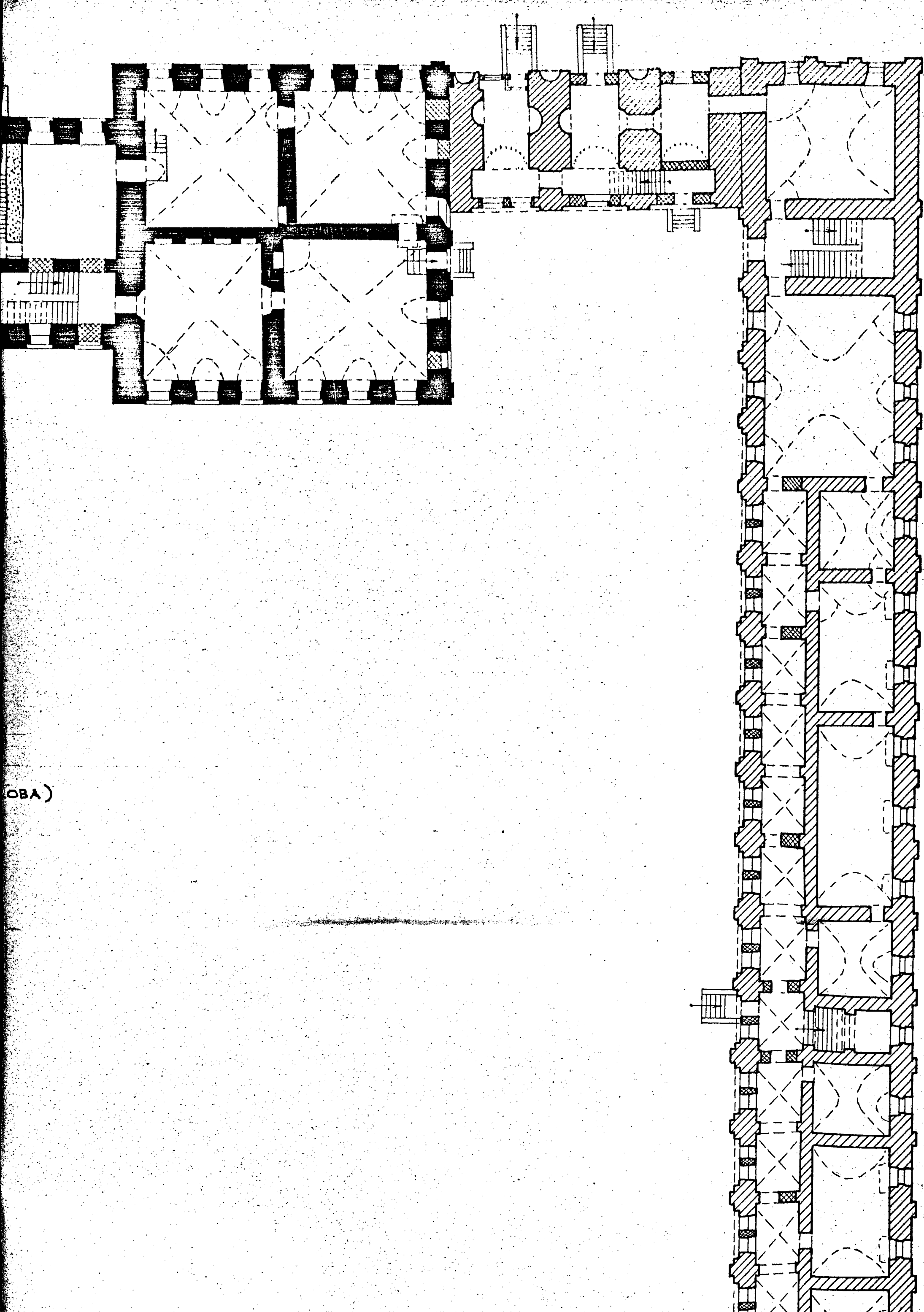
0 10 м

М.П. „СИМАРГА.“
ОБМЕРИЛИ: Т.БОРИСОВА,
М.КАРПОВА.
ВЫПОЛНИЛА: Т.БОРИСОВА.
1995г.

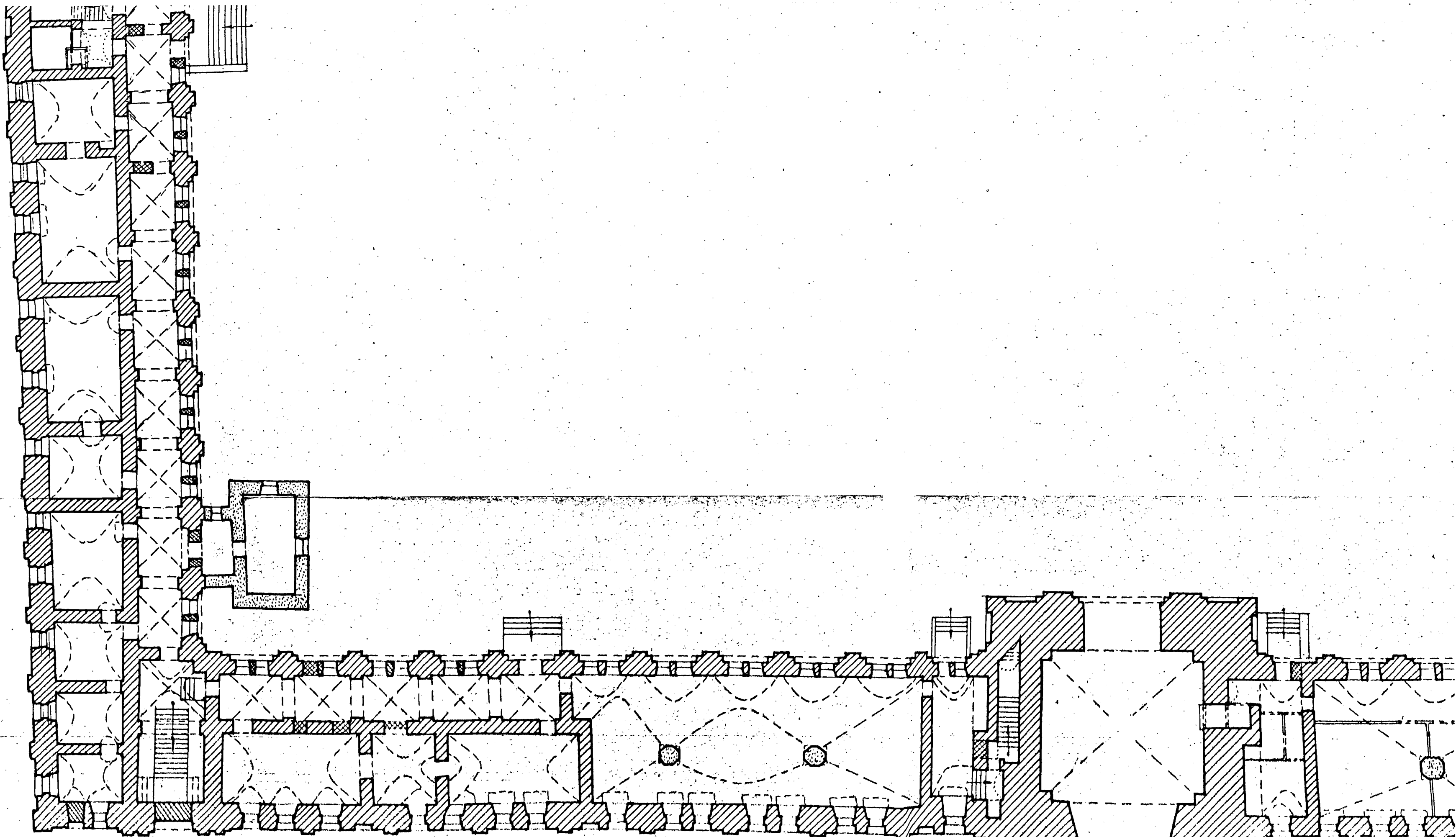
с



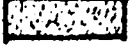




Г. МОСКВА,
2-я БАУМАНСКАЯ УЛ. 3, СТ. 1.
ДВОРЕЦ ПЕТРА I НА ЯУЗЕ.
ПАЛАТЫ ПЕТРА I (ДВОРЕЦ ЛЕФОРТА-МЕНШИКОВА)
1696 - 1699; 1707 - 1708 гг; кон. XVIII в.
ПЛАН 1-го ЭТАЖА.

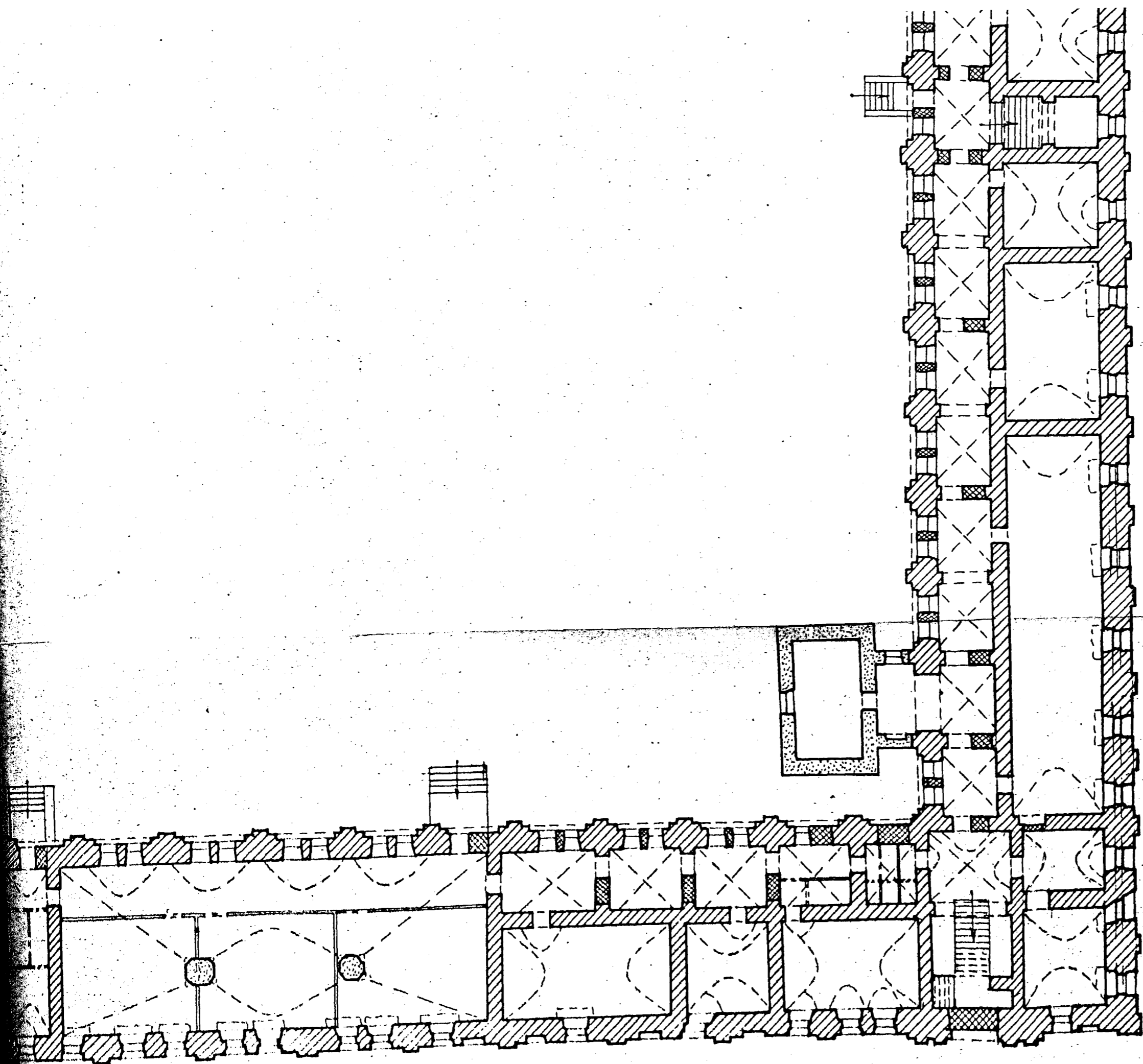


LOBA)



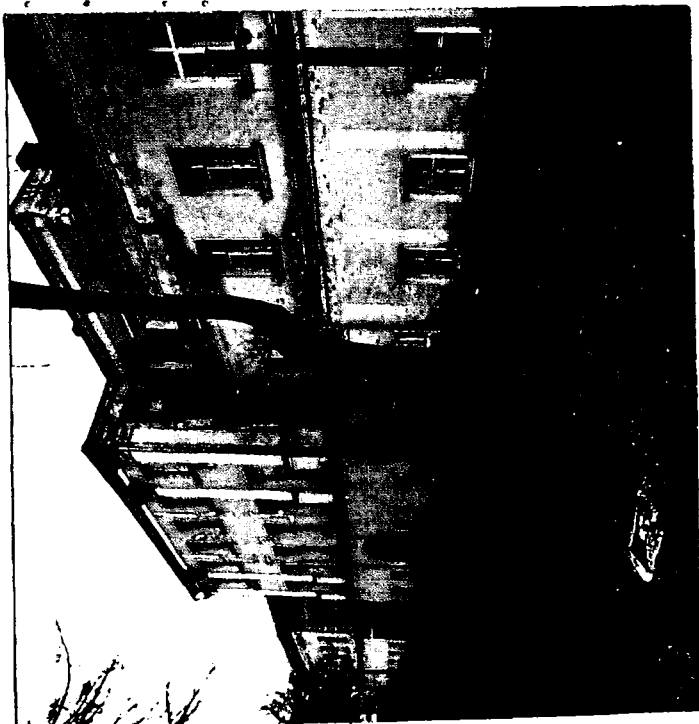
	- 1696 - 1699 гг.		- СЕР. XVIII в.		- 2 ПОЛ. XIX в.
	- 1707 - 1708 гг.		- 1839 г.		





0 10M

М.П. „СИМАРГА“
ОБМЕРИЛИ: Т.БОРИСОВА.
М.КАРПОВА.
ВЫПОЛНИЛА: Т.БОРИСОВА.
1995г.



О Ч К А (оборотная сторона)

Краткое описание

В 1696-99 гг. Петр I построил для Ф.Я. Лефонта дворец на Яузе (арх. Д. Аксамитов). Традиционные палаты в стиле московского барокко имели пирамидальную трехчастную композицию, в плане это - система из трех квадратов, соединенных сенями. Низ - сводчатый, из трех проемов сохранился центральный. Строгие фасады - в редакции кон. XVIII в. Сохранились пилястры сер. XVIII в. Раскрыты следы белокаменного декора кон. XVII в. Восстановлен ряд первонач. консолей I этаже. Центр (большая столовая палата) был трехсветным.

В 1707-08 гг. к дворцу пристроили галереи переходы и три флигеля каре проездными воротами с запада (владелец А.Д. Мейшиков). Замкнутое сооружение с глухими внешними фасадами (оконные проемы поздние) имеет вид крепости. Внутри фасады обработаны белокаменными композиционными пилястрами, а внизу - аркадой. Проезд облицован белым камнем. Низ флигелей - сводчатый. Стены верхнего этажа и лестницы - XIX в.

Здание - ансамбль - выдающееся по своей художественной и градостроительной ценности произведение, сочетающее палаты в стиле московского барокко и флигели в духе европейской архитектуры петровской эпохи.

МИНИСТЕРСТВО КУЛЬТУРЫ СССР ● ПАМЯТНИКИ ИСТОРИИ И КУЛЬТУРЫ СССР (недвижимые)
 Россия. МК Управление по охране культурного наследия (индекс)

Союзная республика Москва (наименование республиканского органа охраны)
 Адрес Г. Москва, 2-я Бауманская ул., 3, стр. 1
 (АССР, край, область; район, автономная обл.; национальный округ, населенный пункт)

УЧЕТНАЯ КАРТОЧКА

I. НАИМЕНОВАНИЕ ПАМЯТНИКА Дворец Петра I на Яузе. Палаты Петра I (дворец Лейфорты)
 II. ТИПОЛОГИЧЕСКАЯ ПРИНАДЛЕЖНОСТЬ

памятник археологии	памятник истории	памятник архитектуры	памятник монумент. ис-ва
---------------------	------------------	----------------------	--------------------------

в дальн.-А. Меншикова.

3

III. ДАТИРОВКА ПАМЯТНИКА

1696-1699 гг., 1707-1708 гг., сер. XVIII в. кон. XVIII в.

IV. ХАРАКТЕР СОВРЕМЕННОГО ИСПОЛЬЗОВАНИЯ

по персональному назначению	культурно-просветительное	туристско-экскурсионное	лечебно-оформительское	для размещения	хозяйственное	не используется
					+	

предлож. по исполыз.

V. ХАРАКТЕРИСТИКА ТЕХНИЧЕСКОГО СОСТОЯНИЯ

хорошее	среднее	плохое	аварийное
+			

VI. КАТЕГОРИЯ ОХРАНЫ

союзная	республ.	местная	не состоит
	+		

наличие утвержденной охранной зоны

да	нет
	+

VII. НАЛИЧИЕ ДОКУМЕНТАЦИИ

паспорт	фотографии	обмеры	реставрационные материалы
+	+	+	

место хранения документов

органы охраны			реставрацион. мастерские		музей, архив, НИИ РНИИ
союзный	республикан.	местный	республикан.	местные	
	+	+			

Дата составления карточки

197 г.

Составитель

Карпова М. Г., искусствовед

(ф. и. о., должность или профессия, подпись)

Инспектор по охране памятников

Рамазина М. В.,

(ф. и. о., подпись)