

ПАМЯТНИКИ ИСТОРИИ И КУЛЬТУРЫ СССР

(недвижимые)

СОЮЗНАЯ РЕСПУБЛИКА ГОРЬКО

МИНИСТЕРСТВО КУЛЬТУРЫ, ГЛАВНОЕ УПРАВЛЕНИЕ ОХРАНЫ ПАМЯТНИКОВ
(наименование республиканского органа охраны памятников)
ИСПОЛЬЗОВАНИЯ ПАМЯТНИКОВ ИСТОРИИ И КУЛЬТУРЫ

П А С П О Р Т

I. НАИМЕНОВАНИЕ ПАМЯТНИКА селение Эбеноце KII. ТИПОЛОГИЧЕСКАЯ
ПРИНАДЛЕЖНОСТЬ

памятник археологии	памятник истории	памятник архитектуры	памятник монумент иск-ва
		I,2,4	

III. ДАТИРОВКА ПАМЯТНИКА (или дата исторического события, с которым связано возникновение памятника—для памятников истории)

Время основания — XII — XIII вв., мечеть — XIX в.IV. АДРЕС (местонахождение) ПАМЯТНИКА ЧССР, Ахуйский район, с. Эбеноце;
(АССР, край, область, район, автономная обл.)

из с. Ахуй-Мартан по горной дороге до оз. Галанчок, далее вниз по тропе в долину реки / ок. 0,5 км / и вниз по ее долине 0,5 км до с. Эбеноце

национальный округ, населенный пункт, путь, водоем

V. ХАРАКТЕР
СОВРЕМЕННОГО
ИСПОЛЬЗОВАНИЯ

по первонач. назначению	культурно-просветит.	туристско-экскурсион.	лечебно-оздоровительн.	жилое помещение	хозяйственное	не используется
музей библ. клуб			больн. санат. лота.		учреждение торгов. промыш. склад	+

ПРИЛОЖЕНИЯ:

Фото общего вида—
 Фото фрагментов—
 Генплан—
 Обмеры: план—
 фасад—
 разрез—
 Схематический план
 охранной зоны—

5

I

VI. ИСТОРИЧЕСКИЕ СВЕДЕНИЯ

- | | | |
|----|--|---|
| а) | для памятников археологии
для памятников истории
для памятников архитектуры
и монументального искусства | — история возникновения, кем и когда производились раскопки и раскопки, место хранения коллекций.
— история возникновения: краткая характеристика событий и лиц, в связи с которыми объект приобрел значение памятника.
— автор, строитель, заказчик, история создания. |
|----|--|---|

Авторов, строителей, заказчиков отдельных сооружений селения установить не удалось. На объектах нет надписей, сведений об их строительстве в литературных источниках не найдено, предания местных жителей не помнят.

Мечеть могла быть построена не ранее XIX в. / по архитектуре она аналогична постройкам конца XIX в. и даже начала XX в. /

Точное время строительства жилых башен селения установить не удалось.

Жители селения входили в этническое общество Галанчок /Галайн-ч'ок/.

Селение составляли полтора десятка жилых башен и мечеть с кладбищем. Судя по ландшафту, развитие селения могло идти от южной его границы, где проходит овраг, вдоль склона.

Мечеть, видимо, появилась после того, как структура селения в основном уже сформировалась.

б) перестройки и утраты, изменившие первоначальный облик памятника.

Практически все сооружения руинированы, территория заросла крапивой и коноплями, внутри башен завалы из камней, выше по склону в наше время выстроен хлев.

в) реставрационные работы (общая характеристика, время, автор, место хранения документации)

не проводились

VII. ОПИСАНИЕ ПАМЯТНИКА

а)	для памятников археологии	— характер культурного слоя, важнейшие находки,
	для памятников истории	— характеристика памятника, наличие, текст в время установления мемориальной доски.
	для памятников архитектуры	— основные особенности планировочной, композиционно-пространственной структуры и конструкций; характер декора фасадов и интерьеров; наличие живописи, скульптуры, прикладного искусства; строительный материал, основные габариты.
	для памятников монумент. иск-ва	— основные особенности композиционного и колористического решения; тексты, материал, техника, размер.

Селение Эйскендж расположено на отлогом участке горного хребта в долине небольшой речки, впадающей ниже по течению / ок. 2 км / в реку Теги, в 250 м выше ее русла. Рельеф территории спокойный, без резких перепадов. Место открытое, деревьев и кустарников мало.

Почва каменистая. Из селения хороший обзор долины. С южной стороны селения вплотную подошло к неглубокому оврагу, по другую сторону которого расположена мечеть и кладбище.

Селение чуть вытянуто вдоль хребта, склон которого ориентирован на юго-восток /склон с юго-восточной экспозицией/.

Селение сформировано в виде компактной группы жилых бамен. Размеры селения примерно 200 x 100 м. Через селение проходит тропа, связывающая цепочку селений, расположенных вдоль склона.

Планировка рядная. Особенности селения являются двойные башни, например, башни № 1-2 и 3-4. Причем, пристройку второй башни трудно объяснить собственно планировочными условиями, скорее причина имеет социальный характер.

б) общая оценка общественной, научно-исторической и художественной значимости памятника.

Пример застройки селения на открытой территории, глубоко в долине. Размещение селения на открытой территории можно объяснить его географическим расположением — селение в "глубинке", непроходимость снизу, через каньон реки Теги. Размещение селения, его планировка и застройка представляет научный интерес для разработки типологии традиционных селений.

VIII. ОСНОВНАЯ БИБЛИОГРАФИЯ. АРХИВНЫЕ ИСТОЧНИКИ, ИКОНОГРАФИЧЕСКИЙ МАТЕРИАЛ.

I. Сулейманов А.С. Топонимия Чечено-Ингушетии. II часть, Грозный, 1978.

XI. ТЕХНИЧЕСКОЕ СОСТОЯНИЕ

хорошее среднее плохое авария

характеристика общего состояния:

для памятников археологии культурного слоя
важнейших находок

для памятников архитектуры и истории конструкций
стен
покрытий
потолков
пола
декора фасадов
интерьеров

в интерьере: живописи
скульптур
прик. иск-ва

для памятников монументального искусства пластика
постамента
скульптур
грунта
красочного слоя

хорошее	среднее	плохое	авария
			—

X. СИСТЕМА ОХРАНЫ

а) категория охраны

союзная республ. местная не состоит

+ 3

б) дата и № документа о принятии под охрану

не имеется *пог. вл. Ч-и АССР*

1996 г. № 13.390

в) границы охранной зоны и зоны регулирования застройки (краткое описание со ссылкой на утверждающий документ)

не установлены



0000039381

г) балансовая принадлежность и конкретное использование

не используется

д) дата и № охранного документа

не имеется

Дата составления паспорта

Составитель

Кузьмин В.А. - архитектор

(ф. и. о. должности или профессии)

1 марта 1978 г.

(подпись)

Инспектор по охране памятников

М. П.

(подпись)

Грозный, гш. им. И. Н. Заболотного, 1976-9257











МИНИСТЕРСТВО КУЛЬТУРЫ СССР ● ПАМЯТНИКИ ИСТОРИИ И КУЛЬТУРЫ СССР (недвижимые) 3.1.2.4 - I.69.1
 СОЮЗНАЯ РЕСПУБЛИКА РСФСР Министерство культуры, Главк охраны, реставрации и использования памятников истории и культуры (шпакс)
 Адрес ЧИАССР, Духой-Мартановский р-н с. Эйскендж
(АССР, край, область, район, автономная обл., национальный округ, населенный пункт)

УЧЕТНАЯ КАРТОЧКА

I. НАИМЕНОВАНИЕ ПАМЯТНИКА селение Эйскендж

II. ТИПОЛОГИЧЕСКАЯ ПРИНАДЛЕЖНОСТЬ

памятник археологии	памятник истории	памятник архитектуры	памятник монумент. ис-ва
.		1,2,4	

III. ДАТИРОВКА ПАМЯТНИКА

Жилые башни - XII-XIII в., мечеть - XIX в.

IV. ХАРАКТЕР СОВРЕМЕННОГО ИСПОЛЬЗОВАНИЯ

по первоначальному назначению	культурно-просветительное	туристско-экскурсионное	лечебно-оздоровительн.	жилые помещения	хозяйственное	не используется
						+

предлож. по использ. _____

V. ХАРАКТЕРИСТИКА ТЕХНИЧЕСКОГО СОСТОЯНИЯ

хорошее	среднее	плохое	аварийное
		+	

VI. КАТЕГОРИЯ ОХРАНЫ

союзная	республ.	местная	не состоит
		+	+

Величие утвержденной охранной зоны _____

да	нет
	+

VII. НАЛИЧИЕ ДОКУМЕНТАЦИИ

паспорт	фотографии	обмеры	реставрационные мастерские
I	5	I	

Место хранения документов _____

Дата составления карточка 1 марта 1977 г.

органы охраны			реставрационные мастерские		музей, архив, ВНИИ
союзный	республикан.	местный	республикан.	местные	
	+	+			

Составитель Кузьмин В.А. - архитектор

(ф., и., о., должность или профессия, подпись)

ИСКУССТВОЗНАНИЯ

Инспектор по охране памятников _____

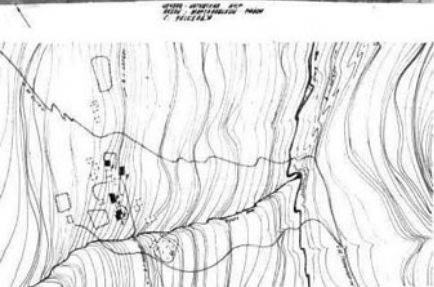
(ф., и., о., подпись)

УЧЕТНАЯ КАРТОЧКА (оборотная сторона)

Фото или схематический план



ИЗМЕР. ЦЕПОЧКА ДЛ.
ВЕСИ. ВОЗДУШНОГО ПЛАН
Г. ВЕЛЕСКА



0 100 м

ИЗМЕР. ЦЕПОЧКА ДЛ.
ВЕСИ. ВОЗДУШНОГО ПЛ.
Г. ВЕЛЕСКА

Краткое описание

Селение Эйскендж расположено в долине небольшой речки, на отлогом участке горного хребта, Селение чуть вытянуто вдоль хребта и сформировано в виде компактной группы жилых башен. С южной стороны селения проходит неглубокий овраг по другую сторону которого расположена мечеть и кладбище. Размеры селения примерно 200 x 100 м. Через селение проходит тропа, связывающая цепочку селений, расположенных вдоль склона. Практически все сооружения руинированы, территория заросла крапивой.