

6000000380

3.2. № _____ 1.41.

МИНИСТЕРСТВО КУЛЬТУРЫ РОССИЙСКОЙ ФЕДЕРАЦИИ

индекс

ПАМЯТНИКИ ИСТОРИИ И КУЛЬТУРЫ РОССИЙСКОЙ ФЕДЕРАЦИИ (недвижимые)

СОЮЗНАЯ РЕСПУБЛИКА Российская Федерация
Отдел (инспекция) охраны недвижимых памятников истории и культуры
 (наименование республиканского органа охраны памятников)

ПАСПОРТ

I. НАИМЕНОВАНИЕ ПАМЯТНИКА

Дом жилой

II. ТИПОЛОГИЧЕСКАЯ ПРИНАДЛЕЖНОСТЬ

Памятник археологии	Памятник истории	Памятник архитектуры	Памятник монумент. искусства
		2	

III. ДАТИРОВКА ПАМЯТНИКА (или дата исторического события, с которым связано возникновение памятника — для памятников истории)

2я пол. XIX в.
1820-е, 1951 г.

IV. АДРЕС (местонахождение) ПАМЯТНИКА

г. Псков,

(АССР, край, область, район, автономная обл.,

ул. Труда, 13

национальный округ, населенный пункт; пути подъезда)

V. ХАРАКТЕР СОВРЕМЕННОГО ИСПОЛЬЗОВАНИЯ

по первонач. назначению	культурно-просветит.	туристско-экскурсион.	лечебно-оздоровительн.	жилые помещения	хозяйственное	не используется
+	музей библ. клуб.		больн. санит. д-отд.		учреждение торгов. промышл. склад	

ПРИЛОЖЕНИЯ:

Фото общего вида —	3
Фото фрагментов —	14
Генплан —	2
Омеры: план —	2
фасад —	
разрез —	
Схематический план	
отрапной зоны —	1
фотофиксация —	
Вкладыши —	3

I. ИСТОРИЧЕСКИЕ СВЕДЕНИЯ:

а)	для памятников археологии	— история возникновения, кем и когда производились разведки и раскопки, место хранения коллекции.
	для памятников истории	— история возникновения: краткая характеристика событий и лиц, в связи с которыми объект приобрел значение памятника.
	для памятников архитектуры и монументального искусства	— автор, строитель, заказчик, история создания

Впервые каменная постройка на перекрестке улиц Лесной (ныне Волкова) и Ильинской (ныне Труда) была зафиксирована на плане псковского губернского архитектора Франца Ябса в 1830 году (1). Отсутствие дома на более ранних планах и, в частности, на плане Пскова 1821 года, позволяет говорить о том, что он был возведен между 1820 и 1830 годами(2). Появление каменного здания на пересечении двух улиц стало следствием проводимых в Пскове с конца XVIII века мероприятий по закреплению на местности новой регулярной планировки города. Протяженный фасад прямоугольного в плане здания был ориентирован вдоль улицы Лесной, являвшейся основной трассой, связывавшей церковь Богоявления с Ильинским храмом. Эту же постройку без изменения плана и габаритов изобразил инженер Годовиков И.Ф. на плане Пскова 1857 года (3). Из плана Годовикова следует, что помимо главного жилого каменного дома, расположенного вдоль улицы Лесной, на данном земельном участке в середине XIX века размещались три деревянных жилых флигеля и две деревянные постройки хозяйственного назначения. Все они располагались по периметру внутреннего хозяйственного двора. Въезд на дворовую территорию был устроен со стороны улицы Лесной в пространстве между главным каменным домом и жилым деревянным флигелем. Два деревянных жилых флигеля и одна хозяйственная деревянная постройка между ними находились на границе с соседним домовладением со стороны улицы Лесной. Со стороны улицы Ильинской никаких зданий, кроме главного дома, в середине XIX века еще не существовало. План Пскова 1930 года зафиксировал изменения, произошедшие на территории данного домовладения в течение 70 лет (4). На перекрестке по-прежнему находился каменный дом, однако габариты и план его изменились. Здание стало «Г» -образным в плане. Функции парадного получил фасад, обращенный на Ильинскую улицу. Въезд на дворовую территорию был устроен со стороны улицы Ильинской

См. Вкладыш №1

б) перестройки и утраты, изменившие первоначальный облик памятника:
Здание построено с использованием фрагментов конструкции двух отдельно стоявших прежде на участке домов, разрушенных во время войны, как это можно видеть на съемке г. Пскова 1930-х гг. От первого дома «Г» -образного в плане, располагавшегося на углу улиц Лесной (ныне Волкова) и Ильинской (ныне Труда) сохранились фрагменты баз лопаток в уровне цоколя, габариты постройки и сохранившаяся трехчастная схема построения плана

См. Вкладыш №1

в) реставрационные работы (общая характеристика, время, автор, место хранения документации).

Реставрационные работы не проводились

VII. ОПИСАНИЕ ПАМЯТНИКА:

а)	для памятников археологии	— характер культурного слоя, важнейшие находки.
	для памятников истории	— характеристика памятника, наличие, текст и время установления мемориальной доски.
	для памятников архитектуры	— основные особенности планировочной, композиционно-пространственной структуры и конструкций; характер декора фасадов и интерьеров, наличие живописи, скульптуры, прикладного искусства; строительный материал, основные габариты.
	для памятников монумент. иск-ва	— основные особенности композиционного и колористического решения: тексты, материал, техника, размер.

Дом расположен в районе Запсковья на углу улиц Труда и Волкова. Главным протяженным фасадом выходит на «красную» линию ул. Труда, боковым лицевым фасадом — на «красную» линию ул. Волкова.

Дом каменный двухэтажный «П»-образный в плане; крыша вальмовая, крыта шифером.

Главный фасад на ул. Труда решен в 11 осях в системе осевой симметрии, без выделения центральной оси. Симметрия фасада нарушена количеством оконных проемов на флангах композиции: слева — три окна, справа — два (это еще раз подтверждает предположение об использовании постройки существовавшей ранее). На центральной оси оконные проемы разделены широким простенком. Парадные входы в лестничные клетки выделены рустованными лопатками на высоту двух этажей, фигурной штукатурной накладкой над дверным проемом 1-го этажа и штукатурной имитацией замкового камня над окном 2-го этажа. Углы фасада закреплены рустованными лопатками.

Горизонтальные элементы композиции представлены штукатурным цоколем и трехступенчатым венчающим карнизом. Оконные проемы, одинаковые в 1-м и 2-м этажах, широкие трехстворчатые; в уровне 1-го этажа отмечены штукатурными имитациями замковых камней.

Лицевой фасад на ул. Волкова также решен в системе центрально-осевой симметрии в трех осях. Здесь на оси симметрии расположены оконные проемы, выделенные по сторонам рустованными лопатками, углы фасада также «закреплены» лопатками; горизонтальные элементы композиции — цоколь и венчающий карниз как на главном фасаде. Оконные проемы решены так же, как на главном фасаде.

Торцовые и дворовые фасады решены без лопаток с цоколем и венчающим карнизом, как на лицевых фасадах. Оконные проемы двухстворчатые одинаковые в 1-м и 2-м этажах. В См. Вкладыш №2

б) общая оценка общественной, научно-исторической и художественной значимости памятника.

Имеет градостроительное значение для закрепления на углу периметральной застройки квартала. Пример послевоенной реконструкции с использованием уцелевших конструкций прежних домов и создания на этой основе цельной композиции в духе формального историзма, характерного для архитектуры СССР в 1930-х — 1950-х годах.

VIII. ОСНОВНАЯ БИБЛИОГРАФИЯ, АРХИВНЫЕ ИСТОЧНИКИ, ИНОКОГРАФИЧЕСКИЙ МАТЕРИАЛ

1. РГАВМФ, ф. 30, оп. 37, д. 11902, 1830.
2. Болховитинов Е. История княжества Псковского. Киев, 1831 (вклейка) - План Пскова с поселенными при нем слободами, гравирован при Военно- топографическом Депо в 1821 году.
3. ПГОИАХМЗ, древлехранилище, к/п 28006/31.- Годовиков И.Ф. «Краткое историческое обозрение города Пскова и его древних достопамятностей с атласом рисунков» (рукопись). План губернского города Пскова в существующем виде, 1857 год.
4. Архив ГУК НПЦ Псковской области.- План Пскова 1930 года .

IX. ТЕХНИЧЕСКОЕ СОСТОЯНИЕ:

		хорошее	среднее	плохое	аварийное
характеристика общего состояния: для памятников археологии	культурного слоя важнейших находок				
для памятников архитектуры и истории	конструкций стен покрытий потолков пола				
в интерьере;	декора фасадов интерьеров				
для памятников монументального искусства	живописи скульптуры прикладного иск-ва				
	цоколя постаментов скульптуры грунта красочного слоя				

X. СИСТЕМА ОХРАНЫ:

а) категория охраны

союзная	республ.	местная	не состоит
			+

б) дата и № документа о принятии под охрану _____

ВНОВЬ ВЫЯВЛЕННЫЙ ПАМЯТНИК

в) границы охранной зоны и зоны регулирования застройки (краткое описание со ссылкой на утверждающий документ)

Зона охраны утверждена в составе проекта охранных зон памятников истории и культуры г.Пскова решением областного Собрания депутатов от 29.06.1995 г.



D000041185

г) балансовая принадлежность и конкретное использование КУМИ г. Пскова

д) дата и № охранного документа _____

Дата составления паспорта

«24.» .сентября . 2006 г.

Составитель Руденко О.В.- архитектор

(Ф., и., о., должность или профессия)

(подпись)

Инспектор по охране памятников Солдатенко Л.А.

(подпись)



г. Псков, ул. Труда, 13

Дом жилой

1820-е гг., 1951 г.

Вкладыш №1

К пункту VI-а

в пространстве между главным домом и стоявшим с ним на одной линии каменным флигелем. По периметру внутреннего двора располагались здания, формой и габаритами напоминавшие корпуса хозяйственных построек. В конце XIX века домовладение на перекрестке улиц Лесной и Ильинской, по – видимому, являлось совместной собственностью купцов- старообрядцев Бульникова, Разбегаева, Жукова и Балагина (5). Соседнее по улице Лесной домовладение принадлежало Псковскому Обществу Старообрядцев Поморского Соглашения(6). Общественная молельня Общества существовала здесь с 1875 года(7). Сначала она размещалась в небольшом деревянном доме, а в 1913 году на участке в глубине двора по проекту псковского епархиального архитектора Подчекаева А.А. было начато строительство большого каменного храма во имя святых чудотворцев Козьмы и Дамиана. Строительство храма так и не было доведено до конца. Однако, габариты, план и местонахождение этого сооружения зафиксированы на плане Пскова 1930 года. В 1932 году храм был национализирован и разобран. Продолжало существовать на улице Лесной лишь здание старой деревянной молельни. Первой же бомбежкой немецкой авиации 2 июля 1941 года постройки бывшей старообрядческой общины были уничтожены. Тогда же, по- видимому, значительно пострадало и домовладение на углу квартала.

Здание №13 по улице Труда было восстановлено в новых габаритах в 1951 году(8). Часть помещений была приспособлена под жилье, часть под контору. Сначала здание находилось в ведении Главсельэлектро, потом – льнокомбината № 217. В 1979 году передано на баланс ДУ № 1 г. Пскова.

К пункту VI-б

этой части дома и, вероятно, фрагменты кладки стен. Это говорит о том, что были использованы фундаменты и цоколь прежнего дома. От второго дома, квадратного в плане, использованы фрагменты каменной кладки стен с углами и оконными проемами, закрепленными кирпичом, как это можно видеть в местах обвалившейся штукатурки.

Судя по планировке дома 1951 года он был первоначально предназначен для использования частично под конторские помещения Главсельэлектро – северо-восточная часть, и под жилье – средняя и юго-западная часть. Ныне все помещения 2-го этажа жилые, а в северо-восточной части 1-го этажа – магазин.

Фасады дома претерпели частичные изменения: сбиты рустованные лопатки по сторонам парадного входа левой стороны главного фасада; над оконными проемами 1-го этажа утрачена часть штукатурных «замковых камней» главного и бокового фасадов; в левой части главного фасада оконный проем превращен в дверной и над ним установлен поздний зонт (в связи с приспособлением помещения 1-го этажа под магазин). Парадные входы в лестничные клетки с главного фасада ныне закрыты и не используются; пороги дверей находятся ниже современного уровня тротуара. На лицевом фасаде, выходящем на ул. Волкова, на левом фланге имеется заложённый дверной проем (ниша). На дворовых фасадах в уровне 1-го этажа один оконный проем заложён частично, оставлена верхняя фрамуга, три окна заложены полностью в средней части и в выступающей каменной части. Зонты над входами в лестничные клетки поздние.

В связи с примыканием к северо-восточному боковому фасаду вновь построенного дома, над частью стены возведена новая кирпичная стенка для устройства отвода воды с

См. Вкладыш №2.

г. Псков, ул. Труда, 13
 Дом жилой
 1820-е гг., 1951 г.

Вкладыш №2

вальмовой крыши. Заложены окна 1 и 2 этажа (частично); в правом оконном проеме 1-го этажа устроен вход в помещение, приспособленное под магазин.

Внутренняя планировка дома имеет частичные изменения за счет легких перегородок, в связи с изменением функции помещений и перестройкой санузлов в 1993, 1979, 1988 и 2006 гг. В эти же годы из комнат убрана большая часть круглых печей в железных футлярах, а из кухонь – кирпичных очагов, замененных газовыми плитами.

К пункту VII-а

углах центральной части дворового фасада расположены входы в лестничные клетки. Оконные проемы одинаковые по высоте, двухстворчатые.

Планировочная композиция, одинаковая в 1-м и 2-м этажах, построена с включением остатков домов, существовавших ранее на участке: в северо-восточной части – квадратного в плане, а в юго-западной – «Г»-образного в плане углового дома, ограниченного с северо-востока брандмауэром, что обусловило отступление от осевой симметрии в очертании плана, хотя симметрия является его основной организующей идеей. Средняя часть «П»-образной композиции решена на основе симметрии, где центральная поперечная стена – брандмауэр делит ее на две части с двумя лестницами в углах; северо-восточная часть двухчастная, а юго-западная – трехчастная в плане. В северо-восточной части расположены большие по площади конторские помещения со стороны улицы и небольшие кабинеты со стороны двора. В средней и юго-западной части размещены квартиры с жилыми комнатами, ориентированными на улицы, и кухнями и санузлами в сторону двора. В юго-западной части, судя по планам БТИ 1953 г., где кухонные очаги показаны в каждой комнате, вероятно, первоначально было покомнатное заселение. В интерьерах сквозных лестничных клеток – две разные лестницы. В северо-восточной части – деревянная с перилами из прямоугольных столбиков с фасками и точеных балясин; в юго-западной – с бетонными ступенями и перилами сварными металлическими.

Высота помещений первого этажа – 2,80 м; второго – 2,87 м.

Фундаменты ленточные, бутовые, стены кирпичные, частично из плитняка на известково-песчаном растворе с углами и проемами закрепленными кирпичом; перегородки кирпичные и дощатые оштукатуренные; перекрытия деревянные утепленные; крыша – деревянные стропила с обрешеткой; кровля – шифер; полы – дощатые; окна двойные двух и трех створные; двери филенчатые; отделка наружная – штукатурка, окраска; внутренняя – штукатурка, окраска, обои; лестницы: бетонные ступени по металлическим косоурам и деревянная.

Общие габариты в плане: 43, 56 м x 16,42 м

Предмет охраны.

- Объемно-пространственная структура дома.
- Архитектурная композиция фасадов: архитектурный декор фасадов; габариты дверных и оконных проемов; расстекловка оконных проемов.
- Фрагменты декора прежнего дома в уровне цоколя.
- Планировочная композиция дома в габаритах несущих и капитальных стен.
- Конструкция оснований, фундаментов, каменной и кирпичной кладок стен.

г. Псков, ул. Труда, 13
Дом жилой
1820-е гг., 1951 г.

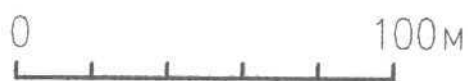
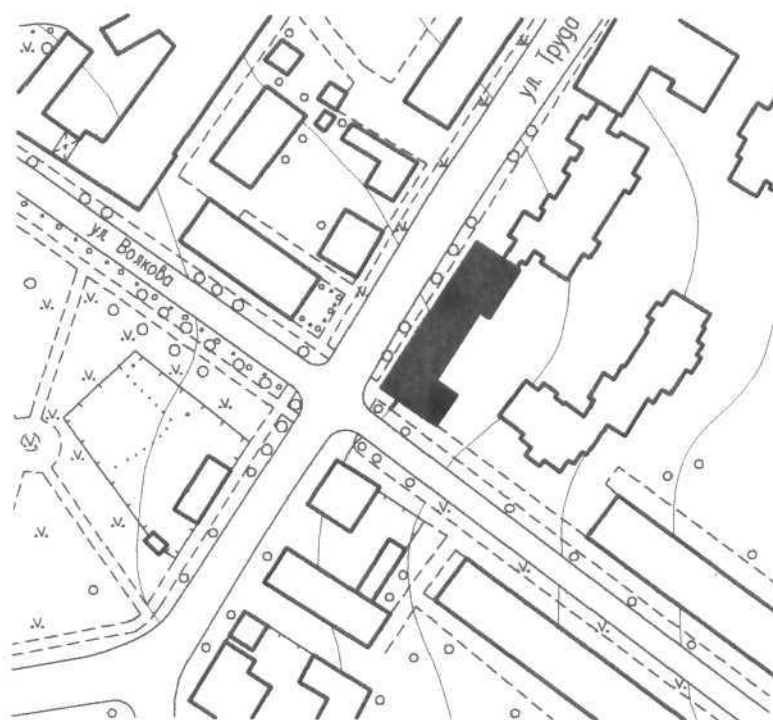
Вкладыш №3
К пункту VIII

5. Псковские губернские ведомости, 1895, № 18, с. 125.
6. ГАПО, ф. 50, оп. 1, д. 1037, 1905- 1911, л.1 об.
7. Ефимов А.Н. «Псковские старообрядцы»- ж. «Псков», № 15, 2001, с. 139.
8. Материалы ГП БТИ Псковской области.
9. Новикова Н.Н. Историческая справка на дом № 13 по улице Труда в г. Пскове.
Рукопись.

г. Псков, ул. Труда, 13
Дом жилой. 1820-е гг., 1951 г.
генплан
(копия со съёмки 1930-х гг.)



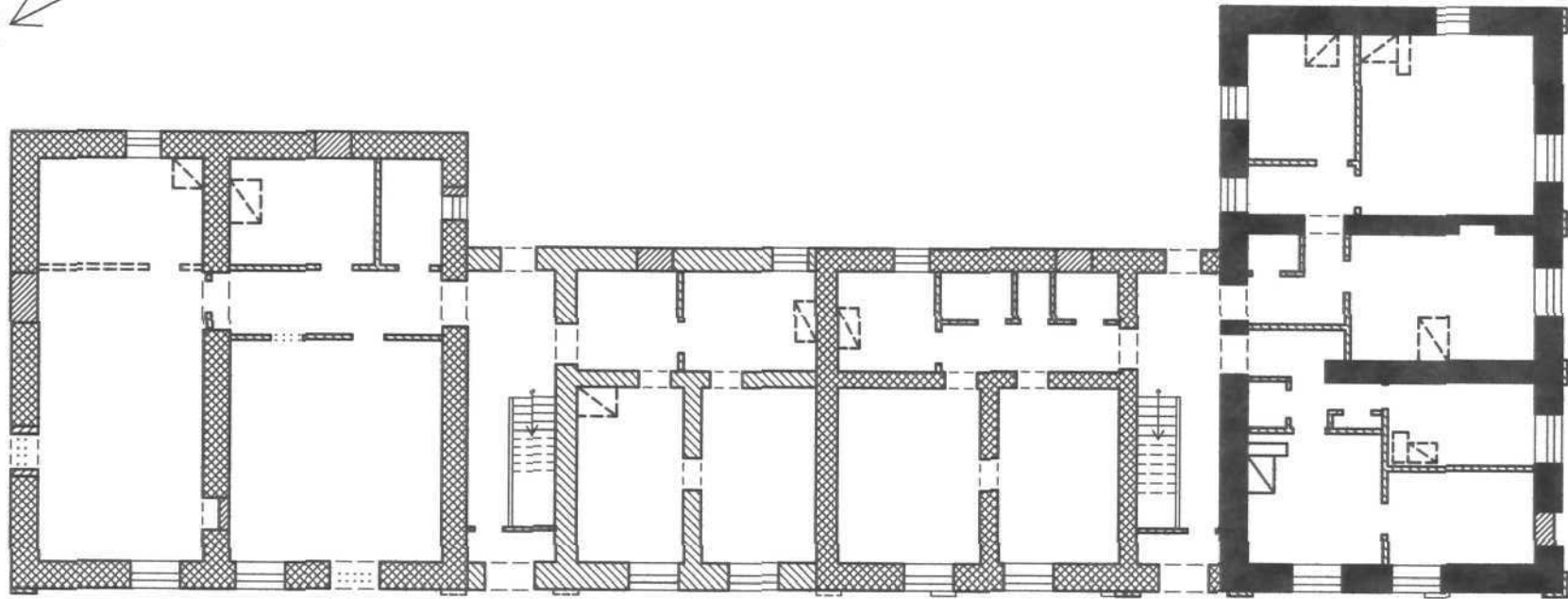
г. Псков, ул. Труда, 13
Дом жилой. 1820-е гг., 1951 г.
генплан








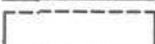
г. Псков, ул. Труда, 13
Дом жилой. 1820-е гг., 1951 г.
схема фотофиксации



г. Псков, ул. Труда, 13
 Дом жилой. 1820-е гг., 1951 г.
 план 1 этажа

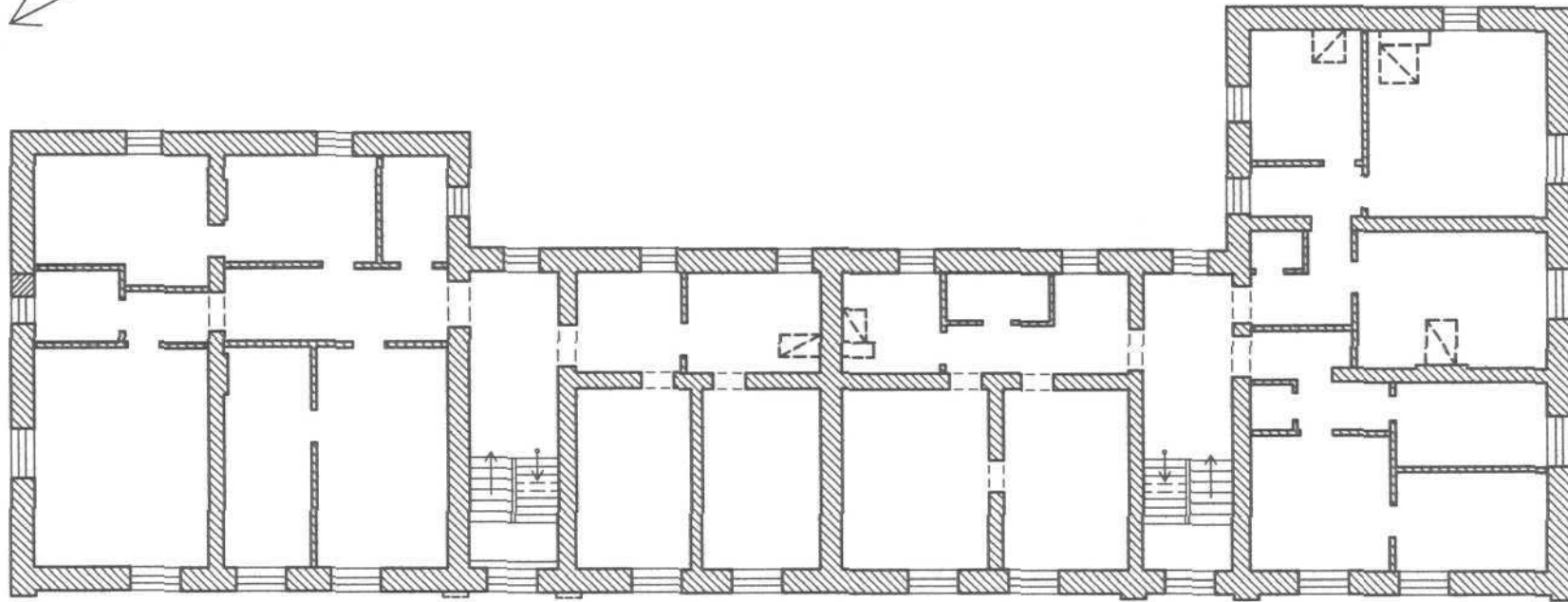


0 10 М

- | | | | |
|---|-------------------|---|--------------------------|
|  | - 1820-е гг. |  | - растес проема |
|  | - 2-я пол. XIX в. |  | - закладка проема |
|  | - 1951 г. |  | - утраченные конструкции |




По плану БТИ 1953 г.
 Руденко Т.В., 2006 г.

г. Псков, ул. Труда, 13
Дом жилой. 1820-е гг., 1951 г.
план 2 этажа



0 10 М

 - 1951 г.

 - растес проема
 - закладка проема
 - утраченные конструкции

По плану БТИ 1953 г.
Руденко Т.В., 2006 г.



1

Псковская область, г. Псков
ул.Труда, 13.

Дом жилой.

1820-е г.г.,1951 г.

Общий вид с юго- запада.

сентябрь 2006 г.

Фото Руденко Т.В.



2

Псковская область, г. Псков
ул.Труда, 13.

Дом жилой.

1820-е г.г.,1951 г.

Общий вид с севера.

сентябрь 2006 г.

Фото Руденко Т.В.



3

Псковская область, г. Псков
ул. Труда, 13.

Дом жилой.

1820-е г.г., 1951 г.

Общий вид с юга.

сентябрь 2006 г.

Фото Руденко Т.В.



4

Псковская область, г. Псков
ул.Труда, 13.

Дом жилой.

1820-е г.г.,1951 г.

Главный фасад. Левая часть.

сентябрь 2006 г.

Фото Руденко Т.В.



100
100
100

Еще больше
материалов.

ТМБ

ПОСЛЕ
ВЕРНО

Псковская обл., г. Псков
ул. Труда, 13

Дом жилой.

1820-е г.г., 1951 г.

Фрагмент главного фасада. Левая часть,
вид с юго- запада.

сентябрь 2006 г.

Фото Руденко Т.В.



13

ATM

Blue sign with text

Псковская обл., г. Псков
ул. Труда, 13

Дом жилой.

1820-е г.г., 1951 г.

Фрагмент главного фасада. Правая часть,
вид с севера.



Псковская обл., г. Псков
ул. Труда, 13

Дом жилой.

1820-е г.г., 1951 г.

Фрагмент главного фасада. Правая часть,
1-й этаж. Парадный вход.

сентябрь 2006 г.

Фото Руденко Т.В.



Псковская обл., г. Псков
ул. Труда, 13

Дом жилой.

1820-е г.г., 1951 г.

Фрагмент главного фасада. Правая часть,
2-й этаж. Окно над парадным входом.

сентябрь 2006 г.

Фото Руденко Т.В.



Псковская область, г. Псков
ул.Труда, 13.

Дом жилой.

1820-е г.г., 1951 г.

Фрагмент главного фасада. Правая часть.Цоколь с остатками баз лопаток первоначального дома.

сентябрь 2006 г.

Фото Руденко Т.В.



10

Псковская область, г. Псков
ул. Труда, 13.

Дом жилой.

1820-е г.г., 1951 г.

Боковой фасад. Вид с юга.

сентябрь 2006 г.

Фото Руденко Т.В.



Псковская обл., г. Псков
ул. Труда, 13

Дом жилой.

1820-е г.г., 1951 г.

Боковой фасад. Окно 1-го этажа.

сентябрь 2006 г.

Фото Руденко Т.В.



12

Псковская область, г. Псков
ул.Труда, 13.

Дом жилой.

1820-е г.г.,1951 г.

Торцовый фасад и фрагмент дворового фасада.

сентябрь 2006 г.

Фото Руденко Т.В.



13

Псковская область, г. Псков
ул.Труда, 13.

Дом жилой.

1820-е г.г.,1951 г.

Фрагмент дворового фасада. Средняя часть.

сентябрь 2006 г.

Фото Руденко Т.В.



14

Псковская область, г. Псков
ул. Труда, 13.

Дом жилой.

1820-е г.г., 1951 г.

Фрагмент дворового фасада. Правая часть.

сентябрь 2006 г.

Фото Руденко Т.В.



Псковская обл., г. Псков
ул. Труда, 13

Дом жилой.

1820-е г.г., 1951 г.

Фрагмент дворового фасада. Правая часть. Каменная кладка первоначального дома с укреплением откоса проема кирпичем.



Псковская обл., г. Псков
ул. Труда, 13

Дом жилой.

1820-е г.г., 1951 г.

Лестничная клетка юго- западной части.
1-й этаж. Бетонные ступени по
металлическим косоурам.



Псковская обл., г. Псков
ул. Труда, 13

Дом жилой.

1820-е г.г., 1951 г.

Лестничная клетка северо-восточной части. Междуэтажная площадка. Ограждение деревянной лестницы.

Министерство культуры РФ Памятники истории и культуры РФ (недвижимые)

Союзная республика Российская Федерация
(наименование республиканского органа охраны)Адрес г. Псков, ул. Труда, 13
(АССР, край, область, район, автономная обл. национальн. округ, населенный пункт)

УЧЕТНАЯ КАРТОЧКА

Дом жилой

I. Наименование памятника

II. Типологическая принадлежность

III. Датировка памятника

IV. Характер современного использования

памятник археологии	памятник истории	памятник архитектуры	памятник монумент. ис-ва
	2-я пол. XIX в.	2	
1820-е гг., 1951 г.			
по первоначальному назначению	культурно-просветительное	туристско-экскурсионное	лечебно-оздоровительн.
		жилые помещения	хозяйствен-ное
			не использо-зуется
+			

предлож. по использ.

V. Характеристика технического состояния

VI. Категория охраны

наличие Федеральное агентство по культуре и кинематографии
Управление культурного наследия, искусств, физической культуры и спорта
художественного образования и науки

VII. Наличие документов

место хранения документов

Дата составления карточки

24 сентября 2006 г.Составитель М. П. Руденко О.В. - архитектор
(Ф. И. О. должность или профессия)

хорошее	среднее	плохое	аварийное
+			
союзная	республ.	местная	не состоит
		региональная	
+			

	да	нет	
	+		
паспорт	фотографии	обмеры	реставрацион. материалы
+	+	+	

органы охраны	реставрационные мастерск.	музей, архив., Гос. ПИИ
союзный	республиканск.	местный
	региональный	республикан.
		местные
+		

Инспектор по охране памятников Л.А. Солдатенко
(Ф. И. О. подпись)

УЧЕТНАЯ КАРТОЧКА (оборотная сторона а)

Фото или схематический план



Краткое описание

Имеет градостроительное значение для закрепления на углу периметральной застройки квартала. Пример послевоенной реконструкции с использованием уцелевших конструкций прежних домов¹⁹¹⁸ и создания на этой основе цельной композиции в духе формального историзма, характерного для архитектуры СССР в 1930-х – 1950-х годах.

Дом каменный 2-х этажный «П»-образный в плане; крыша вальмовая, крыта шифером.

Уличные фасады решены на основе симметрии. Планировочная композиция одинаковая в 1-м и 2-м этажах построена на старых фундаментах с использованием сохранившихся фрагментов стен, и организована на основе симметрии, «П»-образная со сквозными лестничными клетками в углах, имеющими входы как со стороны двора, так и парадные входы на главном фасаде.

Фундаменты ленточные бутовые; стены кирпичные, частично из плитняка, с углами и проемами из кирпича; перегородки кирпичные и дощатые; перекрытия и крыша – деревянные; кровля – шифер.

Общие габариты в плане: 43, 56 м x 16,42 м