

7710855009

3.4. I.32.I  
индекс

МИНИСТЕРСТВО КУЛЬТУРЫ СССР

ПАМЯТНИКИ ИСТОРИИ И КУЛЬТУРЫ СССР  
(недвижимые)

СОЮЗНАЯ РЕСПУБЛИКА СССР  
 Министерство культуры. Управление госконтроля охраны и использования  
 (наименование республиканского органа охраны памятников)  
 ПАМЯТНИКОВ ИСТОРИИ И КУЛЬТУРЫ Г. МОСКВЫ

## П А С П О Р Т

I. НАИМЕНОВАНИЕ ПАМЯТНИКА Покровский монастырь. Стены и башни.II. ТИПОЛОГИЧЕСКАЯ  
ПРИНАДЛЕЖНОСТЬ

памятник археологии	памятник истории	памятник архитектуры	памятник монумент. иск-ва
		4	

III. ДАТИРОВКА ПАМЯТНИКА (или дата исторического события, с которым связано возникновение памятника — для памятников истории)

1830-е - 1850-е гг.; 1886 г.IV. АДРЕС (местонахождение) ПАМЯТНИКА Г. Москва, Ядановский р-н, ул. Таганская, 58  
(АССР, край, область, район, автономная обл.,

национальный округ, населенный пункт, пути подъезда)

V. ХАРАКТЕР  
СОВРЕМЕННОГО  
ИСПОЛЬЗОВАНИЯ

по первонач. назначению	культурно-просветит.	туристско-экскурсион.	лечебно-оздоровительн.	жилые помещения	хозяйственное	не используется
+	музей библ. клуб		больн. санат. д/отд.		учреждение торгов. промышл. склад	

ПРИЛОЖЕНИЯ:

Фото общего вида —

Фото фрагментов — 17

Генплан — I Вкладыш — Ис. к разд. УПа)

Обмеры: план — I

фасад —

разрез —

Схематический план  
охранной зоны —

## VI. ИСТОРИЧЕСКИЕ СВЕДЕНИЯ

а)	для памятников археологии	— история возникновения, кем и когда производились разведки и раскопки, место хранения коллекций.
	для памятников истории	история возникновения; краткая характеристика событий и лиц, в связи с которыми объект приобрел значение памятника.
	для памятников архитектуры и монументального иск-ва	— автор, строитель, заказчик, история создания.

В 1830-х гг. была разобрана древняя ограда Покровского монастыря и начато возведение новой. Первыми были сооружены Святые ворота с восточной стороны. Полностью ограда была закончена в 1850-х гг., в эти годы окончательно сложился ее архитектурный облик. Ограда имела четыре угловых башни и две проездных в центре южного и северного прясел.

В 1886 г., в связи с необходимостью расширить монастырское кладбище, ограда была продолжена на запад и возведены новые башни по проекту архитектора Карнеева. Тогда же расположенная к западу от монастыря хозяйственная территория была обнесена оградой. Перед северным входом в монастырь образовался небольшой дворик, отделенный от застройки Семёновской (Таганской) улицы оградой. В кон. XIX в. между жилыми домами по красной линии улицы были построены ворота.

б) перестройки и утраты, изменившие первоначальный облик памятника.

В 1930-х гг. разобрана западная часть ограды с башнями. Утрачена значительная часть стен вокруг хозяйственной территории. Разобран фрагмент восточного прясла ограды, а святыя ворота перенесены на место малых северных ворот. Разобраны части ограды, примыкавшие к воротам, стоящим вдоль Таганской улицы.

в) реставрационные работы (общая характеристика, время, автор, место хранения документации)

Реставрационные работы не проводились.

## VII. ОПИСАНИЕ ПАМЯТНИКА

а)	для памятников археологии	— характер культурного слоя, важнейшие находки.
	для памятников истории	— характеристика памятника, наличие, текст и время установления мемориальной доски.
	для памятников архитектуры	— основные особенности планированной, композиционно-пространственной структуры и конструкций; характер декора фасадов и интерьеров; наличие живописи, скульптуры, прикладного искусства; строительный материал, основные габариты.
	для памятников монументального искусства	— основные особенности композиционного и колористического решения; тексты, материал, техника, размер.

Кирпичная, нештукатуренная ограда монастыря выстроена в формах псевдогототики. На фоне окрашенных в вишневый цвет стен выделяются беленые кирпичные и белокаменные детали. До разрушения ограда имела правильную прямоугольную форму. От высоких стен с двухъярусными башнями сохранилась часть восточного, северного и южного прясел, восточные башни, а также проездная башня, стоявшая в центре северного прясла. Угловые башни — восьмигранные, проездная — квадратная в плане. К северо-восточному углу ограды пристроен корпус.

Ограда поставлена на низкий белокаменный цоколь. С внутренней стороны сооружение имеет ход на утолщенной нижней частью стен, укрепленной мощными арками. Уровень хода с внешней стороны отмечен белокаменным валиком. Выше проходит белокаменная тяга, кирпичный карниз, а над ними — декоративные бойницы. Часть восточного прясла, примыкающая к юго-восточной башне, сохранила первоначальное завершение зубцами. Проездная башня, с заложенными стрельчатыми арками, украшена в верхней части аркатурно-колончатый поясом. Угловые башни внизу обработаны арочными нишами, во II ярусе ниши чередуются с окнами, над которыми помещены стрельчатые белокаменные украшения. Тяги и карнизы башен выполнены из белого камня. Межъярусный фриз украшен перспективными ширинками.

б) общая оценка общественной, научно-исторической и художественной значимости памятника.

(см. вкладыш № I)

Образец кирпичной монастырской ограды с башнями в формах псевдогототики сер. XIX в. В состав ограды включены ворота — прекрасный образец московского ампира.

## VIII. ОСНОВНАЯ БИБЛИОГРАФИЯ, АРХИВНЫЕ

ИСТОЧНИКИ, ИКОНОГРАФИЧЕСКИЙ МАТЕРИАЛ

1. Материалы к т. 3 книги "Памятники архитектуры Москвы" № 567, Ин-т-Мос-проект-2, АПМ-13.
2. ЦГИА г. Москвы, ф. 54, оп. 148, д. 5. Об утверждении проектов расширения ограды Покровского монастыря, 1886, л. 67-68.

## IX. ТЕХНИЧЕСКОЕ СОСТОЯНИЕ

характеристика общего состояния:		хорошее	среднее	плохое	аварийное
для памятников археологич.	культурного слоя важнейший находок		+		
для памятников архитектур. и истории	конструкций покрытий стен потолков пола декора фасадов интерьеров		+		
в интерьере:	живописи скульптуры прикл. иск-ва		+		
для памятников монументального искусства	цоколя постаменты скульптуры грунта красочного слоя				

## X. СИСТЕМА ОХРАНЫ

а) категория охраны	союзная	республ. +	местная	не состоит
---------------------	---------	---------------	---------	------------

б) дата и № документа о принятии под охрану Постановление Совета Министров РСФСР от 30.08.60 г. № 1327.

в) границы охранной зоны и зоны регулирования застройки (краткое описание со ссылкой на утверждающий документ)

Проект охранной зоны монастыря выполнен в НИПИ Генплана в 1978г.  
Автор - архитектор Е.Овсянникова. Проект не утвержден.

г) балансовая принадлежность и конкретное использование ограда комплекса

д) дата и № охранного документа ~~нет~~ нет

Дата составления паспорта Составитель Карпова М.Г., искусствовед  
(Ф., и., о., должность или профессия)

8  
198 г.

(подпись)

Инспектор по охране памятников \_\_\_\_\_

(подпись)

М. П.

## ВКЛАДЫШ № I

к паспорту "Покровский монастырь. Стены  
и башни".

г. Москва, Ядановский р-н, ул. Таганская, 58.

к разделу УПа)

Первоначальная композиция восточного прясла, с главными воротами в центре и боковыми по сторонам, нарушена. Главные ворота перенесены на место северных, прежние арочные ворота - практически сохранились на том же месте. Святые ворота - наиболее интересное сооружение ограды, выполненное в стиле ампира. Ворота завершены ступенчатым аттиком над белокаменным карнизом и увенчаны волнотобразным металлическим постаментом, на котором были укреплены гласка и крест. Пилястры и архивольты внешнего фасада выполнены из белого камня. Арка заполнена металлической решеткой строгого классического рисунка.

Стены ограды хозяйственного двора более просты. Они отделаны пи-рами и имеют бойницы.

Оштукатуренные ворота, стоящие на Таганской улице, выстроены в "русском" стиле. Арка ворот завершена щипцом. В декорации использованы пояса сухариков, колонки, шпирьки, балюсовые детали.

Основные стены и башни выстроены из кирпича размером 26,5x12,5x7,5 см, на известковом растворе в системе тычковой кладки, с обработкой шва подрезкой.



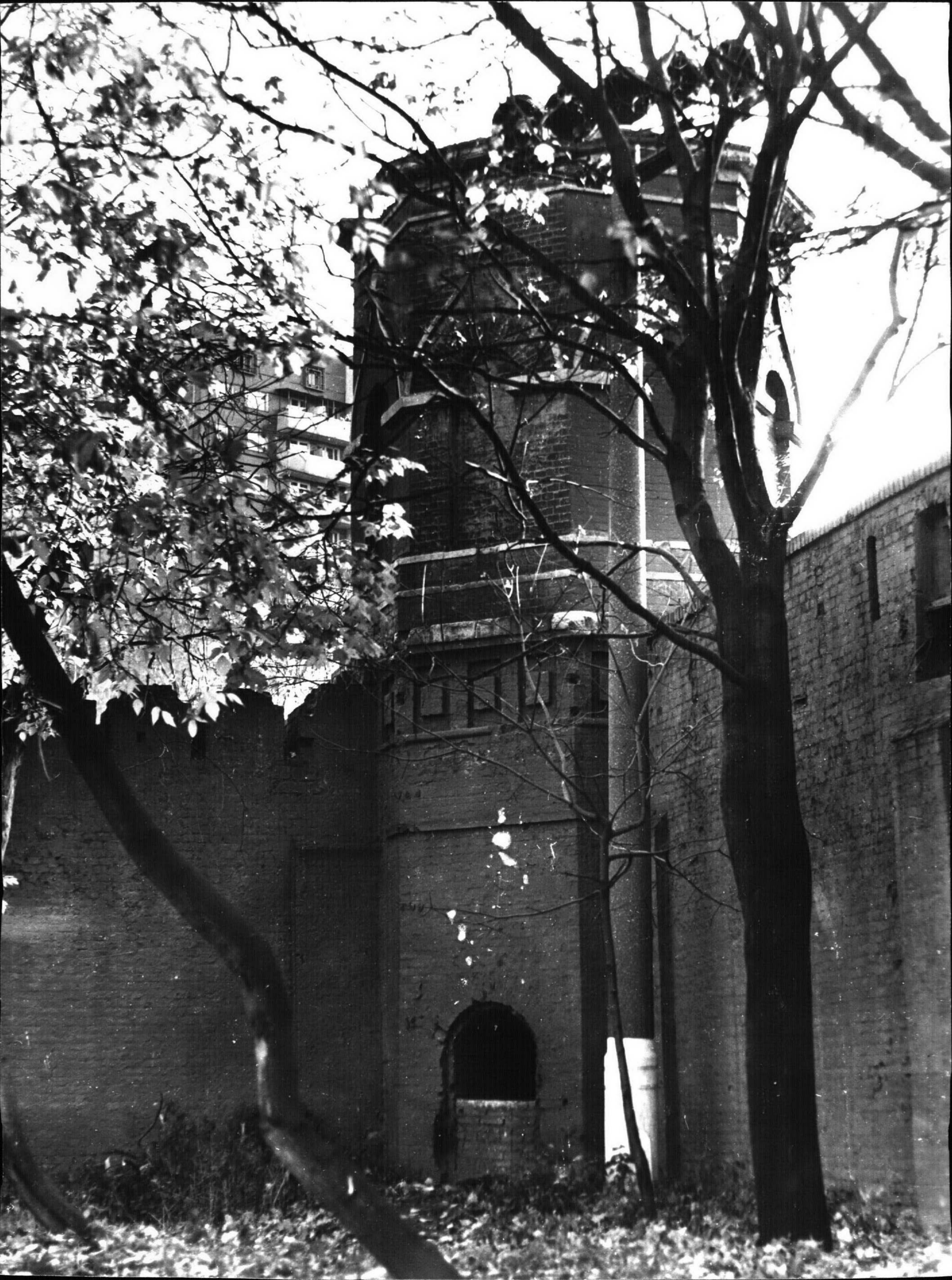


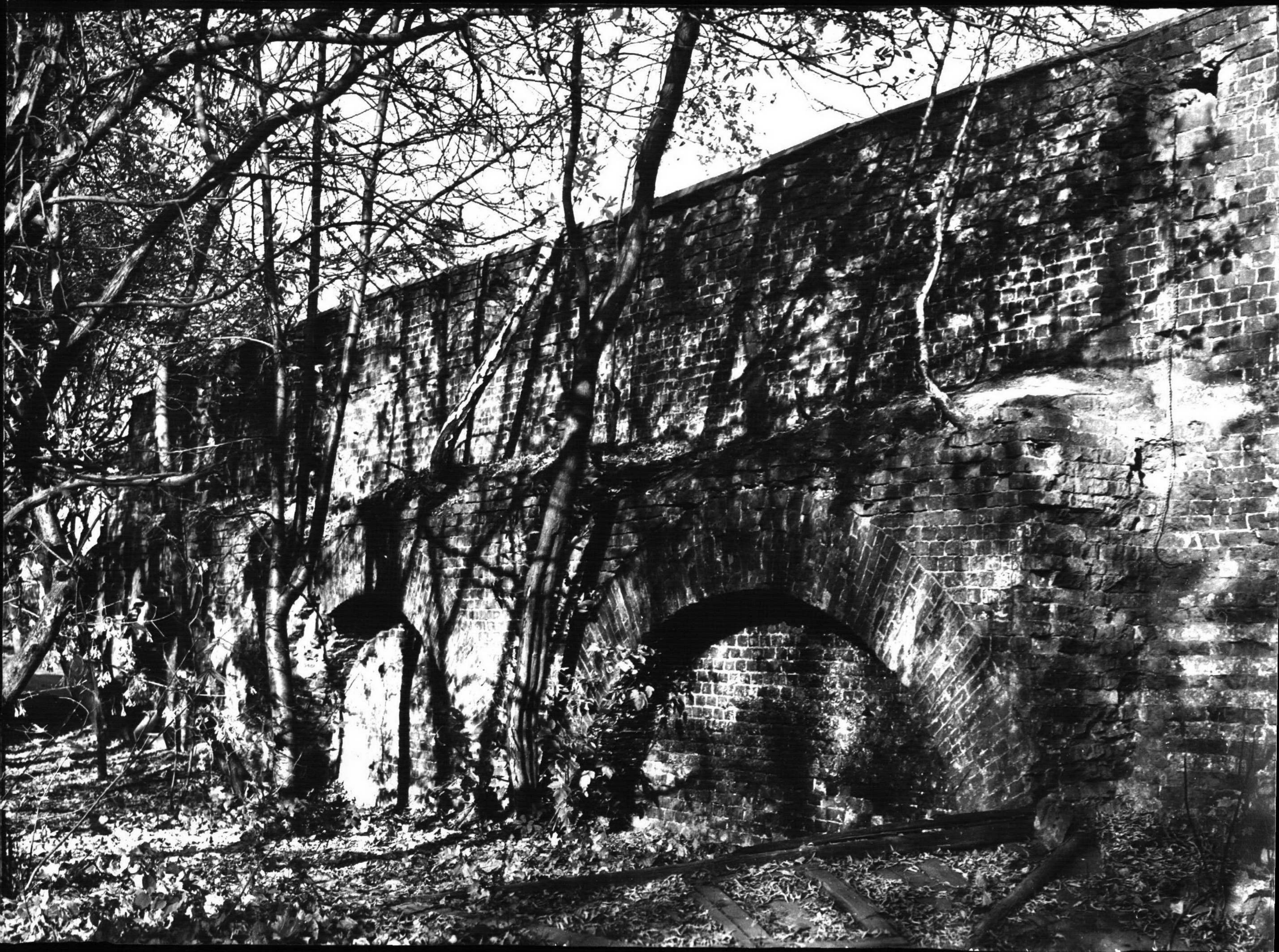


























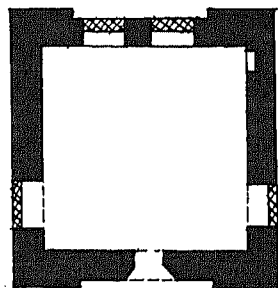








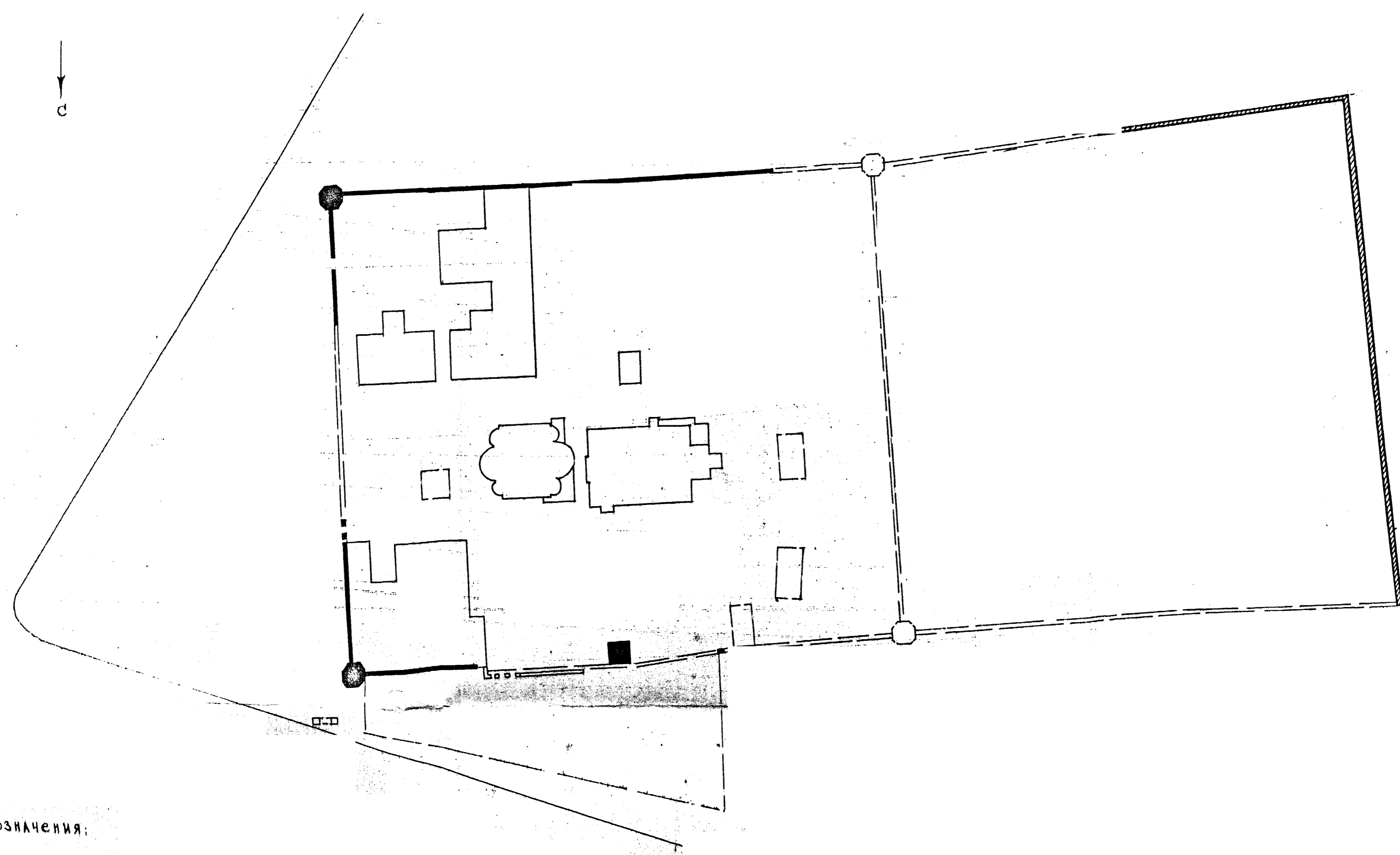
г. Москва, Ждановский р-н  
ул. Таганская, 58  
Покровский монастырь  
Северные ворота. 1850-е гг.






0 10 м

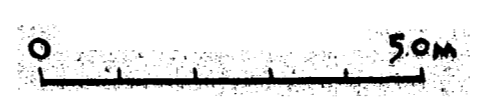
в/о «Союзреставрация» МР СССР  
измерили: Березкина Е.В.  
Парфёнов К.В.  
1987 г.  
выполнила: Березкина Е.В.

г. Москва, Мадановский район,  
ул. Таганская, 58  
Покровский монастырь  
Стены и башни, 1830-е - 1850-е гг., 1886 г.



Условные обозначения:

-  Кладка 1830-е - 1850-е гг.
-  Кладка 1886 г.
-  Углубленные стены и строения



В.О. Союзреставрация МКССР  
Корректировка плана: Карповой М.Г.  
Выполнила: Антипова Е.А.  
1988 г.



МИНИСТЕРСТВО КУЛЬТУРЫ СССР ● ПАМЯТНИКИ ИСТОРИИ И КУЛЬТУРЫ СССР (недвижимые)  
 СОЮЗНАЯ РЕСПУБЛИКА РСФСР МК Управл. Госконтроля охраны и использования <sup>(индекс)</sup> з.пам-ков  
 г. Москва, Идановский р-н, ул. Таганская, 38  
 Адрес (АССР, край, область, район, автономная обл., национальный округ, населенный пункт)

### УЧЕТНАЯ КАРТОЧКА

I. НАИМЕНОВАНИЕ ПАМЯТНИКА Покровский монастырь. Стены и башни

II. ТИПОЛОГИЧЕСКАЯ ПРИНАДЛЕЖНОСТЬ

памятник археологии	памятник истории	памятник архитектуры	памятник монумент. ис-ва
		4	

III. ДАТИРОВКА ПАМЯТНИКА 1830-е, 1850-е гг.; 1886 г.

IV. ХАРАКТЕР СОВРЕМЕННОГО ИСПОЛЬЗОВАНИЯ

по первоначальному назначению	культурно-просветительное	туристско-экскурсионное	лечебно-оздоровительн.	жилые помещения	хозяйственное	не используется
	4				+	

предлож. по исполыз. \_\_\_\_\_

V. ХАРАКТЕРИСТИКА ТЕХНИЧЕСКОГО СОСТОЯНИЯ

хорошее	среднее	плохое	аварийное
	+		

VI. КАТЕГОРИЯ ОХРАНЫ

союзная	республ.	местная	не состоит
	+		

наличие утвержденной охранной зоны

да	нет
	+

VII. НАЛИЧИЕ ДОКУМЕНТАЦИИ

паспорт	фотографии	обмеры	реставрационные материалы
+	+	+	

место хранения документов

органы охраны			реставрационные мастерские		музей, архив НИИ ВНИИИ
союзный	республикан.	местный	республикан.	местные	
		+			

Дата составления Карточки  
 март 1988 г.

Составитель М. П. Карпова М.Г., искусствовед Инспектор по охране памятников  
 (ф. и. о. должность или профессия, подпись) (ф. и. о. подпись)

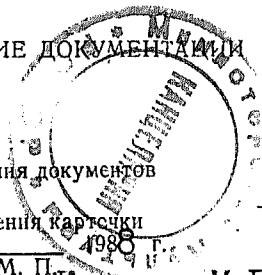


Фото или схематический план



Краткое описание

Кирпичная ограда, с двухъярусными восьмигранными башнями по углам и проездной башней северного прясла, выстроена в формах псевдоготики. Кроме того восточное прясло ограды включает более ранние "Святые ворота" в стиле ампир, первоначально стоявшие в центре, а в XX в. перенесенные на место разобранных северных ворот этого же прясла. Со стороны монастыря по стене проходил ход. В декорации стен и башен использованы характерные псевдоготические мотивы.

С запада к основной ограде примыкала более простая ограда хоз. территории, также сильно разрушенная. С севера имелся монастырский ход-дворик, от которого сохранились ворота в "русском" стиле, выходящие на Таганскую улицу.

Образец монастырской ограды в формах псевдоготики сер. XIX в., включающие ворота в стиле ампир.