

7710960003

МИНИСТЕРСТВО КУЛЬТУРЫ СССР

Б.2.438/4 I.32.1
индексПАМЯТНИКИ ИСТОРИИ И КУЛЬТУРЫ СССР
(недвижимые)СОЮЗНАЯ РЕСПУБЛИКА РСФСР

Мин. культуры. Гл. упр. по охране и использ. пам. истории и культуры.

(наименование республиканского органа охраны памятников)

Гос. инспекция по охране памятников архит. и градостр. г. Москвы

ПАСПОРТ

I. НАИМЕНОВАНИЕ ПАМЯТНИКА Усадьба городская XIX в. /Морозовская богадельня/Корпус жилой.II. ТИПОЛОГИЧЕСКАЯ
ПРИНАДЛЕЖНОСТЬ

памятник археологии	памятник истории	памятник архитектуры	памятник монумент. иск-ва
		2	

III. ДАТИРОВКА ПАМЯТНИКА (или дата исторического события, с которым связано возникновение памятника — для памятников истории)

I-я пол. XIX в.IV. АДРЕС (местонахождение) ПАМЯТНИКА Москва, Ждановский р-н,Шелапутинский пер., 3, стр. 4
(АССР, край, область, район, автономная обл.,

национальный округ; населенный пункт; пути подъезда)

V. ХАРАКТЕР
СОВРЕМЕННОГО
ИСПОЛЬЗОВАНИЯ

по перво- нач. назна- чению	культурно- просветит.	туристско- экскурсион.	лечебно- оздорови- тельн.	жилые помещения	хозяйст- венное	не исполь- зуется
музей библ. клуб			больн. санит. д/отд.	+	учреждение торгов. промышл. склад	

ПРИЛОЖЕНИЯ:

Фото общего вида — 3

Фото фрагментов — 2

Генплан —

Обмеры: план — 2

фасад —

разрез —

Схематический план

охранной зоны —

вкладыш 1 л.

VI. ИСТОРИЧЕСКИЕ СВЕДЕНИЯ

а) для памятников археологии	— история возникновения, кем и когда производились разведки и раскопки, место хранения коллекций.
для памятников истории	— история возникновения: краткая характеристика событий и лиц, в связи с которыми объект приобрел значение памятника.
для памятников архитектуры и монументального иск-ва	— автор, строитель, заказчик, история создания.

Точная дата и автор проекта неизвестны.

Здание построено до 1843 г. на участке, приобретенном С.В.Морозовым в кон. 1830-х – нач. 1840-х гг. для размещения ткацкой фабрики. Архивные материалы позволяют предположить, что кроме двух каменных этажей /из которых нижний был частично перекрыт сводами/ здание имело также небольшой нежилой подвал, либо изначальный, либо устроенный вскоре после постройки, и исчезнувший во 2-й пол. XIX в.

Вплоть до 1887 г. здание использовалось как производственный корпус, позже – как один из корпусов Морозовской богадельни, под которую отошла вся восточная часть владения.

В 1900 г. здание подверглось капитальной перестройке под квартиры старших служащих богадельни. Объем его был увеличен каменными пристройками по торцам для лестниц на 2-й этаж, на северном фасаде появился тамбур входа в нижний этаж, интерьеры были перепланированы с частичной перебивкой окон, разборкой сводов и частичной заменой их сводами по металлическим балкам.

После 1917 г. здание оставалось жилым. В 1960-х гг. в помещениях нижнего этажа разместились производственные мастерские

б) перестройки и утраты, изменившие первоначальный облик памятника.

Обшиты вагонкой и остеклены открытые прежде террасы 2-го этажа. Штукатурный декор фасадов имеет многочисленные утраты и повреждения. Планировка интерьеров нижнего этажа полностью искажена, разгорожена также часть помещений верхнего этажа. Разобрана большая часть печей.

в) реставрационные работы (общая характеристика, время, автор, место хранения документации)

Реставрационные работы не производились

VII. ОПИСАНИЕ ПАМЯТНИКА

а) для памятников археологии	— характер культурного слоя, важнейшие находки,
для памятников истории	— характеристика памятника, наличие, текст и время установления мемориальной доски,
для памятников архитектуры	— основные особенности планировочной, композиционно-пространственной структуры и конструкций; характер декора фасадов и интерьеров; наличие живописи, скульптуры, прикладного искусства; строительный материал, основные габариты,
для памятников монумент. иск-ва	— основные особенности композиционного и колористического решения; тексты, материал, техника, размер.

Корпус расположен в глубине владения, почти по северной его границе, проходящей по кромке высокого левого берега р. Лузы.

Это — небольшое каменное двухэтажное здание, план которого имеет форму прямоугольника, вытянутого по продольной оси с запада на восток. По центру северного фасада к нему примыкает небольшой прямоугольник тамбура входа в нижний этаж; входы на верхний этаж расположены по сторонам плоского южного фасада, обращенного во двор позади главного корпуса бывш. Морозовской богадельни /ныне — здание роддома им. Клары Цеткин/.

Здание представляет собою самостоятельный вытянутый по горизонтали объем, в котором зрительно вычлениаются центральная — основная — его часть, относящаяся к I-й пол. XIX в., и чуть пониженные относительно её боковые пристройки 1900 г. Они имеют самостоятельные крыши: центральная — вальмовую, боковые — трехскатные. Одноэтажная пристройка по северному фасаду не разрушает замкнутый целостный характер этой простой пространственной композиции.

Одно из помещений, расположенное в центральной части I-го этажа, перекрыто кирпичными сводами по металлическим балкам, все остальные помещения обоих этажей имеют плоские перекрытия. Черемычки дверных и оконных проемов — плоские.

Стены сложены из кирпича на известковом растворе и им же оштукатурены с обеих сторон; стены террас 2-го этажа — деревянные. Кровли железные по деревянным стропилам. Лестницы каменные по металлическим косоурам. Полы дощатые, в ряде помещений 2-го этажа — паркетные. Печи кирпичные, облицованы белым гладким кафелем. Декор фасадов выполнен в штукатурке. Фасады выкрашены в два цвета: плоскости стен — в желтый, детали декора — в белый.

Архитектура фасадов очень скромна. Декор их составляют профи-
/Продолжение см. Вкладыш № I/

с) общая оценка общественной, научно-исторической и художественной значимости памятника.

Образец рядового жилого дома XIX — нач. XX вв.

VIII. ОСНОВНАЯ БИБЛИОГРАФИЯ, АРХИВНЫЕ ИСТОЧНИКИ, ИКОНОГРАФИЧЕСКИЙ МАТЕРИАЛ.

МИНТА, Рогожская часть, № I43 и I45

IX. ТЕХНИЧЕСКОЕ СОСТОЯНИЕ

характеристика общего состояния:
для памятников археологии

культурного слоя
важнейших находок

для памятников архитек-
туры и истории

конструкций
стен
покрытий
потолков
пола
декора фасадов
интерьеров

в интерьере:

живописи
скульптуры
прикл. иск-ва

для памятников монументального искусства

цоколя
постаментов
скульптуры
грунта
красочного слоя

хорошее	среднее	плохое	аварийное
+			
+			
	+		
	+		
		+	

X. СИСТЕМА ОХРАНЫ

а) категория охраны

союзная

республ.

местная

не состоит

+

б) дата и № документа о принятии под охрану

Решение Исполкома Моссовета

№ 35/90 от 4.IX.72 г.

в) границы охранной зоны и зоны регулирования застройки (краткое описание со ссылкой на утверждающий документ)

Проект охранных зон памятников архитектуры по улицам Коммунистической и Ульяновской разработан мастерской К 7 Ин-та "Моспроект-3" в 1968 г. Проект находится в стадии корректирования.

г) балансовая принадлежность и конкретное использование

на балансе НЭК Н

Щадиловского р-на

д) дата и № охранного документа

458

Дата составления паспорта

Составитель

В. Хаславская - ст. арх.

(ф. и. о., должность или профессия)

Февраль 1972 г.

В. Гац

(подпись)

Инспектор по охране памятников

М. П.

(подпись)

Вкладыш № I

Москва, Ждановский р-н,
Шелапутинский пер., 3, стр.4

§ VII-а /продолжение/

лированные венчающий и междуэтажный карнизы, профилированные наличники и подоконники окон верхнего этажа, металлические козырьки на кровштейнах над входами по южному фасаду. Углы тамбура на северном фасаде оформлены плоскими лопатками.

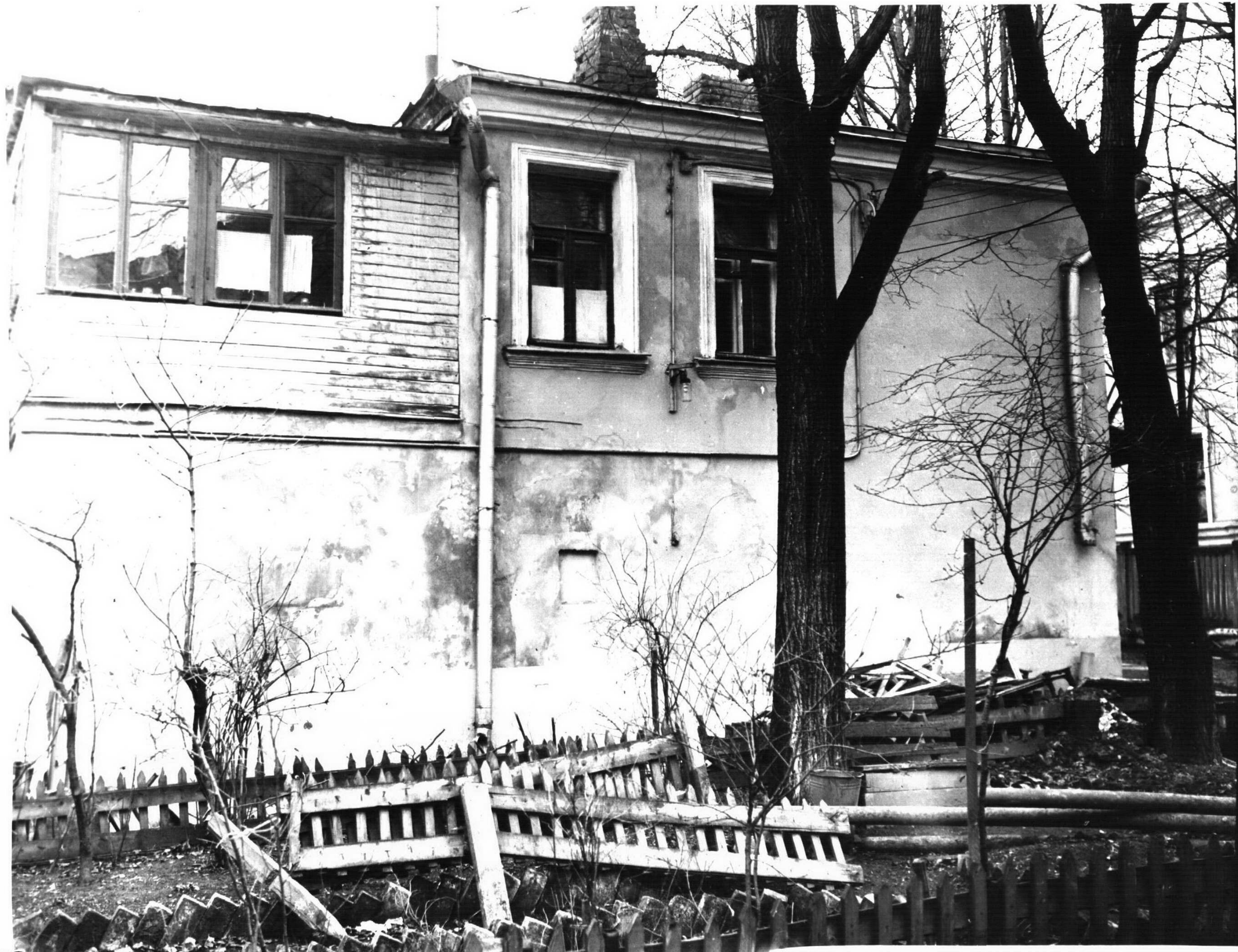
Измельченный рисунок профилей характерен для эклектики 2-й пол. XIX в., однако в самой композиции фасадов ощущаются традиции позднеклассической архитектуры I-й половины века.

От планировки нижнего этажа сохранились лишь капитальные стены. Верхний этаж в значительной степени сохранил объемно-планировочную структуру и оформление интерьера. Он разделен на две квартиры зеркальной планировки с самостоятельными выходами на лестницы в торцах дома. В жилых комнатах сохранились тянутые карнизы, шитовой паркет, угловая кабельная печь, латунная скобянка окон и дверей кон. XIX в. В ряде комнат сохранились двуствольные филенчатые двери, возможно относящиеся к сер. XIX в. Сохранилась также чугунная решетка лестничного ограждения.









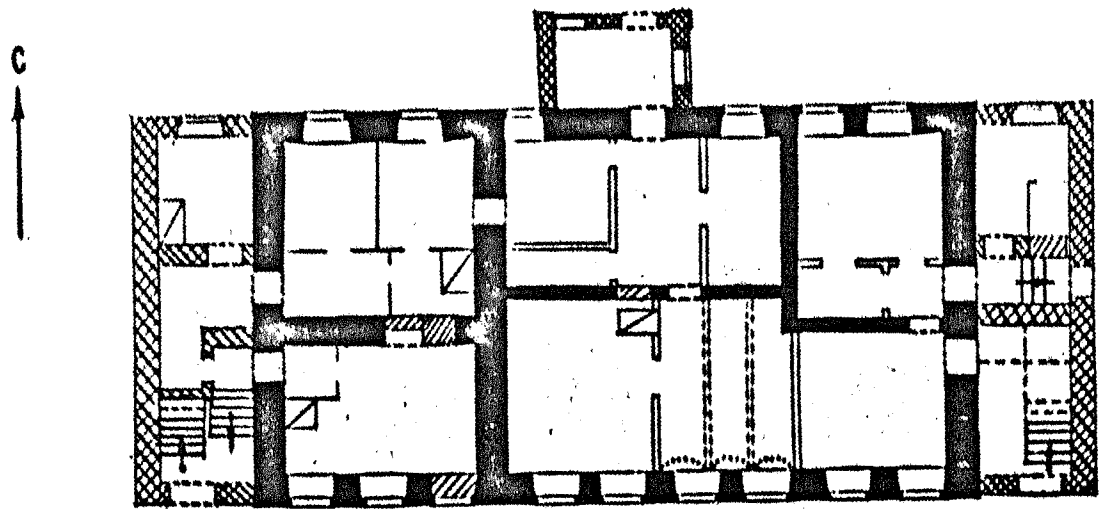





МОСКВА

ЖДАНОВСКИЙ РАЙОН

УСАДЬБА ГОРОДСКАЯ XIX в. / МОРОЗОВСКАЯ БОГАДЕЛЬНЯ /
КОРПУС ЖИЛОЙ 1-я пол. XIX в., 1890-е гг.
/ ШЕЛАПУТНИНСКИЙ ПЕРЕУЛОК Д. 3, СТ. 4 /

1. ПЛАН



-  1843 г.
-  1896 г.
-  XIX в.

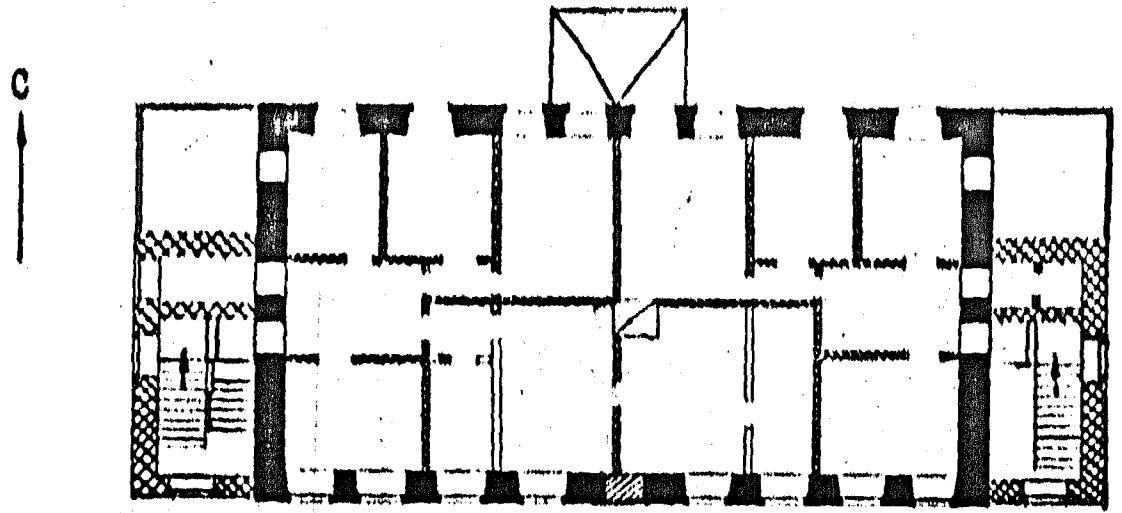





2

МОСПРОЕКТ-2
МАСТЕРСКАЯ - 11
НАЗАРОВА И. И.
1981 г.

Усадьба городская XIX в. / Морозовская богадельня /
Корпус жилой. 1-я пр. XIX в. 1890-е гг.
/ Шелпутинский переулок дом 2, стр. 4 /

2 174 м



-  1843 г.
-  1893 г.
-  XIX в.



2

МОСПРОЕКТ-2
МАСТЕРСКАЯ
НАВАРОВА И. П.
1981 г.

МИНИСТЕРСТВО КУЛЬТУРЫ СССР ● ПАМЯТНИКИ ИСТОРИИ И КУЛЬТУРЫ СССР (недвижимые) 3.2.438/ -I.32.I
 СОЮЗНАЯ РЕСПУБЛИКА РСФСР Мин. культ. Гл. упр. по охране и использованию ^(индекс) памят. истории
 Гос. инсп. по охране памятников архитектуры в г. Москве (органа охраны) и культуры
 Адрес Москва, Ядановский р-н, Шеллапутинский пер., 3, стр. 4
 (АССР, край, область; район, автономная обл.; национальный округ; населенный пункт)

УЧЕТНАЯ КАРТОЧКА

I. НАИМЕНОВАНИЕ ПАМЯТНИКА Усадьба городская XIX в. Морозовская богадельня/

II. ТИПОЛОГИЧЕСКАЯ ПРИНАДЛЕЖНОСТЬ

памятник археологии	памятник истории	памятник архитектуры	памятник монумент. ис-ва
---------------------	------------------	----------------------	--------------------------

III. ДАТИРОВКА ПАМЯТНИКА I-я пол. XIX в. 2

IV. ХАРАКТЕР СОВРЕМЕННОГО ИСПОЛЬЗОВАНИЯ

по первоначальному назначению	культурно-просветительное	туристско-экскурсионное	лечебно-оздоровительн	жилые помещения	хозяйственное	не используется
				+	+	

предлож. по использ.

V. ХАРАКТЕРИСТИКА ТЕХНИЧЕСКОГО СОСТОЯНИЯ

хорошее	среднее	плохое	аварийное
	+		

VI. КАТЕГОРИЯ ОХРАНЫ

союзная	республ.	местная	не состоит
		+	

наличие утвержденной охранной зоны

да	нет
	+

VII. НАЛИЧИЕ ДОКУМЕНТАЦИИ

паспорт	фотографии	эскизы	реставрационные материалы
+	+	+	

место хранения документов

органы охраны			реставрационные мастерские		музей, архив, в них + искусствозн.
с. союзный	республикан.	местный	республикан.	местные	
	+	+		+	

Дата составления карточки
 февраль 1988 г.

M. П.

Составитель В. Хаславская - ст. арх.
 (Ф., и., о., должности или профессии, подпись)

Инспектор по охране памятников (Ф., и., о. подпись)

В. Хаславская



ОЧКА (оборотная сторона)

Двухэтажное каменное здание построено как производственный корпус текстильной фабрики С.В.Морозова. С кон.1880-х гг. использовалось как жилое. Существующий облик относится к 1900 г., когда он был перестроен под квартиры старших служащих Морозовской богадельни. Тогда по торцам объема 1-й пол. XIX в. были сделаны пристройки для лестниц, на северном фасаде - тамбур входа на 1-й этаж; интерьеры были перепланированы с частичной перебивкой окон и разборкой сводов 1-го этажа.

Здание представляет собою самостоятельный замкнутый вытянутый по горизонтали объем. План - прямоугольный. Одно из помещений 1-го этажа перекрыто прусским сводом, перекрытия всех остальных помещений - плоские. Перемычки проемов - плоские.

Стены сложены из кирпича на известковом р-ре. Кровли железные. Лестницы каменные по металлическим косоурам. Фасады сохранили композицию и скромный декор: выполненные в штукатурке профилированные венчающий карниз, междуэтажную тягу, наличники окон 2-го этажа, металлические козырьки над входами по главному-южному - фасаду. Интерьер нижнего этажа пере-

строен. Верхний этаж сохранил с небольшими искажениями объемно-планировочную структуру помещений и -частично- оформление.