

ПАМЯТНИКИ ИСТОРИИ И КУЛЬТУРЫ СССР

(недвижимые)

РСФСР

СОЮЗНАЯ РЕСПУБЛИКА

Министерство культуры. Главное управление охраны, реставрации и
 использования памятников истории и культуры.
 (наименование республиканского органа охраны памятников)

ПАСПОРТ

ЗАВОД ПАВЛОВСКОЙ СЕРЕБРЯНОПЛАВИЛЬНЫЙ КОМПЛЕКС.

I. НАИМЕНОВАНИЕ ПАМЯТНИКА

II. ТИПОЛОГИЧЕСКАЯ
ПРИНАДЛЕЖНОСТЬ

памятник археологии	памятник истории	памятник архитектуры	памятник монумент иссова
	I	6	

III. ДАТИРОВКА ПАМЯТНИКА (или дата исторического события, с которым связано возникновение памятника—для памятников истории) 1763

IV. АДРЕС (местонахождение) ПАМЯТНИКА Алтайский край, Павловский район, рабочий

(АССР, край, область, район, автономная обл.,

поселок Павловск, шоссе Барнаул-Камень-на-Оби.

национальный округ, населенный пункт, пути подрайда)

V. ХАРАКТЕР
СОВРЕМЕННОГО
ИСПОЛЬЗОВАНИЯ

по перво- нач. назна- чению	культурно- просветит.	туристско- экскурсион.	лечеб- но-оздоров. санатор.	рекре- ционно- спортив.	хозяйств. угодия	не исполь- зуются
	музей, клуб библ.		бальн., санит., дочл.		универс. торговль. промышл. станд.	

ПРИЛОЖЕНИЯ:

- Фото общего вида— 2
 Фото фрагментов— 3
 Гипсиз— 1
 Обмеры: план—
 фасад—
 разрез—
 Схематический план
 охранной зоны— 1

VI. ИСТОРИЧЕСКИЕ СВЕДЕНИЯ

<p>а) для памятных архивов</p> <p>для памятных историй</p> <p>для памятных архивов и монументального искусства</p>	<p>— история возникновения, кем и когда производились разведки и раскопки, место хранения коллекции</p> <p>— история возникновения; краткая характеристика событий и лиц, в связи с которыми объект приобрел значение памятника</p> <p>— автор, строитель, заказчик, история создания.</p>
--	--

Павловский сереброплавильный завод построен в 1764 году, в октябре месяце. Место под завод открыл крестьянин деревни Урвной /так назывался Павловск до 1764 года) Сафон Тагильцев в 1763 году. Исследовали место для строительства плотины и завода Порошин А.И., главный начальник казенных и рудников; сержант Благин, геодезист Попов и плотинных дел мастер Мартин. План-чертеж плотины и завода составил геодезист Попов. Он называется "Чертеж, сочиненный новостроящемуся заводу по речке Касмала выше деревни Урвной, расстояние в версте 180 сажнях, какому фабричному строению и ситуации около одного значить в описях по литеру 1763 года, августа, 8 числа". Строили плотину и завод крестьяне окрестных деревень.

700 конных и 350 пеших выполняли земляные работы. 35 мастеровых строили мост. К осени 1763 года была закончена плотина. Над деревянной перехваткой с запорами вырос свайный мост для проезда, а под ним канал в 30 сажень длиной и 6 сажень шириной. 240 свай вбито под плотинные строения. От моста в оба конца насыпан земляной вал. К осени 1764 года были готовы для работы корпуса завода с 22 плавильными печами. В октябре 1764 года из Петербурга было указано назвать завод Павловским в честь рождения императора Павла. В мае 1893 года Павловский сереброплавильный завод закрыт.

б) перестройки и утраты, изменившие первоначальный облик памятника.

От завода сохранился один производственный корпус.
Построена новая плотина в 1971 году.

в) реставрационные работы (общая характеристика, время, автор, место хранения документации).

не проводились.

VII. ОПИСАНИЕ ПАМЯТНИКА

для памятников архитектуры	— характер мультитурного слоя, выявленной находки
для памятников истории	— характеристика памятника, название, время и время установления мемориальной доски
а) для памятников архитектуры	— основные особенности планировочной, композиционно-пространственной структуры и конструкции; характер декора фасада и интерьера; наличие монумента, скульптуры, прикладного искусства; с-ронтальный план; основные габариты
для памятников монумент. иск-ва	— основные особенности композиционного и колористического решения; тематика, материал, высота, размер

Комплекс включает: производственный корпус завода, плотину, построенную на месте старой. Производственный корпус расположен к северу от плотины, хорошо просматривается с автомагистрали, связывающей рабочий поселок Павловск с городами Барнаулом и Камнем-на-Оби. Двухэтажное каменное здание, как бы состоящее из двух прямоугольных объемов, с маленькими окнами, поднятыми под самую крышу, с тяжелыми двусторчатными воротами, выделяется на фоне лесопосадок Мемориала Славы и современных жилых построек, расположенных на северо-западе.

По плотине проходит дорога, которая является основной магистралью рабочего поселка Павловск.

б) общая схема общественной, научно-исторической и художественной значимости памятника

1. Памятник промышленной архитектуры XVIII века. Завод был вторым по значению в системе Колывано-Воскресенских заводов.

2. Памятник истории техники, связанный с достижениями отечественной металлургии,

3. Памятник истории, связанный с именем И.И. Ползунова.

УПОСНОВАЯ БИБЛИОГРАФИЯ, АРХИВНЫЕ ИСТОЧНИКИ, ИКОНОГРАФИЧЕСКИЙ МАТЕРИАЛ

2. ГААК Ф. I, д. 50.

1. Краткий исторический очерк Алтайского края. 1747-1897 г.г. - СПб., 1897, с. 24, 32.

XI. ТЕХНИЧЕСКОЕ СОСТОЯНИЕ

	хорошо	средне	плохо	аварийно
Характеристика общего состояния для памятников археологии		+		
для памятников архитектуры				
для памятников истории				
для памятников монументального искусства				
в интерьере				
для памятников монументального искусства				
	культурного слоя			
	эпиграфические надписи			
	конструктив. стеновые покрытия			
	потолки			
	полы			
	двери фасадов			
	интерьеров			
	интерьер			
	скульпт. рельефы			
	архив. зап. вв.			
	монумент. скульптура			
	скульптур. группы			
	красочного слоя			

X. СИСТЕМА ОХРАНЫ

а) категория охраны

союзная	республика	местная	на регион
		+	

б) дата и № документа в принятии под охрану

№ 44. от 01.06.74

в) границы охранной зоны и зоны регулирования застройки (краткое описание со ссылкой на утверждающий документ)

НЕТ



D000016749

г) балансовая принадлежность и конкретное использование

НЕТ

№ оградного документа

НЕТ

для содержания паспортов

Составитель ИСТОРИК ЦИВИНА Н.С.

Ф.И.О., должность или профессия

декабря

84 г.

подпись

Историк по охране памятников

Николенко Л.И.

подпись

рыла, в. о. «Полграфист», Зак. 87 75 Тир. 3 шт.

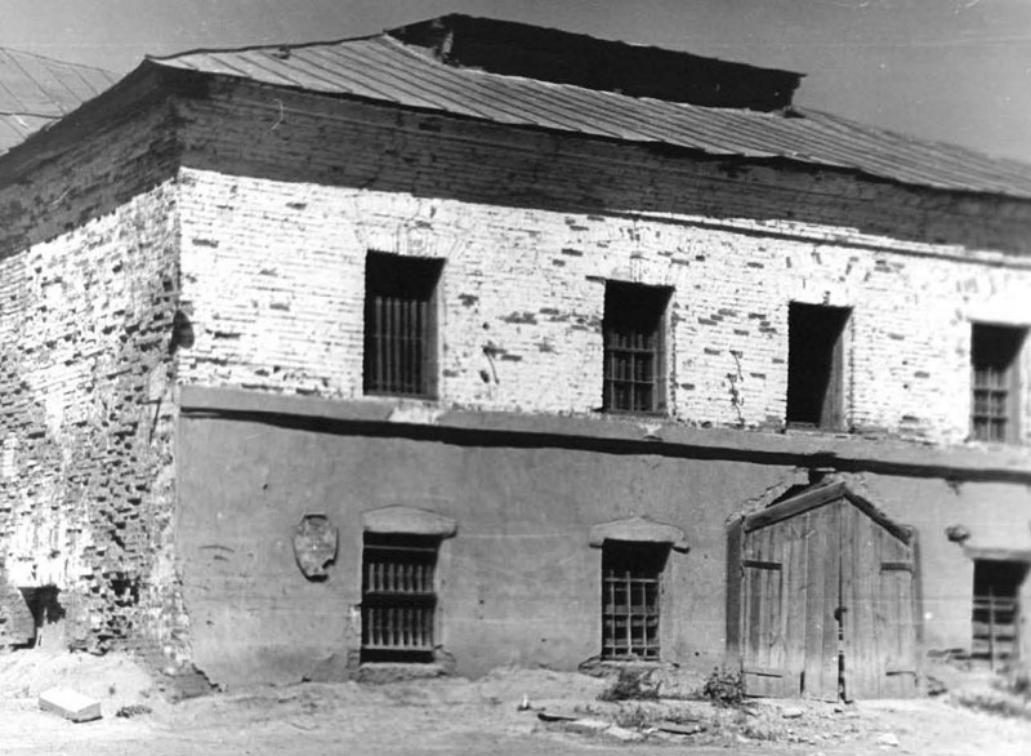
№ АМП... № 309 Тир. 300















МИНИСТЕРСТВО КУЛЬТУРЫ СССР, ПАМЯТНИКИ ИСТОРИИ И КУЛЬТУРЫ СССР

(недвижимые)

3.6.(2.1.) №

Г.И.28.

СОЮЗНАЯ РЕСПУБЛИКА

РСФСР

(индекс)

Министерство культуры.
Главк охраны памятников.

Адрес

Алтайский край, рабочий поселок Павловск.

(наименование республиканского органа охраны)

(АССР, край, область; район, автономная обл.; национальный округ; населенный пункт)

УЧЕТНАЯ КАРТОЧКА

I. НАИМЕНОВАНИЕ ПАМЯТНИКА

Завод Павловский сереброплавильный, Коммуна.

II. ТИПОЛОГИЧЕСКАЯ

Памятник археологии | Памятник истории | Памятник архитектуры | Памятник монумент. ис-ва

ПРИНАДЛЕЖНОСТЬ

_____ | _____ | _____ | _____

III. ДАТИРОВКА ПАМЯТНИКА

1763

IV. ХАРАКТЕР

СОВРЕМЕННОГО

ИСПОЛЬЗОВАНИЯ

По первоначальной назначению	Культурно-просветительное	Туристско-экскурсионное	Лечебно-оздоровительное	Жилые помещения	Хозяйственное	Не используется
+		+			+	
Предлож. по использ.	+	+				

V. ХАРАКТЕРИСТИКА

ТЕХНИЧЕСКОГО СОСТОЯНИЯ

Хорошее	Среднее	Плохое	Аварийное
	+		
Союзная	Республ.	Местная	Не состоит
		+	

VI. КАТЕГОРИЯ ОХРАНЫ

Наличие утвержденной охранной

Да _____ Нет _____
+ _____

VII. НАЛИЧИЕ ДОКУМЕНТАЦИИ

Место хранения документов

Дата составления карточки

18 декабря 1984 г.

М. П.

Состав

Историк

Паспорт	Фотографии	Обмеры	Реставрационные матер.
+	+	+	
Органы охраны	Реставрацион. мастерские		
союзный республикан.	местный	республикан.	местные
	+		

Музей, архив
ВНИИ

Искусствозн.

Инспектор по охране памятников

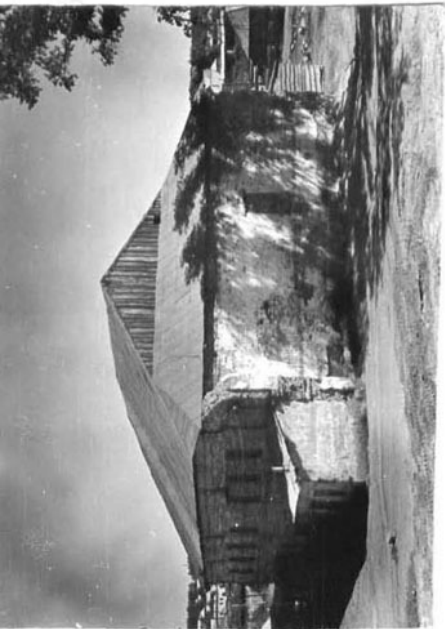
(Ф., и., о., должность или профессия, подпись)

(Ф., и., о., подпись)

УЧЕТНАЯ КАРТОЧКА (оборотная сторона)

Фото или схематический план

Краткое описание



Комплекс включает производственное здание, остатки плотины.

см. паспорт "Основное производственное здание сереброплавильного завода".

см. паспорт "Плотина".

1) Памятник промышленной архитектуры ХУШ в. Завод был вторым по значению в системе Колывано-Воскресенских заводов.

2) Памятник истории, техники, связанный с достижениями отечественной металлургии.

3) Памятник истории.

ПАМЯТНИКИ ИСТОРИИ И КУЛЬТУРЫ СССР
(недвижимые)

СОЮЗНАЯ РЕСПУБЛИКА РСФСР

Министерство культуры. Государственная инспекция по охране памятников
(наименование республиканского органа охраны памятников)
истории и культуры.

ПАСПОРТ

I. НАИМЕНОВАНИЕ ПАМЯТНИКА Павловский серебряноплавильный завод. КомплексII. ТИПОЛОГИЧЕСКАЯ
ПРИНАДЛЕЖНОСТЬ

памятник археология	памятник истории	памятник архитектуры	памятник монумент. иск-ва
	1		

III. ДАТИРОВКА ПАМЯТНИКА (или дата исторического события, с которым связано возникновение памятника — для памятников истории)

1763 г.

IV. АДРЕС (местонахождение) ПАМЯТНИКА

Алтайский край, р.п. Павловск, шоссе

(АССР, край, область, район, автономная обл.)

Барнаул-Кадень-на-Оби

(национальный округ; населенный пункт; пути подъезда)

V. ХАРАКТЕР
СОВРЕМЕННОГО
ИСПОЛЬЗОВАНИЯ

по первонач. назначению	культурно-просветит.	туристско-экскурсион.	лечебно-оздоровительн.	жилищные помещения	хозяйственное	не используется
+	музей библ. клуб		больн. санит. д/чтд.		учреждение торгов. промыш. склад	+

ПРИЛОЖЕНИЯ:

Фото общего вида —
 Фото фрагментов —
 Генплан —
 Обмеры: план —
 фасад —
 разрез —
 Схематический план
 охранной зоны —

VI. ИСТОРИЧЕСКИЕ СВЕДЕНИЯ

а)	для памятников археологии	— история возникновения, кем и когда производились разведки и раскопки, место хранения коллекций.
	для памятников истории	— история возникновения; краткая характеристика событий и лиц, в связи с которыми объект приобрел значение памятника.
	для памятников архитектуры и монументального искусства	— автор, строитель, заказчик, история создания.

В связи с ухудшением положения Кольванского завода, из-за уменьшения в его районе лесов, велись усиленные поиски мест для постройки новых заводов. Открывались новые рудники, снаряжались экспедиции для разведки новых рудных месторождений. В 1765-66 гг. закрывается старейший завод - Кольванский. Но в это же время начинают строиться новые, лучшие заводы: Павловский в 1763 г., Сузунский - в 1764 г., Алейский - в 1775 г., Локтевский - в 1783 г. и др. Размеры производства рудников и заводов, количество рабочей силы, производительность заводов усиленно возрастают в эти годы. Павловский завод был построен на р. Касмале, притоке Оби.

В 48 верстах к западу от Барнаула был выстроен крупный по тем временам сереброплавильный завод с 22 плавильными печами, названный Павловским по случаю рождения будущего императора Павла.

К концу ХУШ в. на Кольвано-Воскресенских заводах эксплуатировалось свыше 400 рудных месторождений. Рудники были разделены на две основные группы: Змеиногорскую и Салаирскую. На их базе работали: Барнаульский, Кольванский, Павловский, Сузунский, Алейский и др. заводы. Однако большинство заводов занято было лишь выделкой руды на бедных или как тогда говорили, убогих, руд. Богатые металлом руды вместе с этим полуфабрикатом перевозились на основные заводы - Барнаульский и Павловский, где и производилась выплавка металлов.

Кольванский завод играл ведущую роль /вместе с Барнаульским/ во всем Кольвано-Воскресенском комплексе. В конце XIX в. завод был закрыт. Здания завода разрушились. Сохранился главный производственный корпус и перестроенная в последние годы плотина.

б) перестройки и утраты, изменявшие первоначальный облик памятника.

Расширено тело плотины. Заделано место спуска воды на колеса завода. Построен современный водосброс. От зданий завода сохранилось одно, которое внутри перестроено.

в) реставрационные работы (общая характеристика, время, автор, место хранения документации)

не проводились.

VII. ОПИСАНИЕ ПАМЯТНИКА

для памятников археологии	— характер культурного слоя, важнейшие находки.
для памятников истории	— характеристика памятника, наличие, текст и время установления мемориальной доски.
а) для памятников архитектуры	— основные особенности планировочной, композиционно-пространственной структуры и конструкции; характер декора фасадов и интерьеров; наличие живописи, скульптуры, прикладного искусства; строительный материал, основные габариты.
для памятников монумент. иск-ва	— основные особенности композиционного и колористического решения; тексты, материал, техника, размер.

В настоящее время сохранились лишь плотина завода и его производственный корпус. Плотина на р.Касмале в последние годы почти полностью перестроена. Старое тело плотины можно проследить местами только с сухого откоса. Сейчас по плотине проходит дорога, которая является основной магистралью ^{Середа} и связывает Павловск с одной стороны с Варнаулом, а с другой — с г.Камень-на-Оби. На плотине сделан современный водосброс с пятью прорезами с металлическими подъемными щитами, который находится на месте второй, более поздней насосной плотины. Длина плотины 700 м, ширина плотины 50 м, высота плотины 8 м. Непосредственно под плотинной находится сохранившееся производственное здание б.Павловского сереброплавильного завода. На плотине находится здание Павловского СМУ. /см. паспорт "Производственный корпус"

б) общая оценка общественной, научно-исторической и художественной значимости памятника.

Павловский завод был вторым по значимости заводом Алтая. Сохранившаяся плотина и производственный корпус являются ценными памятниками истории техники и промышленной архитектуры.

VIII. ОСНОВНАЯ БИБЛИОГРАФИЯ, АРХИВНЫЕ ИСТОЧНИКИ, ИКОНОГРАФИЧЕСКИЙ МАТЕРИАЛ.

I. Материалы Краевого Алтайского архива.

XI. ТЕХНИЧЕСКОЕ СОСТОЯНИЕ

характеристика общего состояния:

для памятников археологии

культурного слоя
важнейших находок

для памятников архитектуры и истории

конструкций
стен
покрытий
потолков
пола
декора фасадов
интерьеров

в интерьере:

живописи
скульптуры
прикл. иск-ва

для памятников монументального искусства

цоколя
постаменты
скульптуры
грунта
красочного слоя

хорошее	среднее	плохое	аварийное
		+	

X. СИСТЕМА ОХРАНЫ

а) категория охраны

союзная	республ.	местная	не состоит
		+	

б) дата и № документа о принятии под охрану

№ 244 от 07.06.74г

в) границы охранной зоны и зоны регулирования застройки (краткое описание со ссылкой на утверждающий документ)



000016750

г) балансовая принадлежность и конкретное использование

д) дата и № охранного документа

Дата составления паспорта

10 ноября 1973 г.

Составитель Л. Е. Майстров ст. науч. сотр.

(ф. и. о., должность для профессии)

ИИИТ АН СССР

Л. Е. Майстров
(подпись)

Инспектор по охране памятников

(подпись)



р.п.Павловск, шоссе Барнаул-Камень-на-Оби

В 1763-1764 гг. в 48 верстах от Барнаула на р.Касмахе, притоке Оби, был построен серебряноплавильный завод с 22 плавильными печами, названный Павловским по случаю рождения будущего императора Павла.

Металлургические заводы XVIII в. были предприятиями вододействующими: водяные колеса приводили в действие меха, подававшие дутье в домны, в кричные горны и шахтные печи для плавки серебрянных и медных руд.

От вододействующих колес работали молоты и сверла. На заводах преобладал ручной труд. Заводские печи работали исключительно на древесном угле, хотя в XVIII в. было известно несколько месторождений каменного угля.

Новый Павловский завод должен был заменить оставленный Кольванский. Первоначально предполагалось, что на Павловском заводе будет лишь плавиться руда на штейнсернистый сплав меди, свинца и других металлов, содержащихся в полиметаллических рудах, а последующая обработка штейнов производиться на Барнаульском заводе. Однако, в 1790-х годах серебрянные руды на заводе обрабатывались ~~же~~ полностью, вплоть до выплавки из них серебра.

Выплавка серебра из руд распадалась на 3 последовательные операции:

1. Вначале в шахтных печах руды плавилась на роштейнсернистый сплав металлов, входивших в алтайские полиметаллические руды;

2. Затем рощейн в извлекательных горнах обрабатывался свинцом, который впитывал серебро, содержащееся в рощейне, т.е. извлекал серебро из рощейна ;
3. Полученный серебристый свинец /вёркблей/ в разделительных горнах отделяли от серебра, причем получалось золотистое бликовое серебро, из которого золото извлекалось в Петербурге на Монетном дворе.

В конце XVIII в. на заводе ежегодно плавилось свыше 470000 пудов серебряных руд и около 23000 пудов штейнов и веркблеев, доставлявшихся из Локтевского завода, из которых получалось 344-423 пуда серебра в год.

В 1798 г. на заводе было 595 рабочих.

В первой половине XIX в. техника и технология выплавки серебра по сравнению с XVIII в. существенно не изменились, промышленный переворот не затронул алтайских предприятий "Кабинета Ея императорского величия". Поэтому, несмотря на увеличение числа рабочих на Алтайских предприятиях, выплавка металлов значительно сократилась. На Павловском заводе число рабочих с 1798 по 1834 г. выросло с 595 до 1338 человек, а выплавка серебра с 1797 по 1835 гг. сократилась с 428 до 186 пудов.

После отмены крепостного права алтайские заводы, не выдержав конкуренции с капиталистическими предприятиями, быстро пришли в упадок. Павловский завод был закрыт в 1893 году.

После закрытия завода в его зданиях размещались различные предприятия. Из комплекса Павловского сереброплавильного завода до настоящего времени сохранился лишь главный производственный корпус и плотина с прудом.

Производственное здание находится над плотиной. Это двухэтажное кирпичное здание под железной крышей. С восточной стороны в основном сохранился первоначальный вид. С западной стороны окна второго этажа и сам второй этаж сохранили старые формы. Первый этаж частично оцемментирован, в результате чего первоначальные формы скрыты. Южная сторона здания - сплошная /полукруглый въезд и окно на втором этаже заложены кирпичем/. С северной стороны здания сохранился сводчатый выход для воды и канал для спуска воды в реку. Часть окон заложена кирпичом. Размеры здания 25м x 34м.

На здании установлена мемориальная доска с текстом следующего содержания: " Часть здания бывшего Павловского сереброплавильного завода , построенного при участии выдающегося русского изобретателя-теплотехника И.И.Ползунова".

Плотина на реке Касмоле почти полностью перестроена. В настоящее время по плотине проходит дорога Барнаул-Камень-на-Оби. На плотине сделан современный водосброс с пятью прорезями металлическими подъемными щитами. Длина плотины 700 м., ширина- 50 м., высота 8 м. Створ шлюза плотины забетонирован. С обеих сторон шлюза расположены кирпичные башни размером 3 м. x 3 м. x 6 м. На первой от Павловска башне установлена мемориальная доска с текстом следующего содержания: "Плотина и здание бывшего Павловского сереброплавильного завода, построенного

при участии выдающегося русского изобретателя-теплотехника И. И. Ползунова. Реконструкция плотины произведена в 1970-1972 г.г."





МИНИСТЕРСТВО КУЛЬТУРЫ СССР ● ПАМЯТНИКИ ИСТОРИИ И КУЛЬТУРЫ СССР (недвижимые) 2.1. N -1.1.
 СОЮЗНАЯ РЕСПУБЛИКА РСФСР. Гос. инспекция по охране памятников истории и культуры (индекс)
 Адрес Алтайский край, р.п. Павловск (наименование республиканского органа охраны) культуры
 (АССР, край, область; район, автономная обл.; национальный округ; населенный пункт)

УЧЕТНАЯ КАРТОЧКА

Завед.

I. НАИМЕНОВАНИЕ ПАМЯТНИКА Павловский сереброплавильный комплекс.

II. ТИПОЛОГИЧЕСКАЯ ПРИНАДЛЕЖНОСТЬ

памятник археологии	памятник истории	памятник архитектуры	памятник монумент. ис-ва
	I		

III. ДАТИРОВКА ПАМЯТНИКА 1763 г.

IV. ХАРАКТЕР СОВРЕМЕННОГО ИСПОЛЬЗОВАНИЯ

по первоначальному назначению	культурно-просветительное	туристско-экскурсионное	лечебно-оздоровительн.	жилые помещения	хозяйственное	не используется
+					+	

предлож. по использ. + +

V. ХАРАКТЕРИСТИКА ТЕХНИЧЕСКОГО СОСТОЯНИЯ

хорошее	среднее	плохое	аварийное
		+	

VI. КАТЕГОРИЯ ОХРАНЫ

союзная	республ.	местная	не состоит
		+	

наличие утвержденной охранной зоны + -
 да + нет +

VII. НАЛИЧИЕ ДОКУМЕНТАЦИИ

паспорт	фотография	обмеры	реставрационные материалы
+	+	+	

место хранения документов

Дата составления карточки 10 ноября 1973г.
 М. П.

органы охраны			реставрационные мастерские		музей, архив, НИИ
союзный	республикан.	местный	республикан.	местные	
	+	+			+

Составитель Л. Е. Майстров, ст. науч. сотр.

Инспектор по охране памятников _____ (Ф. и. о., подпись)

(Ф. и. о., должность или профессия, подпись)

ИИЕТ АН СССР

Майстров



УЧЕТНАЯ КАРТОЧКА (оборотная сторона)

Фото или схематический план

Краткое описание

Павловский сереброплавильный завод был одним из крупнейших на Алтае. В настоящее время на бывшем месте завода можно увидеть лишь большую /длина 700 м/ земляную плотину и Производственный корпус завода/см. паспорт "Производственный корпус завода"

Огромные размеры и большое значение завода в XVIII-XIX веках делают его интересным памятником истории промышленного освоения Алтая.

ПАМЯТНИКИ ИСТОРИИ И КУЛЬТУРЫ РФ

(недвижимые)

Российская Федерация

Отдел (инспекция) охраны недвижимых памятников истории и культуры

(наименование республиканского органа охраны памятников)

ПАСПОРТI. НАИМЕНОВАНИЕ ПАМЯТНИКА Павловский сереброплавильный заводII. ТИПОЛОГИЧЕСКАЯ
ПРИНАДЛЕЖНОСТЬ

памятник археологии	памятник истории	памятник архитектуры	памятник монумент иск-ва
	2.1.	3.6.	

III. ДАТИРОВКА ПАМЯТНИКА

(или дата исторического события, с которым связано возникнове-
ние памятника — для памятников истории)1763-1764 гг.IV. АДРЕС (местонахождение) ПАМЯТНИКА Алтайский край, Павловский район, с. Павловск.

(респ. край, область, район, автономная обл.,

ул. Каменский тракт, 6

(национальный округ, населенный пункт, пути подъезда)

V. ХАРАКТЕР
СОВРЕМЕННОГО
ИСПОЛЬЗОВАНИЯ

по первонач. назначению	культурно-просветит.	туристско-экскурсион.	лечебно-оздоров.	живые помещения.	хозяйствен.	не использо- зуют
	музей, клуб, библ.		болы., санит., д/отд.		учрежд. торговли промышл. склад	+

Фото общего вида — 17

Фото фрагментов -

Генплан — 1

Обмеры:

план — 2

фасад —

разрез —

Схематический план

охранной зоны —

Выданы к п. VIа на 1 д.

для памятников археологии	— история возникновения, кем и когда производился разведки и раскопки, место хранения коллекций
для памятников истории	— история возникновения: краткая характеристика событий и лиц, в связи с которыми объект приобрел значение памятника.
для памятников архитектуры и монументального искусства	— автор, строитель, заказчик, история создания.

Строительство Павловского серброплавильного завода было обусловлено расширением разведанных рудных месторождений, с обслуживанием которых существующие заводы Кольвано-Воскресенский и Барнаульский уже не могли справиться. Кроме того, Кольвано-Воскресенский завод к середине XVIII в. уже исчерпал свой топливный ресурс (окрестные леса были вырублены), в связи с чем Кабинетом Е.И.В. Было принято решение о его остановке. Началу строительства Павловского завода предшествовал годичный (с мая 1762 по май 1763 года) поиск удобного места. Такое место было обнаружено в на реке Касмале, в 1 версте от деревни Урывской (Урывной) и приблизительно в 50 верстах от Барнаула. По предварительной оценке главного командира Кольвано-Воскресенских заводов генерал-майора А.И. Порошина, сделанной прямо на месте, плотина нового завода должна была иметь 10 ¼ аршина в высоту и длину по фундаменту и по поверхности 100 и 120 сажен, соответственно [1]. Помимо А.И. Порошина в составлении проекта завода принимали участие коллежские ассессоры Улих и Христиани, изобретатель паровой машины И.И. Полтунов и его ученик И.И. Черныцын. Руководителем строительства на первых порах стал барнаульский берггешворен Никита Бахирев. В середине июля 1763 года под его руководством трудилось 15 мастеров (в том числе плотинные мастера Мартин и Кузнецов), 299 пеших и 248 конных крестьян. Состав непосредственных строителей, трудившихся на возведении нового производственного объекта, периодически обновлялся. На казенную стройку пригонялись крестьяне из Томска, Барнаула, из Малышевской и Берской слобод, из соседней деревни Чернопытовой. Крестьяне осуществляли рытье пруда и каналов, заготовку леса и глины, изготовление и обжиг кирпича, забивали сваи, возводили будущие производственные корпуса. Работали по 10-13 часов в день. За день работы один конный крестьянин получал 10 копеек, за вывоз 1 кубической сажени глины платили 30 ¾ копейки [2]. Под территорию будущего завода и крепости отводилась площадь в размере 2 квадратные версты, тщательно очищенная от леса и подлеска (остальной лес строго оберегался). Осуществление строительства велось строго по плану, утвержденному Канцелярией Кольвано-Воскресенского горного начальства, «в линию». Отступлений от плана не допускалось, хотя в ходе строительства, учитывая особенности рельефа местности, в него вносились коррективы. Одновременно со строительством завода особые отряды под руководством геодезиста Пимена Стариова прокладывали удобные маршруты от Змеиногорского рудника, расчищали дороги (до 15-20 саженей шириной), срывали «откосные места», наводили мосты [3]. (см. вкладки).

б) перестройки и утраты, изменившие первоначальный облик памятника

В 1950-х гг. к северо-восточному углу здания была сделана одноэтажная шлакоблочная пристройка. Тогда же восточная часть объема здания была разделена стеной поднятой на высоту 1 этажа. В 1990 г. к западному фасаду была сделана небольшая одноэтажная пристройка из белого силикатного кирпича. На сегодняшний день над всей северной частью объема здания разобрана крыша, отсутствуют межэтажные перекрытия, нарушена целостность деревянной стойки в южной части объема, оконных проемов заложены кирпичом.

Малый прорез заводской плотины в 1970-72 гг. подвергся реконструкции. Здесь были установлены шлюзовые камеры для регулирования спуска воды из пруда, мемориальная доска. Пространство, расположенное ниже шлюзов, сохранило следы врезки дополнительной аварийной плотины, которая устанавливалась после наводнения 1793 года.

Пол в южной части объема подлит бетоном. В северной части объема деревянный пол прогнил, завален строительным мусором. Из канала, ранее выводившего воду из-под заводских колес, в здание поступает вода. Сам канал за пределами здания замусорен и заболочен практически до самого устья. Кладка фасадов испещрена многочисленными трещинами. Кладка южного фасада разобрана на три четверти, северного – на две трети. Разрушение кладки продолжается. В оконных и дверных проемах отсутствуют коробки, рамы.

в) реставрационные работы (общая характеристика, время, автор, место хранения документации).

Не проводились

VII. ОПИСАНИЕ ПАМЯТНИКА

(а)	для памятников археологии	— характер культурного слоя, важнейшие находки
	для памятников истории	— характеристика памятника, наличие, текст и время установления — мемориальной доски
	для памятников архитектуры	— основные особенности планировочной, композиционно-пространственной структуры и конструкций: характер декора фасадов и интерьеров; наличие живописи, скульптура, прикладного искусства; строительный материал, основные габариты
	для памятников монумент, пластика	— основные особенности композиционного и колористического решения; — тексты, материал, техника, размер

Комплекс Павловского сереброплавильного завода расположен в с. Павловск.

На сегодняшний день здесь сохранились: заводской пруд, часть производственного корпуса (плавильной фабрики), с водотводным каналом, предназначенным для выпуска воды из-под заводских колес и «малый прорез», расположенный к западу от основной плотины.

Сохранившаяся часть производственного корпуса была первоначально выстроена, как и весь комплекс, в стиле классицизма. Фасады оформлены межэтажными и карнизными поясами (возможно, ранее оно имело и хорошо развитый цоколь). Оконные проемы оформлены треугольными антресолями. Культурный слой в настоящее время поднят выше нива окон первого этажа. В южной части сохранившегося объема в результате капитального ремонта в 1950-х гг. перекрытия были усилены деревянной стойкой с кронштейнами (сегодня все межэтажные перекрытия отсутствуют). Здесь до 1999 года работала мельница и, в одноэтажной пристройке, сделанной к западному фасаду – зернодробилка. Фундаменты здания кирпичные. Подвала нет. Кирпичный цоколь расположен ниже уровня дневной поверхности. Конструкции крыши, крытой железом находятся в аварийном состоянии. Кирпичная кладка стен разрушается. Канал, по которому осуществлялся выпуск воды из-под заводских колес, замусорен, частично заболочен.

б) общая оценка общественной, научно-исторической и художественной значимости памятника

Представляет собой памятник промышленной архитектуры XVIII-XIX вв., памятник истории развития горного дела на Алтае.

VIII. ОСНОВНАЯ БИБЛИОГРАФИЯ, АРХИВНЫЕ ИСТОЧНИКИ, ИКОНОГРАФИЧЕСКИЙ МАТЕРИАЛ

1. ЦХАФ АК, ф.д. 1, оп. 1, д. 371, лл. 136-137.
2. ЦХАФ АК, ф.д. 1, оп. 1, д. 371, л. 147.
3. ЦХАФ АК, ф.д. 1, оп. 1, д. 371, лл. 174-175об.
4. ЦХАФ АК, ф.д. 1, оп. 1, д. 401, лл. 224-225об., 300-300об.
5. ЦХАФ АК, ф.д. 50, оп. 18, д. 3191.
6. ЦХАФ АК, ф.д. 1, оп. 1, д. 447, лл. 33, 52-55об.; Демин М.А. Ново-Павловский фабричный комплекс на чертеже 1766 г. // Города и села Алтайского края: историческое наследие (Павловский район). Павловск. 1993. С. 21-27.
7. ЦХАФ АК, ф.д. 1, оп. 1, д. 401, л. 305.
8. ЦХАФ АК, ф.д. 50, оп. 18, д. 3199.
9. ЦХАФ АК, ф.д. 50, оп. 18, д. 3205.
10. ЦХАФ АК, ф.д. 50, оп. 18, д. 3191, 3192, Сергеев А.Д. Из истории Ново-Павловского завода (три очерка к его 230-летию) // Города и села Алтайского края: историческое наследие (Павловский район). Павловск. 1993. С. 27-35.
11. Иванченко Н.В. Павловский завод в XVIII в. // Ползуновские чтения 1989 г. (тезисы к конференции). Барнаул. 1989. с. 25-28.

IX ТЕХНИЧЕСКОЕ СОСТОЯНИЕ

• для памятников археологии
для памятников архитектуры и истории

культурного слоя
важнейших находок
конструкций стен
покрытий
потолков
пола
декора фасадов
интерьеров
живописи
скульптуры
прикл. ис-ва
школы
постамента
скульптуры
грунта
красочного слоя

хорошее	среднее	плохое	аварийное
			+
			+
			+
			+
			+

в интерьере:

для памятников монументального искусства

X СИСТЕМА ОХРАНЫ

а) категория охраны

местная	республ.	федеральная	не состоит
+			

Решение Алтайского краевого Исполнительного Комитета № 244 от 07.06.1974 г.

в) границы охранной зоны и зоны регулирования застройки (краткое описание со ссылкой на утверждающий документ)

Охранная зона не установлена.



D000016748

г) балансовая принадлежность и конкретное использование: Кооператив «Трабылито». Не используется.
д) дата и № охранного документа

Дата составления: настой

Составители: Калашиков Д.С. историк

Ситникова А.А. архитектор
Ф.И.О., должность, профессия

« 3 » декабря 2008 г.

Директор ИИЦ Н.С. Николаев Л.А. Никитина

(подпись)

(подпись)

(подпись)

М.П.

К моменту пуска завода (конец 1763 – начало 1764 г.) в состав заводского комплекса входили: 12 плавильных печей, 3 очистительных горна, мусорная толчея (муссерная), меховая фабрика, амбары для хранения сырья, кузница, пыльная мельница, «пепельная», другие объекты [4]. Возведение остальных, например лаборатории, было осуществлено несколько позднее. Для возведения первых 12 плавильных печей и 3 разделительных горнов было изготовлено 500 000 штук кирпича. Гидротехнический комплекс завода был представлен прудом с плотиной, в теле которой размещались два прореза – большой, имеющий семь ставней, через которые осуществлялась подача воды из пруда в завод, и малый – резервный с тремя ставнями; ларем для накопления воды, сливным каналом, каналом, проходящим через производственный корпус и подающим воду на заводские колеса [5]. В 1768 г. началось и к 1774 году завершилось строительство еще 10 плавильных печей [6].

Для охраны заводской территории и предотвращения хищений была выстроена небольшая деревянная крепость. Крепостная стена состояла из вкопанных в землю столбов, пространство между которыми забиралось «лежачим пластинником» – горизонтально положенными досками. Расстояние между столбами составляло три сажени. Высота ограды равнялась четырем аршинам. Поверх нее предполагалось положить бревна, на которых укреплялись рогатины. Со временем рогатины заменялись на железные зубья, а сама деревянная ограда на «стоячий тын или палисад» [7]. К 1810 г. территория заводской крепости была расширена в сторону пруда [8], а к 1821 г. здесь была возведена каменная стена [9]. Кроме того, при основании завода планировалось строительство «регулярной» пятиугольной крепости, представляющей в плане пентаграмму. Внутри нее предполагалось размещение воинского гарнизона, церкви, арсенала, основных заводских служб и кладовой для денежной казны и произведенного серебра. Однако в силу ряда причин ее строительство так и не было осуществлено.

В мае 1793 г., во время большого наводнения на Алтае, в числе пострадавших оказался и Павловский сереброплавильный завод. В результате наводнения был поврежден сливной мост на большом прорезе и смыт на малом. Частично были сорваны режы укрепляющие стенки канала большой плотины, средняя часть канала оказалась занесена песком. Водой сорвало мосты через каналы, была сделана вымощина шириной от 25 до 45 сажен и глубиной до 2,5 сажен. Затоплена центральная часть заводской территории. Для предотвращения полного изливания воды из пруда, на месте прорыва была возведена временная плотина. Для ее строительства пришлось вкопаться в берега (на 5 сажен с одной стороны и на 8 – с другой), набить поперек прорыва шпунтовые сваи, перевязав их связками (вероятно, хвороста). Для выхода воды в новой легкой плотине была оставлена полость, которую после окончания наводнения набили глиной и соединили с основной плотиной [10].

К середине XIX века в состав заводского производственного комплекса входили следующие предприятия: конюшенный цех, машинный цех, кузнечный цех, столярный цех, салотопенный цех, пыльный цех, кирпичный цех, плавильный цех, лаборатория. Кроме того, при заводе существовала двухклассная школа и госпиталь. К этому времени здесь ежегодно переплавлялось 4,5 тыс. пудов руды и более 20 тыс. пудов штейнов. Ежегодная средняя выплавка составляла около 250 пудов серебра и несколько десятков килограммов золота. На заводе трудилось более 2 тысяч мастеровых (в конце XVIII в. – менее 600). Подсобные работы, заключающиеся в рубке дров, выжиге угля, изготовлении и обжиге кирпича, транспортировке на завод угля, руд, штейнов осуществлялись приписными крестьянами и «урочниками» из Малышевской, Чаусской, Чумышской, Карасукской и других волостей. Количество приписных составляло от 2 до 5 тысяч человек ежегодно.

После отмены в 1861 г. крепостного права и, соответственно, обязательного крестьянского труда на горнометаллургических предприятиях Алтая, количество выплавляемого серебра резко сократилось. Падение рентабельности завода привело к его закрытию 22 марта 1893 года.

После закрытия завода его строения постепенно были демонтированы, большой прорез плотинным засыпан. В советское время в сохранившемся корпусе располагалось училище, в 1980-х гг. – комбинат бытового обслуживания. В 1990 г. здание было передано в собственность кооператива «Треабидни». С конца 1999 г. здание заброшено.

На малом прорезе плотины установлена мемориальная доска с текстом в 11 строк следующего содержания: «Плотина и здание бывшего Павловского сереброплавильного завода, построенного в 1763-1764 гг. при участии выдающегося русского изобретателя-теплотехника И.И. Ползунова. Реконструирована в 1970-72 гг.».



01 10 22



01 10 22





011022



01 10 22





IN THE CITY OF BOSTON
ON THE 10th DAY OF FEBRUARY
1850
I HEREBY CERTIFY THAT
THESE ARE THE ORIGINALS
OF THE RECORDS OF THE
CITY OF BOSTON
AS KEPT IN THE OFFICE
OF THE CLERK OF THE CITY
AND AS THE SAME ARE
NOW DEPOSITED IN THE
OFFICE OF THE ARCHIVES
OF THE STATE OF MASSACHUSETTS
IN ACCORDANCE WITH
AN ACT OF THE LEGISLATURE
PASSED MARCH 22ND 1850
AND AS THE SAME ARE
NOW DEPOSITED IN THE
OFFICE OF THE ARCHIVES
OF THE STATE OF MASSACHUSETTS

Российская Федерация. Отдел(инспекция) охраны недвижимых памятников истории и культуры

(наименование республиканского органа охраны)

Адрес: Алтайский край, Павловский р-н, с. Павловск, ул. Каменский тракт, 6.

(АССР, край, область, район, автономная обл., национальный округ, населенный пункт)

УЧЕТНАЯ КАРТОЧКА

I. НАИМЕНОВАНИЕ ПАМЯТНИКА

Павловский сереброплавильный завод

II. ТИПОЛОГИЧЕСКАЯ
ПРИНАДЛЕЖНОСТЬ

памятник археологии	памятник истории	памятник архитектуры	памятник монумент иск-ва
	2.1.	3.6.	

III. ДАТИРОВКА ПАМЯТНИКА

1763-1764 гг.

IV. ХАРАКТЕР
СОВРЕМЕННОГО
ИСПОЛЬЗОВАНИЯ

По первонач. Назначению	Культурно-просветит.	Туристско-экскурсион.	Лечебно-оздоров.	Жилые помещен.	Хозяйствен	Не используют
						+

Предлож. по использ.

V. ХАРАКТЕРИСТИКА
ТЕХНИЧЕСКОГО СОСТОЯНИЯ
VI. КАТЕГОРИЯ ОХРАНЫ

Хорошее	Среднее	Плохое	Аварийное
			+
Федеральная		Местная	
		+	
	Да	Нет	
		+	

Наличие утвержденной охранной зоны

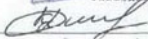
VII. НАЛИЧИЕ ДОКУМЕНТАЦИИ

Место хранения документов
Дата составления карточки

Паспорт	Фотографии	Обмеры	Реставрационные матер.
+	+	+	
Органы охраны		Реставрацион. мастерские	Музей, архив, НИИ
« 3 » декабря	Федерал.	Республикан.	Местный
МП		+	Республ. икан.
			Местные
			ВНИИ

Составитель Калишников Д.С. - историк

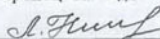
Ф.И.О., должность, профессия



(подпись)

Директор НПЦ «Наследие» Л.А. Никитина

(ф.и.о.,)

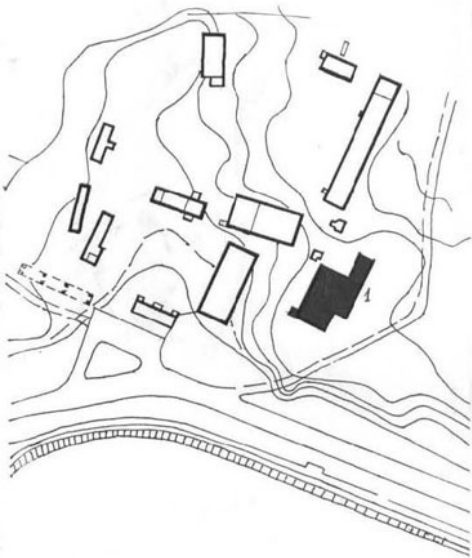


(подпись)



УЧЕТНАЯ КАРТОЧКА (оборотная сторона)

Фото или схематический план



Краткое описание

Комплекс Павловского сереброплавильного завода расположен в с. Павловск.

На сегодняшний день здесь сохранились: заводской пруд, часть производственного корпуса (плавильной фабрики), предназначенной для выпуска воды из-под заводских колес и «малый прорез», расположенный к западу от основной плотины.

Сохранившаяся часть производственного корпуса была первоначально выстроена, как и весь комплекс, в стиле классицизма. Фасады оформлены межэтажными и карнизными поясами (возможно, ранее оно имело и хорошо развитый цоколь). Оконные проемы оформлены треугольными сандриками. Культурный слой в настоящее время поднят выше низа окон первого этажа. В южной части сохранившегося объема в результате капитального ремонта в 1950-х гг. перекрытия были усилены деревянной стойкой с кронштейнами (сегодня все межэтажные перекрытия отсутствуют). Здесь до 1999 года работала мельница и, в одноэтажной пристройке, сделанной к западному фасаду – зернодробилка. Фундаменты здания кирпичные. Подвала нет. Кирпичный цоколь расположен ниже уровня дневной поверхности. Конструкции крыши, крытой железом находятся в аварийном состоянии. Кирпичная кладка стен разрушается. Канал, по которому осуществлялся выпуск воды из-под заводских колес, замусорен, частично заболочен.