

252

ПАМЯТНИКИ ИСТОРИИ И КУЛЬТУРЫ СССР  
(недвижимые)

СОЮЗНАЯ РЕСПУБЛИКА **РСФСР**

Министерство культуры. Госинспекция по охране памятников истории и культуры

наименование республиканского органа охраны памятников

**П А С П О Р Т**

НАИМЕНОВАНИЕ ПАМЯТНИКА **Часовня Троицкая**

II. ТИПОЛОГИЧЕСКАЯ ПРИНАДЛЕЖНОСТЬ

памятник археологии	памятник истории	памятник архитектуры	памятник монумент. иск-ва
		4	

III. ДАТИРОВКА ПАМЯТНИКА (или дата исторического события, с которым связано возникновение памятника—для памятников истории)

**конец XIX века**

IV. АДРЕС (местонахождение) ПАМЯТНИКА

**Архангельская обл., Плесецкий район,**

**дер.Малышка (Тарасовский с/с)**

АССР, край, область, район, автономная область,

национальный округ, населенный пункт; пути подъезда

V. ХАРАКТЕР СОВРЕМЕННОГО ИСПОЛЬЗОВАНИЯ

по первонач. назначению	культурно-просветит.	туристско-экскурсион.	лечебно-оздоровительн.	жилые помещения	хозяйственное	не используется
	музей библ. клуб		больн. санит. л/отд.		учреждение торгов. промышл. склад	<b>X</b>

ПРИЛОЖЕНИЯ:

- Фото общего вида— **2**
- Фото фрагментов— **1**
- Генплан—
- Обмеры: план— **1**
- фасад
- разрез—
- Схематический план
- охранной зоны—

## VI. ИСТОРИЧЕСКИЕ СВЕДЕНИЯ

- а) {
- |   |   |
|---|---|
| для памятников археологии                           | — история возникновения, кем и когда производились разведки и раскопки, место хранения коллекций.                     |
| для памятников истории                              | — история возникновения: краткая характеристика событий и лиц, в связи с которыми объект приобрел значение памятника. |
| для памятников архитектуры и монументального иск-ва | — автор, строитель, заказчик, история создания.   |

**По типологическим признакам и стилистическим особенностям часовня построена в конце XIX века.**

б) перестройки и утраты, изменившие первоначальный облик памятника.

**Часовня в аварийном состоянии — разобраны покрытие и ограждения крыльца. Защиты окна южной и западной сторон.**

в) реставрационные работы (общая характеристика, время, автор, место хранения документации).

**Не проводились**

## VII. ОПИСАНИЕ ПАМЯТНИКА

а)	для памятников археологии	— характер культурного слоя, важнейшие находки.
	для памятников истории	— характеристика памятника, наличие, текст и время установления мемориальной доски.
	для памятников архитектуры	— основные особенности планировочной, композиционно-пространственной структуры и конструкций; характер декора фасадов и интерьеров; наличие живописи, скульптуры, прикладного искусства; строительный материал, основные габариты.
	для памятников монумент. иск-ва	— основные особенности композиционного и колористического решения; тексты, материал, техника, размер.

Часовня Троицкая стоит в центре небольшой деревенской площади у дороги, соединяющей весь куст деревень, называемых Церковное.

Часовня представляет собой небольшое по размерам сооружение с навесом, поддерживаемым тремя колонками-стойками. Нижняя часть часовни — сруб "в лапу", углы которого поставлены на валуны, углы сруба крыльца поставлены на "стулья" из толстых бревен. Верхняя часть часовни забрана досками. Стены прорезаны широкими оконными проемами почти под самой крышей. Покрытие часовни двухскатное, переходит в покрытие крыльца. Фронтон над крыльцом покрашен красной краской. Декоративные детали не сохранились, кроме резного зубчиками подзора крыльца.

Рядом с часовней лежит ~~развалины~~ часть креста прежде, по-видимому, украшавшего интерьер часовни.

Внутреннее убранство не сохранилось.

Основные размеры — 2,5 м х 3,7 м

(6 общая оценка общественной, научно-исторической и художественной значимости памятника.

Традиционная для Севера часовня, напоминающая по внешнему виду простой амбар с навесом.

## VIII. ОСНОВНАЯ БИБЛИОГРАФИЯ, АРХИВНЫЕ ИСТОЧНИКИ, ИКОНОГРАФИЧЕСКИЙ МАТЕРИАЛ

Не обнаружен





Архитектурная об.  
Плещинский рн

д. Мамытук а

госовне Тароиска

обуит вид

Архив 1975г  
Колодова В.Н



Архангельская обл.  
Косецкий рн  
д. Малыха  
гос. Таронова  
облиц. вид

Август 1975г  
Косцова В.н





Архангельская обл.  
Киселевский р-н  
д. Малыха

часовня Турочка.

перекладчик креста

Август 1975 г.  
Александр В. П.

Министерство культуры СССР

ПАМЯТНИКИ ИСТОРИИ И КУЛЬТУРЫ СССР (недвижимые)

3.4. -1.8.15  
(индекс)

СОЮЗНАЯ РЕСПУБЛИКА

РСФСР

Госинспекция по охране памятников истории

Адрес

Архангельская обл., Пресненский р-он, П. Малинина  
(АССР, край, область, район, автономная обл., национальный округ, населенный пункт)

**УЧЕТНАЯ КАРТОЧКА**  
Часовня Троицкая

I. НАИМЕНОВАНИЕ ПАМЯТНИКА

II. ТИПОЛОГИЧЕСКАЯ ПРИНАДЛЕЖНОСТЬ

памятник археологии	памятник истории	памятник архитектуры	памятник монумент. ис-ва
		4	

III. ДАТИРОВКА ПАМЯТНИКА

конец XIX в.

IV. ХАРАКТЕР СОВРЕМЕННОГО ИСПОЛЬЗОВАНИЯ

по первоначальному назначению	культурно-просветительное	туристско-экскурсионное	лечебно-оздоровительное	жилые помещения	хозяйственное	не используется
						+

предлож. по исполз.

V. ХАРАКТЕРИСТИКА ТЕХНИЧЕСКОГО СОСТОЯНИЯ

хорошее	среднее	плохое	аварийное
			+

VI. КАТЕГОРИЯ ОХРАНЫ

союзная	республ.	местная	не состоит
			+

наличие утвержденной охранной зоны

да	нет
	+

VII. НАЛИЧИЕ ДОКУМЕНТАЦИИ

паспорт	фотографии	обмеры	реставрационные материалы
+	+	+	

место хранения документов

органы охраны			реставрационные мастерские	музей, архив, НИИ
союзный	республикан.	местный	республикан.	местные
		+		

Дата составления карточки

3 февраля 1976

М. П.

Составитель

Плюева М.В. историк

(Ф., и., о., должность или профессия, подпись)

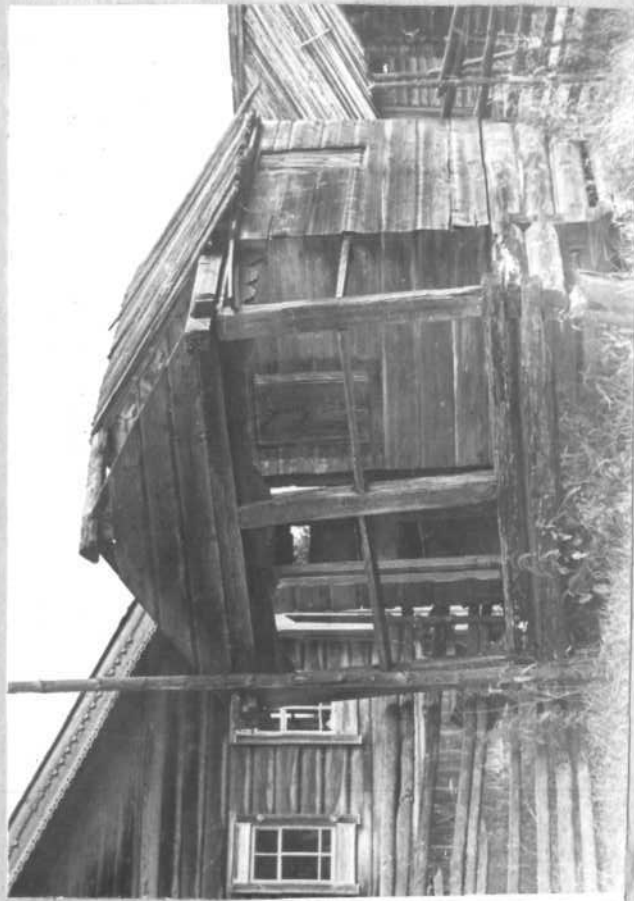
*М.В. Плюева*

Инспектор по охране памятников

(Ф., и., о., подпись)

УЧЕТНАЯ КАРТОЧКА (оборотная сторона)

Фото или схематический план



Краткое описание

Часовня Троицкая — небольшое по размерам сооружение с навесом, поддерживаемым тремя колонками-стойками. Нижняя часть часовни — сруб "в ленту", верхняя часть — стропильная конструкция. Стены прорезаны широкими оконными проемами почти под самой крышей. Двухкатное покрытие часовни переходит в покрытие крыльца. Фронтон над крыльцом покрашен красной краской.