

ПАМЯТНИКИ ИСТОРИИ И КУЛЬТУРЫ СССР

(НЕДВИЖИМЫЕ)

5800000384

СОЮЗНАЯ РЕСПУБЛИКА

РСФСР

Главное управление по охране памятников истории и культуры ИК СССР

(наименование республиканского органа охраны памятников)

П А С П О Р Т

I. НАИМЕНОВАНИЕ ПАМЯТНИКА ДОХОДНЫЙ ДОМ

II. ТИПОЛОГИЧЕСКАЯ ПРИНАДЛЕЖНОСТЬ

памятник археологии	памятник истории	памятник архитектуры	памятник монумент искусства
		2	

III. ДАТИРОВКА ПАМЯТНИКА (или дата исторического события, с которым связано возникновение памятника—для памятников-истории)

кон. XIX в.

IV. АДРЕС (местонахождение) ПАМЯТНИКА РСФСР, Пензенская область, (АССР, край, область, район, автономная обл.,

с. Наровчат, ул. Советская, д. 26

национальный округ; населенный пункт; пути подъезда)

V. ХАРАКТЕР СОВРЕМЕННОГО ИСПОЛЬЗОВАНИЯ

по первонач. назначению	культурно-просветит.	туристско-экскурсион.	лечебно-оздоровительн.	жилые помещения	хозяйственное	не используется
	музей библ. клуб редакция		больн. санат. д. отд.		учреждение торгов. промышл. склад	

ПРИЛОЖЕНИЯ:

- Фото общего вида— 4
- Фото фрагментов— 3
- Генплан—
- Обмеры: план— 2
- фасад—
- разрез—
- Схематический план охранной зоны—
- Вкладыш - I

VI. ИСТОРИЧЕСКИЕ СВЕДЕНИЯ

- а) для памятников археологии — история возникновения, кем и когда производились разведки и раскопки, место хранения коллекций.
- для памятников истории — история возникновения: краткая характеристика событий и лиц, в связи с которыми объект приобрел значение памятника.
- для памятников архитектуры и монументального искусства — автор, строитель, заказчик, история создания.

По сведениям директора краеведческого музея г. Наровчат **К.С.Щелчковой** дом в нач.ХХ века принадлежал **мещанину Митрофанову** и использовался под торговлю и сдачу в наем. В I-м этаже располагались хлебная и пироги, а во 2-м этаже — номера и чайная.

В 1918 году в этом здании работала I-я уездная партийная конференция, а впоследствии располагался Совнархоз.

Стилистический анализ позволяет датировать здание последней четвертью XIX в.

- б) перестройки и утраты, изменившие первоначальный облик памятника

В результате многочисленных ремонтов здание утратило свой первоначальный внешний облик.

- в) реставрационные работы (общая характеристика, время, автор, место хранения документации)

Не проводились.

VII. ОПИСАНИЕ ПАМЯТНИКА

а) для памятников археологии	— характеристика культурного слоя, важнейшие находки.
для памятников истории	— характеристика памятника, наличие, текст и время установления мемориальной доски.
для памятников архитектуры	— основные особенности планировочной, композиционно-пространственной структуры и конструкций; характер декора фасадов и интерьеров; наличие живописи, скульптуры, прикладного искусства; строительный материал, основные габариты.
для памятников монумент. иск-ва	— основные особенности композиционного и колористического решения; тексты, материал, техника, размер.

Доходный дом Митрофанова расположен в ряду застройки ул. Советской (б. Базарно-Пятницкой) — главной улицы города Наровчата.

Кирпичное, оштукатуренное, прямоугольное в плане, 2^хэтажное здание, крытое вальмовой кровлей, главным 7-осевым фасадом обращено к ул. Советской. Задний фасад также 7-осевой. К южному фасаду пристроен современный ^{лестничная} лестничная ^{ячейка} объем из силикатного кирпича. Расположение оконных проемов на противоположных фасадах не соответствует друг другу. Все оконные проемы здания с лучковыми перемычками без наличников.

Внешняя архитектура дома лаконична. Наиболее выразителен главный фасад, обращенный к улице, на котором присутствуют элементы декора, характерные для архитектуры эпохи эклектики. Гладкие декоративные пилястры, по которым раскреповывается карниз, делят главный фасад на три части: 3^х осевую центральную и 2^х осевые боковые. Аналогичными пилястрами обработаны углы здания на главном фасаде. Окна 2-го этажа отмечены высоко поднятыми прямыми профилированными сандриками. Слабовыраженный карниз и сандрики украшены эклектичной лепниной. Все элементы декора акцентированы белой краской.

б) общая оценка общественной, научно-исторической и художественной значимости памятника:

Здание представляет собой характерный пример доходного дома кон. XIX в., в рисунке главного фасада которого ощущается использование элементов классической схемы. Органично входит в комплекс застройки главной улицы уездного города, формируя ее исторический облик.

VIII-ОСНОВНАЯ БИБЛИОГРАФИЯ, АРХИВНЫЕ ИСТОЧНИКИ, ИКОНОГРАФИЧЕСКИЙ МАТЕРИАЛ. **Имеет мемориальное значение.**

Материалы краеведческого музея

IX. ТЕХНИЧЕСКОЕ СОСТОЯНИЕ

характеристика общего состояния: культурного слоя
для памятников археологии важнейших находок

для памятников архитек-
туры и истории

конструкций
стен
покрытий
потолков
пола
декора фасадов
интерьеров

в интерьере:

живописи
скульптуры
прикл. иск-ва

для памятников монументального искусства

цоколя
постаменты
скульптуры
грунта
красочного слоя

хорошее	среднее	плохое	аварийное
	+		
	+		
	+		
	+		
	+		
	+		

X. СИСТЕМА ОХРАНЫ

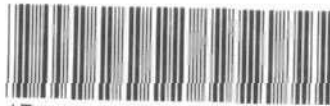
а) категория охраны

_____ союзная | _____ республ. | _____ местная | _____ не состоит

б) дата и № документа о принятии под охрану

в) границы охранной зоны и зоны регулирования застройки (краткое описание со ссылкой на утверждающий документ)

Не установлены



D000037757

г) балансовая принадлежность и конкретное использование

редакция районной газет

д) дата и № охранного документа

Дата составления паспорта

Составитель

Ковшило Н.В. искусствовед

(ф., и., о., должность или профессия)

(подпись)

Инспектор по охране памятников

(подпись)



198

4.

В К Л А Д И Ш
ДОХОДНЫЙ ДОМ КОНЦА XIX в.

(Пензенская обл., Наровчатский р-н, с. Наровчат, советская 26)

п. УП, а)

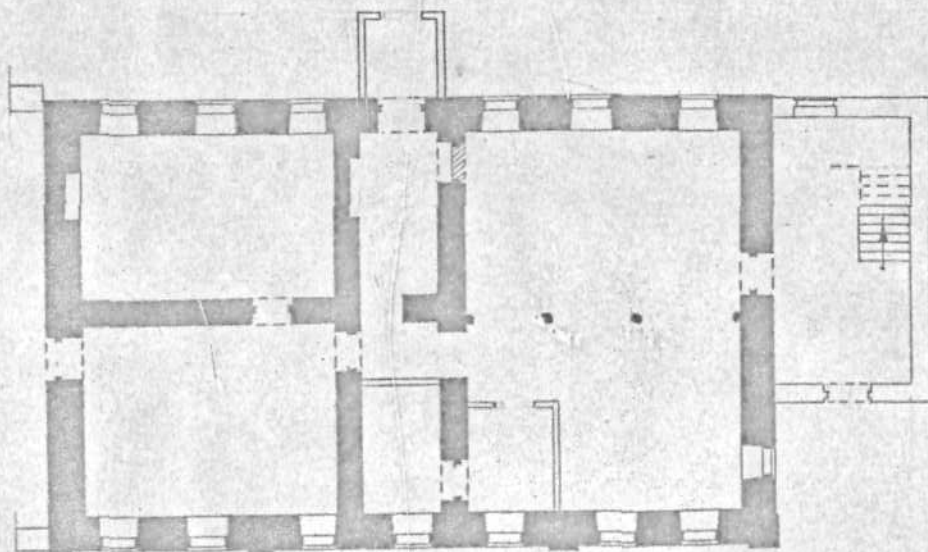
Внутренняя планировка дома подчинена его функциональному назначению. Выделение пиллястрами центральной ^Х 3 осевой части на главном фасаде не отвечает внутренней планировке, а центральный вход на заднем фасаде соответствует узкому сквозному поперечному коридору, который делит первый этаж на две части: южную и северную. В южной части расположен большой зал с двумя столбами, выходящий тремя окнами на главный уличный и задний дворовый фасады. Здесь, возможно, помещалась "чайная". По другую сторону коридора как раз напротив в северной части располагаются два смежных помещения, перегороденные капитальной стеной, переднее из них могло использоваться под "Хлебную и пироги", а заднее для служебных целей.

В южной части второго этажа также могла располагаться "чайная". Планировка северной части второго этажа отличается от первого и соответствует использованию этой части дома под жилые номера, располагавшиеся по обе стороны узкого продольного коридора. Планировка дома характерна для доходных домов и подчинена функциональному назначению и использованию всей площади для извлечения прибыли.

Наровчатский р-н,
ПЕНЗЕНСКАЯ ОБЛАСТЬ, с.НАРОВЧАТ, ул.Советская д.26.

Доходный дом конца 19 в.

ПЛАН I-го этажа



0 10м

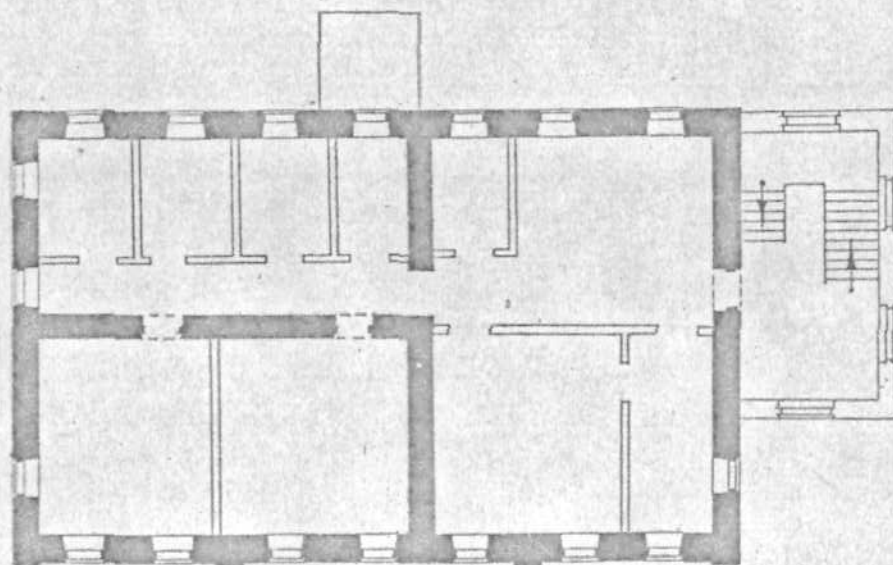
Выполнила: Каманина Е.М.
1984 г.

2

Наровчатский р-н,
ПЕНЗЕНСКАЯ ОБЛАСТЬ, с.НАРОВЧАТ, ул.Советская д.26.

Доходный дом конца 19 в.

ПЛАН 2-го этажа.



0 10м

Выполнила: Каманина Е.М.
1984 г.

2



Фото №1. Пензенская обл. Наровчатский р-н, с. Наровчат, ул. Советская 26. Доход-
ный дом конца XIX в. Главный залный фасад. 07.1983 г. Ф-Ф Федоров Н.С.



Фото №2. Пензенская обл. Наровчатский р-н, с. Наровчат, ул. Советская 26. Д.
Доходный дом конца XIX в. Задний восточный фасад. 07. 1983 г. ф-ф Федоров Н.С.



Фото №3. Пензенская обл. Наровчатский р-н, с. Наровчат, ул. Советская 26.
Доходный дом конца XIX в. Северный фасад. 07. 1983 г. ф-ф Федоров Н.С.



Фото № 4. Пензенская обл. Наровчатский р-н, с. Наровчат, ул. Советская 26.
Доходный дом конца XIX в. Южный фасад. 07. 1983 г. ф-ф Федоров Н.С.



Фото №5. Пензенская обл. Наровчатский р-н, с. Наровчат, ул. Советская 26 .
Доходный дом конца XIX в. Фрагмент южного фасада. 07.1983г. ф-ф Федоров Н.С.

26



Фото №6. Пензенская обл. Наровчатский р-н, с. Наровчат, ул. Советская 26.
Доходный дом конца XIX в. Окно I-го этажа главного фасада. 97. 1983 г.
Ф-Ф Федоров Н.С.



Фото №6. Пензенская обл. Наровчатский р-н, с. Наровчат, ул. Советская 26.
Доходный дом конца XIX в. Окно 2-го этажа главного фасада. 07.1983 г.
Ф-Ф Федоров Н.С.

МИНИСТЕРСТВО КУЛЬТУРЫ СССР ● ПАМЯТНИКИ ИСТОРИИ И КУЛЬТУРЫ СССР (недвижимые).....
 СОЮЗНАЯ РЕСПУБЛИКА РСФСР. Главн.управл.по охране пам-ков истории и культ. (индекс)
 (наименование республиканского органа охраны)

Адрес Пензенская обл., Наровчатский р-н, с. Наровчат, ул. Советская, 26
 (АССР, край, область; район, автономная обл.; национальный округ, населенный пункт)

УЧЕТНАЯ КАРТОЧКА

ДОХОДНЫЙ ДОМ

I. НАИМЕНОВАНИЕ ПАМЯТНИКА

II. ТИПОЛОГИЧЕСКАЯ
ПРИНАДЛЕЖНОСТЬ

памятник археология	памятник истории	памятник архитектуры	памятник монумент. ис-ва
		2	

III. ДАТИРОВКА ПАМЯТНИКА

кон. XIX в.

IV. ХАРАКТЕР
СОВРЕМЕННОГО
ИСПОЛЬЗОВАНИЯ

по перво- начальному назначению	культурно- просвети- тельное	туристско- экскурсион- ное	лечебно- оздорови- тельные.	жилые помещения	хозяйст- венное	не ис- пользо- ется
	+					

предлож. по использ.

V. ХАРАКТЕРИСТИКА
ТЕХНИЧЕСКОГО СОСТОЯНИЯ

хорошее	среднее	плохое	аварийное
	+		
союзная	республ.	местная	не состоит
			+

VI. КАТЕГОРИЯ ОХРАНЫ

наличие утверждённой охранной зоны

да	нет
	+

VII. НАЛИЧИЕ ДОКУМЕНТАЦИИ

паспорт	фотографии	обмеры	реставрационные материалы
I	7	2	

место хранения документов

Дата составления карточки

5 мая 1984 г.

органы охраны

реставрационные мастерск.

музей, архив
ИИИ

союзный

республикан

местный

республикан

местные

Составитель Ковшило Н.В. искусствовед Инспектор по охране памятников

(ф. и. о. должности, или профессия, подпись)

(ф. и. о. подпись)

УЧЕТНАЯ КАРТОЧКА (оборотная сторона)

Фото или схематический план



Краткое описание

Здание кон. XIX в. было выстроено в доходных целях и использовалось под торговлю и сдачу в наем: в I-м этаже располагались хлебная и пироги, во 2-м номера и чайная, чему соответствует внутренняя планировка дома. Внешняя архитектура дома - лаконична, элементы декора только на главном западном фасаде.

^X
2-этажное, кирпичное, оштукатуренное, прямоугольное в плане здание, крытое вальмовой кровлей с 7-мигранным главным фасадом. В рисунке главного фасада использованы элементы классической схемы. При-

Тип. ф-ки «Маяк революции» Зак. 2414
мер застройки центральной улицы города.