

1075/некр

772 0154000

МИНИСТЕРСТВО КУЛЬТУРЫ СССР

2.4.X.1.32.1
индекс

ПАМЯТНИКИ ИСТОРИИ И КУЛЬТУРЫ СССР

(недвижимые)

СОЮЗНАЯ РЕСПУБЛИКА Российская Федерация

Министерство культуры
(наименование республиканского органа (краевых памятников))

П А С П О Р Т

I. НАИМЕНОВАНИЕ ПАМЯТНИКА Могила Героя Советского Союза

II. ТИПОЛОГИЧЕСКАЯ ПРИНАДЛЕЖНОСТЬ

ОРЛОВА ВАСИЛИЯ ФЕДОРОВИЧА

памятник археологии	памятник истории	памятник архитектуры	памятник монумент, иск-ва
	4		

III. ДАТИРОВКА ПАМЯТНИКА (или дата исторического события, с которым связано возникновение памятника — для памятников истории)

1916- 1945г.

IV. АДРЕС (местонахождение) ПАМЯТНИКА Москва, Новодевичье кладбище,

(АССР, краев, область, район, автономная обл.,

участок 4, ряд.17

национальный округ; населенный пункт; пути подъезда)

V. ХАРАКТЕР СОВРЕМЕННОГО ИСПОЛЬЗОВАНИЯ

по первонач. назначению	культурно-просветит.	туристско-экскурсион.	лечебно-оздоровительн.	жилые помещения	хозяйственное	не используется
+	музей библ. клуб		больн. санят. д/отд.		учреждение торгов. промышл. склад	

ПРИЛОЖЕНИЯ:

Фото общего вида — 2

Фото фрагментов —

Генплан —

План Новодевичьего кладбища /1/

Обмеры: план —

План 17-го участка /1/

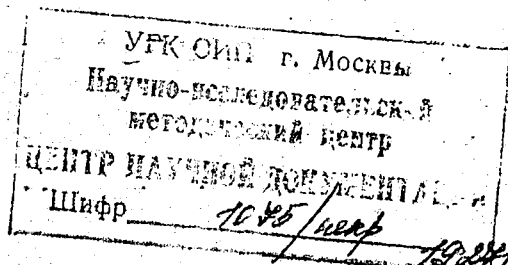
разрез —

Приложение - 2л.

фасад —

Схематический план

охранной зоны —



VI. ИСТОРИЧЕСКИЕ СВЕДЕНИЯ

- а) для памятников археологии — история возникновения, кем и когда производились раскопки, место хранения коллекций.
- для памятников истории — история возникновения: краткая характеристика событий и лиц, в связи с которыми объект приобрел значение памятника.
- для памятников архитектуры и монументального искусства — автор, строитель, заказчик, история создания.

ОРЛОВ ВАИЛМИ ФЕДОРОВИЧ — полковник.

Герой Советского Союза

Родился 28 февраля 1916г. в Петрограде. Жил в Москве. В 1933г. стал слушателем Военной академии моторизации и механизации РККА. В Красной Армии в 1933-1937гг. и с 1940г. Член КПСС с 1942г. На фронтах Великой Отечественной войны с июня 1941г. Участвовал в обороне Ленинграда, в битве на Курской дуге, Короунь-Шевченоской операции, при форсировании Одера. Зимой 1945г. командир 6-го гвардейского механизированного корпуса, 4-й гвардейской армии, 1-го Украинского фронта полковник В.Ф. Орлов умело организовал наступление корпуса в р-не г. Кельце /Польша/, отрезав пути отхода Радомской группировке противника. Корпус принимал участие в освобождении гт. Петркув, Лябско /Польша/, форсировании Одера. В бою под г. Опшеля 17 марта 1945г. В.Ф. Орлов был ранен. Умер 19 марта 1945г. от ран. Звание Героя Советского Союза присвоено 6 апреля 1945г. посмертно. /см. Приложение № 1/. Награжден орденом Ленина, тремя орденами Красного Знамени, орденом Суворова 2 ст., медалью, иностранным орденом. Похоронен в Москве на Новодевичьем кладбище.

б) перестройки и утраты, изменившие первоначальный облик памятника.

в) реставрационные работы (общая характеристика, время, автор, место хранения документации)

VII. ОПИСАНИЕ ПАМЯТНИКА

а) для памятников археологии	— характер культурного слоя, важнейшие находки,
для памятников истории	— характеристика памятника, наличие, текст и время установления мемориальной доски,
для памятников архитектуры	— основные особенности планировочной, композиционно-пространственной структуры и конструкций; характер декора фасадов и интерьеров; наличие живописи, скульптуры, прикладного искусства; строительный материал, основные габариты,
для памятников монумент. иск-ва	— основные особенности композиционного и колористического решения; тексты, материал, техника, размер.

Памятник представляет собой стелу с завышенным левым верхним углом /108x100x35,5/, выполненную из цемента с добавлением черной и серой гранитной крошки. К боковым граням стелы примыкает по три лопатки, последовательно убывающие по высоте и ширине. На верхней наклонной грани установлена металлическая модель танка. Часть верхнего края стелы под танком имеет неровную шероховатую фактуру, имитирующую взрыленную землю.

На лицевой грани стелы вверху слева вмонтирован овальный фотопортрет на керамике. Вся среднюю часть лицевой грани стелы занимает высеченный и покрытый зеленоватой краской текст:

"Герой
Советского
Союза
Гвардии полковник
ОРЛОВ
Василий Федорович

Погиб 18-го марта 1945 г."

Постамент стелы /20x116x55/, выполненный в том же материале, имеет сложную форму, включающую узкий цветник вдоль лицевой грани стелы. К лицевой грани постамента примыкает рамка цветника из того же материала /164x91, выс.10?, шир.10/. В местах примыкания установлены невысокие вазы из того же материала /выс.40, Ø 22,5/.

Могильный участок /407x569/ ограничен цементным бортиком /10?x15/ с более высокими краеугольными столбиками /16?x24,5x24,5/. Справа устроен вход, оформленный в виде ступени /3?x98x30/. Могила В.Ф. Орлова расположена слева от центральной оси участка. Справа в одной могиле похоронены Федор Михайлович Орлов /1878-1953/ и Мария Иосифовна Орлова /1876-1969/. Слева от могилы В.Ф. Орлова и справа от могилы Орловых симметрично установлены две вазы, идентичные вазам на цветнике В.Ф. Орлова, но помещенные на более высокие квадратные постаменты /31x25x25/. Вдоль правой границы участка имеется безымянное захоронение, отмеченное могильным холмом.

б) общая оценка общественной, научно-исторической и художественной значимости памятника.

Памятник связан с именем Героя Советского Союза, полковника В.Ф. Орлова.

VIII. ОСНОВНАЯ БИБЛИОГРАФИЯ, АРХИВНЫЕ ИСТОЧНИКИ, ИКОНОГРАФИЧЕСКИЙ МАТЕРИАЛ.

1. Архив Новодевичьего кладбища. Картотека.
2. Герои огненных лет. Кн.3. М., 1978. с.500-507
3. Герои и подвиги. Кн.6. М., 1978. с.5-19
4. Герои Советского Союза. Кр. биограф. словарь. Т.2. М., 1988. с.204
5. Качетков Д. С закрытыми глазами. М., 1962. с.244-250

IX. ТЕХНИЧЕСКОЕ СОСТОЯНИЕ

характеристика общего состояния:		хорошее	среднее	плохое	аварийное
для памятников археологии	культурного слоя важнейших находок				
для памятников архитектуры и истории	конструкций стен покрытий потолков пола декора фасадов интерьеров				
в интерьере:	живописи скульптуры прикл. иск-ва				
для памятников монументального искусства	цоколя постаментов скульптуры грунта красочного слоя	+			

X. СИСТЕМА ОХРАНЫ

	союзная	республ.	местная	не состоит
а) категория охраны			+	

б) дата и № документа о принятии под охрану Постановление Правительства Москвы
№ 349 от 25.04.1995г.

в) границы охранной зоны и зоны регулирования застройки (краткое описание с ссылкой на утверждающий документ)

нет

г) балансовая принадлежность и конкретное использование Московское городское предприятие
специализированного обслуживания населения "Ритуал"

д) дата и № охранного документа _____

Дата составления паспорта _____

Составитель Астахова Л.Н.
(ф., и., о., должность или профессия)

« 5 » ИЮНЯ 1995 г.

(подпись)

Инспектор по охране памятников _____

М. П. _____

(подпись)

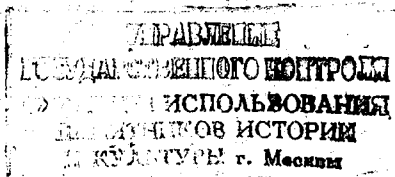
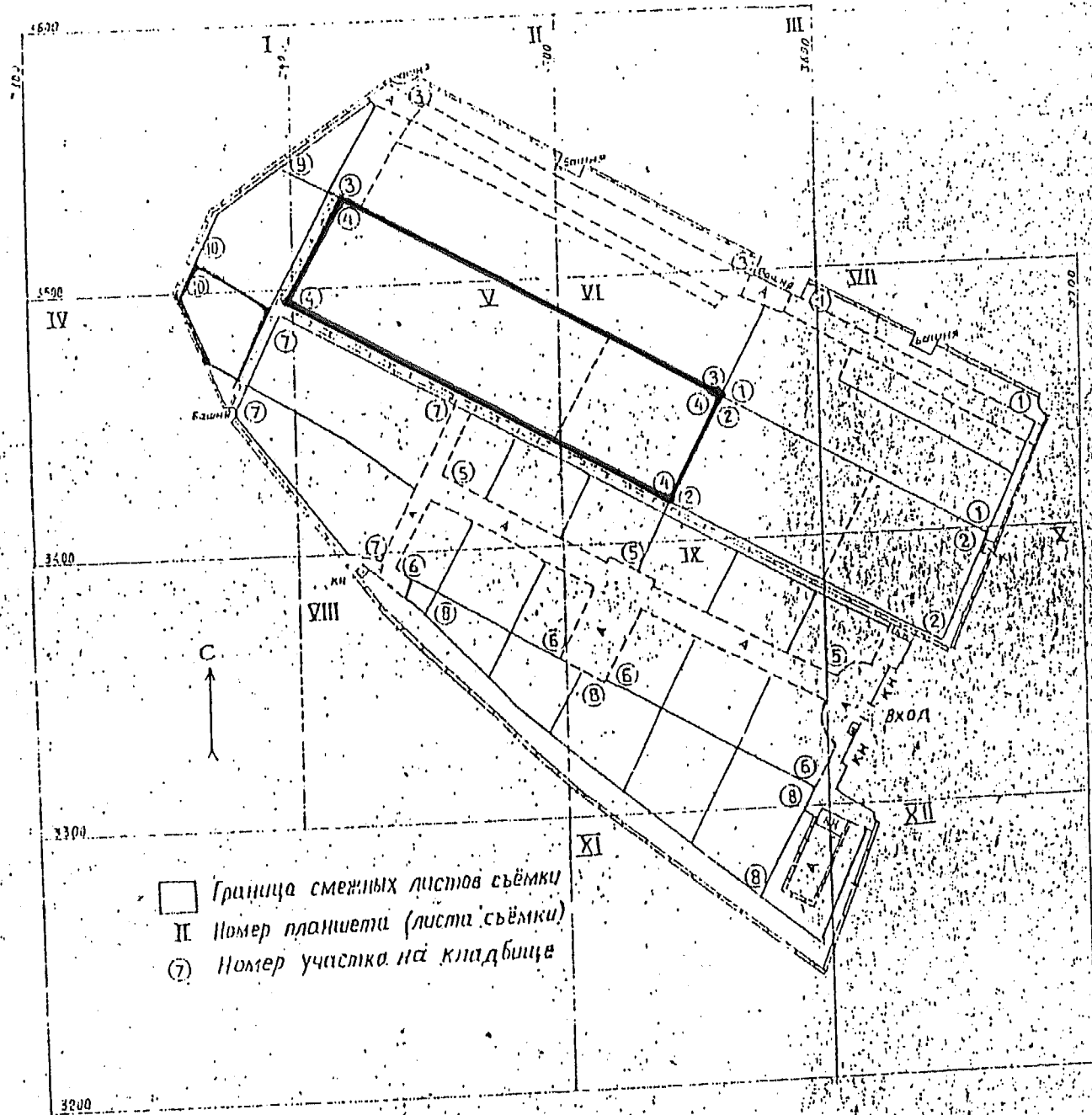
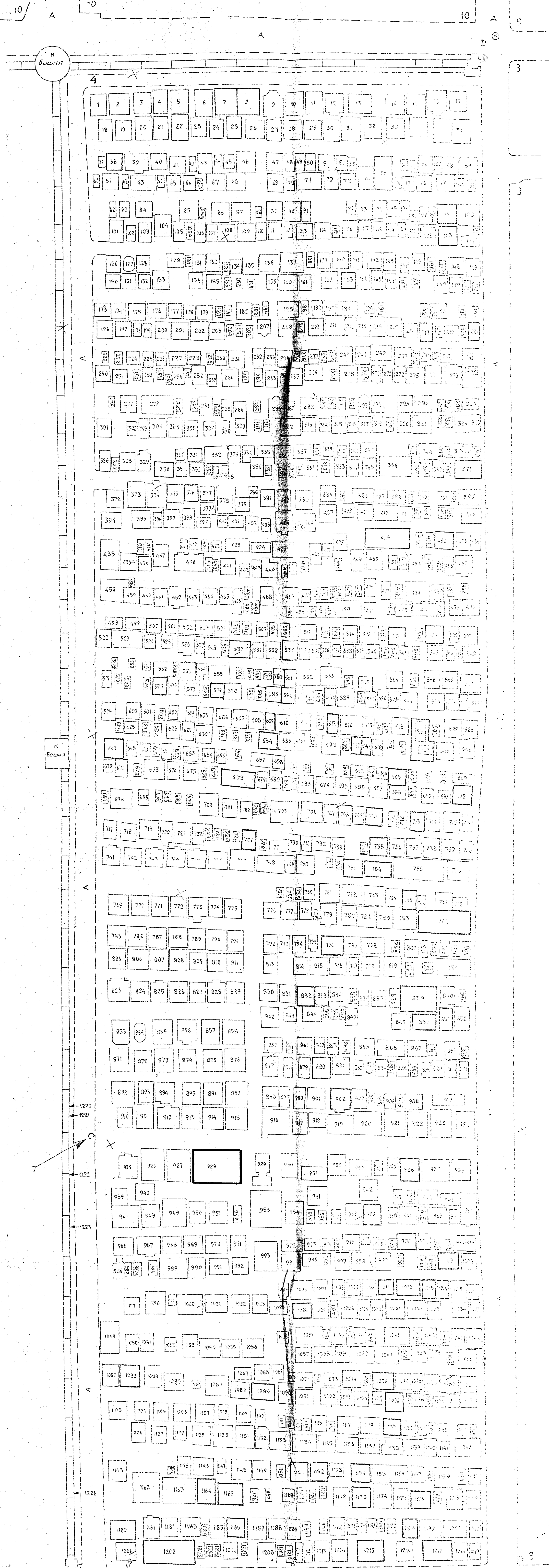


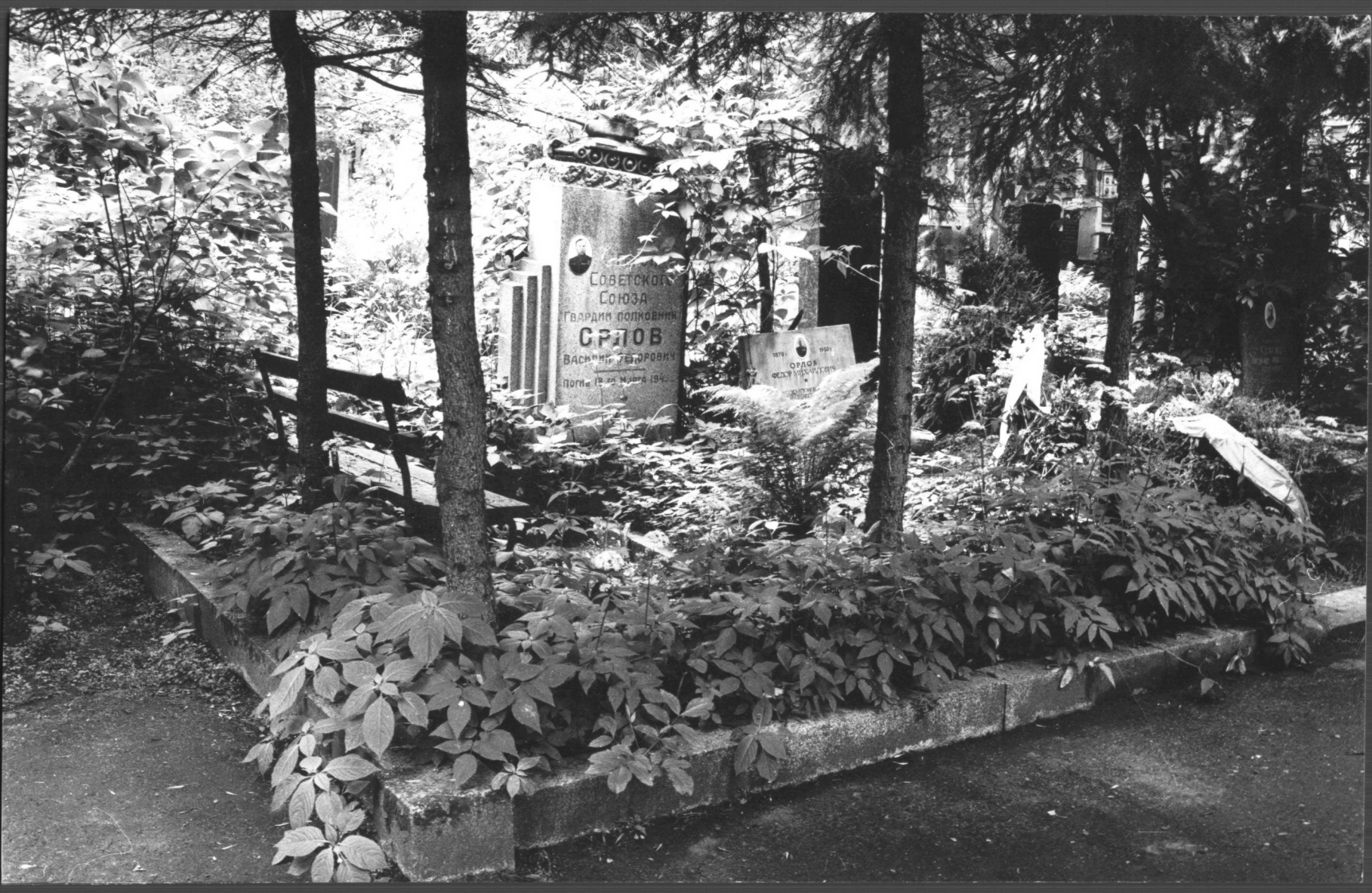
Схема расположения участков на Поводевичьем кладбище

М 1:2000



Новодевичье кладбище. Съёмка участка № 4
М 1:200





Советской
Союзу
Гвардии полковник
СРЛОВ
Василий Петрович
Погиб 12 мая 1942

ОРЛОВ
ОСЕТЬ

МИНИСТЕРСТВО КУЛЬТУРЫ СССР ● ПАМЯТНИКИ ИСТОРИИ И КУЛЬТУРЫ СССР (недвижимые)

2.4.8.132.1

СОЮЗНАЯ РЕСПУБЛИКА Р/

Министерство культуры

(индекс)

Адрес Москва, Новодевичье кладбище, ул. Д. рзд. 17

(АССР, край, область; район, автономная обл.; национальный округ; населенный пункт)

УЧЕТНАЯ КАРТОЧКА

Могила Героя Советского Союза Ордова В.Ф.

I. НАИМЕНОВАНИЕ ПАМЯТНИКА

II. ТИПОЛОГИЧЕСКАЯ ПРИНАДЛЕЖНОСТЬ

памятник археологии	памятник истории	памятник архитектуры	памятник монумент. ис-ва
	+		

III. ДАТИРОВКА ПАМЯТНИКА

1916-1945г.

IV. ХАРАКТЕР СОВРЕМЕННОГО ИСПОЛЬЗОВАНИЯ

по первоначальному назначению	культурно-просветительное	туристско-экскурсионное	лечебно-оздоровительн.	жилые помещения	хозяйственное	не используется
+						

предлож. по исполъ.

V. ХАРАКТЕРИСТИКА ТЕХНИЧЕСКОГО СОСТОЯНИЯ

хорошее	среднее	плохое	аварийное
+			

VI. КАТЕГОРИЯ ОХРАНЫ

союзная	республ.	местная	не состоит
		+	

наличие утвержденной охранной зоны

да нет

+

VII. НАЛИЧИЕ ДОКУМЕНТАЦИИ

паспорт	фотографии	обмеры	реставрационные материалы
+	+		

место хранения документов

органы охраны			реставрационные мастерские		музей, архив, НИИ
союзный	республикан.	местный	республикан.	местные	
	+	+			

Дата составления карточки

5 июня 198

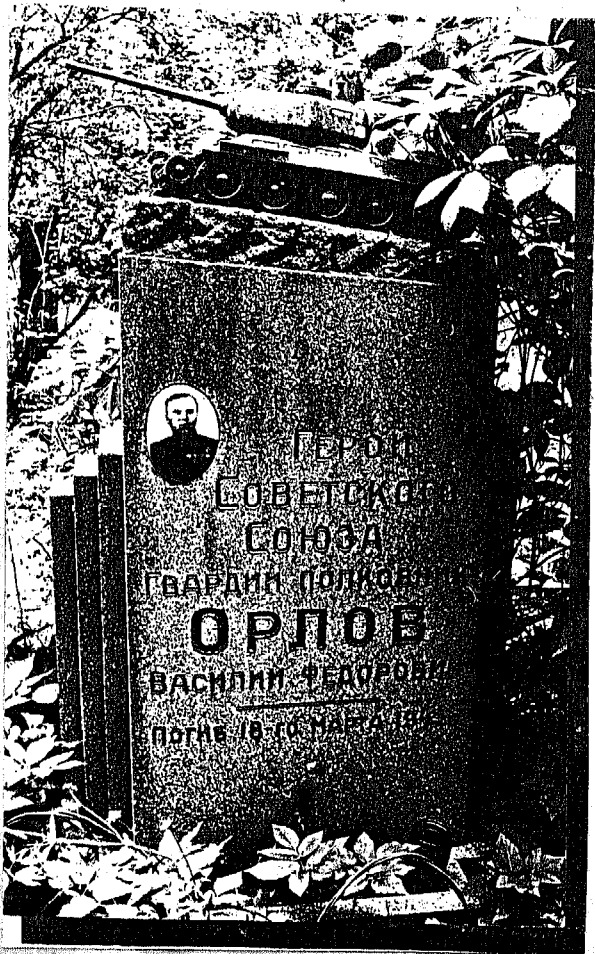
М. П. **Астахова Л.Н.**

Составитель Астахова Л.Н.
(Ф., и. о., должность или профессия, подпись)

Инспектор по охране памятников [подпись]
(Ф., и. о., подпись)

УЧЕТНАЯ КАРТОЧКА (оборотная сторона)

Фото или схематический план



Краткое описание

Памятник представляет собой стелу с завышенным левым верхним углом /108x100x35,5/, выполненную из цемента с добавлением черной и серой гранитной крошки. К боковым граням стелы примыкают по три доплатки, последовательно убывающие по высоте и ширине. На верхней наклонной грани установлена модель танка, выполненная в металле. Часть верхнего края стелы под танком имеет неровную шероховатую фактуру, имитирующую взрыхленную землю. На лицевой грани стелы вверху слева вмонтирован овальный фотопортрет на керамике. Вся среднюю часть лицевой грани стелы занимает высеченный и покрытый зеленоватой краской текст: "Герой / Советского / Союза / Гвардии полковник / ОРЛОВ / Василий Федорович / погиб 18-го марта 1945 г.". Постамент стелы /20x116x55/, выполненный в том же материале, имеет сложную форму, включающую узкий цветник вдоль лицевой грани стелы. К лицевой грани постамента примыкает цветник из того же материала /164x91, выс.10?, шир.10/. В местах примыкания по бокам установлены вазы. Могильный участок 407x569. Захоронены еще трое человек.