

3310059000

МИНИСТЕРСТВО КУЛЬТУРЫ СССР

Э.П. - I.12.41.

ПАМЯТНИКИ ИСТОРИИ И КУЛЬТУРЫ СССР (недвижимые)

СОЮЗНАЯ РЕСПУБЛИКА Р С Ф С Р

МИНИСТЕРСТВО КУЛЬТУРЫ, ГОСУДАРСТВЕННАЯ ИНСПЕКЦИЯ ПО ОХРАНЕ ПАМЯТНИКОВ
ИСТОРИИ И КУЛЬТУРЫ.

П А С П О Р Т

I. НАИМЕНОВАНИЕ ПАМЯТНИКА АНСАМБЛЬ БЛАГОВЕЩЕНСКОГО МОНАСТЫРЯ.

II. ТИПОЛОГИЧЕСКАЯ ПРИНАДЛЕЖНОСТЬ

наименование	категория	классификация	наименование
		I	

III. ДАТИРОВКА ПАМЯТНИКА (или дата исторического события, с которым связано возникновение памятника) — см. памятник истории

Кон. XUI - I-я четв. XUI, XIX в.

IV. АДРЕС (местонахождение) ПАМЯТНИКА

Владимирская обл., г. Гороховец. Авто-
страда "Москва-Горький". Усть-Ильма
17-6

V. ХАРАКТЕР СОВРЕМЕННОГО ИСПОЛЬЗОВАНИЯ

по перво-нач. назна-чению	культурно-просветит.	туристско-экскурсион.	лечеб.-оздоровит.- лечеб.	научно-исследоват.	спортивно-оздоров.	по источ-нику
	+					+

Использование построек разное.

ПРИЛОЖЕНИЯ:

- Фото планы — 3
- Фото фрагментов —
- Генплан — **I**
- Обмеры —
-
-
-
- Схематический план
-

для каменного златошита	— история восстановления, вид и видоизменения: убогий и развалины, чисто кирпичная кладка.
для каменного источка	— история восстановления, внешний вид, характерные черты и вид, в связи с которыми имеет особый значимый памятник.
для арочной архитектуры и архитектурного ансамбля	— стиль, структура, качество, история создания.

Первыми каменными постройками ансамбля были Благовещенский соб. 1700 г., постройки и колокольня, точная дата постройки которой неизвестна, а анализ архитектурных форм позволяет отнести ее к концу XVII в. Вероятно, колокольня строилась одновременно с собором.

Теплая церковь Иоанна Предтечи построена, видимо, в I четверти XVIII в. Предполагается, что средства на ее постройку пожертвовал гороховецкий купец Иван Шарьев.

Часовня, построенная в 1887 г., является самой поздней постройкой ансамбля.

Ограда, некогда окружавшая монастырь, не сохранилась. Время ее постройки и утраты ее не установлено.

на реставрацию и утраты, связанные с архитектурным ансамблем

Утрачены: притвор Благовещенского собора на западном фасаде и ограда, окружавшая монастырь.

на реставрационные работы (форма, характер, качество, время, вид, условия выполнения)

В 1964 г. по проекту арх. В.В.Ишнина ВСЭИРПИ проводились реставрационные работы по ц. Иоанна Предтечи. Документация хранится в архиве ВСЭИРПИ.

Проводились текущие ремонты памятников арендующими организациями.

для памятников архитектуры	— характер культурного слоя, выявление застроек.
для памятников истории	— характеристика населения, наличие, тип и время установления памятниковой зоны.
для памятников архитектуры	— основные особенности планировочной композиционно-пространственной структуры и композиции, характер застройки фасадов и интерьеров: наличие монументов, скульптур, прикладного искусства, стрелочный материал, основные размеры.
для памятников монумент. иск-ва	— основные особенности композиционного и пластического решения, место в ансамбле, техника, время.

Ансамбль Благовещенского монастыря составляют четыре культовые постройки: Благовещенский собор, церковь Иоанна Предтечи, колокольня и часовня. В настоящее время ограды монастырская территория не имеет.

Монастырь расположен в северной части г. Гороховца, на берегу реки Адазья, на ровной надпойменной береговой террасе ее высокого правого берега. Река протекает с северной стороны монастыря. С восточной стороны на небольшом от него расстоянии поднимается Пухалова гора.

Постройки монастыря располагаются следующим образом: посередине территории Благовещенский собор, остальные здания — по периметру вокруг: к северо-западу церковь Иоанна Богослова, с запада колокольня, с юго-востока часовня.

Каждая из окружающих собор построек замыкает монастырскую территорию на своем участке. Постройки поставлены тесно, скученно, ансамбль занимает небольшую территорию. Постройки возведены в разное время. Самая ранняя из них колокольня /конец XVII в./, самая поздняя часовня /1887 г./, Собор построен в 1700 году, церковь Иоанна Предтечи в I четв. XVIII века.

В композиции ансамбля главное место по расположению и по объемно-пространственной структуре занимает Благовещенский собор. Это крупная постройка кубического типа, четырехстолпная, перекрытая крестово-купольной системой сводов, завершенная мощным пятиглавием. Объемное решение и обработка фасадов собора тяготеет к типу лакоиничных кубических пятиглавых храмов XVII века. В соборе еще сохраняется разделка фасадов на яруса, но закомары становятся уже декоративным приемом, а позакомарное покрытие сменяется на скатную кровлю.

Доминирующее положение в композиции ансамбля занимает стройная высокая колокольня. Принадлежит к типу ярусных шатровых колоколен, конструктивная схема которых "восьмерик на четверике". В этой колокольне необычны пропорциональные соотношения четверика с восьмериком: четверик сильно занижен, а восьмерик, напротив, завышен

/см. вкладку А.

Ансамбль памятников архитектуры по времени создания близких /кон. XVII — I четв. XVIII в./ и тем самым несущих некоторые общие стилевые черты. Компактная небольшая монастырь, активный элемент композиционно-пространственной структуры города, с постройками, выдержанными в духе архитектуры того времени.

УИИ. ОСНОВНЫЕ ИСТОРИКО-АРХИТЕКТУРНЫЕ ПАМЯТНИКИ И ПЕДИМЕНТЫ РАМНОГО СЕКИИ МАТЕРИАЛА

1. В. Добринский. Историко-статистическое описание церквей и приходов Владимирской епархии, Вып. 5, Владимир, 1898, стр. 417-419.

2. Л. Некрасова. Материалы по истории Благовещенского собора г. Гороховца. 1976 г. /Рукопись/. Архив ВСЭНРИМ/А.

3. В. Чилин. "Архивные изыскания" — Проект укрепления и фрагментарной реставрации Иоанно-Предтеченской церкви в г. Гороховце. 1964 г. /Рукопись. Архив ВСЭНРИМ/.

4. ГАВО, ф. 556, од. 1, л. 261ч, стл. 42-44.

5. Фотографии 1967-1976 г. ВСЭНРИМ.

IX. ТЕХНИЧЕСКОЕ СОСТОЯНИЕ

	вершины	средние	массив	карликовые
для строительства обелисков:				
для строительства артезианских скважин	используют скважины	используют скважины		
для размещения артезианских скважин и скважин	используют скважины	используют скважины		
используют:	используют скважины	используют скважины		
для строительства мемориальных комплексов	используют скважины	используют скважины		

X. СИСТЕМА ОХРАНЫ

а) категория охраны	государственная	республиканская	местная	не охраняется
		+		

б) дата и № документа и принятая под охрану **Культурно-исторический Общественный музей**

№ 100/1966 от 30.08.67

Постановление Совета Министров РСФСР от 30 августа 1967г., № 1327.

в) границы охранной зоны и иные государственные объекты (с кратким описанием со ссылкой на утверждающий документ)

Охранная зона Благовещенского монастыря входит в общий комплекс охранных зон исторической части г. Гороховца. Границы охранный зоны монастырского ансамбля см. в паспорте "Благовещенский собор Благовещенского монастыря".



'0000029311'

Благовещенский собор используется под склад торго. Предтеченская церковь занята экспозицией Гороховецкого филиала Владимиро-Суздальского музея-заповедника. Колокольня и часовня не используются.

д) дата и № документа

1 августа - 1967 г.

Дата составления паспорта
27. ФЕВРАЛЯ 1967

Составитель: ГЛАДКАЯ И.С. - и./сопр.

Исполнитель: Владимирова Светлана Смирнова Г.Н.

И. П.







МИНИСТЕРСТВО КУЛЬТУРЫ СССР ● ПАМЯТНИКИ ИСТОРИИ И КУЛЬТУРЫ СССР (недвижимые) **3. I. - П. 12. 4.**
 СОЮЗНАЯ РЕСПУБЛИКА РСФСР Мин. Культ. Гос. инспекция по охране памятников
 Адрес **Владимирская обл., г. Гороховец.**
 (АССР, край, область, район, автономная обл., национальный округ; населенный пункт)

УЧЕТНАЯ КАРТОЧКА

Ансамбль Благовещенского Монастыря.

I. НАИМЕНОВАНИЕ ПАМЯТНИКА
 II. ТИПОЛОГИЧЕСКАЯ ПРИНАДЛЕЖНОСТЬ

памятник археологии	памятник истории	памятник архитектуры	памятник монумент. ис-р
---------------------	------------------	----------------------	-------------------------

III. ДАТИРОВКА ПАМЯТНИКА

Кон. ХVII-я Четв. ХVIII-XIX вв.

IV. ХАРАКТЕР СОВРЕМЕННОГО ИСПОЛЬЗОВАНИЯ

по первоначальному назначению	культурно-просветительное	туристско-экскурсионное	лечебно-оздоровительное	жилое помещение	хозяйственное	не используется
	+				+	+

введен, по использ.

V. ХАРАКТЕРИСТИКА ТЕХНИЧЕСКОГО СОСТОЯНИЯ

хорошее	среднее	плохое	аварийное
	+		

VI. КАТЕГОРИЯ ОХРАНЫ

союзная	республ.	местная	не состоит
	+		

наличие утвержденной охранный зоны

да	нет
+	

VII. НАЛИЧИЕ ДОКУМЕНТАЦИИ

паспорт	фотографии	обмеры	реставрационные материалы
+	+	+	+

место хранения документов

органы охраны			реставрационные мастерские		музей, архив, НИИ
союзный	республиканск.	местный	республиканск.	местные	
	+	+		+	+

Дата составления карточки

27 ФЕВРАЛЯ 1977 г.

М. П.

Составитель

ГЛАДКАЯ М.С. - и. /сотр. ВСЭНРИМ

(ф., и., в., должность или профессия, подпись)

Гладкая

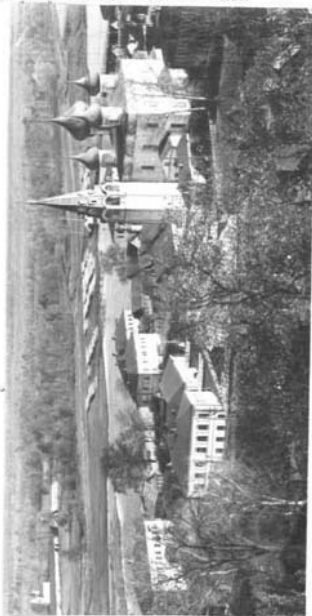
Инспектор по охране памятников **Смирнова Г.Н.**

(ф., и., в., должность)

Смирнова

УЧЕТНАЯ КАРТОЧКА (оборотная сторона)

Фото или схематический план



Краткое описание

Ансамбль монастыря составляет четыре культовые постройки: Благовещенский собор, церковь Иоанна Предтечи, колокольня и часовня. Ограда отсутствует. Монастырь расположен в северной части г. Гороховца на ровной надпойменной береговой террасе высокого правого берега р. Клязьмы. Постройки располагаются следующим образом: посередине Благовещенский собор, остальные здания по периметру во круг поставлены тесно скученно. Ансамбль занимает небольшую территорию. Самая ранняя из построек колокольня /1887. Собор построен в 1700г, ц. Иоанна Предтечи в I четв. XVIII в. В композиции главное место занимает Благовещенский собор — крупный, кубического типа, четырехстолпный, перекрытый крестово-купольными сводами, завершенный мощным пятиглавием. Колокольня стройная, очень высокая, ярусная, шатровая, "восьмерик на четверике". Ц. Иоанна Богослова типичный пример низких протяженных теплых церквей. Часовня выполнена в духе эклектики: четверик, обильно декорированный и завершенный шатром. Пример небольшого монастырского ансамбля с постройками, близкими по времени создания.