

580 00 00 341

УТВЕРЖДЕНО

Приказом Министра культуры СССР, № 153, от 27. III. 1972 г.

3.2.-1.39.21
индекс

МИНИСТЕРСТВО КУЛЬТУРЫ СССР

Памятники истории и культуры СССР (недвижимые)

СОЮЗНАЯ РЕСПУБЛИКА

РСФСР

Министерство культуры РСФСР

(Наименование республиканского органа охраны памятников)

**ГЛАВНОЕ УПРАВЛЕНИЕ ОХРАНЫ И РЕСТАВРАЦИИ И
ИСПОЛЬЗОВАНИЯ ПАМЯТНИКОВ ИСТОРИИ И КУЛЬТУРЫ**

П А С П О Р Т

I. Наименование памятника Дом Сузюмова

II. Типологическая принадлежность

Памятник археологии	Памятник истории	Памятник архитектуры	Памятник монум. иск-ва
		2	

III. Датировка памятника (или дата исторического события, с которым связано возникновение памятника—для памятников истории)

конец XIX — начало XX века.

IV. Адрес (местонахождение) памятника

Пензенская область, гор. Нижний Домов

(АССР, край, область, район)

ул. Московская / Володарского 37/70

автономная обл., национальный округ, населенный пункт, пути подъезда

V. Характер современного использования

По первонач. назначению	Культ. просв.	Турист. экскурс.	Лечебн. оздоровит.	Жилые помещ.	Хозяйств.	Неиспользуется
	Музей, библ., клуб		Больн., санат. д/отд.		Угроза торг. пром. склад.	

ПРЕДУПРЕЖДЕНИЕ

- ПРИЛОЖЕНИЯ: Фото общего вида — 2
- Фото фрагментов — 3
- Генплан —
- Обмеры: план — I
- фасад —
- разрез —
- Схематический план охранной зоны —

VI. Исторические сведения

а) для памятников археологии

— история возникновения, кем и когда производились разведки и расписки, место хранения коллекций.

для памятников истории

— история возникновения: краткая характеристика событий и лиц, в связи с которыми объект приобрел значение памятника.

для памятников архитектуры и монументального искусства

— автор, строитель, заказчик, история создания

По сведениям местных жителей дом до 1917 года принадлежал нотариусу СУЗЮМОВУ Матвею Григорьевичу.

В здании располагались жилые помещения и нотариальная контора. С 1929 года его занимает прокуратура. По ряду признаков время постройки здания можно отнести к концу XIX - началу XX века.

б) перестройки и утраты, изменившие первоначальный облик памятника

После 1917 года к северо-западной части пристроены дополнительные помещения, в интерьере введена коридорная система и сложены новые печи (частично разобрана внутренняя капитальная стена).

В 1970-е годы к восточному фасаду добавлена пристройка с крыльцом, на северном дверной проём переделан в оконный

в) реставрационные работы (общая характеристика, время, автор, место хранения документации)

не производились

VII. Описание памятника

- а) для памятников археологии — характер культурного слоя, важнейшие находки
- для памятников истории — характеристика памятника, наличие, текст и время установления мемориальной доски.
- для памятников архитектуры — основные особенности планировочной, композиционно-пространственной структуры и конструкций; характер декора фасадов и интерьеров; наличие живописи, скульптуры, прикладного искусства; строительный материал, основные габариты.
- Для памятников монументального искусства — основные особенности композиционного и колористического решения; тексты, материалы, техника, размер.

Прямоугольное в плане здание (12,63 x 17,64 м) стоит на белокаменном основании и выходит на красную линию улицы своим южным фасадом. Одноэтажный дом на 7 осей окон южного фасада и на 3 западного обработан по углам пилястрами. Оформление трёх фасадов (западный, восточный, южный) подражает декору барочной архитектуры XVIII века, что видно на примере оконных наличников, барочных по происхождению, но недостаточно развитых по форме (они образованы из двух полуколонок по бокам каждого окна, связанных тонкой перемычкой); пилястр с капителями и постаментом, обработанными "ширинками" и антаблемента, состоящего из многообломного карниза на консолях (так назыв. "пилы").

Южный фасад здания рассчитан на богатую игру светотени. По ряду признаков время постройки можно отнести к концу XIX — началу XX века.

- б) общая оценка общественной, научно-исторической или художественной значимости

**Здание является памятником жилой архитектуры
конца XIX — начала XX века.**

VIII. Основная библиография, архивные источники, иконографический материал.

Н. Ломовский Архив БТИ
Дело № 155.

IX. Техническое состояние

Характеристика общего состояния:

		Хорошее	Среднее	Плохое	Аварийное
Для памятников археологии	культурного слоя важнейших находок				
для памятников архитектуры	конструкций стен		+		
	покрытий		+		
	потолков		+		
	пола		+		
	декора фасадов интерьеров		+		
в интерьере:	живописи				
	скульптуры				
	прикл. иск-ва				
для памятников монументального искусства	цоколя				
	постаumenta				
	скульптуры				
	грунта красочного слоя				

X. Система охраны

а) категория охраны

Сбюзная	Республикан.	Местная	Не состоит +
---------	--------------	---------	-----------------

б) дата и № документа о принятии под охрану

НЕ СОСТОИТ

в) границы охранной зоны и зоны регулирования застройки (краткое описание со ссылкой на утверждающий документ). **НЕ ИМЕЕТ**

г) балансовая принадлежность и конкретное использование **ИСПОЛЬЗОВАНО ПОД ЗДАНИЕ ПРОКУРАТУРЫ**

д) дата и № охранного документа

Дата составления паспорта

Составитель

Боче М.В. - студент МГУ

(Ф. И. О., должность или профессия)

15 августа 1970 г.

Боче

Инспектор по охране памятников

(подпись)



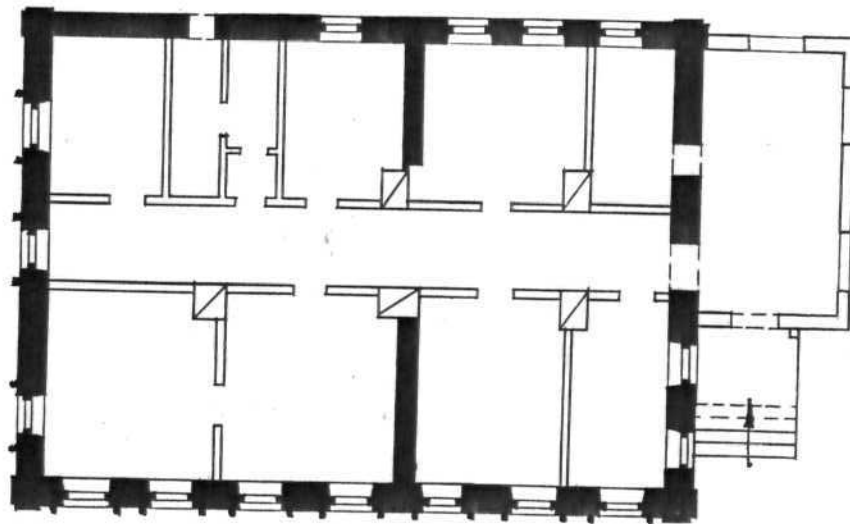
D000034755


(подпись)

ПЕНЗЕНСКАЯ ОБЛ.
Г. НИЖНИЙ ЛОМОВ
УЛ. МОСКОВСКАЯ / ВОЛОДАРСКОГО 37/70

ЖИЛОЙ ДОМ
кон. XIX, нач. XX вв.

1 ЭТАЖ



 кладка кон XIX - нач XX в.

 кладка 70-х гг XX в.



ЧЕКМАРЕВ В. М.
1980 г.



Тензевская обл
г Нижний Новгород
ул. Московская 37
Домі Сухомова
вид кожного фасада
исполнил Чекумарев
август 1979г



Тензевская обл.
г. Нижний Новгород
ул. Московская 37
дом Сузюмова
вид с юго-запада
исполнил Шекларев
август 1979



Пензенская обл.

г. Виченный Лопав

ул. Московская 37

дом Сузюмова

вид с юго-востока

исполн. Черкав

август 1975

37

ул МОСКОВСКАЯ



Тензевская обл
г Нижний Новгород
ул Можовская 39
дом Судногова
деталь возможного
археолога
использил Чекаларев
август 1975



Тензенская обл
? Нижний Ломов
ул. Мошкова 37
дом Сузюмова
восточный фасад
исполнитель Кирпич
август 1975.

МИНИСТЕРСТВО КУЛЬТУРЫ СССР ПАМЯТНИКИ ИСТОРИИ И КУЛЬТУРЫ СССР (недвижимые) **3.2.1.-I.39.21**
 СОЮЗНАЯ РЕСПУБЛИКА РСФСР Мин. Культуры РСФСР. Глав. Упр. охран и реставр.
 Пензенская обл., г. Нижний Ломов, ул. Московская/Володарского (наименование республиканского органа охраны)
 Адрес: (АССР, край, область; район, автономная обл.; национальный округ, населенный пункт)

УЧЕТНАЯ КАРТОЧКА

I. НАИМЕНОВАНИЕ ПАМЯТНИКА **Дом Сузимова**

II. ТИПОЛОГИЧЕСКАЯ ПРИНАДЛЕЖНОСТЬ

памятник археологии	памятник истории	памятник архитектуры	памятник монумент, ис-ва
		2	

конец XIX - начало XX века

III. ДАТИРОВКА ПАМЯТНИКА

IV. ХАРАКТЕР СОВРЕМЕННОГО ИСПОЛЬЗОВАНИЯ

по первоначальному помещению	культурно-просветительное	туристско-экскурсионное	лечебно-оздоровительное	жилые помещения	хозяйственное	не используется
					+	

предлож. по использ.

V. ХАРАКТЕРИСТИКА ТЕХНИЧЕСКОГО СОСТОЯНИЯ

хорошее	среднее	плохое	агаринное
+			

VI. КАТЕГОРИЯ ОХРАНЫ

союзная	республ.	местная	не состоит
			+

наличие утвержденной охранной зоны

VII. НАЛИЧИЕ ДОКУМЕНТАЦИИ

паспорт	фотографии	обмеры	реставрационные материалы
+	+	+	-

место хранения документов

Дата составления карточки

органы охраны			реставрационные мастерские		музей архив НИИ
союзный	республикан.	местный	республикан.	местные	
	+				

Исполнитель

Белев М.Д. - студент МГУ

Инспектор по охране памятников

(Ф., и., о., должность или профессия, подпись)

(Ф., и., о., подпись)



7004

УЧЕТНАЯ КАРТОЧКА (оборотная сторона)

Фото или схематический план



Краткое описание

Прямоугольное в плане /12,63×17,64 м/ кирпичное одноэтажное здание выходит на красную линию Московской улицы южным фасадом. Первоначальное убранство интерьеров и планировка утрачены. Оформление трёх уличных фасадов подражает декору русской архитектуры XVIII века. Здание обмазано и побелено по кладке.