

ПАМЯТНИКИ ИСТОРИИ И КУЛЬТУРЫ СССР
(недвижимые)

3700363001

СОЮЗНАЯ РЕСПУБЛИКА РСФСР

Министерство Культуры. Государственная инспекция по охране памятников истории и культуры.
(наименование республиканского органа охраны памятников)

П А С П О Р Т

Рисун. 10/11

I. НАИМЕНОВАНИЕ ПАМЯТНИКА Церковь Рождества Богоматери в Гривковском, именованная в честь святой великомученицы Анастасии, в которой сохранились древнейшие произведения народного искусства

II. ТИПОЛОГИЧЕСКАЯ ПРИНАДЛЕЖНОСТЬ

памятник археологии	памятник истории	памятник архитектуры	памятник монумент. иск-ва
		4	(2, 3)

III. ДАТИРОВКА ПАМЯТНИКА (или дата исторического события, с которым связано возникновение памятника — для памятников истории)

1804г.

IV. АДРЕС (местонахождение) ПАМЯТНИКА Ивановская обл., Савинского р-на,

(СССР, край, область, район, автономная обл.,

с. Шапкино. 25 км к северо-востоку от райцентра.

национальный округ, населенный пункт, путь подъезда)

V. ХАРАКТЕР СОВРЕМЕННОГО ИСПОЛЬЗОВАНИЯ

во первонач. назначению	культурно-просветит.	туристско-экскурсион.	лечебно-оздоровительн.	жилые помещения	хозяйственное	не используется
+	музей, библиот. клуб		больн. санит. д/отд.		учреждение торгов. промышл. склад	

ПРИЛОЖЕНИЯ:

Фото общего вида — 5
 Фото фрагментов — 14
 Генплан —
 Обмеры: план — I
 фасад —
 разрез —
 Схематический план охранной зоны —

VI. ИСТОРИЧЕСКИЕ СВЕДЕНИЯ

- а) для памятников археологии — история возникновения, кем и когда производились раскопки, место хранения коллекций.
- для памятников истории — история возникновения: краткая характеристика событий и лиц, в связи с которыми объект приобрел значение памятника.
- для памятников архитектуры и монументального искусства — автор, строитель, заказчик, история создания.

Церковь Рождества Пресвятой Богородицы строилась на средства общины прихожан с 1799 по 1804 гг., сменив существовавшие в этом селе с начала XVIII в. две деревянные церкви: Никольскую и Рождества Богородицы. Колокольня сооружена в 1825 г. Приблизительно в это же время сооружен колонный портик, закрывший северный фасад четверика.

б) перестройки и утраты, изменившие первоначальный облик памятника.

Заложены окна западного фасада четверика. Заложены ряд оконных проемов алтаря.

в) реставрационные работы (общая характеристика, время, автор, место хранения документации)

Реставрационные работы не проводились.

VII. ОПИСАНИЕ ПАМЯТНИКА

а)	}	для памятников археологии	— характер культурного слоя, важнейшие находки.
		для памятников истории	— характеристика памятника, наличие, текст и время установления мемориальной доски.
		для памятников архитектуры	— основные особенности планировочной, композиционно-пространственной структуры и конструкции; характер декора фасадов и интерьеров; наличие живописи, скульптуры, прикладного искусства; строительный материал, основные габариты.
		для памятников монумент. иск-ва	— основные особенности композиционного и колористического решения; тексты, материал, техника, размер.

Церковь расположена в восточной части села, на ровной площадке, окруженной оградой. К квадратному в плане четверику с востока примыкает пятигранный алтарь, а с запада вытянутая по оси север-юг трапезная с притвором, западные углы которого скруглены.

Восьмигранная в плане колокольня с узкими диагональными гранями, соединена с притвором квадратным в плане переходом. К западным углам четверика примыкают несходные по конфигурации полукруглые алтарных частей двух приделов, размещенных в восточной части трапезной. Из-за небольшой разницы в поперечных размерах приделов план трапезной оказывается несимметричным относительно продольной оси.

Объемно-пространственная композиция строится на взаимодействии вертикали трехъярусной колокольни, увенчанной куполом, несущим постамент и невысокий шпиль, и высокого трехсветного четверика с пятью круглыми барабанами в завершении (центральный барабан — световой), увенчанных луковичными главами. Между этими вертикалями komponуются приземистые объемы остальных частей постройки. Стены и перекрытия сооружены из кирпича на известковом растворе, цоколь — из белого камня. Стены изнутри оштукатурены, снаружи покрыты несколькими слоями известковой обмазки и окрашены в желтый, а детали декора — в красный цвет. Четверик перекрыт четырехлотковым сводом с узкими диагональными лотками, опирающимися на тропы, трапезная — системой коробовых сводов на двух столбах с распалубками над окнами, алтарь — коробовым сводом с лотками в восточной части, помещение притвора — коробовым сводом. Четверик покрыт железной кровлей на четыре ската,

б) общая оценка общественной, научно-исторической и художественной значимости памятника.

см. вкладки

Памятник представляет собой традиционный тип сельской церкви.

Сохраняя объемно-пространственную структуру древне-русского храма, он построен с использованием мотивов архитектурного декора барокко. Играет значительную роль в композиции села, замыкая ее с востока является ядром большого архитектурного ансамбля.

VIII. ОСНОВНАЯ БИБЛИОГРАФИЯ. ИСТОЧНИКИ

ИСТОЧНИКИ, ИКОНОГРАФИЧЕСКИЙ МАТЕРИАЛ

В. Березин, В. Добронравов. Историко-статистическое описание церквей и приходов Владимирской епархии. Вып. У, Владимир, 1898г., стр. 286-287.
И. Ф. Токмаков. Историко-статистическое описание г. Коврова Владимирской губернии. М. 1903г., стр. 102, 103. Кроки обмера, план и фотографии находятся в Ивановском областном управлении культуры.

XI. ТЕХНИЧЕСКОЕ СОСТОЯНИЕ

	хорошее	среднее	плохое	аварийное
характеристика общего состояния: для памятников археологии				
для памятников архитектуры и истории				
в интерьере:				
для памятников монументального искусства				

X. СИСТЕМА ОХРАНЫ

а) категория охраны

союзная	республ.	местная	не состоит
		+	3

б) дата и № документа о принятии под охрану Иш. Администрация № 322 от 22.10.86

в) границы охранной зоны и зоны регулирования застройки (краткое описание со ссылкой на утверждающий документ)

Границы охранной зоны не устанавливались.



D000027137

г) балансовая принадлежность и конкретное использование Действующая церковь.

д) дата и № охранного документа

Дата составления паспорта

• 22 сентября 1974 г.

Составитель Травкина Е.В., арх. ВПРК
(ф. и. о., должность или профессия)
(подпись)

Инспектор по охране памятников _____

М. П.

(подпись)

Владыш.

УП раздел. пункт а).

алтарь на пять, трапезная имеет восьмискатную щипцовую кровлю.

Декор объединяет формы русской архитектуры ХУПв. и барокко ХУШ века. Оконные проемы нижнего света четверика, трапезной и алтари, с лучковыми перемычками, обрамлены одинаковыми наличниками с "ушами" и лучковыми сандриками. Алтарь и трапезную венчает многообломный карниз с поясом "сухариков". На трех фасадах трапезной помещены щипцовые фронтоны. Окна второго света также имеют наличники с "ушами". Над ними помещены многообломные полки, а внизу подоконные доски. Наличники третьего света - плоские, с "ушами" в верхней части. Углы четверика закреплены пилястрами, на северном и южном фасадах расположено еще по две лопатки. Венчает четверик аттик, в котором проходит пояс декоративный закомар и карниз с сухариками. На каждой из широких граней нижнего яруса колокольни расположены четыре трехчетвертных колонны сгруппированные по две. Над каждой парой - овальная ниша. Выше проходит раскрепованный карниз с треугольными фронтонами над ним. Второй ярус отделан уступом стены. Стены, прорезанные арками звона, разделаны плоским рустом. Третий ярус колокольни круглый, прорезан восьмью проемами со стрельчатыми перемычками. Между ними помещены трехчетвертные колонны, несущие аттик и карниз.

Пол колокольни и перехода выложен чугунными плитами (52х52см), пол трапезной - метлахской плиткой. Стены в интерьере покрыты клеевой живописью XIXв. В иконостасе храма и южного престола трапезной есть иконы ХУПв.

Размер кирпича 29х13х9 - колокольня
28х14х7 - четверик
28,5х14,5х8 - трапезная

Основные габариты плана:

9х9 - четверик
10х18,2 - трапезная
50,3 - общая длина

Село Шапкино Савинского района Ивановской области,
церковь Рождества Богородицы

Точная дата росписи неизвестна. Стилистически ее можно отнести к 1830 - 1850 гг. Стенопись исполнена масляными красками по известковому грунту.

Краски первоначальной живописи сильно поухли и потемнели. Повсеместно / но в разной мере / наблюдается шелушение красочного слоя, в некоторых местах уже облетевшего. Нижние композиции западной стены четверика в результате разрушения красочного слоя и промывок практически утрачены. Нижние композиции северной и восточной стен четверика, как и вся стенопись трапезной очень грубо поновлена в 1974 г. худ. В. Булановым в основном с повторением прежних сюжетов и иконографии.

Композиция росписи четверика имеет в целом регистровое, не всегда, впрочем, строго выдержанное построение. Плафон свода отделен от стен живописным перспективным карнизом, орнаментальный фриз проходит под окнами 3 света и еще один перспективный карниз - в уровне вершин арки в трапезную. Внутри регистров композиции и изображения имеют отдельные живописные рамы. Арка в трапезную, над которой раскреповывается живописный карниз, как и нижние западные композиции продолжных стен четверика, фланкирована изображениями колонн, с композиционными капителями. Большими размерами выделены ^{три} композиции среднего яруса росписи западной стены и две западные композиции среднего яруса северной и восточной стен, что свидетельствует о свободном использовании живописцами архитектурных особенностей интерьера, так как именно в этой зоне расположены значительные, лишние проемы плоскости стен. Кроме соотношения композиции росписи с реальными архитектурными формами, очевидно и стремление художников к упорядоченности построения внутри самой росписи. Композиции ^{росписи} южной и северной стен четверика

Зеркальны, а композиция росписи западной построена симметрично относительно центральной вертикальной оси. Каждый ярус росписи имеет свой тематический акцент: свод четверика отведен изображению внешних сил, композиции в простенках верхних окон боковых стен четверика / I, 3 и 6, II, 21 и 24 / написаны на сюжеты ветхозаветной книги "Исход", под ^{верхними} центральными и восточными окнами тех же стен - евангелисты, на простенках окон Света - новозаветные сюжеты и, наконец, в нижнем регистре преобладают евангельские притчи. На откосах окон написаны изображения святых, благоверных князей, преподобных и т.п. Центр западной стены занимает композиция "Успения Богоматери" и "Страшного суда"

Преобладающие черты провинциальной раннеакадемической манеры определяют стилистическую характеристику росписи. В ней наряду с типично классицистическими приемами наглядно проявляются черты, свойственные предшествующему периоду развития монументальной живописи. Показательны многофигурные сцены композиции которых развернута по вертикали / см. I-II, II-29, III-44, 45, 46/. Мастера охотно применяют довольно сложные архитектурные и пейзажные фоны, композиции /особенно многофигурных сцен / свойственна динамика построения. Фигуры в них редко предостоят фронтально, они даны в сложных ракурсах, оживленно жестикулируют. Порой в условно плоскостных разворотах фигур, или в характере моделировке ликов оказывают приемы "традиционной иконописной манеры. Первоначальный колорит настенной живописи был высветленный с довольно яркими чистыми по звучанию голубыми, христыми, карминными красками, которые хорошо гармонировали с голубой покраской стен под картины и их обрамлениями и ^{стукковую} онаментами, имитирующими лепнину или бронзу.

Хорошо сохранилась первоначальная живопись в алтаре. В

свод и восточные лотки заняты монументальной композицией на песчанике "Да молчит всякая плоть человеческая", на западной стене и в простенках окон других стен расположены традиционные для алтаря ветхозаветные и евангельские сюжеты. В откосах окон написаны московские антрополиты.

Роспись трапезной так "основательно" поновлена, что представляет, пожалуй, лишь иконографический интерес. На своде ее архитектурным линиям ^{живописная} ~~живит~~ /ребрам лотков/ вторит разгранка, образующая многоугольные геометрические фигуры, в которых написаны отдельные сцены и изображения. Часть из них /У-56-59/ посвящена аллегориям на молитву "Отче наш", часть - житию Николая чудотворца /У - 60, 62, а также У1 - 63/, часть - евангельским сюжетам. Такой же смешанный характер имеет сюжетика росписи западной стены трапезной и восточных граней ее столпов.

Несомненными художественными достоинствами наделен ^{четыре} деревянный, трехъярусный иконостас, ~~ЖИ~~ чина которого /местный, праздничный, деисус и пророческий/ занимает пять рядов икон. Иконостас, очевидно, современен освящению храма и создан таким образом, в первые годы XIX в. Он монументален и подчеркивает "архитектурность" по композиции. Каждый из трех его ярусов решен как портик композитного ордера, чистый по линиям и благородный в пропорциях. Классцистическая по деталям накладная резьба и резная скульптура /резное "Распятие", завершающее композицию / дополняет декоративное убранство иконостаса. Фон его посеребрен, детали позолочены. Большинство чиновных икон / часть которых закрыта окладами / относятся к нач. XIX в. Некоторые чиновные иконы нижних ярусов или сильно поновлены маслом или написаны заново в позднеимпериальской манере конца XIX в. У южной стены четверика стоит парсуниный образ Нитрофания Воронежского /масло, дерево/.

исполненный, судя по стилю, в середине XIX в. Несмотря на присущие этому жанру черты условности, образ наделен определенной индивидуальностью характеристики, подчеркнутой несколько грубоватой, но выразительной манерой письма с жестким рисунком, резкими "романтическими" высветлениями, озаряющими формы лица, рук, аксессуаров.

Небольшие деревянные иконостасы приделов трапезной так же выдержаны в формах классицизма, но по своим композициям, деталям и манере резьбы должны быть отнесены к более позднему, чем главный иконостас, времени. Вероятно, они возникли после 1825 г. когда было завершено строительство колокольни и проводилась пристройка западного притвора трапезной и северного крыльца храма. Фоны иконостасов - белые, детали позолочены.

Стенопись летнего храма и алтаря церкви села Шапкино является интересным памятником провинциальной монументальной живописи I половины XIX в., характеризующим один из поздних этапов ее эволюции. Роспись и иконостас XVIII нач. XIX в. составляют цельный художественный ансамбль, органически связанный с интерьером здания.



















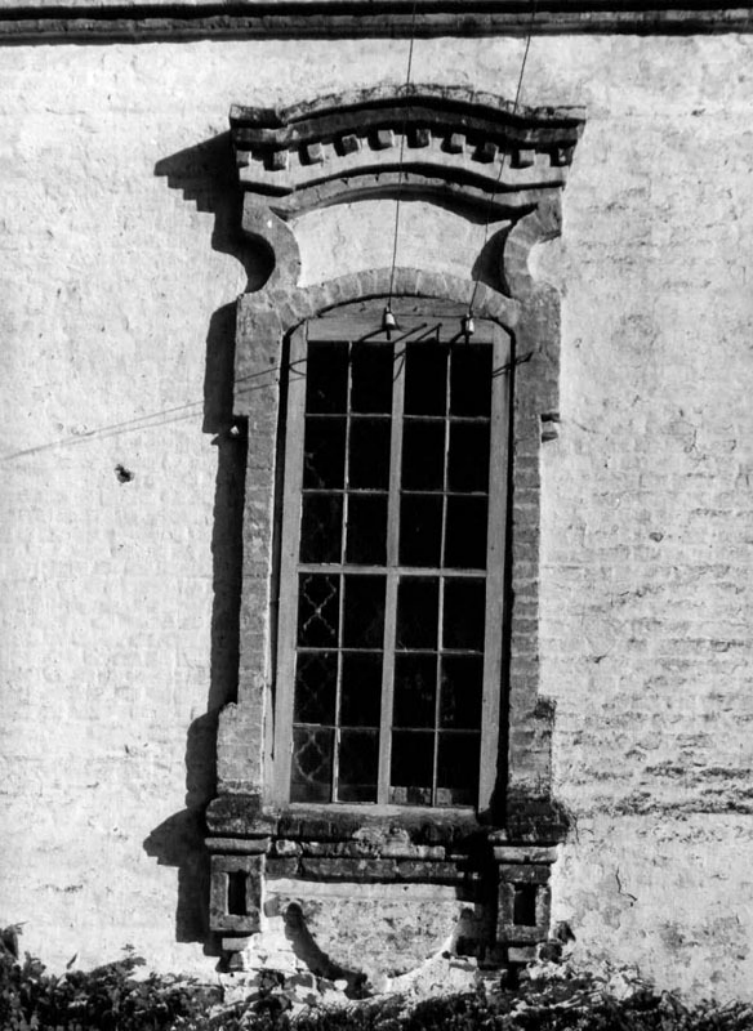
































... БЫЛА ИМОТЪ ТИЕЛЪ. И ДЕСТОИТЪ СОУЩЕДИТЬ И ТРЕПЕТОМЪ
И НИТОЖЕ ЗНАНОСЪ КЪ СЕБѢ ИА ПОМЫШЛЯТЬ.



... ИМОТЪ ТИЕЛЪ. И ДЕСТОИТЪ СОУЩЕДИТЬ И ТРЕПЕТОМЪ
И НИТОЖЕ ЗНАНОСЪ КЪ СЕБѢ ИА ПОМЫШЛЯТЬ.



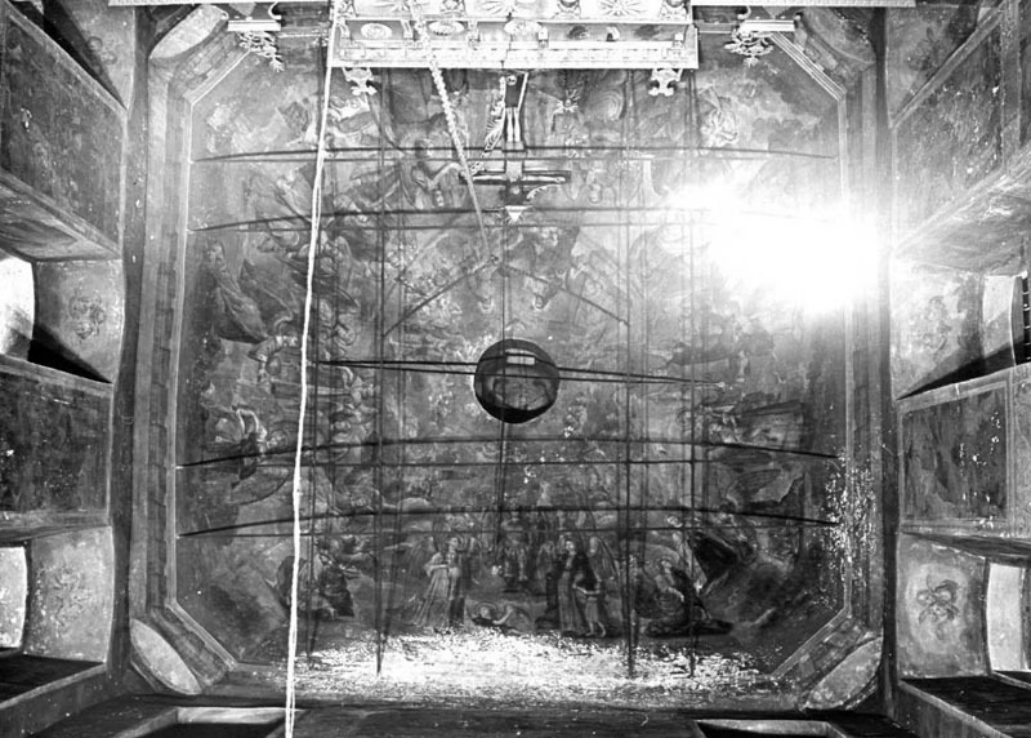
ΧΡΙΣΤΟΣ

ΣΚΡΕΤΑ

ΙΗ.
ΥΙ.
ΜΑΡΙΑ















ПОГРЕБЊЕНІЕ
СТА НИКОЛАА
У ДОТВОРЦА





ВСТУПА
ІІІСА АРМЕТІ ІІІІІ
К.І.І. САРМАР. АНГІІІІ
ІІІІІ ІІІІІІ ІІІ. ІІІ



МИНИСТЕРСТВО КУЛЬТУРЫ СССР • ПАМЯТНИКИ ИСТОРИИ И КУЛЬТУРЫ СССР (недвижимые)
 СОЮЗНАЯ РЕСПУБЛИКА РСФСР. ГОСИНСПЕКЦИЯ ПО ОХР. ПАМ. ИСТОРИИ И КУЛЬТУРЫ
 Адрес: Ивановская обл., Савинский р-н, с. Травкино. (районное отделение республиканского органа охраны)
 (АССР, край, область; район, автономная обл.; национальный округ; населенный пункт)

УЧЕТНАЯ КАРТОЧКА

Церковь Рождества Богоматери

I. НАИМЕНОВАНИЕ ПАМЯТНИКА

II. ТИПОЛОГИЧЕСКАЯ ПРИНАДЛЕЖНОСТЬ

памятник археологии	памятник истории	памятник архитектуры	памятник монумент. ис-ва
		4	

III. ДАТИРОВКА ПАМЯТНИКА

1799 - 1804 гг.

IV. ХАРАКТЕР СОВРЕМЕННОГО ИСПОЛЬЗОВАНИЯ

по первоначальному назначению	культурно-просветительное	туристско-экскурсионное	лечебно-оздоровительн.	жилые помещения	хозяйственное	не используется
+						

предлож. по исполн.

V. ХАРАКТЕРИСТИКА ТЕХНИЧЕСКОГО СОСТОЯНИЯ

хорошее	среднее	плохое	аварийное
	+		
союзная	республ.	местная	не состоит
		+	5

VI. КАТЕГОРИЯ ОХРАНЫ

наличие утвержденной охранной зоны

да	нет
	+

VII. НАЛИЧИЕ ДОКУМЕНТАЦИИ

паспорт	фотографии	обмеры	реставрационные материалы
+	+	+	

место хранения документов

органы охраны			реставрационные мастерские		музей, архив
союзный	республикан.	местный	республикан.	местные	ИП/И*
	+	+			+

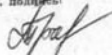
Дата составления карточки
 « II » - IX 197 4.
 М. П.

Травкина Е.Е. арх. ВШНРК

Составитель: (Ф. и. о., должность или профессия, подпись)

Инспектор по охране памятников

(Ф. и. о., подпись)



УЧЕТНАЯ КАРТОЧКА (оборотная сторона)

Фото или схематический план



Краткое описание

Церковь расположена в восточной части села. К квадратному в плане четверику с востока примыкает пятигранный алтарь, а с запада трапезная с притвором, западные углы которого скруглены. Восьмигранная в плане колокольня, с узкими диагональными гранями, соединена с притвором переходом. К западным углам четверика примыкают полукружия алтарных частей двух приделов. Объемно-пространственная композиция строится на взаимодействии вертикали трехъярусной колокольни и высокого трехсветного четверика с пятью луковичными главами. Четверик перекрыт четырехлотковым сводом с узкими диагональными лотками, трапезная — системой коробовых сводов на двух столбах, алтарь — коробовым сводом с лотками. Декор объединяет формы русской архитектуры XVII в. и барокко XVIII в.

Размер кирпича: 29x13x9 см — колокольня
28x14x7 см — четверик
285x145x75 см — трапезная

Основные габариты плана;

9x9 м — четверик

10x18,2 м — трапезная