

## ПАМЯТНИКИ ИСТОРИИ И КУЛЬТУРЫ СССР

(недвижимые)

СОЮЗНАЯ РЕСПУБЛИКА \_\_\_\_\_ РОССИЯ

Министерство культуры Российской Федерации

(наименование республиканского органа охраны памятников)

## П А С П О Р Т

I. НАИМЕНОВАНИЕ ПАМЯТНИКА \_\_\_\_\_ Братская могила советских воинов, умерших от ран в госпиталях в годы Великой Отечественной войны

II. ТИПОЛОГИЧЕСКАЯ ПРИНАДЛЕЖНОСТЬ

Памятник археологии	Памятник истории	Памятник архитектуры	Памятник монумент искусства
	4		

III. ДАТИРОВКА ПАМЯТНИКА (или дата исторического события, с которым связано возникновение памятника, — для памятников истории)

| 1941 — 1945 гг., 1965 г. — оформлена | братская могила

IV. АДРЕС (местонахождение) ПАМЯТНИКА \_\_\_\_\_

(АССР, край, область, район, автономная обл.,

| Пермская обл., г. Нытва, старое кладбище

национальный округ; населенный пункт; пути подъезда)

V. ХАРАКТЕР СОВРЕМЕННОГО ИСПОЛЬЗОВАНИЯ

По первонач. назначению	Культурно-просветит.	Туристско-экскурсион.	Лечебно-оздоровительн.	Жилые помещения	Хозяйственное	Не используется
+	музей, библ., клуб	+	больн., санат., д-отд.		учреждение торгов., промышл. склад	

## ПРИЛОЖЕНИЯ:

Фото общего вида — 1  
 Фото фрагментов — 4  
 Генплан — 1  
 Обмеры: план —  
           фасад —  
           разрез —  
 Схематический план  
 охранной зоны —

## VI. ИСТОРИЧЕСКИЕ СВЕДЕНИЯ

а	для памятников археологии	— история возникновения, кем и когда производились разведки и раскопки, место хранения коллекций.
	для памятников истории	— история возникновения: краткая характеристика событий и лиц, в связи с которыми объект приобрел значение памятника.
	для памятников архитектуры и монументального искусства	— автор, строитель, заказчик, история создания.

12.10.1941 г. в г. Нытве в здании школы № 1 сформирован эвакогоспиталь № 3955 на 220 коек. Начальник госпиталя — Робинович Вера Ивановна. Первые раненые начали поступать в конце октября. В сентябре 1943 г. ЭГ 3955 передислоцирован в прифронтовую полосу. В помещении школы 1.10.1943 г. открыт вновь сформированный эвакогоспиталь № 5944. Начальник госпиталя Васильева Мария Васильевна. Приказом Молотовского облздравотдела от 14.11.1945 г. № 59 ЭГ 5944 переформирован в госпиталь для инвалидов Великой Отечественной войны.

В период существования этих госпиталей в них проходили лечение более 3 тыс. раненых. При этом 30 человек скончались от полученных ранений. Хоронили умерших в разных местах городского кладбища.

В 1965 г. останки воинов перезахоронены в братскую могилу, над которой сооружен обелиск.

б) перестройки и утраты, изменившие первоначальный облик памятника. —

в) реставрационные работы (общая характеристика, время, автор, место хранения документации) —

## VII. ОПИСАНИЕ ПАМЯТНИКА

а)	для памятников археологии	— характер культурного слоя, важнейшие находки.
	для памятников истории	— характеристика памятника, наличие, текст и время установления мемориальной доски.
	для памятников архитектуры	— основные особенности планировочной, композиционно-пространственной структуры и конструкций; характер декора фасадов и интерьеров; наличие живописи, скульптуры, прикладного искусства строительный материал, основные габариты.
	для памятников монумент. иск-ва	— основные особенности композиционного и колористического решения; тексты, материал, техника, размер.

Братская могила расположена в *восточной* части старого городского кладбища, ориентирована на запад.

На могиле установлен кирпичный оштукатуренный обелиск на ступенчатом постаменте. На северной, южной и западной гранях обелиска укреплены металлические таблички с именами захороненных воинов. В верхней части обелиска с западной стороны укреплена металлическая табличка с текстом: «Вечная слава героям, павшим в борьбе за свободу и независимость нашей Родины». Обелиск увенчан металлической пятиконечной звездой. Высота обелиска — 4 м.

Площадка вокруг памятника огорожена металлической оградой. Общая площадь памятника 4х4 м.

б) общая оценка общественной, научно-исторической и художественной значимости памятника.

Памятник истории, связанный с героической борьбой советской армии в годы Великой Отечественной войны.

## VIII. ОСНОВНАЯ БИБЛИОГРАФИЯ, АРХИВНЫЕ ИСТОЧНИКИ, ИКОНОГРАФИЧЕСКИЙ МАТЕРИАЛ

1. Воспоминания нач. ЭГ 3955 Робинович В.И.// Нытвенский муниципальный историко — краеведческий музей. ОФ, Великая Отечественная война. Ед. хр, 02.
2. Воспоминания нач. ЭГ 5944 Васильевой М.В.// Там же.

IX. ТЕХНИЧЕСКОЕ СОСТОЯНИЕ

характеристика общего состояния:

для памятников археологии культурного слоя  
важнейших находок

для памятников архитектуры и истории конструкций  
стен  
покрытий  
потолков  
пола  
декора фасадов  
интерьеров

интерьере: живописи  
скульптуры  
прикл. искусства

для памятников монументального искусства пькол  
постаменты  
скульптуры  
грунта  
красочного слоя

хорошее	среднее	плохое	аварийное
+			

X. СИСТЕМА ОХРАНЫ

а) категория охраны

союзная	республ.	местная	не состоит
			+

б) дата и № документа о принятии под охрану нет

в) границы охранной зоны и зоны регулирования застройки (краткое описание со ссылкой на утверждающий документ.) нет

г) балансовая принадлежность и конкретное использование \_\_\_\_\_

Администрация Нытвенского района. Могила.

д) дата и № охранного документа \_\_\_\_\_

Дата составления паспорта \_\_\_\_\_

Составитель \_\_\_\_\_

Киселев А.Б., гл. специалист ОЦОП

(подпись)

«14» октября 1998 г.

Инспектор по охране памятников \_\_\_\_\_

Елембаев Л.К.

(подпись)

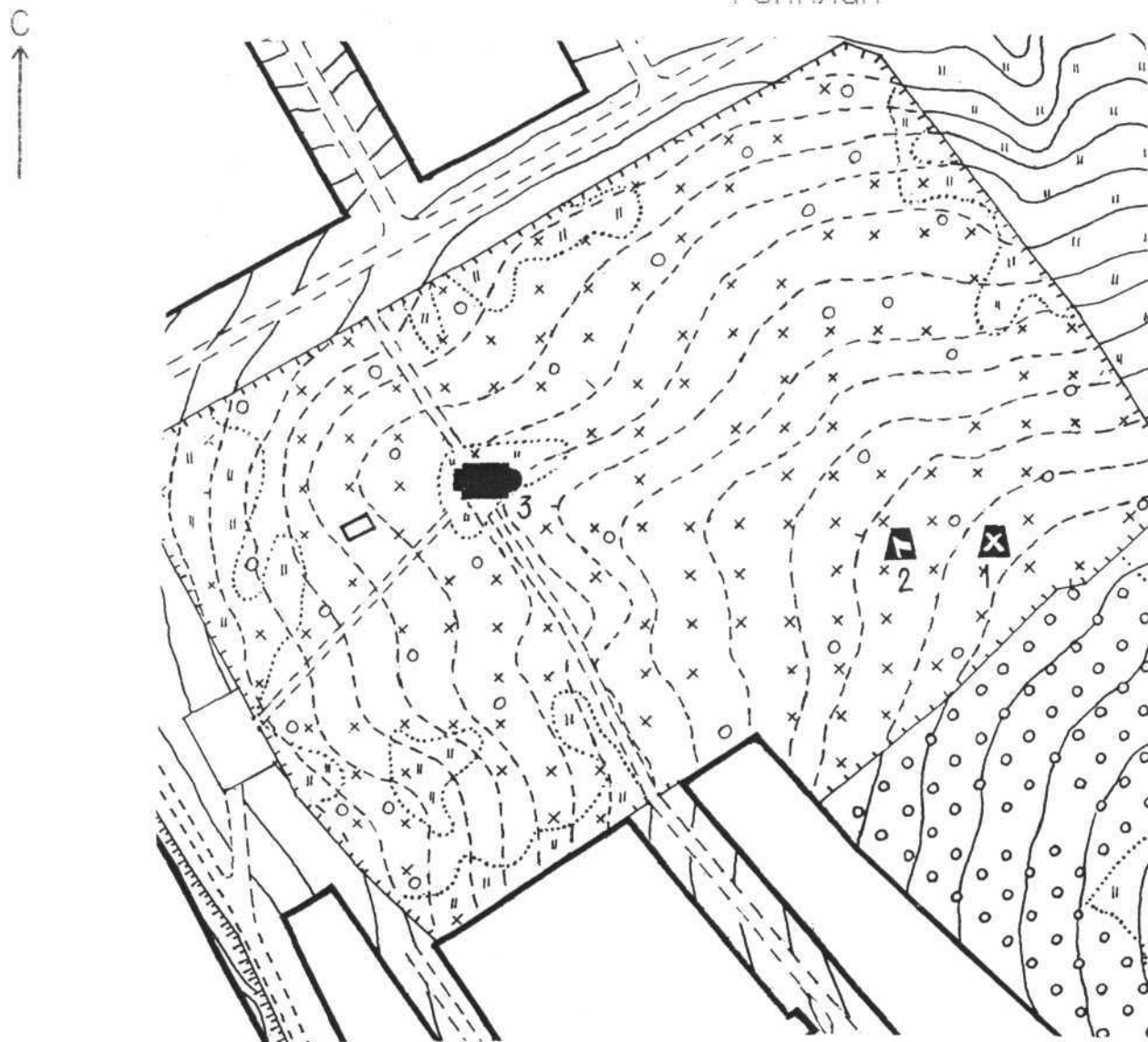
М. П.



\*D000013659\*

Пермская обл.,  
г. Нытва, кладбище  
Братская могила советских воинов,  
умерших от ран в госпиталях в годы  
Великой Отечественной войны.  
1941–1945 гг.

Генплан



0 100 м

- 1–Братская могила советских воинов...
- 2–Братская могила красноармейцев...
- 3–Церковь Всех Святых. 1873 г.

Выполнил: Елембаев Л.К.,  
1998 г.





Пермская обл., г. Нытва, старое кладбище.  
Братская могила советских воинов, умерших от ран в госпиталях в годы Великой Отечественной войны. 1941 – 1945 гг.  
Фото 1. Общий вид с юго – запада.  
Фото А. Киселева. 10. 1998 г.





ВЕЧНАЯ  
СПАВА  
ГЕРОЯМ,  
ПАВШИМ  
В БОРЬБЕ  
ЗА  
СВОБОДУ  
И  
НЕЗВИСИМОСТЬ  
НАШЕЙ  
РОДИНЫ



Пермская обл., г. Нытва, старое кладбище.  
Братская могила советских воинов, умерших от ран в госпиталях в годы Великой Отечественной войны. 1941 – 1945 гг.  
Фото 2. Фрагмент западного фасада (верх).  
Фото А. Киселева. 10. 1998 г.

БОСЛОВ П

ЕФИМОВ А П

ИЗМЕНОВ П

ТОСЛОВ П

ИЗМЕНОВ П

ДОЛЮЯНОВ П

БОСЛОВ П

ГРЕБЕНЕВ А П

УТЕМУРАТОВ И

ИЗМЕНОВ П

Пермская обл., г. Нытва, старое кладбище.  
Братская могила советских воинов, умерших от ран в госпиталях в годы Великой Отечественной войны. 1941 – 1945 гг.  
Фото 3. Фрагмент западного фасада (низ).  
Фото А. Киселева. 10. 1998 г.

НОГАН И П

БУГРИН Д Д

ЖИГУЛЕВ Г

РАДУШИН Г В

ПАКОМОВ А А

ЕВТЕЯОВ И В

НОВАЛЕВ И В

БРОНЧИК Б И

ПОТНИЧЕВ А В

МИХАЙЛОВ И И



Пермская обл., г. Нытва, старое кладбище.  
Братская могила советских воинов, умерших от ран в госпиталях в годы Великой Отечественной войны. 1941 – 1945 гг.  
Фото 4. Фрагмент северного фасада (низ).  
Фото А. Киселева. 10. 1998 г.

ВАННТОВ А

МАРКОВ П П

МЕНЕШИКОВ

РАБЦЕВ Н П

БОБЫЛЕВ В П

БОРИСОВ В А

ДОЛЫТОВ П П

САНУФЕЕВ А П

ДИСТЯКОВ П П

РАГУМЕЛЛОВ П П

Пермская обл., г. Нытва, старое кладбище.  
Братская могила советских воинов, умерших от ран в госпиталях в годы Великой Отечественной войны. 1941 – 1945 гг.  
Фото 5. Фрагмент южного фасада (низ).  
Фото А. Киселева. 10. 1998 г.

МИНИСТЕРСТВО КУЛЬТУРЫ СССР  $\oplus$  ПАМЯТНИКИ ИСТОРИИ И КУЛЬТУРЫ СССР (ведомственные) 2.4.- I.40.15  
(индекс)

СОЮЗНАЯ РЕСПУБЛИКА Министерство культуры Российской Федерации  
(наименование республиканского органа охраны)

Адрес Пермская обл., г. Нытва, кладбище

(АССР, край, область; район, автоном. обл.; национальн. округ; населен. пункт)

**УЧЕТНАЯ КАРТОЧКА**

I. НАИМЕНОВАНИЕ ПАМЯТНИКА Братская могила советских воинов, умерших от ран в госпиталях в годы Великой Отечественной войны

II. ТИПОЛОГИЧЕСКАЯ ПРИНАДЛЕЖНОСТЬ

памятник археологии	памятник истории	памятник архитектуры	памятник монумент. ис-ва
	4		

III. ДАТИРОВКА ПАМЯТНИКА 1941-1945 гг., 1965 г. - оформлена братская могила

IV. ХАРАКТЕР СОВРЕМЕННОГО ИСПОЛЬЗОВАНИЯ

по первоначальному назначению	культурно-просветительное	туристско-экскурсионное	лечебно-оздоровительн.	жилые помещения	хозяйственное	не используется
+		+				

предлож. по исполъз. \_\_\_\_\_

V. ХАРАКТЕРИСТИКА ТЕХНИЧЕСКОГО СОСТОЯНИЯ

хорошее	среднее	плохое	аварийное
+			+

VI. КАТЕГОРИЯ ОХРАНЫ

союзная	республ.	местная	не состоит
			+

наличие утвержденной охранной зоны да / нет

VII. НАЛИЧИЕ ДОКУМЕНТАЦИИ

паспорт	фотографии	обмеры	реставрационные материалы
+	+		

место хранения документов  
Дата составления карточки  
14 октября 1998 г.  
М. П.

органы охраны			реставрационные мастерские		музей архив ННН
союзный	республикан.	местный	республикан.	местные	
	+	+			

Составитель Киселев А.Б. Инспектор по охране памятников Шлембаев Л.К.  
(Ф. и. о. должность или профессия, подпись) (Ф. и. о. подпись)

*Киселев А.Б.*

*Шлембаев Л.К.*



## УЧЕТНАЯ КАРТОЧКА (сборная сторона)

Фото или схематический план



Краткое описание

Памятник истории, связанный с героической борьбой советской армии в годы Великой Отечественной войны.

Братская могила расположена в южной части старого городского кладбища, ориентирована на запад.

На могиле установлен кирпичный оштукатуренный обелиск на ступенчатом постаменте. На северной, южной и западной гранях обелиска укреплены металлические таблички с именами захороненных воинов (см. вкладыш). В верхней части обелиска с западной стороны укреплена металлическая табличка с текстом: «Вечная слава героям, павшим в борьбе за свободу и независимость нашей Родины». Обелиск увенчан металлической пятиконечной звездой. Высота обелиска — 4 м.

Площадка вокруг памятника огорожена металлической оградой. Общая площадь памятника 4х4 м.