

7710453000

МИНИСТЕРСТВО КУЛЬТУРЫ СССР

3.3.258-1.32.1
ИДЕНС

ПАМЯТНИКИ ИСТОРИИ И КУЛЬТУРЫ СССР (недвижимые)

РСФСР

Мин-во культуры РСФСР. Главная упр. по охране и использованию памятников истории и культуры. Гос. инспекция по охране памятников архитектуры и градостроительства г. Москвы
(на территории республиканского органа охраны памятников)

ПАСПОРТ

I. НАИМЕНОВАНИЕ ПАМЯТНИКА Манеж (экзерцицгауз)

II. ТИПОЛОГИЧЕСКАЯ ПРИНАДЛЕЖНОСТЬ

памятник археологии	памятник истории	памятник архитектуры	памятник монумент. иск-ва
		3	

III. ДАТИРОВКА ПАМЯТНИКА (или дата исторического события, с которым связано возникновение памятника — для памятников истории)
1817 г., 1825 г.

IV. АДРЕС (местонахождение) ПАМЯТНИКА г. Москва, Ленинский р-н, пр. Маркса, 1/9
(АССР, край, область, район, автономная обл., национальный округ, населенный пункт, пути подъезда)

V. ХАРАКТЕР СОВРЕМЕННОГО ИСПОЛЬЗОВАНИЯ

по первонач. назначению	культурно-просветит.	туристско-экскурсион.	лечебно-оздоровительн.	жилые помещения	хозяйственное	не используется
+	музей библ. клуб		больн. спит. д/отд.		учреждение торгов. промышл. склад	

ПРИЛОЖЕНИЯ:

- Фото общего вида — 12
- Фото фрагментов — II
- Генплан — I
- Обмеры: план — 3
- фасад —
- разрез —
- Схематический план
- охранной зоны —
- Вкладыши —

2 листа к пп. VI. а), VI. б), VII. а).

VI. ИСТОРИЧЕСКИЕ СВЕДЕНИЯ

а)	для памятников археологии для памятников истории для памятников архитектуры и монументального искусства	— история возникновения, кем и когда производились расчистки и раскопки, место хранения коллекций. — история возникновения: краткая характеристика событий и лиц, в связи с которыми объект приобрел значение памятника. — автор, строитель, заказчик, история создания.
----	---------------------------------------------------------------------------------------------------------------	--------------------------------------------------------------------------------------------------------------------------------------------------------------------------------------------------------------------------------------------------------------------------------

Московский Манеж был построен в стиле русского классицизма в 1817 г. по проекту инженера А.А.Бетанкура военным инженером-строителем Л.Л.Карбонье в ознаменование победы русского народа в Отечественной войне 1812 г. Существует гипотеза, согласно которой автором архитектурной части проекта являлся О.Монферран.

Для учебных занятий и смотра войск московского гарнизона в присутствии Александра I решено было возвести в центре города здание военного назначения — Манеж или "Экзерцицгауз", как называли сооружения такого рода в Германии, где они создавались с сер. XVIII в.

Первоначально предполагалось выстроить здание вблизи Боровицкого моста, однако в дальнейшем, по предложению Л.Л.Карбонье и А.А.Бетанкура, строительство осуществляли рядом с Кремлем у Троицких ворот. Постройка Манежа, начатая весной и законченная в ноябре 1817 г., потребовала специального штата инженеров и архитекторов, находившихся в распоряжении Л.Л.Карбонье, и большого числа рабочих. Плотницкие работы производились под руководством воспитанника училища корабельной архитектуры М.Бельского и архитектурного помощника А.Дубровского. С начала строительства в штате состоял инж. В.Кашперов, сыгравший значительную роль в последующей перестройке стропильных ферм.

А.А.Бетанкур и Л.Л.Карбонье разработали единственную в своем роде конструкцию для перекрытия без внутренних опор почти 45-метрового пролета, что для своего времени стало крупным техническим достижением. Прямоугольное в плане здание длиной 174 м, шириной 44,86 м и высотой от пола до потолка 11,36 м имело плоский потолок, подвешенный к стропильной конструкции, опирающейся на стены. Стропила были изготовлены из подмосковного сухого толстомерного строительного леса длиной от 11 до 18 аршин. Интерьер Манежа представлял собой один большой зал с поставленными по углам печами, а по сторонам каминами.

Торжественное открытие Манежа состоялось 30 ноября 1817 г.

Окончательная отделка здания, отложенная до лета 1818 г., не была осуществлена ввиду того, что в конце июля 1818 г. в стропильных фермах Манежа появились значительные трещины, вызвавшие их полную переделку.

/см. вкладыш № 1/

б) перестройки и утраты, изменившие первоначальный облик памятника.

Утрачены примыкавшие к Манежу снаружи белокаменные лестницы-пандусы с декоративными фонарями.

В 1930-е гг. внутри здания к его торцевым стенам были пристроены служебные помещения с подвалами под ними, при этом были разобраны печи и камины.

В 1939 г. установлены три продольных ряда металлических колонн, поддерживающих фермы.

В 1957 г. на северном фронте появилась надпись: "Центральный выставочный зал" /см. вкладыш № 2/

в) реставрационные работы (общая характеристика, время, автор, место хранения документации)

В 1957 г. была проведена реставрация Манежа и его архитектурного декора (кровельные, белокаменные, кирпичные, лепные и малярные работы).

Было проведено также укрепление перекрытия здания — все фермы были очищены, отремонтированы и покрыты огнезащитным составом. В отдельных местах поставлены новые металлические фермы и дополнительные металлические связи.

Автор проекта реставрации архитектор Д.Н.Кульчинский. Документация хранится в архивах мастерской № 13 Управления "Моспроект-2" и ГИОПа.

VII. ОПИСАНИЕ ПАМЯТНИКА

а)	для памятников археологии	— характер культурного слоя, важнейшие находки,
	для памятников истории	— характеристика памятника, наличие, текст и время установления мемориальной доски,
	для памятников архитектуры	— основные особенности планировочной, композиционно-пространственной структуры и конструкций; характер декора фасадов и интерьеров; наличие живописи, скульптуры, прикладного искусства; строительный материал, основные габариты,
	для памятников монумент. иск-ва	— основные особенности композиционного и колористического решения; тексты, материал, техника, размер.

Монументальное здание Манежа расположено в центре Москвы, в непосредственной близости от Кремля. Вместе с такими выдающимися памятниками архитектуры как ансамбль Московского университета, "Дом на Моховой", гостиницы "Националь" и "Москва", Александровский сад и ансамбль Московского Кремля Манеж формирует одну из крупнейших площадей столицы — площадь 50-летия Октября, на которую выходит своим главным северным фасадом. Большое градостроительное значение имеет и его протяженный восточный фасад, обращенный к Александровскому саду и являющийся для его центральной части важным композиционным элементом.

Каменное одноэтажное здание Манежа имеет в плане форму сильно вытянутого с севера на юг прямоугольника. Его объем покрыт двускатной крышей с высокими фронтонами по торцевым фасадам.

Главный вход в здание расположен в центре северного фасада. Вход с противоположной южной стороны ведет в административные помещения. Входы в центре западного и восточного фасадов в настоящее время не используются.

Внутреннее пространство Манежа расчленено на три части. Наибольшую по размерам центральную часть занимает выставочный зал. К северной и южной торцевым стенам примыкают служебные помещения, расположенные друг над другом в два этажа. Под ними находятся подвалы.

В южной части Манежа каменная лестница связывает подвал, оба этажа и чердак. В северной части здания центральная каменная лестница ведет из подвала в служебные помещения, а боковые лестницы, деревянные по металлическим косоурам, связывают их I и 2 этажи.

Дошедшее до настоящего времени перекрытие Манежа является уникальным, имеющим самостоятельную художественную и историческую ценность.

Его основными конструктивными элементами являются 45 деревянных ферм, перекрывающих почти 45-метровый пролет. Треугольные фермы с 7 вертикальными стойками имеют в основании 55, 60 м, их высота 9 м. Деревянные балки соединены между собой металлическими связями. При реставрации здания в отдельных местах перекрытия сооружены новые металлические фермы, опирающиеся на стену и ближайший прогон, лежащий на опорных колоннах, поставленных в 1939 г.

общая оценка общественной, научно-исторической и художественной значимости памятника.

1/см. вкладыш № 3/

Построенный в стиле русского классицизма уникальный памятник послепожарной Москвы, сохранивший до настоящего времени свое важное градостроительное, художественное и историческое значение.

VIII. ОСНОВНАЯ БИБЛИОГРАФИЯ, АРХИВНЫЕ ИСТОЧНИКИ, ИКОНОГРАФИЧЕСКИЙ МАТЕРИАЛ.

1. МГИАА, Тверская часть, № 108.
2. М. Будылина. История постройки Манежа в Москве. Архитектурное наследство, № 2. М., 1952, стр. 236-249.
3. Памятники архитектуры Москвы, т. I. М., "Искусство", 1983, стр. 480.
4. И. Н. Зубок, А. А. Качарова. Центральный выставочный зал. М., "Советский художник", 1977 г.
5. С. Шумилкин. Кто же все-таки автор Манежа? "Архитектура", № II, 1980, стр. 6.

IX. ТЕХНИЧЕСКОЕ СОСТОЯНИЕ

характеристика общего состояния:
для памятников археологии

культурного слоя
важнейших находок

для памятников архитек-
туры и истории

конструкций
стен
покрытий
потолков
пола
декора фасадов
интерьеров

в интерьере:

живописи
скульптуры
прикл. иск-ва

для памятников монументального искусства

цоколя
постаментов
скульптуры
грунта
красочного слоя

хорошее	среднее	плохое	аварийн.
+			
+			
+			
+			
+			

X. СИСТЕМА ОХРАНЫ

а) категория охраны

союзная	республ.	местная	не состоит
	+		

б) дата и № документа о принятии под охрану Пост. Сов. Министров РСФСР № 1327
от 30. УШ. 60 г.

в) границы охранной зоны и зоны регулирования застройки (краткое описание со ссылкой на утверждающий документ)

Охранная зона отсутствует



г) балансовая принадлежность и конкретное использование
Военного задела, выставочный зал

На балансе Центрального выста-

д) дата и № охранного документа **Охранное обязательство № 258 от 19 января 1982 г.**

Дата составления паспорта

Составитель **Л.Г. Тудоси, архитектор**
(ф. и. о. должность или профессия)

август 1984

Инспектор по охране памятников _____

М. П.

(подпись)

Вкладыш № I

г. Москва, Ленинский р-н,
пр. Маркса, 1/9

Манеж (экзерцицгауз)

1817 г., 1825 г.

VI. а) /продолжение/

С сентября 1823 г. по май 1824 г. после длительной подготовки стропила были выстроены заново с увеличением их количества (вместо 30 было сделано 45). Таким образом существующие в настоящее время стропильные фермы не являются первоначальными. Строителем кровли Манежа в 1823-1824 гг. был инженер-полковник Бауса, внесший существенные изменения в детали конструкции перекрытия. В основном они состояли в создании более прочного упора стропил на стены и в более удобном способе подвески потолка, позволяющем осматривать брусья и подвинчивать гайки при усушке дерева. Для большего света и циркуляции воздуха число слуховых окошек крыши было увеличено.

Штукатурные и лепные работы были произведены летом 1825 года по чертежам и под руководством арх. О.И. Бове. Ему принадлежат также неосуществленные проекты чугунных военных трофеев в угловых простенках и у входов. Тимпаны огромных фронтонов Бове сознательно оставил гладкими для зрительного облегчения перекрытия. Необычайная укрупненность пропорций, строгий дорический ордер, могучие пилоны, соединенные арками - все это подчеркивало монументальность одного из крупнейших сооружений послепожарной Москвы.

В январе 1827 г. Манеж был передан в ведение Кремлевской экспедиции.

Вскоре он превратился в один из крупнейших культурных центров города, стал первым постоянным выставочным помещением России. По инициативе Русского музыкального общества в Манеже организовывались также пользующиеся широкой популярностью концерты. Вместе с тем помещение использовалось и по прямому назначению, а также под школу верховой езды.

После Великой Октябрьской социалистической революции в Манеже размещен Кремлевский гараж. Внутри здания к его торцевым стенам были пристроены служебные помещения, под ними сделаны подвалы. В зале были возведены бетонные перегородки для стоянки автомашин, вместо каминов и печей проведено паровое отопление. Протечка кровли привела к расстройству некоторых ферм, и в 1939 г. для их поддержки было установлено 3 продольных ряда металлических опорных колонн.

В 1957 г. к 40-летию Великого Октября здание Манежа было реставрировано и реконструировано. По решению Моссовета в нем разместился Центральный выставочный зал.

Вкладыш № 2

г. Москва, Ленинский р-н,
пр. Маркса, 1/9

Манеж (экзерцицгауз)

1817 г., 1825 г.

VI. б) /продолжение/

Элементы архитектурного решения выставочного зала - освещение, высота и расстановка стендов - искажали восприятие интерьера Манежа.

г. Москва, Ленинский р-н,
пр. Маркса, 1/9

Манеж (экзерцицгауз)

1817 г., 1825 г.

УП. а) /продолжение/

К фермам подвешен плоский подшивной потолок, выполненный из досок, покрытых тканью и окрашенных масляной краской.

Фундаменты здания не просматриваются. Стены выложены из кирпича на известковом растворе и оштукатурены им с обеих сторон. Размер кирпича и характер кладки не просматриваются. Наружный цоколь Манежа облицован крупными блоками песчаника, внутренний — мраморными плитами.

Трехчетвертные колонны фасада выложены из кирпича с перевязкой его рядов белокаменными плитами, которые, возможно, служили "маяками" энтазиса при оштукатуривании колонн.

Белокаменные плиты чередуются с кирпичом и в кладке арок. Фронтоны выполнены из досок и оштукатурены с внешней стороны.

Кровля железная скатная по деревянным стропилам и обрешетке, покрашенная медянкой.

Полы покрыты линолеумом.

Декор выполнен в кирпиче, штукатурке и белом камне (базы и капители колонн и подоконные плиты).

Заполнения оконных и дверных проемов деревянные.

Монументальность облика Манежа определяется не только размерами здания, но и необычайной укрупненностью его пропорций и лаконизмом архитектурного языка. Здание воспринимается единым целым еще и благодаря тому, что все его фасады решены единообразно.

Трехчетвертные дорические колонны, поднятые на высоком выступающем цоколе, несут мощный хорошо проработанный антаблемент. Он состоит из гладкого архитрава с расположенными под тенью полочками с каплями, фриза с чередующимися триглифами и заполненными рельефами метопами и сильно выступающего карниза, декорированного мутулами с каплями под ними.

Арочные дверные и оконные проемы подчеркнуты сильно выступающими архивольтами, опирающимися на импосты. Сплошной ритм аркады замкнут угловыми рустованными простенками. Монументальность зданию придают и огромные гладкие фронтоны. На северном из них выполнена надпись: "Центральный выставочный зал".

Мотивы декоративного убранства Манежа отражают пафос победы России в Отечественной войне 1812 г. Так, метопы фриза заполнены рельефными изображениями шлемов и мечей. А в центральной части каждого фасада над арками входов расположены горельефы "Победоносное русское оружие". 12 одинаковых композиций изображают военные доспехи — шлемы, щиты и мечи, колчаны и знамена, пушки, сабли, барабаны и колеса орудий.

Представляют интерес и сохранившиеся на южном фасаде первоначальные деревянные створки ворот. В их филенках помещены резные изображения щитов, мечей и шлемов.

До настоящего времени полностью дошла оконная столярка здания.

Фасады Манежа окрашены в два цвета: плоскости стен — желтые, декор — белый.

Хорошо сохранилось и внутреннее декоративное убранство здания. Оконные проемы обрамлены полуциркульными арками с профилированными архивольтами, опирающимися на абак пилястр. Пилястры украшены розетками и иониками. На фризах стен помещены лепные изображения двуглавых орлов в венках, обвитых лентами.

Сильно выступающий карниз декорирован модульнами, чередующимися с венками.

В настоящее время стены выставочного зала с их архитектурным декором закрыты экспозиционными щитами сборно-разборной конструкции.



РЕТРОСПЕКТИВНАЯ ВЫСТАВКА
225
ЛЕТА
АКАДЕМИИ ХУДОЖЕСТВ
СССР

РЕТРОСПЕКТИВНАЯ ВЫСТАВКА
225
ЛЕТА
АКАДЕМИИ ХУДОЖЕСТВ
СССР



ЦЕНТРАЛЬНЫЙ
ВЫСТАВОЧНЫЙ ЗАЛ

ВСЕСОЮЗНАЯ
ХУДОЖЕСТВЕННАЯ ВЫСТАВКА
1984
СПОРТ
В ИЗОБРАЗИТЕЛЬНОМ
ИСКУССТВЕ

ВСЕСОЮЗНАЯ
ХУДОЖЕСТВЕННАЯ ВЫСТАВКА
1984
СПОРТ
В ИЗОБРАЗИТЕЛЬНОМ
ИСКУССТВЕ















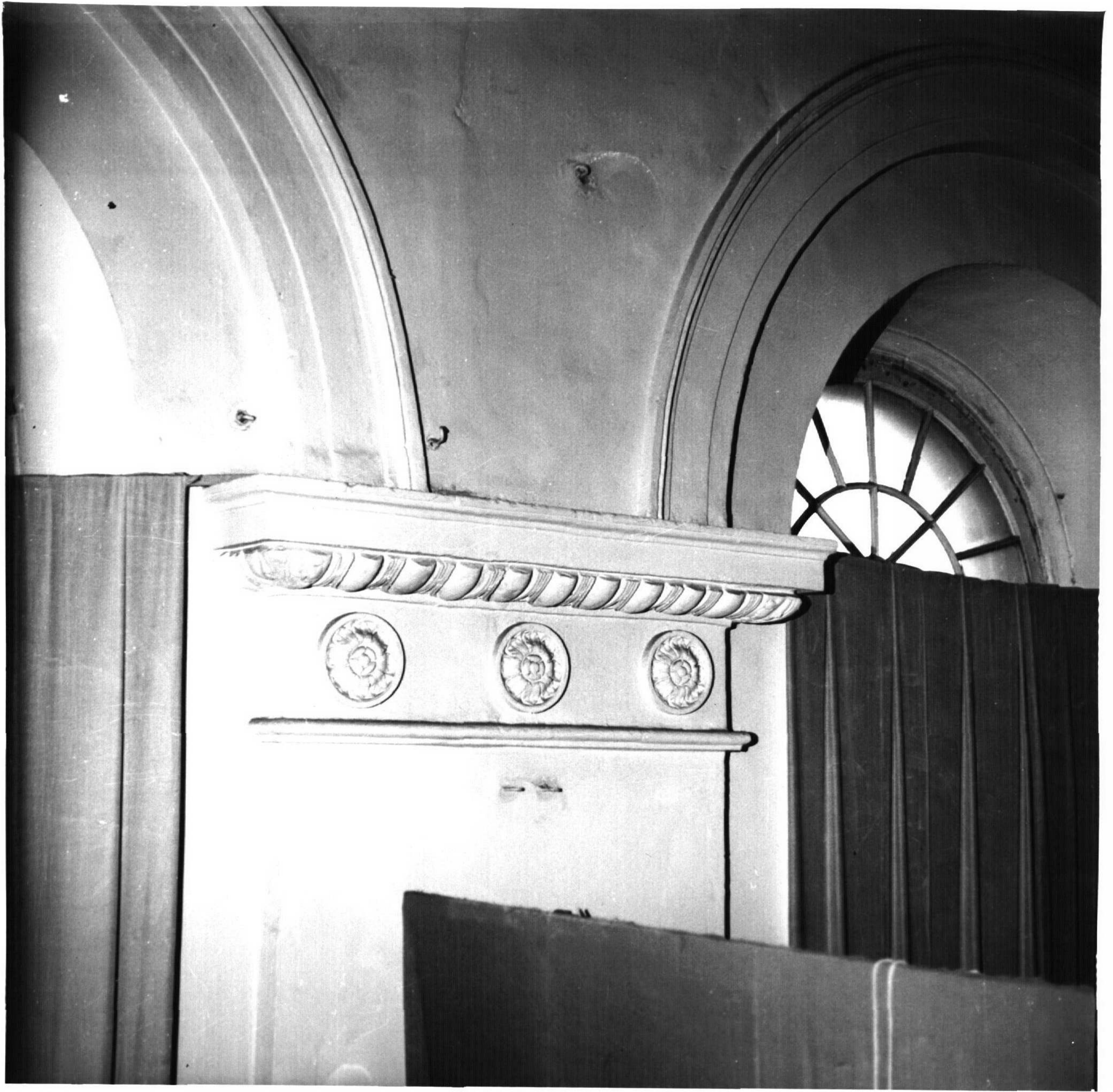










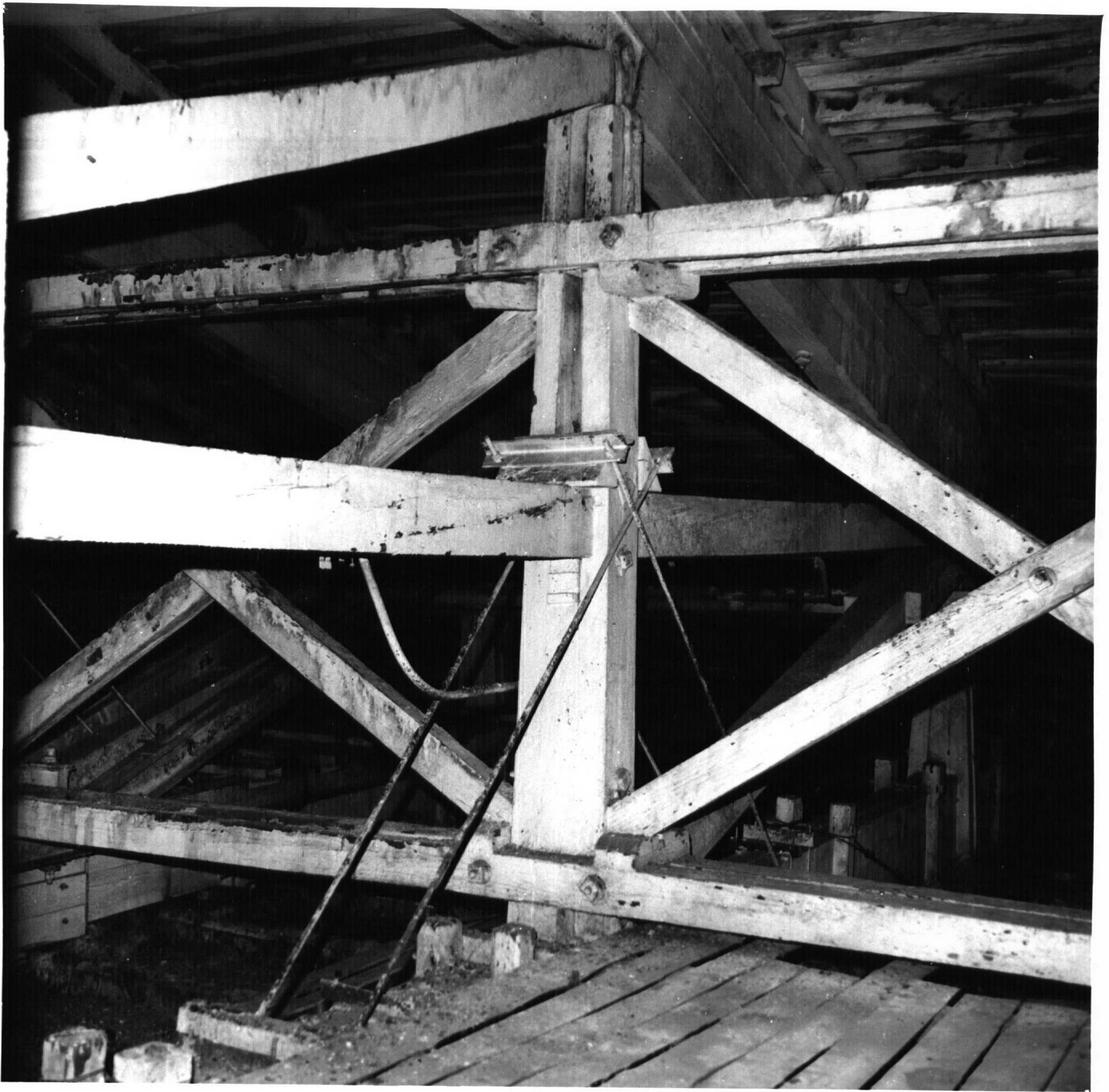














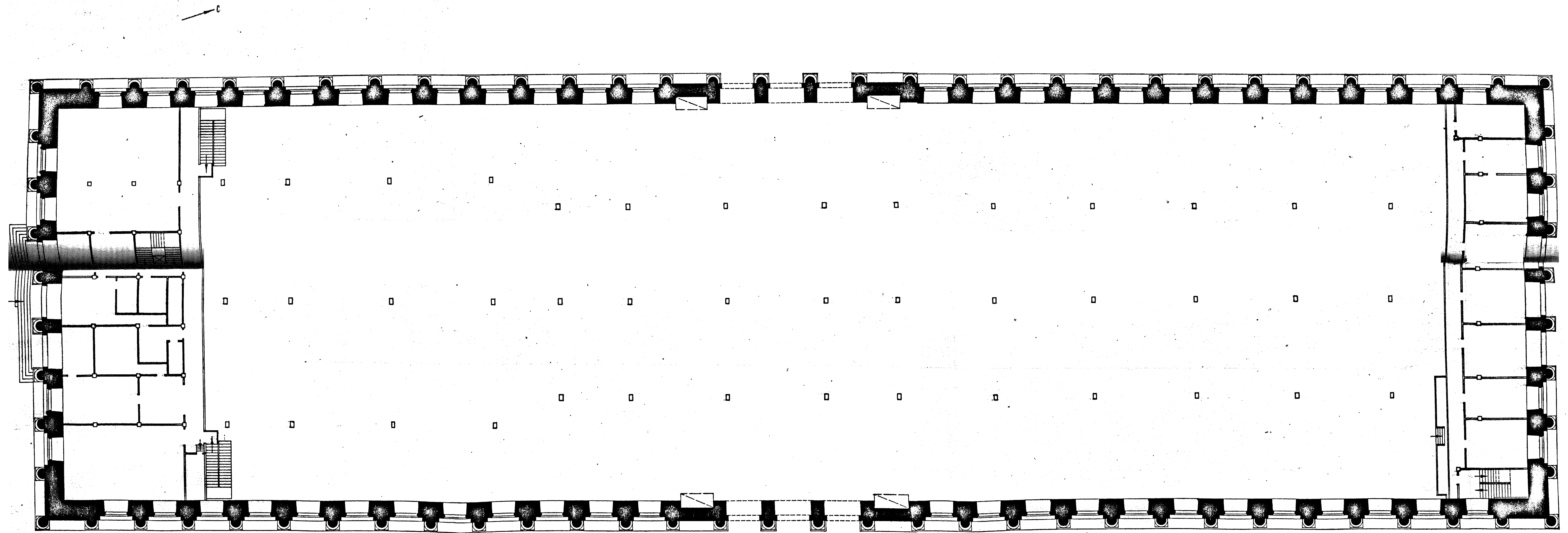






г. Москва Ленинский р-н
Манев (экиперцигача); 1817г., 1825г.
Инж. А.А. Бетанков, А.А. Карбонье, арх. О.И. Бове
Маркса пр., 1/9

2 этаж



■ 1817 г.
□ 1930-е гг.

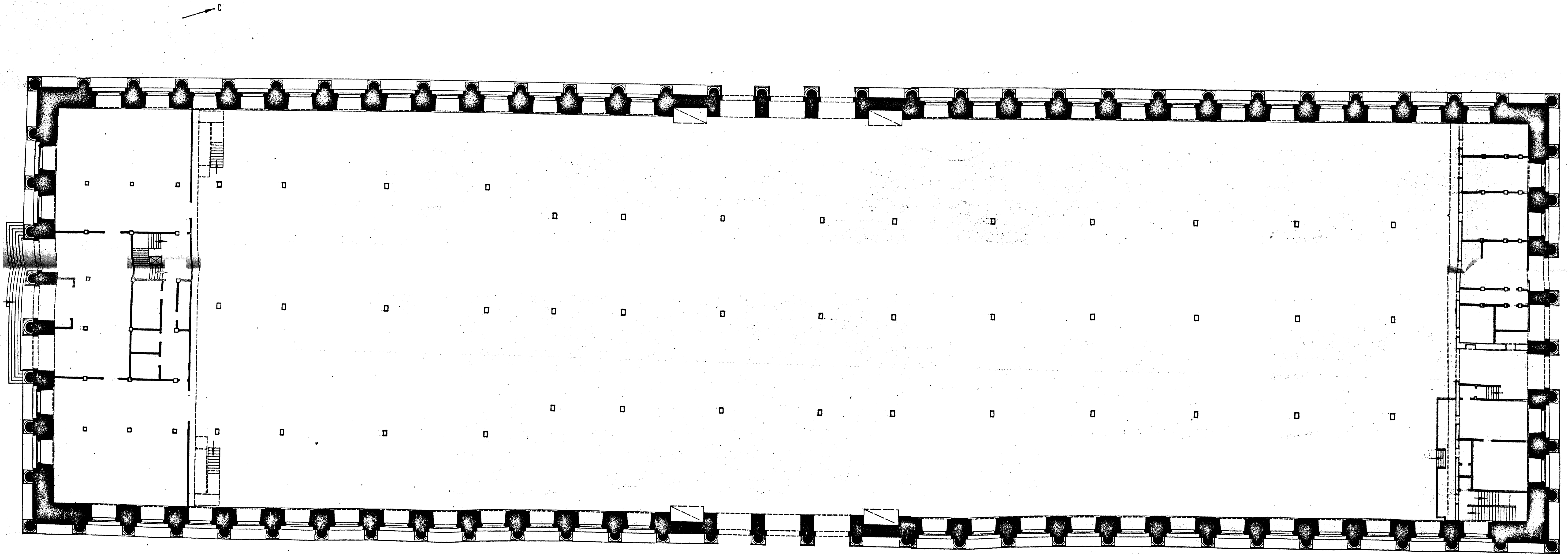
0 10 м

Моспроект-2
Мастерская №13
Тудоси А.Г.
1982 г.

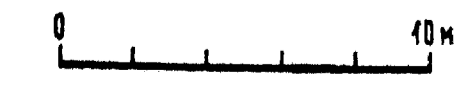
XXX

Г. МОСКВА ЛЕНИНСКИЙ Р-Н
МАНЕЖ (ЗИЗЕРЦИЦГАУЗ), 1817 г., 1825 г.
Инж. А.А. Бетанкур, А.А. Карбонье, арх. О.И. Бове
Маркса пр., 1/9

1 ЭТАЖ



■ 1817 г.
□ 1830-е гг.

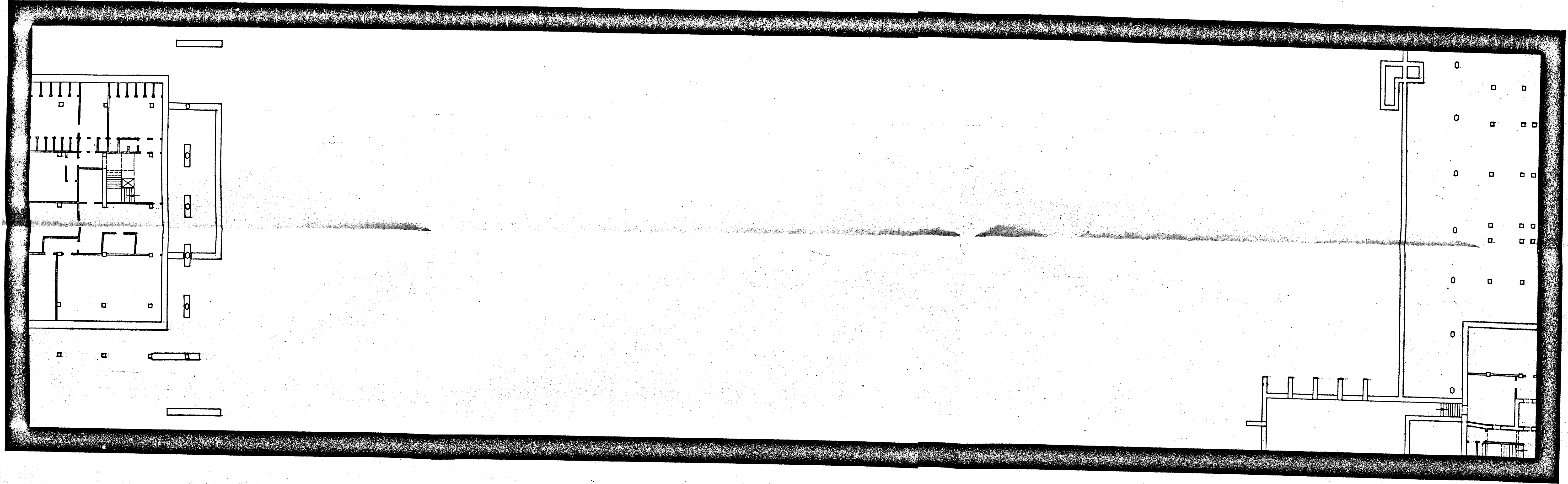


У

МОСПРОЕКТ - 2"
МАСТЕРСКАЯ №13
ТУЛОСКИ А.Г.
1986 г.

УУ
1226

Подвал



1216
XX

■ 1817 г.
□ 1930-е гг.



2

„Моспроект-2“
Мастерская №13
Тучков А.Г.
1984 г.

3.3.258-1.32.1

МИНИСТЕРСТВО КУЛЬТУРЫ СССР • ПАМЯТНИКИ ИСТОРИИ И КУЛЬТУРЫ СССР (исключительные)
 Мин-во культ. РСФСР. Гл. упр. по охр. и использов.
 СОЮЗНАЯ РЕСПУБЛИКА РСФСР пам. истор. и культ. Гоголя в Москве, сохр. и арх. и градостр. г. Москвы
 Адрес: Москва, Ленинский р-н, пр. Маркса, 1/9
 (АССР, край, область; район, автономная обл.; национальный округ; населенный пункт)

УЧЕТНАЯ КАРТОЧКА

- I. НАИМЕНОВАНИЕ ПАМЯТНИКА
- II. ТИПОЛОГИЧЕСКАЯ ПРИНАДЛЕЖНОСТЬ
- III. ДАТИРОВКА ПАМЯТНИКА
- IV. ХАРАКТЕР СОВРЕМЕННОГО ИСПОЛЬЗОВАНИЯ

Манек/акватория Гауза

памятник археологии	памятник истории	памятник архитектуры	памятник монумент. ис-ва			
		3				
1817 г., 1825 г.						
по первоначальному назначению	культурно-просветительное	туристско-экскурсионное	лечебно-оздоровительный	жилищно-помещенный	хозяйственный	не используется
	+					

- V. ХАРАКТЕРИСТИКА ТЕХНИЧЕСКОГО СОСТОЯНИЯ
- VI. КАТЕГОРИЯ ОХРАНЫ

предлож. по использ. _____

хорошее	среднее	плохое	аварийное
+			
сомнительная	республ.	местная	не состоит
	+		

наличие утвержденной охранной зоны

да	нет
	+

ИСТОРИЧЕСКАЯ ДОКУМЕНТАЦИЯ

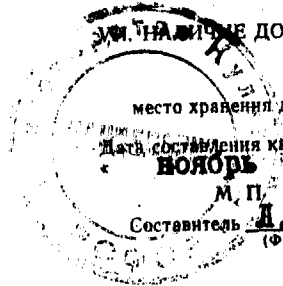
паспорт	фотографии	обмеры	реставрационные материалы	
+	+		+	
органы охраны			реставрационные мастерские	музей, архив.
союзный	республикан.	местный	республикан.	местные
	+	+		+

место хранения документов
 дата составления карточки
ВОЯРОВ . 1984 г.

М. П.
 Составитель **А. Г. Тудоси, архитектор**
 (Ф., и., о., должность или профессия, подпись)

Инспектор по охране памятников _____
 (Ф., и., о. подпись)

Вид искусства



Handwritten signature

УЧЕТНАЯ КАРТОЧКА (оборотная сторона)

Манеж построен в 1817 г. инженерами А.А.Бетанкуром и Л.Д.Карбонье в ознаменование победы русского народа в Отечественной войне 1812 г. Архитектурный декор здания выполнен в 1825 г. арх.Бове.

Манеж расположен в центре Москвы в непосредственной близости от Кремля. Его главный северный фасад выходит на площадь 50-летия Октября.

Каменное одноэтажное здание Манежа имеет в плане форму сильно вытянутого с севера на юг прямоугольника. Его объем покрыт двускатной крышей с высокими фронтонами по торцевым фасадам.

Монуументальность облика Манежа определяется не только размерами здания, но и необычайной укрупненностью его пропорций и лаконизмом архитектурного языка.

Трехчетвертные дорические колонны, поднятые на высоком выступающем цоколе, несут мощный хорошо проработанный антаблемент. Арочные дверные и оконные проемы подчеркнуты сильно выступающими архивольтами, опирающимися на импосты. Сплошной ритм аркады замкнут угловыми рустованными простенками. Монуументальность зданию придадут и огромные гладкие фронтоны. Стропильное перекрытие Манежа является уникальным, имевшим самостоятельную художественную и историческую ценность.

