

П А С П О Р Т**I. НАИМЕНОВАНИЕ ПАМЯТНИКА****Введенский собор.****II. ТИПОЛОГИЧЕСКАЯ ПРИНАДЛЕЖНОСТЬ**

Памятник археологии	Памятник истории	Памятник архитектуры	Памятник монументального искусства
		+	

III. ДАТИРОВКА ПАМЯТНИКА (или дата исторического события, с которым связан возникновение памятника – для памятников истории)**1660-е гг.****IV. АДРЕС (местонахождение) ПАМЯТНИКА****Чувашская Республика, г. Чебоксары, ул. К. Иванова, 21.****V. ХАРАКТЕР СОВРЕМЕННОГО ИСПОЛЬЗОВАНИЯ**

Первонач. назначение	Культурно-просветит.	Туристско-экскурсион.	Лечебно-оздоровит.	Жилые помещения	Хозяйственное	Не использ.
+						

ПРИЛОЖЕНИЕ:

- Фото общего вида – 1
- Фото фрагментов – 3
- Фото интерьеров – 1
- Генплан – 1
- Обмеры планов – 2
 - Фасадов –
 - Разрез –
- План фотофиксации – 1
- Вкладыши – 4

VI. ИСТОРИЧЕСКИЕ СВЕДЕНИЯ

- а) для памятников археологии - история возникновения, кем и когда производились раскопки, место хранения коллекции.
- для памятников истории - история возникновения; краткая характеристика событий и лиц, в связи с которыми объект приобрел значение памятника.
- для памятников архитектуры - автор, строитель, история создания и монументального искусства

Образование православных приходов и строительство соборов, церквей и монастырей на территории Чувашии, непосредственно связано с историей Казанской епархии. После присоединения Казани и входящих в Казанское ханство земель бассейна р. Волги в 1552 году, для усиления влияния русского государства, начался процесс, получивший название «христианизация инородцев». По указу Ивана Грозного в 1555 году соборным определением митрополита московского Макария была учреждена Казанская епархия. Чебоксары находились под влиянием Казанского архиерейского дома. Введенский собор в Чебоксарах является первым православным храмом на территории Чувашии. Место под строительство собора выбрано и освящено в 1555 году по указанию царя Ивана Грозного Преосвященным Гурием, впоследствии причисленным к лику святых.

Возведенный в том же году деревянный собор был единственным культовым сооружением Чебоксарского кремля.

В ночь на 9 июля 1659 года пожар уничтожил почти весь город. В грамоте от 10 июля 1660 года, хранившейся в ризнице Введенского собора, сказано, что «в городское пожарное время соборная церковь сгорела».

Монументальное, украшающее историческую часть Чебоксар каменное здание собора возведено на месте сгоревшего в 1659 году, деревянного. Храм построен под руководством нижегородских мастеров в традициях древнерусского зодчества. Это – первый памятник каменного зодчества Чебоксар. Собор имеет четыре престола – главный, в честь Введения во храм Пресвятой Богородицы, теплые приделы – с правой стороны во имя Сергия Радонежского; с левой – во имя преподобного Алексия и построенный в XVIII веке Харлампиевский придел.

(См. вкладыш № 1)

- б) перестройки, утраты, изменившие первоначальный облик памятника.

Здание-памятник сохранило в основном свой, исторически сложившейся облик.

- в) реставрационные работы (общая характеристика, время, автор, место хранения документации).

VII. ОПИСАНИЕ ПАМЯТНИКА

- | | |
|--|---|
| а) для памятников археологии | - характер культурного слоя, важнейшие находки |
| для памятников истории | - характеристика памятника, наличие, текст и время установления мемориальной доски |
| для памятников архитектуры и | - основные особенности планировки, композиционно-пространственная структура, конструкции; характер декора фасадов и интерьеров. |
| для памятников монументального искусства | - основные особенности композиционного и колористического решения: тексты, материал, техника, размер. |

Является образцом четырехстолпного пятиглавого храма, построенного в период расцвета архитектуры русского стиля. Объемная композиция собора представляет собой высокий двухярусный четверик, завершенный четырехскатной кровлей, над которой возвышаются центральный и четыре угловых барабана с шлемовидными главами. С восточной, северной и западной сторон к четверику собора примыкают пониженные объемы апсид и приделов. Внутреннее пространство прямоугольного в плане основного объема храма делится на три нефа четырьмя столбами, круглыми в сечении в средней части квадратными – в нижней. Три поперечных нефа перекрыты сводами корытного типа с распалубками от арочных пролетов между боковыми стенами и столбами. Остальные помещения перекрыты коробовыми и сомкнутыми сводами. В южном приделе и притворе перекрытия плоские. Каждый из фасадов четверика завершается декоративным горизонтальным поясом из кирпичных кронштейнов, над которыми располагаются по пяти полукружий декоративных закомар. Наличники окон четверика состоят из тонких полуколонн и килевидных фронтончиков. Световые барабаны украшены аркатурными поясками.

Значительный интерес представляет оформление интерьеров храма. Все плоскости стен и сводов собора покрыты живописью выполненной согласно канонам XVII века, отражающей персонажи и события Нового Завета.

(См. вкладыш №3)

- б) общая оценка общественной, научно-исторической и художественной значимости памятника.

Введенский собор является ценнейшим образцом зодчества допетровского периода на территории Чувашии и Поволжья, важнейшей архитектурной доминантой исторической части города.

Предметом охраны памятника является: Объемно-пространственное решение и композиционно - художественная структура фасадов и интерьеров собора.

VIII. ОСНОВНАЯ БИБЛИОГРАФИЯ, АРХИВНЫЕ ИСТОЧНИКИ, ИКОНОГРАФИЧЕСКИЙ МАТЕРИАЛ

(См. вкладыш № 4)

IX. ТЕХНИЧЕСКОЕ СОСТОЯНИЕ

характеристика общего состояния:

хорошее среднее плохое аварийное

для памятников археологии культурного слоя
важнейших находок

Для памятников архитектуры и истории	конструкций			+
	стен			+
	покрытий			+
	потолков		+	
	пола	+		
	декора фасадов интерьеров	+		+
в интерьере:	живописи		+	
	скульптуры			
	прикл.искусства	+		

для памятников монументального.

искусства	цоколя
	постаumenta
	скульптуры
	грунта
	красочного слоя



D000041344

X. СИТЕМА ОХРАНЫ

а) категория охраны	федеральная	местная	не состоит
	+		

б) дата и № документа о принятии под охрану: **Постановление Совета Министров РСФСР от 30.08.1960 г. № 1327**

в) границы охранной зоны и зоны регулирования застройки (краткое описание со ссылкой на утвержденный документ): **Границы охранной зоны установлены решением Чебоксарского городского Собрания от 08.12.2004 г. № 1457**

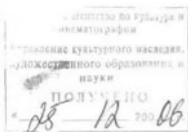
г) балансовая принадлежность и конкретное использование: **Собственность Российской Федерации. Находится на балансе ГУК «Государственный центр по охране культурного наследия» Минкультуры Чувашии. Используется в качестве кафедрального собора Чебоксарско-Чувашской епархии (безвозмездное пользование).**

д) дата и № охранного документа: **Охранное обязательство от 17.11.2004 г.**

Дата составления паспорта
«14» ОКТАБРЯ 2006 г.

Составил: А.А. Исаев
Кандидат архитектуры

Н.И. Муратов
Директор ГУК «Государственный центр по охране культурного наследия»
Минкультуры Чувашии



Вкладыш № 1 к паспорту: 3.4. 1.21.1

«Введенский собор»

Чувашская Республика, г. Чебоксары, ул. К. Иванова, 21.

В 1853 году в Чебоксарах открывается кафедра викарного архиерея. Должность эта введена в целях оказания помощи руководству православных приходов, подчиненных казанскому епархиальному епископу. Введенский храм становится кафедральным собором.

В 1939 году Введенский собор был закрыт для богослужения и в нем разместился художественный отдел Краеведческого музея ЧАССР.

В 1944 году Введенский собор возвращается верующим. В 1946 году в Чувашии образовывается Чебоксарская епархия, которая в дальнейшем стала называться Чебоксарской и Чувашской епархией. Введенский собор становится кафедральным храмом епархии.

«Введенский собор»

Чувашская Республика, г. Чебоксары, ул. К. Иванова, 21.

Введенский собор расположен на участке с грунтами подверженными оползневым явлениям. Работы по укреплению конструкций храма проводились в 1841 и 1937 годах.

В 1970 – 1972 годах проводилась реставрация настенной фресковой живописи собора. В 1992 году кооперативом «Реставратор» осуществлена замена металлической кровли и покрытия глав. Документация хранится в ГУК «Государственный центр по охране культурного наследия» Минкультуры Чувашии.

В апреле 2004 года на южной и северной стенах храма были выявлены постепенно раскрывающиеся трещины. Причиной появления аварийных деформаций явилась подвижка и снижение прочности грунтов. Были приняты меры по устранению угрозы обрушения конструкций здания-памятника, проведению первоочередных противоаварийных работ, предусмотренные распоряжением Кабинета Министров Чувашской Республики от 14 мая 2004 г. № 139-р. Выполнен значительный объем работ по сооружению шпунтовой и подпорной стенок, укреплению оснований и фундаментов с использованием буринъекционных свай.

Благодаря своевременно принятым мерам подвижка грунта, раскрытие трещин и деформации конструкций здания-памятника прекратились.

Работы выполнены ООО «Дизайн» (генподрядчик) с привлечением ООО НПФ «ФРСТ». Проектно-сметная документация хранится в архиве ГУК «Государственный центр по охране культурного наследия» Минкультуры Чувашии.

Живопись нанесена по грунту на кирпичную кладку стен. Арки и цоколи столбов, а также участки стен между оконными проемами расписаны орнаментальной живописью. Древнейшая живопись находится на южной стене собора и относится к рубежу XVII – XVIII веков.

В живописных изображениях и композициях заметно влияние национальных традиций. Особую ценность представляют иконостасы. Сочетание сложной резьбы, густой позолоты и великолепной живописи создают эффект пышного убранства. Своеобразием композиции отличаются «царские врата» с сюжетом «Сошествие Святого Духа». Овальный вырез выпуклых створок дверей, золоченые барельефные фигуры, трактованные в динамичной манере свидетельствуют о традициях барокко.

Значительный интерес представляют иконы: Чудотворная Владимирской Божией Матери (икона царя Ивана Грозного, которой освящались места закладки города-крепости, Введенского собора и Свято-Троицкого мужского монастыря), икона Христа-Спасителя, икона с мощами Казанских Чудотворцев Гурия, Варсонофия и Германа, вылитый образ Смоленской Божией Матери.

Отдельностоящая, внушительных размеров шатровая колокольня, построенная одновременно с собором, дополняет и обогащает архитектуру памятника.

Стены здания-памятника выложены из кирпича размером - 31,5 см. x 15,0 см. x 8,5 см. на известковом растворе и оштукатурены (известковая обмазка). Полы из чугунных плит с рисунком.

Фундаменты ленточные из кирпича, плит известняка и бутового камня. Подошва фундамента находится на глубине 2,6 м. Ширина фундамента в подошве 2,27-2,43 м.

Крыша шатровая стропильной конструкции, кровля металлическая (оцинкованная сталь).

Наибольшая длина памятника равняется 37,5 м., ширина – 28,9 м.

Вкладыш № 4 к паспорту: 3.4. 1.21.1
«Введенский собор»

Чувашская Республика, г. Чебоксары, ул. К. Иванова, 21.

1. Л. Браславский. Православные храмы Чувашии. Чебоксары, 1995. С. 14-15, 159, 178.
2. Е. Егоров. Старые Чебоксары. Чебоксары, 1994. С. 20-21.
3. ЧГИГН. Краткая чувашская энциклопедия. Чебоксары 2001. С. 100.
4. ЦГИА. Листки страховых оценок церквей и строений при них. Ф. 799, ОП. 33, Д. 501, С. 5-13.
5. ЦГВИА. Атлас Казанской губернии 1793-1798 гг. Ф. ВУА, Д. 21552, С. 35.
6. Известия Казанской епархии. Казань 1906 г.
7. ЦГАДА. Дело о последовавшем в Чебоксарах в 1773 г. пожаре. Ф.796, ОП.1, С. 2028.
8. И. Кугураков, В. Ткаченко. Древний центр города. Схема-путеводитель. Чебоксары 1997. С. 18.

Введенский собор
Чувашская Республика, г. Чебоксары, ул. К. Иванова, 21





4

3

ФЕДЕРАЛЬНОЕ АГЕНТСТВО ПО КУЛЬТУРЕ И КИНЕМАТОГРАФИИ РФ
ПАМЯТНИКИ ИСТОРИИ И КУЛЬТУРЫ (недвижимые)

3.4. 1.21.1

Адрес: Чувашская Республика, г. Чебоксары, ул. К. Иванова, 21

УЧЕТНАЯ КАРТОЧКА

I. НАИМЕНОВАНИЕ ПАМЯТНИКА

ВВЕДЕНСКИЙ СОБОР

**II. ТИПОЛОГИЧЕСКАЯ
ПРИНАДЛЕЖНОСТЬ**

Памятник археологии	Памятник истории	Памятник архитектуры	Памятник монументального искусства
---------------------	------------------	----------------------	------------------------------------

+

III. ДАТИРОВКА ПАМЯТНИКА

1651г.

IV. ХАРАКТЕР

**СОВРЕМЕННОГО
ИСПОЛЬЗОВАНИЯ**

Первонач. назначение	Культурно-просветит.	Туристско-экскурсион.	Лечебно-оздоровит.	Жилые помещения	Хозяйственное	Не исполн.
+						

Предложение по использованию

**V. ХАРАКТЕРИСТИКА
ТЕХНИЧЕСКОГО
СОСТОЯНИЯ**

По назначению

хорошее	среднее	плохое	аварийное
	+		

**VI. КАТЕГОРИЯ
ОХРАНЫ**

федеральная	местная	не состоит
+		

Наличие утвержденной охранной зоны

да - + нет -

VII. НАЛИЧИЕ

ДОКУМЕНТАЦИИ

паспорт	Фотографии	обмеры	рест. материалы
+	+	+	+

Место хранения документов

органы охраны I рест. мастерские I музей, архив.

Федераль.	местные	Федераль.	местные
	+		

Дата составления карточки

«14» ОКТАБРЯ 2006 г.

Составитель

Капит. архитектуры А.А. Исаев

Директор ГУК «Государственный центр по охране культурного наследия»
 Минкультуры Чувашии

Н.И. Муратов



УЧЕТНАЯ КАРТОЧКА (обратная сторона)

Фото или схематический план

Краткое описание



Является образцом четырехстолпного пятиглавого храма, построенного в период расцвета архитектуры русского стиля. Объемная композиция собора представляет собой высокий двухрусный четверик, завершенный четырехскатной кровлей, над которой возвышаются центральный и четыре угловых барабана с шлемовидными главами. С восточной, северной и западной сторон к четверику собора примыкают пониженные объемы апсид и приделов. Внутреннее пространство прямоугольного в плане основного объема храма делится на три нефа четырьмя столбами, круглыми в сечении в средней части квадратными – в нижней. Три поперечных нефа перекрыты сводами корытного типа с распалубками от арочных пролетов между боковыми стенами и столбами. Остальные помещения перекрыты коробовыми и сомкнутыми сводами. В южном приделе и притворе перекрытия плоские. Каждый из фасадов четверика завершается декоративным горизонтальным поясом из кирпичных кронштейнов, над которыми располагаются по пяти полукружий декоративных закомар. Наличники окон четверика состоят из тонких полуколонок и килевидных фронтонычков.

Значительный интерес представляет оформление интерьеров храма. Наибольшая длина памятника 37,5 м., ширина – 28,9 м.

ПАМЯТНИКИ ИСТОРИИ И КУЛЬТУРЫ СССР
(недвижимые) 2110004002

СОЮЗНАЯ РЕСПУБЛИКА РСФСР
Государственная инспекция по охране памятников истории и культуры
Министерства культуры РСФСР

ПАСПОРТ

I. НАИМЕНОВАНИЕ ПАМЯТНИКА Введенский собор

II. ТИПОЛОГИЧЕСКАЯ ПРИНАДЛЕЖНОСТЬ

памятник археологии	памятник истории	памятник архитектуры	памятник монумент. иск-ва
		4	

III. ДАТИРОВКА ПАМЯТНИКА (или дата исторического события, с которым связано возникновение памятника — для памятников истории)

1651г.

IV. АДРЕС (местонахождение) ПАМЯТНИКА

г. Чебоксары, ул. К. Иванова
ИАССР, Чувш. область, район, автономная обл.

национальный округ; населенный пункт; путь подьезда

V. ХАРАКТЕР СОВРЕМЕННОГО ИСПОЛЬЗОВАНИЯ

по первонач. назначению	культурно-просветит.	туристско-экскурсион.	лечебно-оздоровител.	жилищные помещения	хозяйственное	не используется
церковь	музей б-ка, клуб		б-ка, санат. дочл.		учреждение торгов. промышлен. склад	

В настоящее время действующая церковь

ПРИЛОЖЕНИЯ:

- Фото общего вида — 3
- Фото фрагментов —
- Генплан —
- Обмеры: план — I
- фасад —
- разрез —
- Схематический план охранной зоны —

VI. ИСТОРИЧЕСКИЕ СВЕДЕНИЯ

- | | | |
|----|--|---|
| а) | для памятников археологии | — история возникновения, кем и когда производились раскопки и раскопки, место хранения коллекций. |
| | для памятников истории | — история возникновения: краткая характеристика событий и лиц, в связи с которыми объект приобрел значение памятника. |
| | для памятников архитектуры и монументального искусства | — автор, строитель, заказчик, история создания. |

Собор построен в 1651 г. на средства прихожан. Автор и строители со-
неизвестны. Собор имеет четыре престола — главный в честь Введения
во храм Пресвятой богородицы; теплые приделы — с правой стороны во
имя Сергия Радонежского; с левой — во имя преподобного Алексия.
Расположенный в северо-западной части теплый Харлампиевский придел
пристроен к церкви в XVIII в.

б) перестройки и утраты, изменившие первоначальный облик памятника.

Собор сохранил в основном свой первоначальный облик, за исключением
мелких утрат, кроме того, первый ярус западного фасада оказался
закрытым поздним (конец XIX — нач. XX в.) притвором

в) реставрационные работы (общая характеристика, время, автор, место хранения документации)

В 1970 — 1972 гг. проводились консервационно-реставрационные
работы по фресковым росписям собора.

VII. ОПИСАНИЕ ПАМЯТНИКА

для памятников археологии	— характер культурного слоя, важнейшие находки.
для памятников истории	— характеристика памятника, наличие, текст и время установления мемориальной доски.
а) для памятников архитектур	— основные особенности планировочной, композиционно-пространственной структуры и конструкций; характер декора фасадов и интерьеров; наличие живописи, скульптуры, прикладного искусства; строительный материал, основные габариты.
для памятников монумент. иск-ва	— основные особенности композиционного и колористического решения; тексты, материал, техника, размер.

Тип четырехстолпного пятиглавого собора. Объемная композиция собора представляет собой высокий двухрусный четверик, завершенный четырехскатной кровлей, над которой возвышаются центральный и четыре угловых барабана с шлемовидными главками. С восточной, северной и западной сторон к четверику собора примыкают пониженные объемы апсид и приделов. Внутреннее пространство прямоугольного в плане основного объема храма делится на три нефа четырьмя столбами, круглыми в сечении в своей средней части и квадратными — в нижней. Три поперечных нефа перекрыты сводами корытного типа с распалубками от арочных пролетов между боковыми стенами и столбами. Остальные помещения перекрыты коробовыми и сомкнутыми сводами. В южном приделе и притворе перекрытия плоские. Каждый из фасадов четверика завершается декоративным горизонтальным пояском из кирпичных кронштейников, над которыми располагаются по 5 полукруглых декоративных закомар. Световые барабаны украшены аркатурными поясками. Наличники окон четверика состоят из тонких полуколонн и килевидных фронтоничков. В интерьерах собора сохранились фресковые росписи, древнейшая их часть (на южной стене собора) относится к рубежу ХУП — ХУПІ в. Иконы ХУП, ХУПІ и ХІХ вв.

Кирпич: 31,5 x 15 x 8,5

Основные габариты: 37,35 м на 28,9м

б) общая оценка общественной, научно-исторической и художественной значимости памятника.

Монументальное здание Введенского собора является одним из лучших образцов русских храмов данного типа, которые возводились в это время в провинции.

VIII. ОСНОВНАЯ БИБЛИОГРАФИЯ, АРХИВНЫЕ ИСТОЧНИКИ, ИКОНОГРАФИЧЕСКИЙ МАТЕРИАЛ.

I. Известия Казанской епархии. Казань, 1906г.

XI. ТЕХНИЧЕСКОЕ СОСТОЯНИЕ

характеристика общего состояния:

для памятников археологии	культурного слоя важнейших находок			
для памятников архитектуры и истории	конструкций стен покрытий потолков пола декора фасадов интерьера	+		
в интерьере:	живопись скульптуры прикл. иск-ва	+		
для памятников монументального искусства	цоколя постаментов скульптуры грунта красочного слоя			

хорошее	среднее	плохое	аварийное

X. СИСТЕМА ОХРАНЫ

а) категория охраны

союзная	республ.	местная	не состоит
	+		+

б) дата и № документа о принятии под охрану Пост. ЦМ РСФСР от 30.08.60

№ 1327

в) границы охранной зоны и зоны регулирования застройки (краткое описание со ссылкой на утверждающий документ)

Охранной зоны нет

г) балансовая принадлежность и конкретное использование

действующая церковь

д) дата и № охранного документа

Дата составления паспорта

Составитель **Максимов А.А. - искусствовед**
(ф. и. о., должность или профессия)

ноябрь 1972.

(подпись)







ДА ИБО ПЛ... ИЗЕМЛИ ТВОРЕЦА ЮСТРОИ



ИИС ХС

ИЗ
НОГИ
САНИ
СЛОВА
В...

СВЯТЫЙ ПЕТРЪ





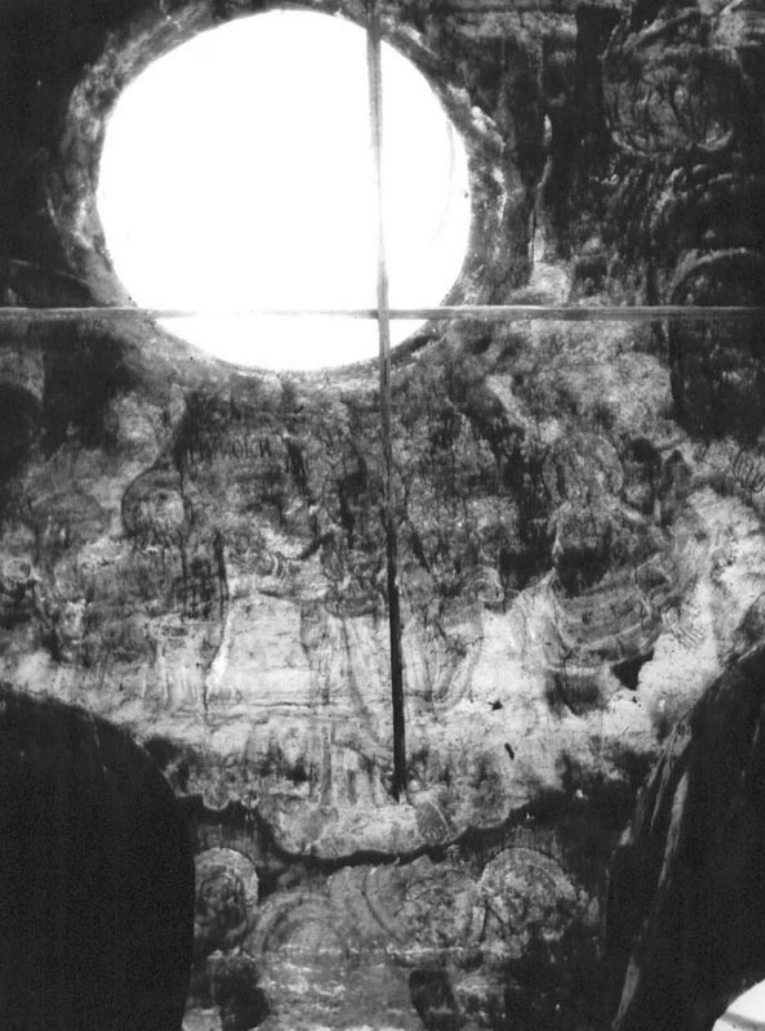
СВЯТЫЙ ПЕТРЪ

ΣΤΥ ΠΕΤΡΟΣ





















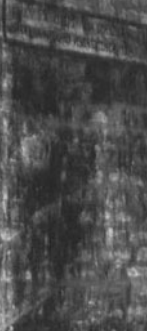




КОМУ В ОТАЦІХ СУМЕЮНУ ШІНН
СІВКА ПРЕСТАВИТИСА ПРЕЛЕСТНАГОШ

КАЩИ ПРАДЖЕ В ДИСТУ
ПРЕДСТАВИЛО ДОБРОТНІ ПРІСЯВЛЕ

ПІСЛЯ ВАСОСІ УНІКА ПІСЛЯ ПІСЛЯ
ДОМА ПІСЛЯ ПІСЛЯ ПІСЛЯ ПІСЛЯ



СІ А СМІША ПАСТЬЯ АРІА
ПОПІСНІХ ПІАДСНОХ УРТОБО ПІНІК

ТОДЕ НАР СЕЗДАХ ВЕ
ІВЕЩЕ ВСІКЕМ ТОА ПОСЛАДОВАШ

ПІСЛЯ ПІСЛЯ ПІСЛЯ ПІСЛЯ
ПІСЛЯ ПІСЛЯ ПІСЛЯ ПІСЛЯ

ПІСЛЯ ПІСЛЯ ПІСЛЯ ПІСЛЯ
ПІСЛЯ ПІСЛЯ ПІСЛЯ ПІСЛЯ

