

МИНИСТЕРСТВО КУЛЬТУРЫ СССР  
ПАМЯТНИКИ ИСТОРИИ И КУЛЬТУРЫ СССР  
(недвижимые)

Союзная республика \_\_\_\_\_ Российская Федерация,  
Минкультуры. Главное управление охраны, реставрации и использования

наименование памятников истории и культуры  
республиканского значения

ПАСПОРТ

Деревня Суйсарь на острове

I. НАИМЕНОВАНИЕ ПАМЯТНИКА

II. ТИПОЛОГИЧЕСКАЯ  
ПРИНАДЛЕЖНОСТЬ

памятник археологии	памятник истории	памятник архитектуры	памятник монумент. иск-ва
		1	

III. ДАТИРОВКА ПАМЯТНИКА (или дата исторического события, с которым связано возникновение памятника — для памятников истории)

XIV в. - 1930-е гг.

IV. АДРЕС (местонахождение) ПАМЯТНИКА Республика Карелия, Прионежский р-н, д. Суйсарь на острове. Проезд автобусом

Петрозаводск - Суйсарь, далее на лодке через пролив 600 м.  
национальный округ, населенный пункт; пути подъезда

V. ХАРАКТЕР  
СОВРЕМЕННОГО  
ИСПОЛЬЗОВАНИЯ

по первонач. назначению	культурно-просветит.	туристско-экскурсион.	лечебно-оздоровител.н.	жилищные помещения	хозяйственное	не используется
+	музей библ., клуб		больн. санат. д/отд.		учреждение торгов. промышл. склад	

ПРИЛОЖЕНИЯ:

Фото общего вида — 10  
Фото фрагментов — 4  
Генплан — I  
Обмеры: план —  
фасад —  
разрез —  
Схематический план охранной зоны —

Карта-схема - I

Схема фотофиксации - I

Вкладыш №1 - к п. У1а на I стр.  
Вкладыш №2 - к п. У1а на I стр.  
Вкладыш №3 - к пп. УПб, УПн на I стр.  
Вкладыш №4 - к п. Уш на I стр.

## VI. ИСТОРИЧЕСКИЕ СВЕДЕНИЯ

- |    |  |   |
|----|--|---|
| а) | для памятников археологии                              | — история возникновения, кем и когда производилась разведка и раскопки, место хранения коллекций;                     |
|    | для памятников истории                                 | — история возникновения: краткая характеристика событий и лиц, в связи с которыми объект приобрел значение памятника. |
|    | для памятников архитектуры и монументального искусства | — автор, строитель, заказчик, история создания.   |

В документах писцового делопроизводства XVI-XVII вв. деревня упоминается под именем "на Сувисоре на Внечеострове", видимо, связанным с искажением при фиксации иноязычных названий русскими писцами: "Суйсари" трансформировалось в "Сувисор" ("Сювесар", "Сюясар"), а топоним "Метчеостров", что значит "Лесной остров" (от карельского МЕТЧЕ-ЛЕС) - во "Внечеостров". В виде двухдворного поселения, принадлежавшего бывшей (к тому времени) новгородской бояршине Александровской Тимофеева, она существовала уже в 1563 г., когда за ее жителями числилась треть обжи[1]. В начале 1580-х гг. в деревне уже 3 живущих двора и 1 пустой с той же третью обжи[2]. По-видимому, поселение заглустело на рубеже XVI-XVII вв., потому что в 1616 г. здесь только один двор и имя его хозяина не связывается с именами прежних жильцов. Но в тягле числятся те же три четверти пашни, треть обжи[3]. К 1628 г. поселение увеличивается до 3-х дворов с населением около 20 человек [4], и вновь уменьшается к середине XVII в., так как в 1646 г. здесь находится 1 крестьянский, 1 бобыльский и 1 вдовый двор и всего 3 человека жителя мужского пола [5]. В конце 1670-х гг. - 2 крестьянских двора и один выморочный, причем участок при нем даже не обрабатывают другие жители деревни, что для конца XVII в. большая редкость из-за нехватки пригодной под пашню земли [6]. Во вт. пол. XVII

б) перестройка и утраты, изменившие первоначальный облик памятника:

(см. вкладыш №1)

К настоящему времени, относительно перв. пол. XX в. число домов в деревне сократилось до 10. Из них жилая часть искажена в 2 домах хозяйственные части утрачены полностью или частично в 6 домах. В 2 домах устроены веранды, в 3 - вторые входы в связи с разделом домов на двух владельцев. Тесовые и драночные кровли домов и бань заменены шиферными и рубероидными. Утрачены все амбары и риги. В 1993 г. сгорела церковь.

в) реставрационные работы (общая характеристика, время, автор, место хранения документации).

Реставрационные работы проводились на Ильинской церкви с 1990 по 1993 гг. и не завершены в связи с утратой объекта. Автор проекта реставрации Каурова В.А. Документация хранится в архиве АО "Лад" (Петрозаводск) [13].

а)	для памятников археологии	— характер культурного слоя, важнейшие находки;
	для памятников истории	— характеристика памятника, наличие, текст и время установления мемориальной доски;
	для памятников архитектуры	— основные особенности планировочной, композиционно-пространственной структуры и конструкций; характер декора фасадов и интерьеров; наличие живописи, скульптуры, прикладного искусства; строительный материал, основные габариты;
	для памятников монументального искусства	— основные особенности композиционного и колористического решения; текст, материал, техника, размер.

Находится в Восточном Прионежье в 30 км от Петрозаводска. Расположена на западном берегу острова Суйсары Кондопожской губы Онежского озера. Входит в состав групповой системы населенных мест - гнезда четырех деревень, три из которых, материковые, слились в настоящее время в единое поселение, а четвертая - Суйсарь-на-острове - отделена от материка проливом шириной около 350 м. Выбор местоположения деревни, видимо, обусловлен следующими обстоятельствами: минимальной шириной пролива, обеспечивающей наиболее удобную транспортную связь с материком; возвышенной неподтопляемой территорией со спокойным рельефом, удобным для застройки и земледелия; защищенностью акватории пролива от ветра и озерных волн. Окружающий деревню с трех сторон культурный ландшафт составляют сенокосные угодья (в прошлом - пашня). Основные структурообразующие элементы - побережье озера и кладбищенская роща с ныне утраченным храмом. Форма поселения - оловосая с прибрежно-родовой одноуровневой объемно-планировочной структурой, с расположенным в ряд с домами композиционным акцентом - кладбищенской рошей, что при восприятии с материка и акватории пролива придавало композиции деревенской застройки фронтальный характер. Вместе с тем выдвигание акцента за "красную линию" застройки, размещение его на местном возвышении рельефа и создание перед ним сектора беспрепятственного обзора за счет взаимосдвижки близлежащих домов - все это позволяло кладбищенской роше с храмом сконцентрировать на себе как внешние, так и внутренние визуальные связи, предопределившие многообразие восприятия с различных видовых точек и направлений, включая интерьеры домов. (Взаимосдвижка последних обеспечивала обзорность роши и

(см. вкладыш №2)

б) общая оценка общественной, научно-исторической и художественной значимости памятника.

Историко-архитектурная ценность д.Суйсарь-на-острове предопределена относительно хорошей сохранностью ее исторически сложившейся объемно-планировочной структуры, с присущими ей как типичными чертами, так и индивидуальными особенностями. Причем деревня в значительной степени сохранила привлекательность даже после утраты основного композиционного

(см. вкладыш №3)

## VIII. ОСНОВНАЯ БИБЛИОГРАФИЯ, АРХИВНЫЕ ИСТОЧНИКИ, ИКОНОГРАФИЧЕСКИЙ МАТЕРИАЛ

1. Писцовые книги Обонежской пятины 1496 и 1563 гг. Л. 1930, с.130
2. Писцовая книга А.Плещеева и подьячего С.Козьмина 1582 г. - РГАДА, ф.1209, оп.1, кн.963, л.1002 об.
3. Писцовая книга П.Войкова и дьяка И.Льговского 1616-1619 гг. - РГАДА, ф.1209, оп.1, кн.8554, л.195 об.
4. Писцовая книга Н.Ленина и подьячего С.Копылова

(см. вкладыш №3, №4)

### IX. ТЕХНИЧЕСКОЕ СОСТОЯНИЕ

		хорошее	среднее	плохое	закрытое
характеристика общего состояния: для памятников археологии	культурного слоя важнейших находок		+		
для памятников архитектуры и истории	конструкций стен покрытий потолков пола декора фасадов интерьеров				
в интерьере:	живописи скульптуры приклад. иск-ва				
для памятников монументального искусства	цоколя постаменты скульптуры грунта красочного слоя				

### X. СИСТЕМА ОХРАНЫ

	союзная	республ.	местная	не состоит
а) категория охраны				+
б) дата и № документа о принятии под охрану	.....			

в) границы охранных зоны и зоны регулирования застройки (краткое описание со ссылкой на утверждающий документ)  
**Не установлены**

г) балансовая принадлежность, конкретное использование территории, дата и № охр. документа  
**На территории Заозерского сельсовета Ж.О.Б. и хозяйственные постройки - в личном владении.**

Дата составления документа

12.11.1993

Составитель Орфинский В.П., профессор, доктор архитектуры

Гришина И.Е., архитектор

Инспектор по охране памятников

ПОДПИСЬ



'D000026296'

Республика Карелия, Медвежьегорский р-н, д. Суйсарь-на-острове  
Деревня Суйсарь-на-острове

## **Вкладыш №1**

### Дополнения к пункту VIa):

в. в деревне была срублена однокамерная клетская Ильинская часовня, возможно, на месте своей обветшавшей предшественницы, стоявшей на кладбище. Часовня с кладбищем использовались, видимо, жителями не только острова, но и трех деревень на материке, возникших почти на 100 лет раньше островного поселения [1] и в настоящее время слившихся в единую деревню Суйсарь. Расположение культово-погребальных зон на острове было характерно для карел, составлявших еще в последней трети XIX в. позднее обрусевшее коренное население всех упомянутых деревень [7].

В 1720 г. "деревня на Суйсарском острове" вновь насчитывает 3 крестьянских двора [8]. В сер. XVIII в. часовня была реконструирована путем пристройки трапезной, сеней и надстройки колокольни, а в 1864 г. ее превратили в церковь, пристроив алтарь. В начале XX в. д. Суйсарь-на-острове насчитывала уже 11 домов с населением 58 человек [9], в 1926 г. - 17 крестьянских хозяйств и 89 человек населения [10], в 1933 г. - 104 человека [11]. Видимо, в XIX-первой трети XX в. в связи с активным ростом населения, полностью сложилась относительно симметричная центрично акцентированная характерная для районов Карелии с русским населением объемно-пространственная композиция деревни, которая в общих чертах сохранилась до наших дней. Она во многом была предопределена ассимиляционными процессами, протекавшими в это время на этническом порубежье Олонецкой губернии и вызвавшими, в частности, обрусение людвиковского населения Восточного Прионежья. Это явление не могло не повлиять на облик деревни, который первоначально, скорее всего, был принципиально иным. Можно предположить, что северная, более старая часть современного поселения, возникшая, судя по датировке домов, во II пол. XIX в., является вторичной и связана с притоком русского населения, в то время как первоначальное ядро деревни располагалось к югу от кладбища на месте ныне существующих поздних домов, самый старый из которых датируется 1915-1916 гг. Полная смена застройки в южной части деревни могла быть связана либо с естественным обветшанием старых построек, либо, скорее всего, со стихийным бедствием. Но в любом случае гипотетически реконструируемый облик первоначальной деревни с асимметричным расположением кладбищенской роши на северном фланге фронта домов полностью соответствует религиозно-мифологическим представлениям карел о структуре мира. По материалам фольклора и этнографии такой мир представляет собой единство и противопоставление "царства живых" и "царства мертвых", последнее из которых находилось на севере (в Похьеле) [12]. Отсюда традиционное размещение погребально-культовых зон в карельских деревнях к северу от жилой застройки.

Республика Карелия, Медвежьегорский р-н, д. Суйсарь-на-острове  
Деревня Суйсарь-на-острове

## Вкладыш №2

### Дополнение к пункту VIа):

храма из боковых окон изб, ставших своеобразными рамами для эффектных видовых кадров). Территория деревни делится на функциональные зоны: жилую; погребально-культурную с кладбищем и церковью; огородную, разделенную на 2 части, одна из которых расположена между домами и водоемом, вторая - позади домов; хозяйственно-бытовую, включающую ряд бань и причалов для лодок на побережье пролива.

Застройка представлена 10 домами-комплексами и их остатками (4 из них взяты на первичный учет в качестве памятников архитектуры) и 12 банями. Все постройки деревянные, одно-двухэтажные, рубленные из бревен "в обло", "в полуторную чашу" и "в охряпку", с самцово-слеговыми и стропильными крышами.

Дома-комплексы - равноширокие "брусы". Судя по сохранившимся постройкам и следам утраченных элементов, для них характерна последовательная слитная связь жилой и хозяйственной частей, "вывешивание" на столбы осадка сарая над тремя торцовыми хлевами, устройство дополнительной "черной" лестницы, связывающей двор и сарай. Жилые части одноэтажные на подклете, преимущественно пятистенки с продольным перерубом, отделяющим трехконную по лицевому фасаду избу от двухконной горницы (70%). При этом если трехконные равноширокие избы и горницы среди пятистенков составляют только 14,29%, то среди шестистенков - 66,67%, что лишний раз подтверждает направленность эволюции жилой части домов с продольным перерубом от асимметричного решения к симметричному. Традиционно устройство изб с русскими печами, установленными в углу справа от входа и ориентированными устьями к боковой стене. Правда, такой прием ориентации печей в прошлом, видимо, существовал с ориентацией их устья к лицевой стене. Подтверждение тому - наличие в 30% изб на боковых стенах 2-х смещенных к красному углу окон и, соответственно, расположение устья печи против простенка.

Декоративное убранство домов представлено одно-двухъярусными подкрышными кронштейнами с объемной геометрической резьбой в виде цилиндров или призм (71,42%), модульонов (14,29%), выкружки (14,29%): многоярусных причелин цельного сечения с глухой, сквозной и контурной порезкой, с кистями, закрывающими их коньковый стык; декоративным балконом на основании в виде выкружки с низким сплошным ажурным ограждением-барьером из стыкованных геометризованных дощатых белясин, фигурными вставками в проемах ворот дворов и сараев.

Традиционные бани в деревне. Все они двухкамерные, преимущественно пятистенные (58,33%), реже четырехстенные с дощатым предбанником (33,33%) и лишь в одном случае в виде нетрадиционного шестистенка, включающего две блокированные бани (8,34%). Белые бани составляют 2/3 всех бань, черные - 1/3. Печи во всех случаях размещены в углу рядом со входом в мыльное помещение и ориентированы устьем к боковой стене. Рядом с ними устроены полки.

Общая площадь деревни - около 5,0 га.

Республика Карелия, Медвежьегорский р-н, д. Суйсарь-на-острове  
Деревня Суйсарь-на-острове

### Вкладыш №3

#### Дополнение к пункту VIб):

акцента - Ильинской церкви. Важную типологическую информацию несет в себе традиционная застройка, иллюстрирующая специфику развития деревянного зодчества на стыке карельского и русского этнических ареалов.

#### Дополнение к пункту VIII:

- 1628-1631 г. - РГАДА, ф.1209, оп.1, кн.308, л.427об.-428
5. Переписная книга И.Писемского и подъячего Л.Еуфимьева 1646г. - РГАДА, ф.1209, оп.1, кн.980, л.60
  6. Переписная книга И.А. и Н.А.Аничковых и подъячего И.Ванякова 1678г. - РГАДА, ф.1209, оп.1, кн.1137, ч.2, л.неизв.
  7. Список населенных мест Российской империи по сведениям 1873 года. XXVII. Олонецкая губерния СПб., 1879, с.8
  8. Витов М.В., Власова И.В. География сельского расселения Западного Поморья в XVI-XVIII вв. М., 1974, с.103
  9. Список населенных мест Олонецкой губернии за 1905 г. Петрозаводск, 1907, с.38-39
  10. Список населенных мест Карельской АССР (по материалам Переписи 1926 г.) Петрозаводск, 1928, с.48
  11. Список населенных мест Карельской АССР (По материалам переписи населения 1933 г.) Петрозаводск, 1935, с.84
  12. Проект реставрации церкви Ильи Пророка в деревне Суйсарь-на-острове (автор Каурова В.А.) Архив АО "Лед" (Петрозаводск), арх.№ 445-КМ.1990
  13. Сурхаско Ю.Ю. Семейные обряды и верования карел. Л., 1985, с.91
  14. Орфинский В.П. Деревянное зодчество Карелии. (Генезис, эволюция, национальные особенности) - М., ЦНИИТНА, 1975/ Дисс.на соиск.учен.степени доктора архитектуры, т.II, рис.
  15. Архив НПЦ по охране и использованию памятников истории и культуры Министерства Культуры Карелии:
  - 15.1 Свод памятников архитектуры Карелии - Петрозаводск, 1976 (Рукопись). Орфинский В.П., Хеглунд В. Деревня Суйсари. Церковь Ильи Пророка, с.639-644
  - 15.2 Аннотированный и иллюстрированный список наиболее ценных

Республика Карелия, Медвежьегорский р-н, д. Суйсарь-на-острове  
Деревня Суйсарь-на-острове

### Вкладыш №4

#### Дополнение к пункту VIII (продолжение):

исторических селений Карельской АССР, сохранивших традиционную объемно-пространственную структуру (по данным инвентаризации историко-архитектурного наследия Карелии Комплексной экспедицией Министерства культуры КАСР 1978-1980 гг. Научный руководитель Орфинский В.П.) с.43-45, рис.103-106

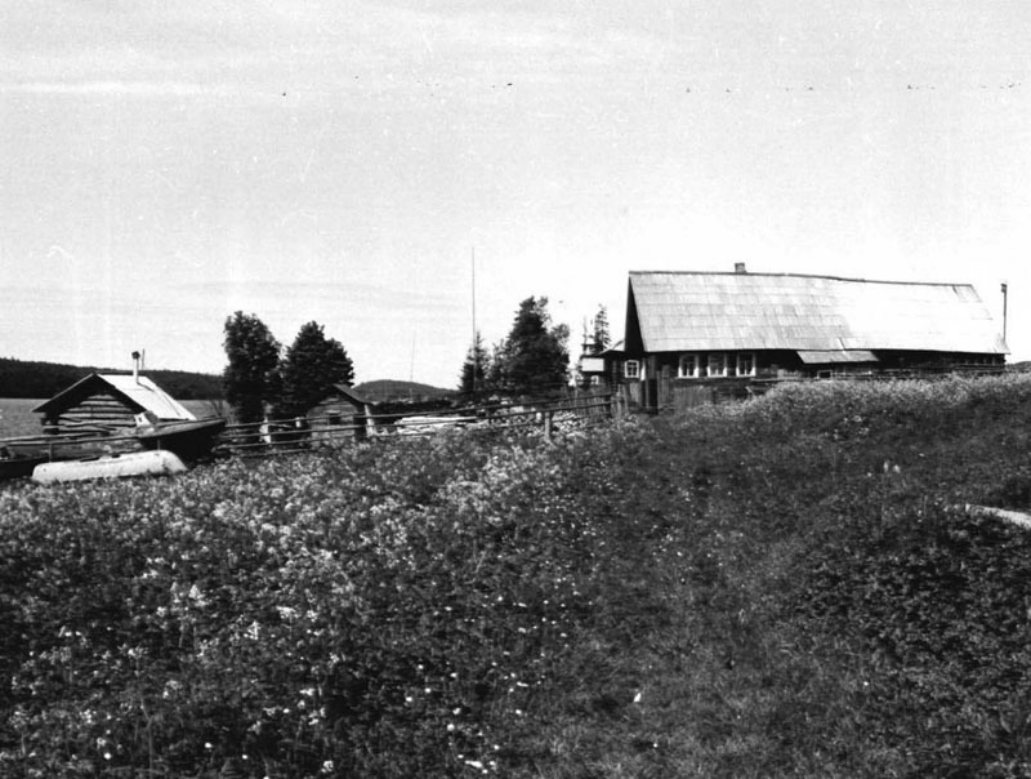
15.3 Паспорт 3,4 N 111-1-61-11 от 7 сент. 1988 г. -  
Церковь Ильи Пророка в д.Суйсарь-на-острове  
(составитель Кутькова Г.А.)













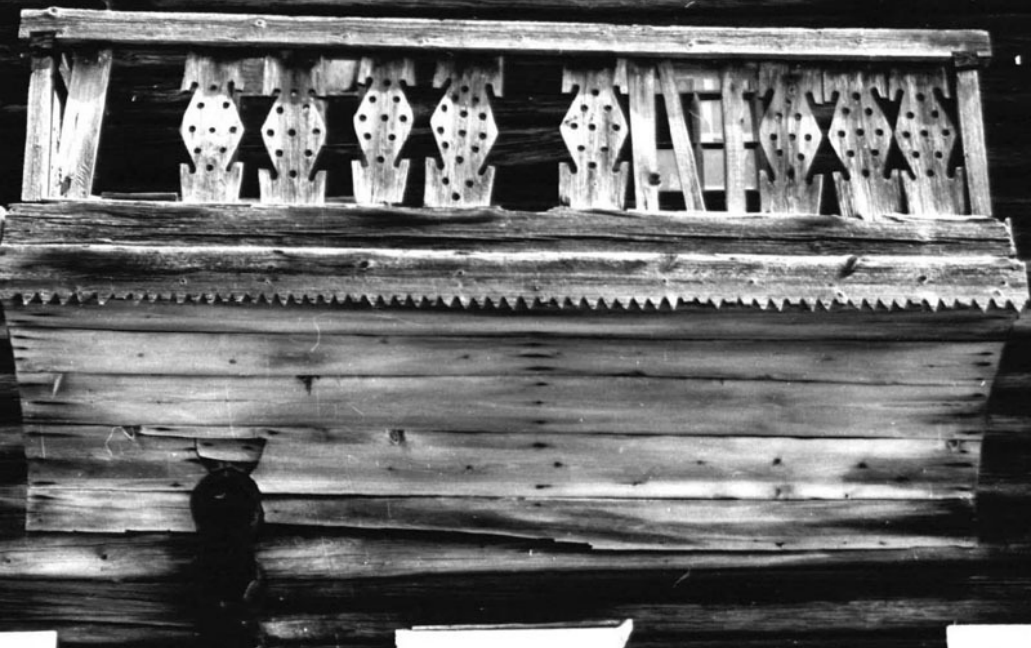














МИНИСТЕРСТВО КУЛЬТУРЫ СССР ● ПАМЯТНИКИ ИСТОРИИ И КУЛЬТУРЫ СССР (недвижимые) \_\_\_\_\_  
(индекс)

СОЮЗНАЯ РЕСПУБЛИКА Российская Федерация

Адрес Республика Карелия, Прионежский район, д. Суйсарь-на-острове  
(наименование республиканского органа охраны)  
(АССР, край, область; район, автономная обл.; национальный округ; населенный пункт)

УЧЕТНАЯ КАРТОЧКА

I. НАИМЕНОВАНИЕ ПАМЯТНИКА Деревня Суйсарь-на-острове

II. ТИПОЛОГИЧЕСКАЯ ПРИНАДЛЕЖНОСТЬ

памятник архитектуры	памятник истории	памятник архитектуры	памятник монумент. ис-ва
I	XVI в.	-	-

III. ДАТИРОВКА ПАМЯТНИКА XVI в. - 1930-е гг.

IV. ХАРАКТЕР СОВРЕМЕННОГО ИСПОЛЬЗОВАНИЯ

по первоначальному назначению	культурно-просветительное	туристско-экскурсионное	лечебно-оодоровительн.	жилие помещения	хозяйст-венное	не исполь-зуется
+						

предлож. по использ. \_\_\_\_\_

V. ХАРАКТЕРИСТИКА ТЕХНИЧЕСКОГО СОСТОЯНИЯ

хорошее	среднее	плохое	аварийное
	+		

VI. КАТЕГОРИЯ ОХРАНЫ

союзная	республ.	местная	не состоит
			+

наличие утвержденной охранной зоны

да	нет
	+

VII. НАЛИЧИЕ ДОКУМЕНТАЦИИ

паспорт	фотографии	обмеры	реставрационные материалы
+	+	+	

место хранения документа \_\_\_\_\_  
Дата составления карточки \_\_\_\_\_

органы охраны			реставрационные мастерские		музей, архив, НИИ
союзный	республикан.	местный	республикан.	местные	
	+	+			+

Составитель Ситина М. Е., архитектор Инспектор по охране памятников \_\_\_\_\_  
(ф., и., о., должность или профессия, подпись) (ф., и., о., подпись)

Министерство  
Культуры  
СССР  
12 мая 1989

*Ситина*

## УЧЕТНАЯ КАРТОЧКА (оборотная сторона)

Фото или схематический план



Краткое описание

Расположена на западном берегу о. Суйсарви Кондопожской губы Онежского озера в 30 км от г. Петрозаводска. Входит в состав гнезда деревень (Суйсарь-на-острове, Суйсарь-на-материке). Известна с 1553 г. Форма поселения - полосовая с прибрежно-рядовой объемно-планировочной структурой с расположенным в ряд с домами и смещенным к южной части поселения и к берегу композиционным акцентом - кладбищенской рощей (до 1993 г. с церковью). Застройка представлена 10 домами-комплексами типа "брус" и их остатками в виде жилых частей, облокированных с частично разобранными дворами-сараями или с поздними хозяйственными пристройками. Жилые части - преимущественно 5-стенки с продольным перерубом, включающие избу и горницу. Прибрежная полоса застроена банями. Все постройки рублены из бревен. Декор представлен кронштейнами, причелинами с многогрусной резьбой, коньковыми кистями, декоративным балконом с ограждением из дощатых баласин, фигурными вставками в проемах ворот дворов и сараев. Площадь поселения около 5 га.