

Государственная инспекция по охране
памятников истории и искусства

(сокращенно республика)

ССР

(область, край, АССР)

П А С П О Р Т

исторического памятника (не здания)

Братская^я могила

Вид памятника (место битвы, могила, обелиск, мемориальная плита и др.) _____

№ 14 по списку памятников истории, утвержденному ПостановлениемСовета Министров Коми АССР № 406 от 30/XI-59 г.I. Наименование памятника (первоначальное и современное, а также наименование, под которым
памятник известен у населения; указать связанное с памятником историческое событие в его
дату) Братская^я могила 17 героев, павшим в борьбе за со-ветскую власть в 1919 г.

II. Местонахождение памятника:

1) Подробный адрес с. Ижма, Ижемский район, Коми АССР2) Местоположение памятника с уточняющей топографией на правом бере-
гу р. Ижмы, расстояние от реки 100 м.

3) На чьей территории расположен памятник (города, поселка, совхоза, предприятия, колхоза и др.) на территории Ижемского с/совета

III. Описание памятника:

1) Дата сооружения памятника 1921 год

2) Когда и кем памятник был исследован _____

3) Из каких материалов сделан памятник деревянный

форма _____

размеры высота 5 метров основание 2 х 2 м.

4) Текст мемориальной надписи _____

**" Здесь похоронены 17 красных партизан, участников
боев за освобождение Коми республики в 1919 г."**

IV. Библиографические сведения, архивные данные, устные предания (указать основные печатные работы, в которых описан или упомянут памятник; если работы не опубликованы, указать, где они хранятся) Сборник " Памятники культуры Коми АССР "

изд. 1959 г. стр. 72.

V. Сохранность памятника к моменту составления паспорта

- 1) Техническое состояние памятника, а также состояние занимаемого им участка, парка и пр.
(краткое изложение содержания дефектного акта экспертной комиссии и его дата)

удовлетворительное

- 2) Дата последнего ремонта или реставрационных работ в 1958 г.
- 3) Какие необходимы меры для сохранности памятника охрана организована

- 4) Перечислить требуемые ремонтные, консервационные, реставрационные, работы, стоимость работ установить памятник из ж/бет. конструкции

VI. Охрана памятника:

- 1) Описание границ участка, занимаемого памятником, а также границ установленной охранной зоны 5х5
- 2) На кого возложена охрана и надзор за состоянием памятника на Ижемский с/сов.
- 3) Дата и номер „Охранного обязательства“ 4.7.61г.
- 4) Какие необходимы меры по охране памятника _____

VII. Схематические планы участка, занимаемого памятником, и охранной зоны, обмеры _____

Кем составлен паспорт (фамилия, инициалы, должность или профессия, местожительство) _____

Ховяцинов А.Т., зав. отделом культуры.

Дата составления паспорта и подпись ответственного лица от Министерства культуры автономной республики или Управления культуры исполкома Совета депутатов трудящихся (край, области, города республиканского или край областного подчинения) с приложением печати

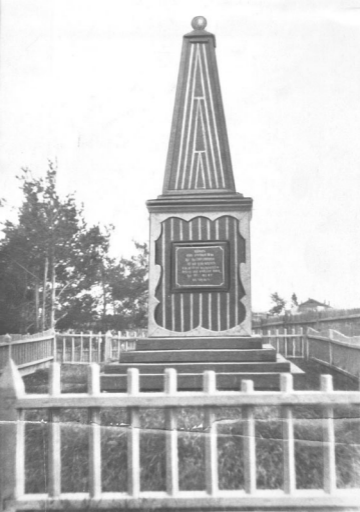
ПРИМЕЧАНИЕ. 1) Паспорт составляется в 4 экземплярах, один остается в отделе культуры райисполкома, другой направляется в Управление культуры край, области или в Министерство культуры АССР, третий в Министерство культуры союзной республики, четвертый — в Госиздспецизд по охране памятников истории и искусства Министерства культуры СССР для центрального справочного фонда.

Место печати

**Инспектор по охране
памятников культуры**



/ МИТИН /



WILLIAM
BORN JANUARY 25
DIED FEBRUARY 10
1880
WIFE OF WILLIAM
BORN MARCH 10
DIED FEBRUARY 10
1880

МИНИСТЕРСТВО КУЛЬТУРЫ СССР
ПАМЯТНИКИ ИСТОРИИ И КУЛЬТУРЫ СССР

(недвижимые)
СОЮЗНАЯ РЕСПУБЛИКА РСФСР

Главк охраны памятников Министерства культуры

наименование республиканского органа охраны памятников

П А С П О Р Т

I. НАИМЕНОВАНИЕ ПАМЯТНИКА Братские могилы красногвардейцев

II. ТИПОЛОГИЧЕСКАЯ
ПРИНАДЛЕЖНОСТЬ

памятник археологии	памятник истории	памятник архитектуры	памятник монумент. искусства
	3		

III. ДАТИРОВКА ПАМЯТНИКА (или дата исторического события, с которым связано возникновение памятника — для памятников истории)

2 января (?) 1919 г.

IV. АДРЕС (местонахождение) ПАМЯТНИКА Комму АССР Ишимский р-н, с. Ишим

АССР, край, область, район, местность и др.

наименование органа, имеющего право пользования

V. ХАРАКТЕР
СОВРЕМЕННОГО
ИСПОЛЬЗОВАНИЯ

по перво- му назна- чению	культурно- просветн.	туристско- рекреацион.	лечеб- но-реабилитаци- онн.	жилая застройка	хозяйст- венное	не исполь- зуется
+	культурно-просветн.				учреждение органов государственной власти	

ПРИЛОЖЕНИЯ:

Фото общего вида — I

Фото фрагментов —

Генплан — I

Обмеры: план —

фасад —

разрез —

Схематический план

охранной зоны —

БЕЛОВАД: № 1 Л.

- 2) для памятников археологии — история возникновения, кем и когда произведены, размеры и расположение, место хранения коллекций.
- 3) для памятников истории для памятников архитектуры и монументального искусства — история возникновения; краткие характеристики событий и лиц, в связи с которыми объект приобрел значение памятника.
- автор, строитель, заказчик, история создания.

После захвата Усть-Ильмы (30 ноября 1918 г.) белогвардейское командование направляет отряд в 100 человек для ликвидации Советской власти в районе Ильмы. Одновременно местные силы контрреволюции перешли в активные действия.

Слабо вооруженные и разрозненные отряды Красной гвардии и местных солдат, не приняв боя, отступили на Среднюю Печору (в Кожу, Архан), где находился штаб Печорского отряда М. Манделштама. На отступивших красногвардейцев и местных жителей и печорских волостей сформировалось 3 партизанских отряда.

Отряд, в 120 человек под командованием А. Черныш, пройдя около 100 верст тайными тропами (Ильма-Изма), в ночь на 18 декабря 1918 г. вышел к Ильме, приближаясь к которой, наткнулся на белогвардейскую засаду, где потерял двух человек. Выбрав засаду, отряд двинулся на Ильму и после трехчасовой перестрелки к 6 часам утра Ильма была освобождена.

29 декабря в Ильме с отрядом Черныш соединился отряд Завьялова (около 50 человек), который освобождает от белогвардейцев название р. Ильмы (села Усть-Жуку, Завьялов, Исту и др.).

В ночь на 30 декабря белогвардейцами была предпринята попытка возврата Ильмы, которая закончилась отступлением белых. С обеих сторон было большое количество жертв.

По распоряжению красных партизан В.М. Терентьева (Изма) и И.А. Чупрова (Сизьбек), Акубурьева В.Е. часть павших в этих боях партизан были захоронены в начале января 1919 г. в братской могиле в Ильме.

Среди них: Артеев Федук Герасимович
 Артеев Николай Федурович
 Белая Варфоломей Елизарович
 Канев Алексей Васильевич
 Канев Михаил Степанович
 Симонов Семён Степанович
 Терентьев Капар Григорьевич
 Чупров Иван Васильевич

Имена остальных партизан, захороненных в братской могиле, не установлены.

Изма существующий памятник на братской могиле установлен в 1961 г. по инициативе районного Совета ветеранов войны и труда и исполкома райсовета на средства исполкома райсовета.

Автор памятника — Бардаширов.

4) перестройки и утраты, имеющие археологический объект памятника

В 1954 г. был поставлен вагон старого 5 м. деревянный обелиск (прямоугольный параллелепипед с продолговатой усеченной пирамидой), в 1961 г. он был заменен на новый.

5) реставрационные работы (объект характеризуется, время, автор, место хранения документов)

не проводились

VII. ОПИСАНИЕ ПАМЯТНИКОВ

	для памятников археологии	— характер культурного слоя, основные находки.
а)	для памятников истории	— характеристика памятника, значение, текст и время установления мемориальной доски.
	для памятников архитектуры	— основные особенности планировочной, композиционно-пространственной структуры и конструкций; характер декора фасадов и интерьеров; наличие монумента, скульптуры, прикладного искусства; строительный материал, основные габариты.
	для памятников монумент. искусства	— основные особенности композиционного и колористического решения; текст, материал, техника, размер.

Памятник находится на ул. Набережной в 100 м к юго-западу от здания райкома КПСС.

Памятник на могиле, не имеющей могильного холма, представляет собой бетонный столб (в сечении квадрат со стороной 1,05 м), высотой 4,5 м, завершающийся высеченным в бетоне датами 1918, 1919, 1920, 1921 (на каждой стороне столба).

С северной, западной и южной стороны столба сооружены бирюльбы красноармейцев в буденовке с золотой в руле винтовка со штатом (1,05 x 0,25 x 3,5 м?).

С восточной стороны — изображение плиточной звезды и надписи, высеченные в бетоне (сверху вниз): "Безымянная слава героям" и "Товарищ! Здесь кровью полита земля, здесь наша британская могила".

Перед восточной стороной памятника разбит ограниченный бордюром клумба газон.

В 3-8 м к северо-востоку от памятника установлены 5 бетонных тумб (0,5 x 1,5 x 0,4 м) со звездой на лицевой стороне. Тумбы соединены между собой цепочкой.

Памятник располагается на забетонированной площадке 9,5 x 9,5 м, ограниченной забором из штатетника (14 x 22,5 x 0,65 м).

б) общая оценка общественной, научно-исторической и художественной значимости памятника

Памятник, связанный с именами красных партизан, погибших в боях за Ижевск 18.12.1918 и 30.12.1918 г.

XI. ТЕХНИЧЕСКОЕ СОСТОЯНИЕ

		деревне	средне	плоско	закрытое
характеристика общего состояния:		+			
для памятника архео-	культурного слоя				
логии	каменным фундам				
для памятников архитек-	конструкций				
туры и истории	стен				
	косяков				
	колонн				
	стен				
	детали фасадов				
	интерьеров				
в интерьере:	капитала				
	архитектуры	+			
	архива здания				
для памятников монум-	ментального искусства				
	монументов				
	архитектуры				
	группы				
	архитектурного слоя				

X. СИСТЕМА ОХРАНЫ

а) категория охраны

федеральн	республик	местная	за отсутств.
		+	

б) дата и № документа о приеме под охрану Постановление Совета Министров Коми АССР № 406 от 30.11.1969 г.

в) границы охранной зоны и зоны регулирования застройки (краткое описание со ссылкой на утверждающий доку-мент) не утверждены

г) балансовая принадлежность и конкретное использование на балансе районного Дома культуры

д) дата и № охранного документа не имеется

Дата составления паспорта 12 декабря 1969 г.

Составитель Цивилин С.В. в.н.с. ГИУ
Ф. И. О. и должность

Паспорт по охране памятника

Михайченко А.С.

подпись



Братская могила красных партизан
Коми АССР, Ижемский р-н, с.Ижма

Вкладыш к разделу УШ

Королева Е.Г., Попов А.А. Гражданская война в Коми крае.
Сыктывкар, 1957. С.106-107.

Терентьев А. Печора в гражданской войне. Сыктывкар, 1934. С.18-20.

Прошев В. За власть Советов. Сыктывкар, 1980. С.32.

Хатанзейский Н.К. На земле Ижемской. Сыктывкар, 1982. С.21-22.

Ануфриев Е.Е. Вспоминая былые походы//Новый Север. 1987. 21, 24
февраля.



Адрес **Коми АССР, Ижемский р-н, с.Ижда**
АССР, край, область, район, автономная область, национальный округ, населенный пункт

УЧЕТНАЯ КАРТОЧКА

I. НАИМЕНОВАНИЕ ПАМЯТНИКА **Бретская могила красных партизан**

II. ТИПОЛОГИЧЕСКАЯ ПРИНАДЛЕЖНОСТЬ

наименование предмета-вещи	наименование здания	политическая атрибутика	памятник монумент, искусство
	3		

III. ДАТИРОВКА ПАМЯТНИКА **2 января (?) 1919 г.**

IV. ХАРАКТЕР СОВРЕМЕННОГО ИСПОЛЬЗОВАНИЯ

до временного назначения	культурно-просветительное	туристско-экскурсионное	домово-охранительное	жизне-поощрение	хозяйственное	не используется
+						

V. ХАРАКТЕРИСТИКА ТЕХНИЧЕСКОГО СОСТОЯНИЯ

хорошее	среднее	плохое	аварийное
+			

VI. КАТЕГОРИЯ ОХРАНЫ

союзная	республ.	местная	не состоит
		+	

наличие утвержденной охранный зоны

да	нет
	+

VII. НАЛИЧИЕ ДОКУМЕНТАЦИИ

паспорт	фотографии	обмеры	реставрационные материалы
+	+	+	

место хранения документов

органы охраны	реставрационные мастерские	музей, архив, НИИ
союзная	республиканская	местная
+	+	+

Дата составления карточки **12 декабря 8**

Составитель **Павлов С.Е. м.н.с. СГУ** Инспектор по охране памятников **Михайченко А.С.**

Коми республика Изд. № 1100. Тираж 1000.

УЧЕТНАЯ КАРТОЧКА (оборотная сторона)

Фото или схематический план



Краткое описание

Памятник находится на ул. Набережной в 100 м к юго-западу от здания райкома КПСС.

Памятник на могиле, не имеющей могильного холма, представляет собой бетонный столб (в сечении квадрат со стороной 1,05 м) высотой 4,5 м, завершающийся высеченными в бетоне датами 1918, 1919, 1920, 1921 (на каждой стороне столба).

В северной, западной и южной стороны столба сооружены барельефы красноармейцев в буденовке с зажатой в руке винтовке со штыком (1,05x0,25x3,5 м?).

С восточной стороны - изображение пятиконечной звезды и надписи, высеченные в бетоне (сверху вниз): "Вечная слава героям" и "Товарищ! Здесь кровью полита земля, здесь наша братская могила".

Перед восточной стороной памятника разбит ограниченный бордюром камнем газон.

В 3-8 м к северо-востоку от памятника установлены 5 бетонных тумб (0,5x1,5x0,4 м) со звездой на лицевой стороне. Тумбы соединены между собой цепями.

Памятник располагается на забетонированной площадке 9,5 x 9,5 м, ограниченной забором из штакетника (14x22,5x0,65 м).