

МИНИСТЕРСТВО КУЛЬТУРЫ СССР

индекс

ПАМЯТНИКИ ИСТОРИИ И КУЛЬТУРЫ СССР  
(НЕДВИЖИМЫЕ)

СОЮЗНАЯ РЕСПУБЛИКА РСФСР

Главное управление по охране памятников истории и культуры Мин. культ. СССР.  
(наименование республиканского органа охраны памятников)

## П А С П О Р Т

I. НАИМЕНОВАНИЕ ПАМЯТНИКА ..... Дом Вяля

II. ТИПОЛОГИЧЕСКАЯ  
ПРИНАДЛЕЖНОСТЬ

памятник археологии	памятник истории	памятник архитектуры	памятник монумент искусства
		2	

III. ДАТИРОВКА ПАМЯТНИКА (или дата исторического события, с которым связано возникнове-  
ние памятника—для памятников истории)

Конец XIX в.

IV. АДРЕС (местонахождение) ПАМЯТНИКА ..... Пензенская обл. Белинский р-н

г. Белинский ул. Коммунальная II (АССР, край, область, район, автономная обл.,

национальный округ; населенный пункт; пути подъезда)

V. ХАРАКТЕР  
СОВРЕМЕННОГО  
ИСПОЛЬЗОВАНИЯ

по перво- нач. назна- чению	культурно- просветит.	туристско- экскурсион.	лечебно- оздорови- тельн.	жилые помещения	хозяйст- венное	не исполь- зуется
+	музей библ. клуб		больн. санат. д. отд.	+	учреждение торгов. промышл. склад	

## ПРИЛОЖЕНИЯ:

Фото общего вида— 3

Фото фрагментов— 6

Генплан—

Обмеры: план— I

фасад—

разрез—

Схематический план

охранной зоны—

## VI. ИСТОРИЧЕСКИЕ СВЕДЕНИЯ

- а)
- |   |   |
|---|---|
| для памятников археологии                           | — история возникновения, кем и когда производились разведки и раскопки, место хранения коллекций                      |
| для памятников истории                              | — история возникновения: краткая характеристика событий и лиц, в связи с которыми объект приобрел значение памятника. |
| для памятников архитектуры и монументального иск-ва | — автор, строитель, заказчик, история создания  |

По данным БТИ и по характеру декора здание относится к концу XIX века.

- б) перестройки и утраты, изменившие первоначальный облик памятника

В начале XX века в северной части здания была сделана пристройка

- в) реставрационные работы (общая характеристика, время, автор, место хранения документации)

не проводились

## VII. ОПИСАНИЕ ПАМЯТНИКА

для памятников археологии	— характеристика культурного слоя, важнейшие находки.
для памятников истории	— характеристика памятника, наличие, текст и время установления мемориальной доски.
а) для памятников архитектуры	— основные особенности планировочной, композиционно-пространственной структуры и конструкций; характер декора фасадов и интерьеров; наличие живописи, скульптуры, прикладного искусства; строительный материал, основные габариты.
для памятников монумент. иск-ва	— основные особенности композиционного и колористического решения; тексты, материал, техника, размер.

Здание своим южным фасадом выходит на красную линию ул. Коммунальной.

Одноэтажный деревянный пятистенок на кирпичном цоколе, прямоугольный в плане /11,6 x 5,6м/, крыт вальмовой кровлей. По всему периметру здание обшито тесом. Уличный фасад на шесть оконных осей украшен резным карнизом на кронштейнах. Восточный фасад — трехосевой. Западный фасад — глухой. К северному фасаду примыкает обшитая тесом пристройка, из которой осуществляется вход в дом. Резной карниз на кронштейнах на западном и восточном фасадах частично утрачен. Окна прямоугольные, с лучковыми перемычками, хороших пропорций, декорированы накладными наличниками, вверху завершаются сандриками подзорного типа. Легкость и декоративность зданию придают выполненные из листового железа водосточные трубы. Расположенные на расстоянии от углов дома, всегда видимые на фоне неба, верхние квадратные в плане колена изогнуты и декорированы штампованным и накладным узором. Дворовый фасад декора не имеет. Внутри стены и потолки оштукатурены и побелены.

б) общая оценка общественной, научно-исторической и художественной значимости памятника.

Дом представляет интерес, как образец городской деревянной жилой постройки конца XIX в.

## VIII ОСНОВНАЯ БИБЛИОГРАФИЯ, АРХИВНЫЕ ИСТОЧНИКИ, ИКОНОГРАФИЧЕСКИЙ МАТЕРИАЛ.

В литературных источниках не упоминается.

**IX. ТЕХНИЧЕСКОЕ СОСТОЯНИЕ**

характеристика общего состояния: культурного слоя  
для памятников археологии важнейших находок

для памятников архитек-  
туры и истории

в интерьере:

для памятников монументального искусства

конструкций  
стен  
покрытий  
потолков  
пола  
декора фасадов  
интерьеров

живописи  
скульптуры  
прикл. иск-ва

цоколя  
постаменты  
скульптуры  
грунта  
красочного слоя

хорошее	среднее	плохое	аварийное
+			
+			
+			
+			
	+		
	+		

**X. СИСТЕМА ОХРАНЫ**

а) категория охраны

союзная	республ.	местная	не состоит +
---------	----------	---------	-----------------

б) дата и № документа о принятии под охрану .....

в) границы охранной зоны и зоны регулирования застройки (краткое описание со ссылкой на утверждающий документ)

не установлены

г) балансовая принадлежность и конкретное использование .....

ЖИЛОЙ ДОМ

д) дата и № охранного документа

Дата составления паспорта

Составитель Сосновский В.А. канд. арх.

(ф., и., о., должность или профессия)

20 марта 1984 г.

(подпись)

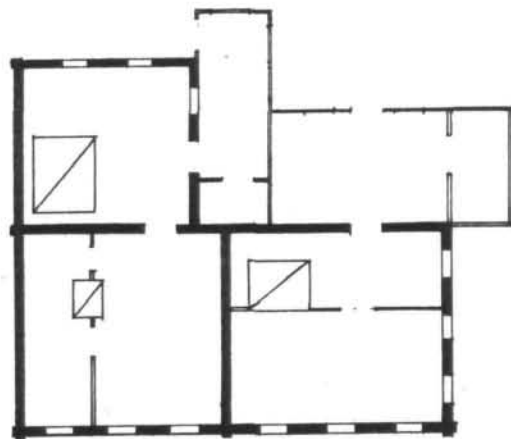
Инспектор по охране памятников

(подпись)



\*D000016015\*

ПЕНЗЕНСКАЯ ОБЛАСТЬ БЕЛИНСКИЙ РАЙОН ГОРОД БЕЛИНСКИЙ  
ДОМ ВЯЛЯ КОНЕЦ XIX ВЕКА



Выполнил: Сидько В.А.  
1984г.



I. Пензенская обл. Белинский р-н  
г. Белинский. Ком. Взя. Кон. 1988.  
Книжный фонд. Фото Сосновского  
1988г.





2. Пензенская обл. Белинский Д-Н  
г. Белинский. Дом Вяля. Кон 19в.

Фрагмент южного фасада.

Фото Сосновского В. 1983г.



3. Пензенская обл. Белинский р-н  
г. Белинский. Дом Вяля. Кон. 19в  
фрагмент южного фасада.  
фото Сосновского В. 1983г.



4. Пензенская обл. Белинский р-н  
г. Белинский. Дом Вяля. Кон. 19в,  
фрагмент ~~в~~ северного фасада.  
фото Соосновского В. 1983г.



Б. Пензенская обл. Белинский р-н  
Г. Белинский. Дом Ваяля. Кон. 1999.  
Вид на дом с запада.  
фото Сосновского В. 1999г.





С. Пензенская обл. Беллинский р-н  
г. Беллинский. Дом Вяля. Кэн. 19в.  
Фрагмент кирпичного фасада.  
Фото Соляновского В. 1983г.



7. Пензенская обл. Белинский р-н  
г. Белинский. Дом Баяля. Кон. 19в.  
Элемент жилого фасада.  
Фото Сошниковой Б.А.



8. Пензенская обл. Белинский р-н  
г. Белинский. Дом Вая. Кон. Изв.  
фрагмент западного фасада.  
фото Сосновского В. 1989г.



9. Пензенская обл. Белинский р-н  
г. Белинский. Дом Вяля. Кон. 19 в.  
Фрагмент южного фасада.  
фото Сосновского В. 1983г.

3.2.....I.39.5

МИНИСТЕРСТВО КУЛЬТУРЫ СССР ● ПАМЯТНИКИ ИСТОРИИ И КУЛЬТУРЫ СССР (недвижимые).....  
 СОЮЗНАЯ РЕСПУБЛИКА РСФСР Гл. управление по охране памятников истории и культуры (индекс) МК СССР

Адрес Пензенская обл. Белинский район, г. Белинский ул. Коммунальная II  
 (АССР, край, область; район, автономная обл.; национальный округ, населенный пункт)

УЧЕТНАЯ КАРТА КА  
 ДОМ ВЯЛЯ

I. НАИМЕНОВАНИЕ ПАМЯТНИКА

ДОМ ВЯЛЯ

II. ТИПОЛОГИЧЕСКАЯ  
ПРИНАДЛЕЖНОСТЬпамятник  
археологиипамятник  
историипамятник  
архитектурыпамятник  
монумент. ис-ва

2

III. ДАТИРОВКА ПАМЯТНИКА

Конец XIX в.

IV. ХАРАКТЕР  
СОВРЕМЕННОГО  
ИСПОЛЬЗОВАНИЯпо перво-  
начальному  
назначениюкультурно-  
просвети-  
тельноетуристско-  
экскурсион-  
ноелечебно-  
оздорови-  
тельн.жилые  
помещенияхозяйст-  
венноене ис-  
пользо-  
ется

+

предлож. по использ.

V. ХАРАКТЕРИСТИКА  
ТЕХНИЧЕСКОГО СОСТОЯНИЯ

хорошее

среднее

плохое

аварийное

+

VI. КАТЕГОРИЯ ОХРАНЫ

союзная

республ.

местная

не состоит

+

наличие утвержденной охранной зоны

да

нет

+

VII. НАЛИЧИЕ ДОКУМЕНТАЦИИ

паспорт

фотографии

обмеры

реставрационные материалы

I

9

I

место хранения документов

Дата составления каталожки

20 марта 1984

М. П.

органы охраны

реставрационные мастерск.

музей, архив  
НИИ

союзный

республикан.

местный

республикан

местные

Составитель Сосновский В. А. канд. арх. Инспектор по охране памятников

(ф. и. о. должность или профессии, подпись)

(ф. и. о. подпись)

В. Сосновский



## УЧЕТНАЯ КАРТОЧКА (оборотная сторона)

Фото или схематический план



Краткое описание

Здание своим южным фасадом выходит на красную линию ул. Коммунальной. Одноэтажный деревянный пятистенок на кирпичном цоколе, крыт вальмовой кровлей. Уличный фасад на шесть оконных осей украшен резным карнизом на кронштейнах. Характерной особенностью здания являются легкие декоративные водосточные трубы, выполненные из листового железа. Расположенные на расстоянии вт углов дома верхние колена изогнуты и декорированы штампованным и накладным узором. Визуальный анализ позволяет датировать здание концом XIX века. Представляет интерес, как образец городского деревянного жилого дома конца XIX века.