

6010034024

3.3. № _____ 1.41

МИНИСТЕРСТВО КУЛЬТУРЫ РОССИЙСКОЙ ФЕДЕРАЦИИ

индекс

ПАМЯТНИКИ ИСТОРИИ И КУЛЬТУРЫ РОССИЙСКОЙ ФЕДЕРАЦИИ (недвижимые)

СОЮЗНАЯ РЕСПУБЛИКА Российская ФедерацияОтдел недвижимых памятников истории и культуры

(наименование республиканского органа охраны памятников)

ПАСПОРТ

Консистерия

I. НАИМЕНОВАНИЕ ПАМЯТНИКА

II. ТИПОЛОГИЧЕСКАЯ ПРИНАДЛЕЖНОСТЬ

Памятник археологии	Памятник истории	Памятник архитектуры	Памятник монумент. искусства
		3	

III. ДАТИРОВКА ПАМЯТНИКА (или дата исторического события, с которым связано возникновение памятника — для памятников истории)

1853 г; 1871 г.

IV. АДРЕС (местонахождение) ПАМЯТНИКА

г. Псков

(АССР, край, область, район, автономная обл.,

Кремль, 6

национальный округ, населенный пункт, пути подъезда)

V. ХАРАКТЕР СОВРЕМЕННОГО ИСПОЛЬЗОВАНИЯ

по первонач. назначению	культурно-просветит.	туристско-экскурсион.	лечебно-оздоровительн.	жилые помещения	хозяйственное	не используется
	музей библ. клуб.		больн. санит. д-отд.		учреждение торгов. промышл. склад	

+

ПРИЛОЖЕНИЯ:

Фото общего вида —	17
Фото фрагментов —	16
Генплан —	2
Омеры: план —	2
фасад —	
разрез —	
Схематический план	
фотофиксация —	2
Вкладыши -	4

I. ИСТОРИЧЕСКИЕ СВЕДЕНИЯ:

а)	для памятников археологии	— история возникновения, кем и когда производились разведки и раскопки, место хранения коллекции.
	для памятников истории	— история возникновения: краткая характеристика событий и лиц, в связи с которыми объект приобрел значение памятника.
	для памятников архитектуры и монументального искусства	— автор, строитель, заказчик, история создания

Появление Духовных Консистерий в России относится к 1744 году (1). С этого времени так стали называться присутственные места при епархиальных архиереях. В 1841 году Святейший Правительствующий Синод утвердил новый Устав для Консистерий, по которому они действовали до 1918 года, вплоть до своего закрытия. Согласно Уставу, управление и суд в епархии осуществлялся через Консистирию под непосредственным начальством епархиального архиерея. Высшая власть над Консистирией принадлежала Святейшему Правительствующему Синоду. Духовная консистория состояла из Присутствия и канцелярии. Присутствие составляли члены, избираемые епархиальным архиереем из священников и утверждаемые Синодом. Каждому члену Консистерии вверялся для особого наблюдения свой разряд дел, или так называемый стол. Канцелярия Консистерии состояла под начальством секретаря, который, заведя всеми столами, фактически имел большее влияние, чем каждый член Присутствия в отдельности. Секретарь утверждался на должность и увольнялся Святейшим Правительствующим Синодом по предложению обер-прокурора. Как Присутственное место духовного ведомства Консистирия собирала сведения о лицах, желающих занять места священников; наводила справки о возможных препятствиях к пострижению кого-либо в монашество; осуществляла руководство по ведению церковных книг, собирала и обеспечивала их сохранность; наблюдала за хозяйством Архиерейского дома, монастырей, церквей и составляла описи их имущества; осуществляла суд лиц духовного и светского звания (по делам незаконного бракосочетания, наложение церковной епитимьи). В начале XIX века Псковская духовная консистория занимала здание, построенное в 1695 году для Псковской Приказной палаты. В год принятия нового Устава в 1841 году было принято решение о строительстве нового здания Консистерии. План и смета на постройку здания были составлены псковским губернским архитектором Уткиным

См. Вкладыш №1

б) перестройки и утраты, изменившие первоначальный облик памятника;
Первые значительные перестройки в здании были произведены в 1940-х годах. В ходе строительных мероприятий, направленных на приспособления здания под жилье, были устроены дополнительные входы со стороны северо-восточного бокового и дворового фасадов (последний дверной проем сохранился). В помещениях 1-го и 2-го этажей за счет временных легких перегородок произведена перепланировка. Установлены смывные туалеты.

См. Вкладыш №3

в) реставрационные работы (общая характеристика, время, автор, место хранения документации).

В 1980 году специалистами Псковской научно-реставрационной производственной мастерской по заказу Псковского Государственного историко-архитектурного и художественного музея-заповедника были произведены обмеры памятника, на основании которых составлены поэтажные планы постройки. Реставрационные работы не проводились.

VII. ОПИСАНИЕ ПАМЯТНИКА:

а)	для памятников археологии	— характер культурного слоя, важнейшие находки.
	для памятников истории	— характеристика памятника, наличие, текст и время установления мемориальной доски.
	для памятников архитектуры	— основные особенности планировочной, композиционно-пространственной структуры и конструкций; характер декора фасадов и интерьеров, наличие живописи, скульптуры, прикладного искусства; строительный материал, основные габариты.
	для памятников монумент. иск-ва	— основные особенности композиционного и колористического решения: тексты, материал, техника, размер.

Здание находится в историческом центре г. Пскова на юго-восточной границе Псковского кремля. Вместе с расположенными рядом Приказными палатами оно оформляет въезд на территорию Довмонтова города. Главный юго-восточный фасад постройки обращен в сторону площади Ленина (бывшей Торговой пл.).

Дом каменный, двухэтажный, в плане представляющий собой прямоугольник с двумя широкими крыльями, развернутыми в сторону дворовой территории. Объемно-пространственная композиция здания сложная. Объем постройки складывается из основного двухэтажного корпуса и примыкающих к нему с севера и запада двухэтажных крыльев. Габариты северного крыла превышают габариты западного крыла. К западному (первоначальному) крылу примыкает двухэтажный объем ретирад и одноэтажный объем лестницы. Над каждым из двухэтажных объемов крыша вальмовая, над лестницей - односкатная.

Композиция главного фасада симметрична. Решена в 5 осей. Центральная часть в уровне 1-го и 2-го этажей акцентирована мотивом «тройного» окна. Окна разделены узкими простенками и завершены одним общим сандриком в виде профилированной полочки. Боковые оси смещены к углам фасада. Над окнами боковых осей в уровне 1-го этажа расположены сандрики в виде полочки, в уровне 2-го этажа – в форме треугольных фронтонов. Все оконные проемы 1-го этажа оформлены рустованными лопатками, окна 2-го этажа - дорическими пилястрами. Первый этаж постройки декорирован штукатурным рустом, имитирующим технику английской кладки. Горизонтальные элементы композиции представлены гладким штукатурным цоколем, прорезанным рядом узких горизонтальных подоконных ниш, междуэтажным поясом с неглубокими прямоугольными филенками, профилированным венчающим карнизом с дентикулами.

См. Вкладыш №3

б) общая оценка общественной, научно-исторической и художественной значимости памятника.

Имеет важное градостроительное значение, оформляя вместе с Приказной палатой юго-восточную границу Псковского кремля и въезд на территорию Довмонтова города. Редкий образец хорошо сохранившегося общественного здания периода позднего классицизма в застройке исторической части Пскова. Последняя постройка, возведенная на территории Псковского кремля. Одна из немногих сохранившихся работ псковского губернского архитектора Уткина Ф.И..

VIII. ОСНОВНАЯ БИБЛИОГРАФИЯ, АРХИВНЫЕ ИСТОЧНИКИ, ИНОКОГРАФИЧЕСКИЙ МАТЕРИАЛ

1. Энциклопедический словарь «Брокгауза и Эфрона» (С), 2002, Мультимедиа – издательство «Адепт».
2. ГАПО, Ф. 39, оп.2, д. 309, л.10.
Дело о постройке дома для Псковской Духовной Консистории.
3. Там же, л. 31 об.
4. «Псковские Губернские Ведомости», 1849, №50, отдел общий с. 246.
5. ГАПО, Ф. 39, оп.2, д. 309, л.91.

См. Вкладыш №4

IX. ТЕХНИЧЕСКОЕ СОСТОЯНИЕ:

		хорошее	среднее	плохое	аварийное
характеристика общего состояния: для памятников археологии	культурного слоя важнейших находок				
для памятников архитектуры и истории	конструкций стен покрытий потолков пола	+			
в интерьере;	декора фасадов интерьеров	+	+		
для памятников монументального искусства	живописи скульптуры прикладного иск-ва				
	цоколя постаментов скульптуры грунта красочного слоя				

X. СИСТЕМА ОХРАНЫ:

а) категория охраны

федеральная	республ.	местная	не состоит
+			

б) дата и № документа о принятии под охрану

Постановление Совета Министров РСФСР №1327 от 30.08.1960.

в) границы охранной зоны и зоны регулирования застройки (краткое описание со ссылкой на утверждающий документ)

Зона охраны утверждена в составе Проекта зон охраны памятников истории и культуры г.Пскова Решением областного Собрания депутатов от 29.06.1995 г.



D000041129

г) балансовая принадлежность и конкретное использование Псковский областной совет профсоюзов; учреждение отдыха «Соцтурпроф»

д) дата и № охранного документа

Дата составления паспорта

Составитель Новикова Н.Н. - искусствовед
(ф., и., о., должность или профессия)

«22» мая 2007 г.

(подпись)

Инспектор по охране памятников Солдатенко Л.А.

(подпись)

Федеральное агентство по культуре и кинематографии
Управление культурного наследия, художественного образования и науки
ПОЛУЧЕНО
«29» мая 2007 г.

Г.Псков, Кремль, 6
Консistorия
1853 г; 1871 г.

Вкладыш №1

К пункту VI-а

Ф.И. (2). Проект был рассмотрен и одобрен в Главном Управлении Путей сообщения и Публичных зданий и Высочайше утвержден 23 декабря 1843 года (3). Для строительства избрали участок на юго-восточной границе кремля между зданием бывшей Приказной палаты и недавно построенным на месте старой Тиунской палаты Архирейским домом. Перед началом строительных работ пришлось разобрать часть прясла древней кремлевской стены и сломать Троицкую часовню, стоявшую при входе на территорию Кремля. Ко времени начала строительства автора проекта Уткина Ф.И. уже не было в Пскове. В 1842 году он был переведен в Гатчинский Императорский воспитательный дом. Поэтому, всеми работами по возведению здания руководил псковский губернский архитектор Шевцов И.К. Несмотря на то, что проект постройки был утвержден, работы по его реализации были начаты лишь в середине XIX века. В январе 1850 года через газету «Псковские губернские ведомости» были объявлены торги на проведение строительных работ «..на построение каменного двухэтажного дома для Псковской Духовной Консistorии» (4). По смете на постройку выделили 9390 рублей 82 копеек серебром. Торги проводились в здании бывшей Приказной палаты. Строительство велось под контролем специально созданной временной строительной комиссии. Все основные работы по возведению здания закончили к октябрю 1853 года. При приемке здания временной строительной комиссией оказалось, что «...въездные ворота Псковского кафедрального собора пришлись прямо против входных дверей в Консistorский дом» (5). В связи с этим было признано необходимым перенести ворота на «...лицевую линию между старым и новым консistorскими домами». В течение следующего строительного сезона 1854 года ворота были возведены на новом месте. Одновременно подрядчиком были устранены все выявленные при постройке здания недостатки. Осенью 1854 года Псковская Духовная Консistorия смогла разместиться в новом специально для нее построенном здании.

Из плана г. Пскова 1857 года, составленного инженером Годовиковым Ф.И., следует, что первоначально дом Консistorии представлял собой «Г» - образную в плане постройку с одним крылом, развернутым в сторону дворовой территории (6).

К началу 1870-х годов здание признали «маловместительным». Было принято решение увеличить его дополнительными пристройками со стороны двора. Планировалось возвести каменную 2-х этажную пристройку для архива и канцелярии и каменную пристройку для лестницы и ретирад. Кроме того, предполагалось сделать ремонт существующего здания. Автором проекта перестройки выступал псковский губернский архитектор Ранвид А.И. (7). Строительным подрядчиком на объекте был Гельдт К.И.. Перестройка здания Духовной Консistorии на Торговой площади стала первой из известных работ псковской I-й гильдии купеческого сына Гельдта К.И. в Пскове (8). Гельдт Карл Иванович (1837- 1910) – купец, строительный подрядчик, владелец гончарного, лесопильного заводов, один из наиболее крупных домовладельцев дореволюционного Пскова.

Во время реконструкции здания в 1870 году к его основному объему со стороны двора были пристроены три дополнительных объема, почти полностью закрывших первоначальный дворовый фасад постройки. Были разобраны кирпичные своды и столбы на лестнице, располагавшейся в «старом» крыле (тогда же, по-видимому, могло быть частично перестроено и само крыло). Устройство новой лестницы на 2-й этаж, а так же реконструкция помещений, расположенных вдоль бокового юго-западного фасада (квартира казначея в 1-м этаже и Присутствие во 2-м этаже), изменило характер архитектурной отделки бокового юго-западного фасада здания (9). Фасад утратил симметрию, осевое расположение оконных

См. Вкладыш №2

Г.Псков, Кремль, 6
Консistorия
1853 г; 1871 г.

Вкладыш №2

проемов было нарушено. Пристройка нового северного крыла для помещения архива и канцелярии сказалась и на композиции северо-восточного бокового фасада: протяженность его была увеличена почти вдвое.

В акте приемки здания был отмечен ряд недостатков, требовавших устранения. Так, полы в помещении кладовой под лестницей не были выложены плитой. На парадной лестнице перила вместо ясеневых были сделаны из ели. Во всех рамах отсутствовали форточки для проветривания помещений. В качестве компенсации за недоделки над парадным крыльцом был выполнен зонт на кронштейнах из листового железа. Стены здания оштукатурили в светло-песчаный цвет с выделением декора серою краскою. Кровлю выкрасили черлядью. В оформлении новых пристроек были использованы декоративные элементы, характерные для первоначальной фасадной отделки здания.

С принятием декрета СНК РСФСР от 23 января 1918 года "Об отделении церкви от государства и школы от церкви" Духовные консистории потеряли право юридического лица. Они упразднились как органы государственной власти, ведавшие от имени государства бракоразводными делами и ведшие акты записи гражданского состояния. Здание Консistorии в Пскове было передано городу. О том, как оно использовалось до Великой Отечественной войны, не установлено.

После Великой Отечественной войны здание было приспособлено под жилье. Решением Городского совета депутатов трудящихся за № 432 от 13 октября 1970 года произведена передача псковскому областному Совету по туризму и экскурсиям жилого дома № 6 по ул.Кремль. К 1997 году в здании находились два предприятия профсоюзов: фирма «Псковтурист» и «Псковское бюро путешествий и экскурсий». В настоящее время в здании размещаются: учреждение отдыха «Соцтурпроф» Псковского областного совета профсоюзов рекламное агентство «Телеком», производственно-монтажная группа «Век», «Железнодорожная касса», «Авиакасса».

Уткин Федор Иванович (около 1780 - ?) – выпускник Санкт-Петербургской Академии Художеств (1802 г.). Служил при кабинете архитектора Чарльза Камерона. С 1836 по 1841 год состоял в должности псковского губернского архитектора. Составил первый проект реставрации Псковского кремля (не осуществлен). По его проектам в Пскове построен жилой дом причта Троицкого собора, комплекс зданий Арестантских рот, здание консистории и ряд других.

Шевцов Иван Кириллович (1814 - ?)- выпускник Санкт-Петербургской Академии Художеств (1836 г.). С 1841 по 1860-е годы состоял в должности псковского губернского архитектора. Перестраивал Тюремный замок и дом губернатора в Пскове.

Ранвид Афанасий Иванович(1806 – 1890)- с 1868 по 1883 год состоял в должности псковского губернского архитектора. В 1869 году назначен производителем работ по поддержанию крепостных стен Пскова. В 1881 году составил проект интерьеров и иконостаса домово́й церкви Архиерейского дома на подворье Псково-Печорского монастыря в Пскове.

**Вкладыш № 3.
К пункту VI- б.**

В конце 1970-х – начале 1980-х годов, въездные ворота на территорию Кремля были перенесены на то место, где они находились до 1854 года (к дверям Консистории). Однако, новые ворота выполнили не в камне, а в металле. Тогда же, в ходе проведения реставрационных работ на территории Кремля, к северо-восточному боковому фасаду Консистории был пристроен фрагмент прясла крепостной стены (утраченной к середине XIX века), соединивший Консисторию с башней над Святыми воротами.

После передачи дома Совету по туризму и экскурсиям, в здании провели капитальный ремонт. В помещении под лестницей была устроена автономная котельная, что позволило демонтировать дровяные печи и заменить их батареями парового отопления. Дымовые трубы на крыше были разобраны.

В 1980-х годах в ходе ремонта на 1-м этаже сделана новая перегородка в коридоре; в помещениях справа и слева от коридора заложены первоначальные дверные проемы и пробиты новые дверные проемы со стороны коридора. На 2-м этаже заложены три оконных проема в северо-восточной пристройке.

В конце 1990-х годов демонтирована автономная котельная. В здании установлены электрические обогреватели. В начале 2000-х часть помещений 2-го этажа была отремонтирована с зашивкой стен и потолков. В 2006-2007 году производился ремонт в помещениях 1-го этажа. Основная часть деревянных оконных заполнений заменена металлопластиковыми. Демонтированы поздние перегородки, в результате чего планировка 1-го этажа приблизилась к первоначальной.

К пункту VII –а.

Композиция северо-восточного бокового фасада состоит из двух частей, относящихся к разным этапам строительства здания. Центром левой первоначальной части является окно 2-го этажа, завершенное сандриком в форме треугольного фронтона. По осям, расположенным справа и слева от центрального окна в уровне 1-го и 2-го этажей расположены оконные проемы, оформленные так же, как окна крайних осей главного фасада. Исключение составляют сандрики 2-го этажа, решенные в виде полочек. Правая часть фасада, пристроенная в 1870-х годах, решена в 2 оси. В оформлении оконных проемов 2-го этажа повторена композиция, использованная на крайних осях левой первоначальной части фасада. Окна 1-го этажа имеют гладкие рамочные наличники, замковые камни и сандрики в виде полочки (сандрик над одним из окон 1-го этажа утрачен). Горизонтальные элементы, объединяющие обе части композиции фасада в единое целое, представлены гладким штукатурным цоколем, междуэтажным поясом с неглубокими прямоугольными филенками и профилированным венчающим карнизом с дентикулами. Первый этаж оформлен рустом.

Дворовый фасад представляет собой результат перестроек 1870-х годов. Два выступающих крыла постройки имеют различное оформление. Композиция дворового фасада левого крыла повторяет композицию правой части северо-восточного бокового фасада. Отличие состоит в отсутствии сандриков над окнами 1-го этажа. Правое крыло, состоящее из нескольких примыкающих друг к другу разновеликих объемов, оформлено значительно проще. Часть правого крыла постройки в уровне 2-го этажа имеет оконный проем с сандриком в виде полочки и завершение в виде фронтона с дентикулами. Единственным элементом декора двухэтажного объема ретирад и пониженного объема междуэтажной является профилированный венчающий карниз.

Вкладыш № 4.

Композиция бокового юго-западного фасада постройки асимметрична. Первоначальная симметрия, характерная для зданий зрелого классицизма, нарушена поздними перестройками. Ритм оконных проемов неровный. Оконные проемы 1-го этажа не имеют наличников. Дверной и расположенные справа от него два оконных проема объединены сандриком в виде профилированной полочки. Общий сандрик объединяет все окна и в уровне 2-го этажа. Оконные проемы 2-го этажа и простенки между ними оформлены дорическими пилястрами. Горизонтальные элементы двухэтажной части фасада такие же, как на главном фасаде.

Первоначальная трехчастная планировка усложнена поздними пристройками. Большинство помещений 1-го этажа перекрыто парусными и коробовыми сводами с распалубками. Исключение составляют коридор и две комнаты, расположенные вдоль бокового юго-западного фасада здания, имеющие плоские перекрытия. Плоские перекрытия имеют все помещения 2-го этажа и ретиральной пристройки. Планировка 2-го этажа в целом повторяет планировку 1-го этажа. Лестница на 2-й этаж угловая, каменная, положенная на свод.

Высота помещений: 1-го этажа – 3,12 м; 2-го этажа – 4,3 м;

Фундамент - ленточный бутовый; стены- кирпич; стропила и обрешетка – деревянные; кровля - железо; ступени- каменные; окна- двустворные; двери филенчатые, металлопластиковые, железные

Общие габариты в плане: 19,2 м x 19,3 м.

Предмет охраны

1. Объемно-пространственная композиция здания.
2. Композиция главного и северо-восточного боковых фасадов (габариты и характер размещения оконных проемов; выделение композиционного центра);
3. Декор фасадов (рустовка 1-го этажа с имитацией техники английской кладки; штукатурный цоколь; междуэтажный поясом с неглубокими прямоугольными филенками; профилированный венчающий карнизом с дентикулами; рустованные лопатки и дорические пилястры в оформлении оконных проемов; сандрики в виде полочки и фронтона).
4. Конструкция сводов 1-го этажа.
5. Планировка в пределах капитальных стен.

К пункту VIII.

6. ПГОИАХМЗ, древлехранилище, ф. Годовикова И.Ф., № 28006/31. Годовиков И.Ф.. «Краткое историческое обозрение г. Пскова и его древних достопримечательностей с атласом рисунков», Псков, 1866,(рукопись).

7. ГАПО, ф. 39, оп1, д. 5823, л.33,1870- 1878.

Дело о перестройке и капитальном ремонте здания, занимаемого Псковской Духовной Консistorией.

8.ГАПО, ф. 39, оп1, д. 5825, л.31, 1871.

Смета на увеличение пристройками и капитальном исправлении здания, занимаемого Псковской Духовной Консistorиею.

9.ГАПО, ф. 39, оп1, д. 5824, л. 1 об, 1871.

Смета на увеличение пристройками здания, занимаемого Псковской Духовной Консistorиею.

10. «Псковский биографический словарь», Псков, 2002.

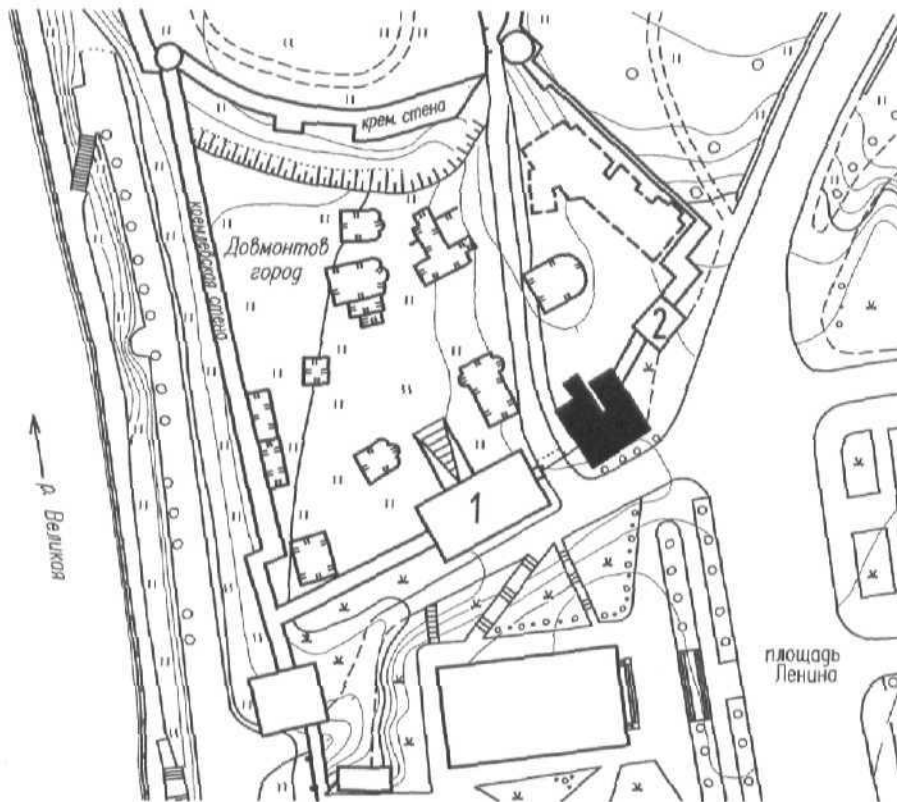
11. ГП БТИ Псковской области.

Псковская область, г. Псков, Кремль, б.
Консистория. 1853 г.; 1872 г.



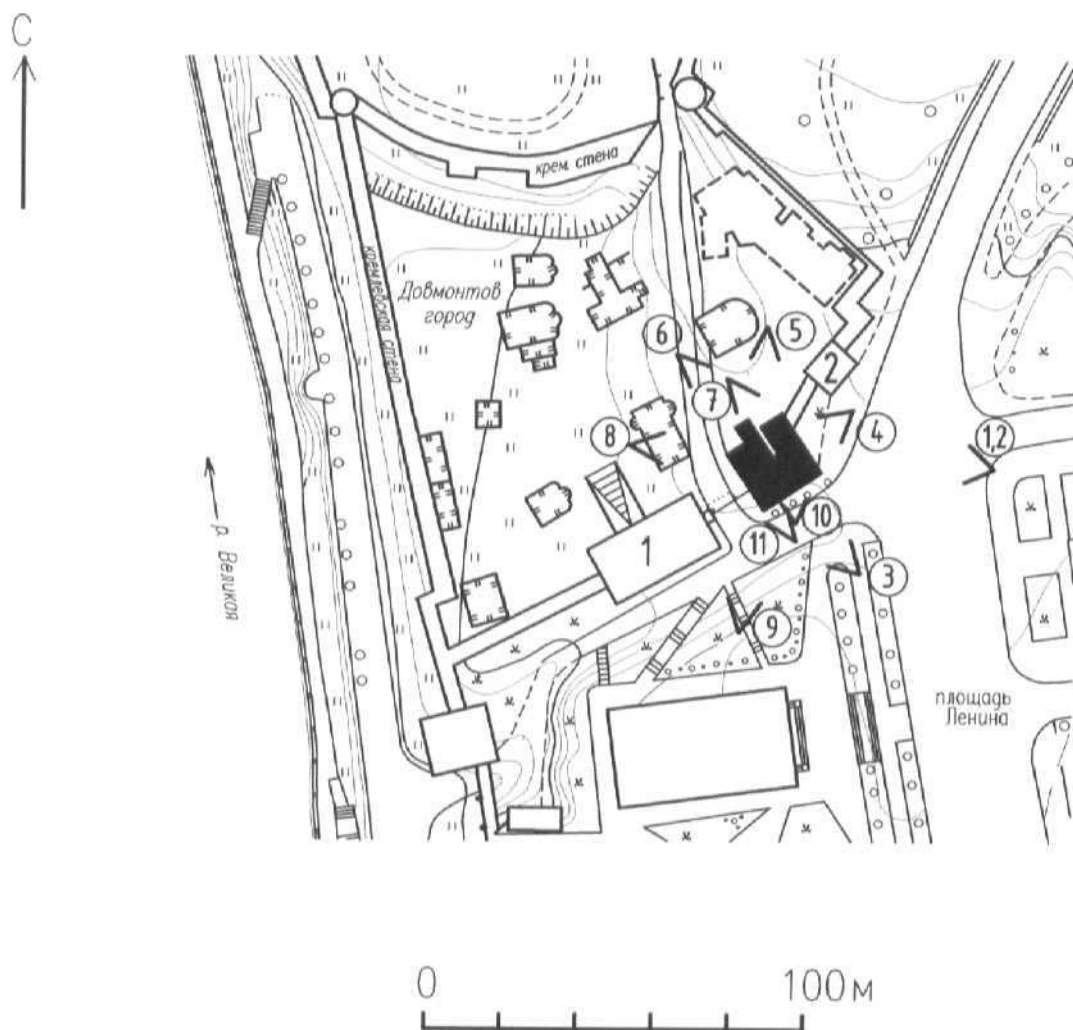
План г. Пскова 1857 года.
Фрагмент. Копия.

г. Псков, Кремль, б
Консistorия. 1853 г.; 1871 г.
генплан



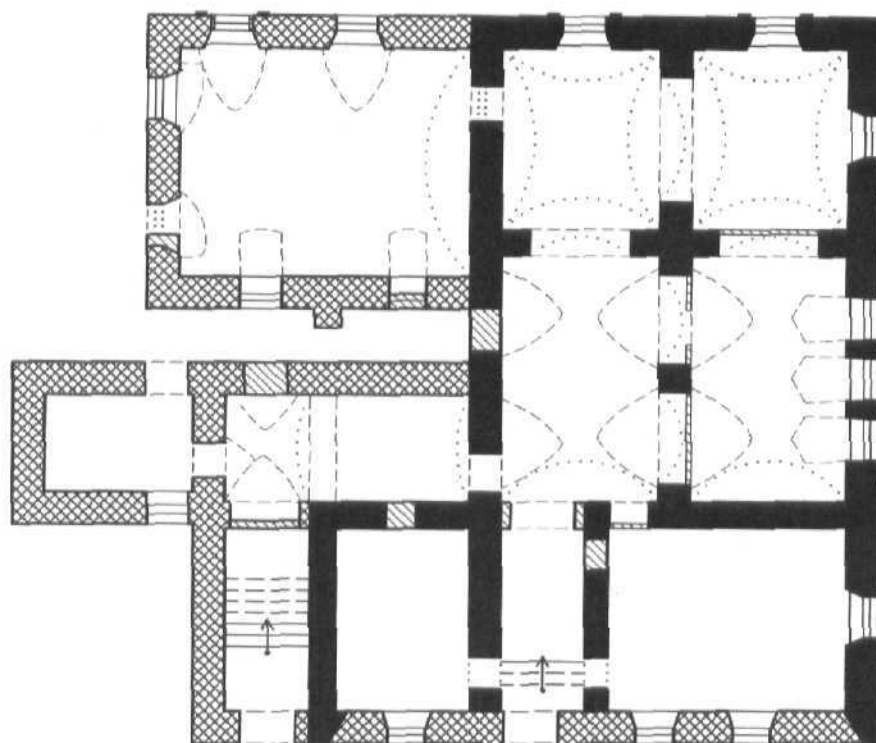
1. Приказная палата.
2. Святые ворота.

г. Псков, Кремль, 6
Консистория. 1853 г.; 1871 г.
схема фотофиксации





1. Приказная палата.
2. Святые ворота.

г.Псков, Кремль, 6
Консистория. 1853 г.; 1871 г.
1 этаж



0 10 М

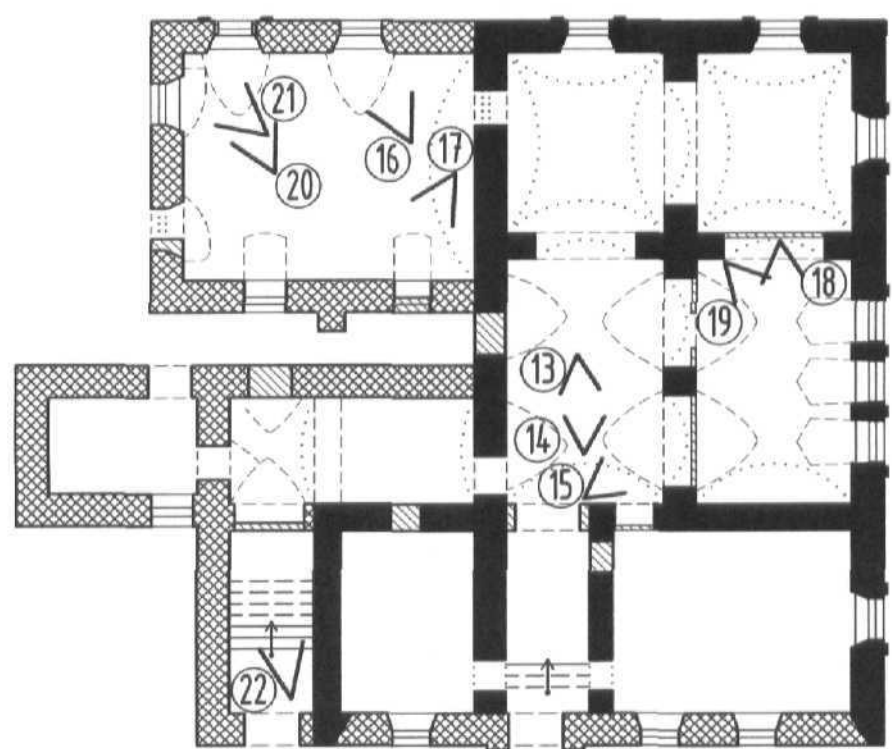
 - 1853 г.
 - 1871 г.





 - поздние перестройки
 - растесанный проем

По плану БТИ 1947 г.
Руденко Т.В., 2007 г.

г.Псков, Кремль, 6
Консистория. 1853 г.; 1871 г.

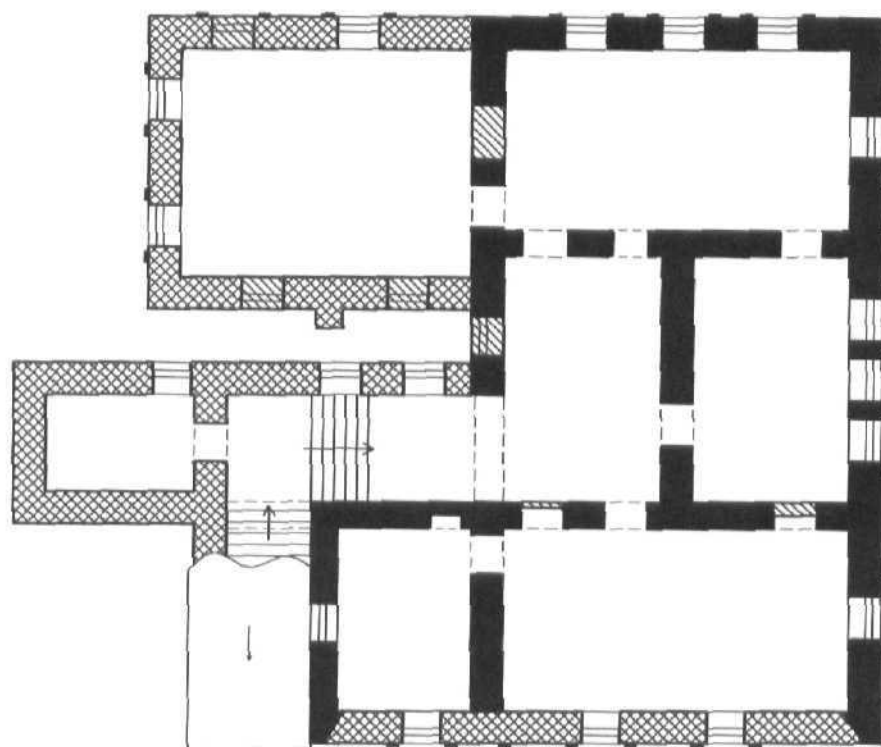
1 этаж
схема фотофиксации






- | | |
|---|---|
|  - 1853 г. |  - поздние перестройки |
|  - 1871 г. |  - растесанный проем |

По плану БТИ 1947 г.
Руденко Т.В., 2007 г.

г.Псков, Кремль, 6
Консистория. 1853 г.; 1871 г.
2 этаж



0 10 М

- | | | | |
|---|-----------|---|-----------------------|
|  | - 1853 г. |  | - поздние перестройки |
|  | - 1871 г. |  | - растесанный проем |

По плану БТИ 1947 г.
Руденко Т.В., 2007 г.



1

Псковская область, г. Псков, Кремль, 6

Консистория. 1853 г.; 1871 г.

Общий вид на Консисторию и Рыбницкую башню.

май 2007 г.

Фото Новиковой Н.Н.



2

Псковская область, г. Псков, Кремль, 6

Консистория. 1853 г.; 1871 г.

Общий вид на Консисторию и Приказную палату.

май 2007 г.

Фото Новиковой Н.Н.



3

Псковская область, г. Псков, Кремль, 6

Консистория. 1853 г.; 1871 г.

Главный фасад.

Общий вид .

май 2007 г.

Фото Новиковой Н.Н.



4

Псковская область, г. Псков, Кремль, 6

Консистория. 1853 г.; 1871 г.

Фрагмент северо-восточного бокового фасада.

май 2007 г.

Фото Новиковой Н.Н.



5

Псковская область, г. Псков, Кремль, 6

Консистория. 1853 г.; 1871 г.

Дворовый фасад. Общий вид с севера.

май 2007 г.

Фото Новиковой Н.Н.



6

Псковская область, г. Псков, Кремль, б

Консистория. 1853 г.; 1871 г.

Дворовый фасад. Общий вид с запада.

май 2007 г.

Фото Новиковой Н.Н.



Псковская обл., г.Псков,
Кремль,6

Консистория. 1853 г.; 1871 г.

Фрагмент дворового фасада.
Проход между правым и левым
крыльями здания.



8

Псковская область, г. Псков, Кремль, б

Консистория. 1853 г.; 1871 г.

Юго-западный боковой фасад.
Общий вид с запада.

май 2007 г.

Фото Новиковой Н.Н.



9

Псковская область, г. Псков, Кремль, 6

Консистория. 1853 г.; 1871 г.

Юго-западный боковой фасад.
Общий вид с юга.

май 2007 г.

Фото Новиковой Н.Н.



Псковская область, г. Псков, Кремль, 6

Консистория. 1853 г.; 1871 г.

Фрагмент главного фасада.
Центральные окна 1-го этажа.

август 2006 года.

Фото Руденко Т.В.



Псковская обл., г.Псков,
Кремль,б

Консистория. 1853 г.; 1871 г.

Фрагмент главного фасада.
Окно 2-го этажа боковой оси.



Псковская обл., г.Псков,
Кремль,б

Консистория. 1853 г.; 1871 г.

Фрагмент дворового фасада.
Окно 2-го этажа левого крыла.



Small sign above the glass door, possibly containing text or a logo.



Псковская область, г. Псков, Кремль, 6

Консistorия. 1853 г.; 1871 г.

Фрагмент интерьера 1-го этажа.
Коробовый свод центрального фойе.

Май 2007 года.

Фото Новиковой Н.Н.



14

Псковская область, г. Псков, Кремль, 6

Консистория. 1853 г.; 1871 г.

Фрагмент интерьера 1-го этажа.
Центральное фойе.

Май 2007 года.

Фото Новиковой Н.Н.



Псковская обл., г.Псков,
Кремль,6

Консистория. 1853 г.; 1871 г.

Фрагмент интерьера 1-го этажа.
Распалубка коробого свода.



Псковская обл., г.Псков,
Кремль, 6

Консистория. 1853 г.; 1871 г.

Фрагмент интерьера 1-го этажа.
Окно северного крыла.



Псковская область, г. Псков, Кремль, 6

Консистория. 1853 г.; 1871 г.

Фрагмент интерьера 1-го этажа.

Заложенное окно северного крыла здания.

Май 2007 года.

Фото Новиковой Н.Н.



Псковская область, г. Псков, Кремль, 6

Консистория. 1853 г.; 1871 г.

Фрагмент интерьера 1-го этажа.
Коробовые своды с распалубками в
центральной комнате здания.

Август 2006 г.

Фото Руденко Т.В.



19

Псковская область, г. Псков, Кремль, 6

Консистория. 1853 г.; 1871 г.

Фрагмент интерьера 1-го этажа.

Распалубки над окнами центрального помещения здания.

Август 2006 г.

Фото Руденко Т.В.



Псковская обл., г.Псков,
Кремль, 6

Консистория. 1853 г.; 1871 г.

Фрагмент интерьера 1-го этажа.
Окно северного крыла.



Псковская область, г. Псков, Кремль, 6

Консистория. 1853 г.; 1871 г.

Фрагмент интерьера 1-го этажа.
Окно северного крыла здания.

Май 2007 года.

Фото Новиковой Н.Н.



Псковская обл., г.Псков,
Кремль,б

Консистория. 1853 г.; 1871 г.

Фрагмент интерьера лестничной клетки.

ТЕЛЕКОМ



Псковская обл., г.Псков,
Кремль,6

Консистория. 1853 г.; 1871 г.

Фрагмент интерьера лестничной клетки.
Окна северо-восточной стены
ретирадной пристройки.



Псковская обл., г.Псков,
Кремль, 6

Консистория. 1853 г.; 1871 г.

Фрагмент интерьера лестничной клетки.

Псковъ.
Великолуцкая улица.



фотографъ
М. И. Терапиновъ

25. Псков. Улица Великолуцкая.
Копия видовой открытки начала XX века.



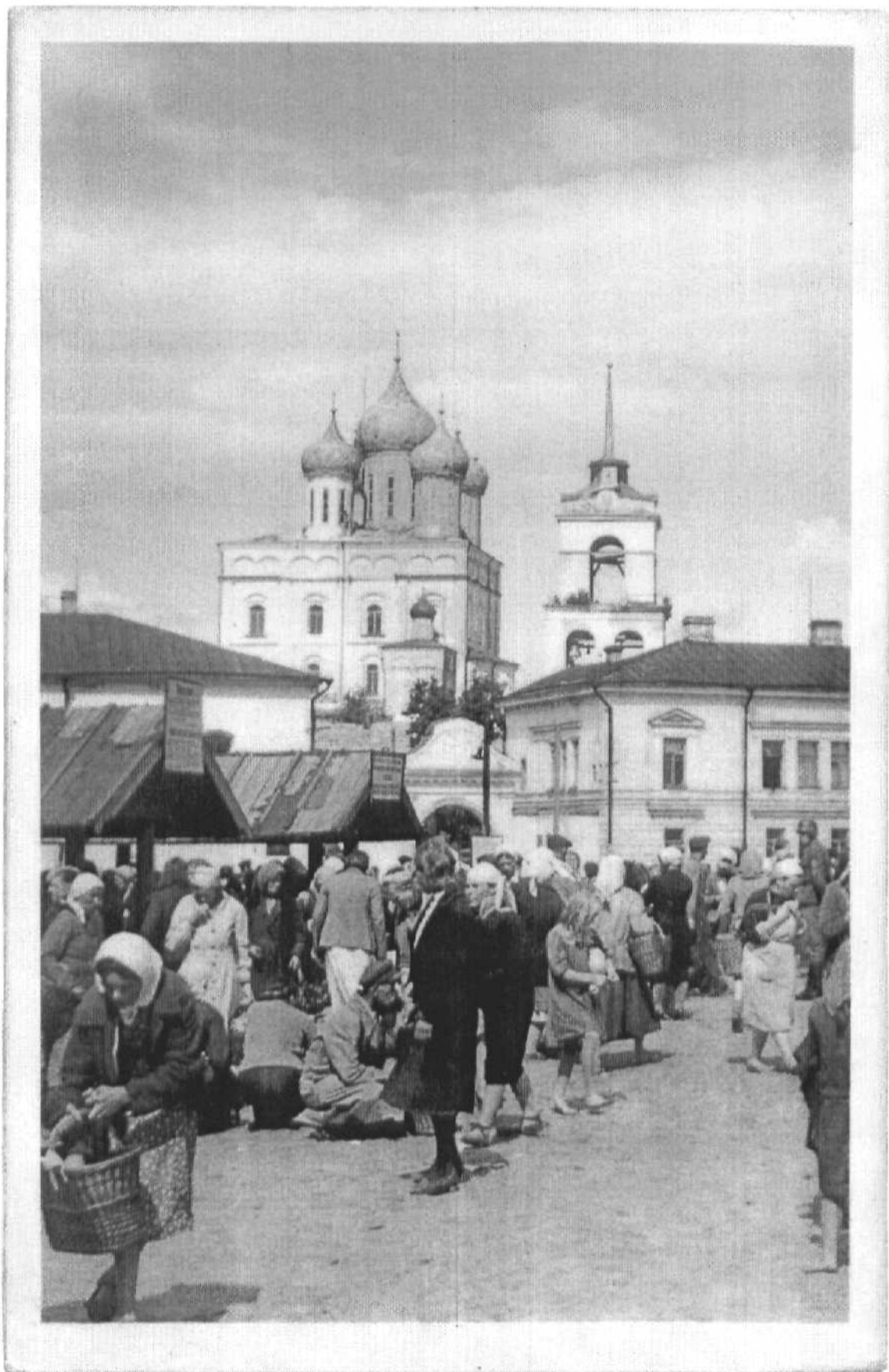
26. Псков. Городской рынок.
Копия видовой открытки начала XX века.



27. Псков. Вид на Торговую площадь с соборной колокольни.
Копия открытки начала XX века.



28. Вид Торговой площади в базарный день.
Копия с открытки начала XX века.



29. Торговая площадь в базарный день.
Копия видовой открытки 1942-1944 г.г.



30. Северо-восточный боковой фасад здания Консистории.
Снимок 1952 года.



31. Вид на здание Консистории и Советский мост.
Снимок 1958 года



32. Вид на Приказную палату и здание Консистории от строящегося здания кинотеатра «Октябрь».
Снимок 1958 года.



33. Вид на Приказную палату и здание Консистории.
Снимок 1960-х годов.

Министерство культуры РФ Памятники истории и культуры РФ (недвижимые) —

Союзная республика Российская Федерация

Адрес г. Псков, Кремль, 6
(наименование республиканского органа охраны)

(АССР, край, область, район, автономная обл. национальн. округ, населенный пункт)

УЧЕТНАЯ КАРТОЧКА Консистория

I. Наименование памятника

II. Типологическая принадлежность

III. Датировка памятника

IV. Характер современного использования

памятник археологии	памятник истории	памятник архитектуры	памятник монумент. ис-ва			
		3				
1853 г.; 1871 г.						
по первоначальному назначению	культурно-просветительное	туристско-экскурсионное	лечебно-оздоровительн.	жилые помещения	хозяйственное	не используется
					+	

предлож. по использ. _____

V. Характеристика технического состояния

VI. Категория охраны

хорошее	среднее	плохое	аварийное
федеральная	республ.	региональная	не состоит
+			

наличие утвержденной охранной зоны

да нет

VII. Наличие документации

Управление культурного наследия, музеев, архивов, реставрации и охраны объектов культурного наследия и науки

Дата составления карточки

паспорт	фотографии	обмеры	реставрацион. материалы
+	+	+	
органы охраны	реставрационные мастерск.	музей, архив., Гос. или инициативы	
союзный	республиканск.	региональный республикан.	местные
+	+		+

22 мая 2007 г.

«29» мая 2007 г.

Новикова И.Н. - архитектор

Составитель (Ф. И. О. должность или профессия)

Инспектор по охране памятников

Л.А. Солдатенко

(Ф. и. о. подпись)

УЧЕТНАЯ КАРТОЧКА (оборотная сторона а)

Фото или схематический план



Краткое описание

Имеет важное градостроительное значение, оформляя вместе с Приказной палатой юго-восточную границу Псковского кремля и въезд на территорию Довмونتова города. Редкий образец хорошо сохранившегося общественного здания периода позднего классицизма в застройке исторической части Пскова. Последняя постройка, возведенная на территории Псковского кремля. Одна из немногих сохранившихся работ псковского губернского архитектора Уткина Ф.И..

Дом каменный, двухэтажный, в плане представляющий собой прямоугольник с двумя широкими крыльями, развернутыми в сторону дворовой территории. Над каждым из двухэтажных объемов крыша вальмовая, над лестницей - односкатная.

В фасадной отделке использованы мотивы архитектуры позднего классицизма – рустовка, лопатки, пилястры, сандрики в виде полочки и треугольного фронтона.

Высота помещений: 1-го этажа – 3,12 м; 2-го этажа – 4,3 м;

Фундамент - ленточный бутовый; стены - кирпич; стропила и обрешетка – деревянные; кровля - железо; ступени - каменные; окна- двустворные; двери филенчатые, металлопластиковые, железные; отделка наружная – штукатурка; отделка внутренняя – окраска, обои.

Общие габариты в плане: 19,2 м x 19,3 м.