

ПАМЯТНИКИ ИСТОРИИ И КУЛЬТУРЫ СССР  
(недвижимые)

7810390000

СОЮЗНАЯ РЕСПУБЛИКА

РСФСР

Государственная инспекция по охране памятников ГлавлПУ Ленгорисполкома  
(наименование республиканского органа охраны памятников)

ПАСПОРТ

I. НАИМЕНОВАНИЕ ПАМЯТНИКА Ансамбль Петропавловской крепости

II. ТИПОЛОГИЧЕСКАЯ ПРИНАДЛЕЖНОСТЬ

памятник археологии	памятник истории	памятник архитектуры	памятник монумент. иск-ва
	3	1,5	

III. ДАТИРОВКА ПАМЯТНИКА (или дата исторического события, с которым связано возникновение памятника — для памятников истории)

1703 г. — нач. XVII века

IV. АДРЕС (местонахождение) ПАМЯТНИКА

г. Ленинград, Петроградский район, Заячий остров  
(АССР, край, область, район, автономная обл., национальный округ; населенный пункт; пути подъезда)

V. ХАРАКТЕР СОВРЕМЕННОГО ИСПОЛЬЗОВАНИЯ

по первонач. назначению	культурно-просветит.	туристско-экскурсион.	лечебно-оздоровительн.	жилые помещения	хозяйственное	не используется
музей библ. клуб	+	+	больн. санат. д/отд.	+	учреждение торгов. промышл. склад	+

ПРИЛОЖЕНИЯ:

Фото общего вида — 5  
 Фото фрагментов — 10  
 Генплан — 1  
 Обмеры: план —  
           фасад —  
           разрез —  
 Схематический план охранной зоны — 1  
 Выкладки, текст — 3 листа

## VI. ИСТОРИЧЕСКИЕ СВЕДЕНИЯ

- |    |   |   |
|----|---|---|
| а) | для памятников археологии                           | — история возникновения, кем и когда производились разведки и раскопки, место хранения коллекций.                     |
|    | для памятников истории                              | — история возникновения: краткая характеристика событий и лиц, в связи с которыми объект приобрел значение памятника. |
|    | для памятников архитектуры и монументального иск-ва | — автор, строитель, заказчик, история создания.   |

Авторы — Петр I, арх. Д. Трезини, инж. Х. В. Миних

Строители — арх. Д. Трезини, инж. Х. В. Миних и др.

Заказчики — Петр I, Канцелярия городовых дел, Канцелярия Главной артиллерии и фортификации.

В ходе Северной войны, которую вела Россия со Швецией, 16 мая 1703 г. на Заячьем острове в дельте р. Невы была заложена крепость Санкт-Петербург, впоследствии получившая наименование Петропавловской крепости.

Первоначально крепость была дерево-земляной. Ее строительство было закончено весной 1704 г. В военно-строительных целях внутри крепости по оси восток-запад был прорыт канал. В 1706–1740 гг. — крепость перестраивается постепенно в каменную.

В связи с переносом столицы из Москвы в Петербург в центре крепости, по проекту арх. Д. Трезини (1712–1733 гг.), был сооружен главный кафедральный Петропавловский собор.

С 1703 г. крепость внутри застраивается сначала деревянными, затем каменными ведомственными и жилыми зданиями по берегам канала. Одновременно формируется прилегающий к крепости район б. Троицкой площади — зачаток города.

В 1724 г. монетное дело было перенесено из Москвы в Петербург. Первоначально Монетный двор размещался в Трубенком и Нарышкином бастионах, в 1800–1805 гг. по проекту арх. Антонио Порто было сооружено новое здание Монетного двора. Это положило начало формированию главной внутрикрепостной площади перед западным фасадом Петропавловского собора. В комплексе с собором в 1896–1908 гг. по проекту арх. Д. И. Гримма сооружена Великокняжеская усыпальница.

Теряя значение оборонительного сооружения, крепость все больше использовалась в качестве политической тюрьмы, чем обусловлено было наличие тюремных зданий на ее территории (Тюрьма Трубенкого бастиона).

В 1924 г. крепость превращена в музей.

Состав ансамбля см. на вкладышах.

б) перестройки и утраты, изменявшие первоначальный облик памятника.

Перестройка оборонительных сооружений и внутрикрепостных зданий происходила на протяжении XVIII–XX веков (см. отд. паспорта). В 1882 г. засыпан крепостной канал.

в) реставрационные работы (общая характеристика, время, автор, место хранения документации)

1950–1970-е годы — реставрация крепостных стен (арх. И. И. Бенуа и др.)

1952–1960 гг. — реставрация Петропавловского собора (арх. И. И. Бенуа)

1960–1970-е гг. — реставрационные работы по внутрикрепостным зданиям (см. отдельные паспорта)

Документация в архиве ГИОП, д. 90, архив ИМК.

## VII. ОПИСАНИЕ ПАМЯТНИКА

- |    |                                 |  |
|----|---------------------------------|--|
| а) | для памятников археологии       | — характер культурного слоя, важнейшие находки,  |
|    | для памятников истории          | — характеристика памятника, наличие, текст и время установления мемориальной доски.  |
|    | для памятников архитектуры      | — основные особенности планировочной, композиционно-пространственной структуры и конструкций; характер декора фасадов и интерьеров; наличие живописи, скульптуры, прикладного искусства; строительный материал, основные габариты. |
|    | для памятников монумент. иск-ва | — основные особенности композиционного и колористического решения; тексты, материал, техника, размер.  |

Крепость, основанная для прикрытия р. Невы со стороны Финского залива, расположена на острове. Это военно-оборонительное сооружение, бастионного типа, в плане представляет собой неправильный шестиугольник, вытянутый по оси запад-восток. Углы крепости акцентированы шестью пятиугольными в плане попарно симметричными бастионами, которые соединены между собой 6-ю куртинами. В 5 куртинах имеются ворота. С запада и востока крепость усилена предкрепостными сооружениями — рavelинами, а с севера — Кронверком. С суши крепость связана восточным (первым в Петербурге) Иоанновским и западным Кронверским мостами. Композиционным ядром внутренней планировки является комплекс собора и уснальниши. Вокруг них группируются основные постройки (Монетный двор, Ober-комендантский дом, Гауптвахта, Инженерный дом, Артиллерийский цейхгауз, Прокурорский дом, Ботный дом и др.). Главная аллея, проложенная на месте бывшего крепостного канала, объединяет две главные площади, окружающие собор с юга и запада. Хаотическая застройка северной части крепости лишила Петропавловский собор кругового обзора. Три здания — Турма, Военно-исторический архив и Кавальер включены непосредственно в систему укреплений. Фасадное решение внутрикрепостных построек определено архитектурными стилями начала XVIII — начала XIX веков от раннего русского барокко до неоклассицизма. Первоначальные интерьеры в основном сохранили — Петропавловский собор, Великокняжеская уснальница, Ботный дом; в их отделке использованы скульптура, живопись, золоченая резьба, мрамор, полудрагоценные камни и т.д. В Петропавловском соборе имеются предметы декоративно-прикладного искусства, принадлежащие памятнику (люстры, иконостас и др.)

Строительный материал: камень, дерево, кирпич, металл.

Размеры: площадь крепости — 138,148 м<sup>2</sup>  
 длина эксарховых стен — 2091 пог.м  
 общая высота собора — 122,5 м

- б) общая оценка общественной, научно-исторической и художественной значимости памятника.

Петропавловская крепость положила начало созданию Санкт-Петербурга. Архитектурный ансамбль крепости объединяет выдающиеся памятники русского крепостного и культового зодчества первой половины XVIII в. Колокольня Петропавловского собора — один из главных высотных акцентов в силуэте города.

Петропавловская крепость — выдающийся историко-революционный памятник, связанный с борьбой против самодержавия.

## VIII. ОСНОВНАЯ БИБЛИОГРАФИЯ, АРХИВНЫЕ

### ИСТОЧНИКИ, ИКОНОГРАФИЧЕСКИЙ МАТЕРИАЛ

1. А. И. Богданов. Историческое, географическое и топографическое описание СПб. СПб., 1779.
2. В. И. Шильевский. Петропавловская крепость. Л., 1967.
3. Л. И. Вастарева, В. И. Сидорова. Петропавловская крепость. Л., 1980.
4. Памятники архитектуры Ленинграда. Л., 1975.

IX ТЕХНИЧЕСКОЕ СОСТОЯНИЕ

		хорошее	среднее	плохое	аварийное
характеристика общего состояния:					
для памятников археологии	культурного слоя важнейших находок				
для памятников архитектуры и истории	конструкций стен покрытий потолков пола декора фасадов интерьеров				
в интерьере:	живописи скульптуры прикл. иск-ва				
для памятников монументального искусства	цоколя постаменты скульптуры грунта красочного слоя				

См. паспорта на отдельные объекты ансамбля

X. СИСТЕМА ОХРАНЫ

а) категория охраны	союзная	республ.	местная	не состоит
		+		

б) дата и № документа о принятии под охрану Постановление Совета Министров РСФСР № 1327 от 30.08.1960 г.

в) границы охранной зоны и зоны регулирования застройки (краткое описание со ссылкой на утверждающий документ)  
Входит в объединенную охранную зону и зону регулирования застройки центральных районов города, утвержденную Решением Ленгорисполкома № 120 от 12.2.1969 г.

Объединенная охранная зона: от истоков р. Фонтанки по четной стороне наб. р. Фонтанки, ул. Ломоносова, Садовой, Биржевому пер., кан. Грибоедова, ул. Дзержинского, наб. р. Мойки, Ново-Адмиралтейскому кан. до р. Б. Нева, через Б. Неву на Васильевский остров к 23 линии, по наб. Л. Шмидта до 9 линии к Большому пр., по 2 линии, Малому пр. до р. М. Нева, по р. М. Нева до пр. Горького, пл. Революции, Петровской наб., до стрелки Петроградской стороны и отсюда через Неву к истокам р. Фонтанки.

Зона регулирования: от истоков р. Фонтанки по четной стороне наб. р. Фонтанки до Аркова кан., по нечетной стороне Аркова канала до р. Мойки, по р. Мойке, Ново-Адмиралтейскому кан. до р. Б. Нева, через Б. Неву к 23 линии в.о. до 2-й линии, Малому пр. до р. М. Нева, к Тучкову мосту, пр. Добролюбова, пр. Горького, пл. Революции, Петровской наб. до ул. Кутузова к истокам р. Фонтанки.

г) балансовая принадлежность и конкретное использование см. паспорта на отдельные объекты ансамбля

д) дата и № охранного документа См. отдельные паспорта

Дата составления паспорта ноябрь 82 197 г. Составитель Левгтеева С. Ф. арх. ИИОП  
Демичева И. И. арх. ИИОП (ф. и. о., должность или профессия)



Инспектор по охране памятников А. Давкин

(подпись)

Вкладыш I

3.1,5.(2.3.)

-I.29.I

## Ансамбль Петропавловской крепости

## С о с т а в :

- |   |                  |          |
|---|------------------|----------|
| 1. Петропавловский собор<br>1712-1733, арх.Д.Трезини  | 3.4.(2.2;4.2,3.) | -I.29.I  |
| 2. Меншиков бастион<br>1703, дерево-земляной бастион<br>1706-1729, перестроен в камне   | 3.5.             | - I.29.I |
| 3. Головкин бастион<br>1703- дерево-земляной бастион<br>1707-1708, 1730-1733, перестроен<br>в камне   | 3.5.             | - I.29.I |
| 4. Зотов бастион<br>1703, дерево-земляной бастион<br>1707, 1728, перестроен в камне   | 3.5.             | - I.29.I |
| 5. Трубецкой бастион<br>1703, дерево-земляной бастион<br>1708-1709, перестроен в камне  | 3.5.             | - I.29.I |
| 6. Тирьма Трубецкого бастиона<br>1870-1872, военные инженеры Пасышкин и<br>Андреев  | 3.3.(2.3.)       | -I.29.I  |
| 7. Наринкин бастион и Флажная башня<br>1703, дерево-земляной бастион<br>1725-1727, перестроен в камне.<br>1731-1732, Флажная башня, арх.Д.Трезини   | 3.5.             | - I.29.I |
| 8. Исударев бастион<br>1703, дерево-земляной бастион<br>1717-1728, перестроен в камне   | 3.5.             | - I.29.I |
| 9. Петровская куртина и Петровские ворота<br>1703, в составе земляной крепости<br>1708, ворота арх.Д.Трезини, ск.К.Оснер<br>1717-1718, постройка куртины в камне,<br>переездка ворот, арх.Д.Трезини | 3.5,8.(4.I.)     | -I.29.I  |
| 10. Кронверкская куртина и Кронверкские<br>ворота<br>1703, в составе земляной крепости<br>1708-1709, перестройка в камне  | 3.5.             | -I.29.I  |
| 11. Никольская куртина и Никольские ворота<br>1703, в составе земляной крепости<br>1729, перестройка в камне  | 3.5.             | - I.29.I |
| 12. Васильевская куртина и Васильевские<br>ворота<br>1703, в составе земляной крепости<br>1708, перестройка в камне   | 3.5.             | -I.29.I  |

## Ансамбль Петропавловской крепости

## С о с т а в :

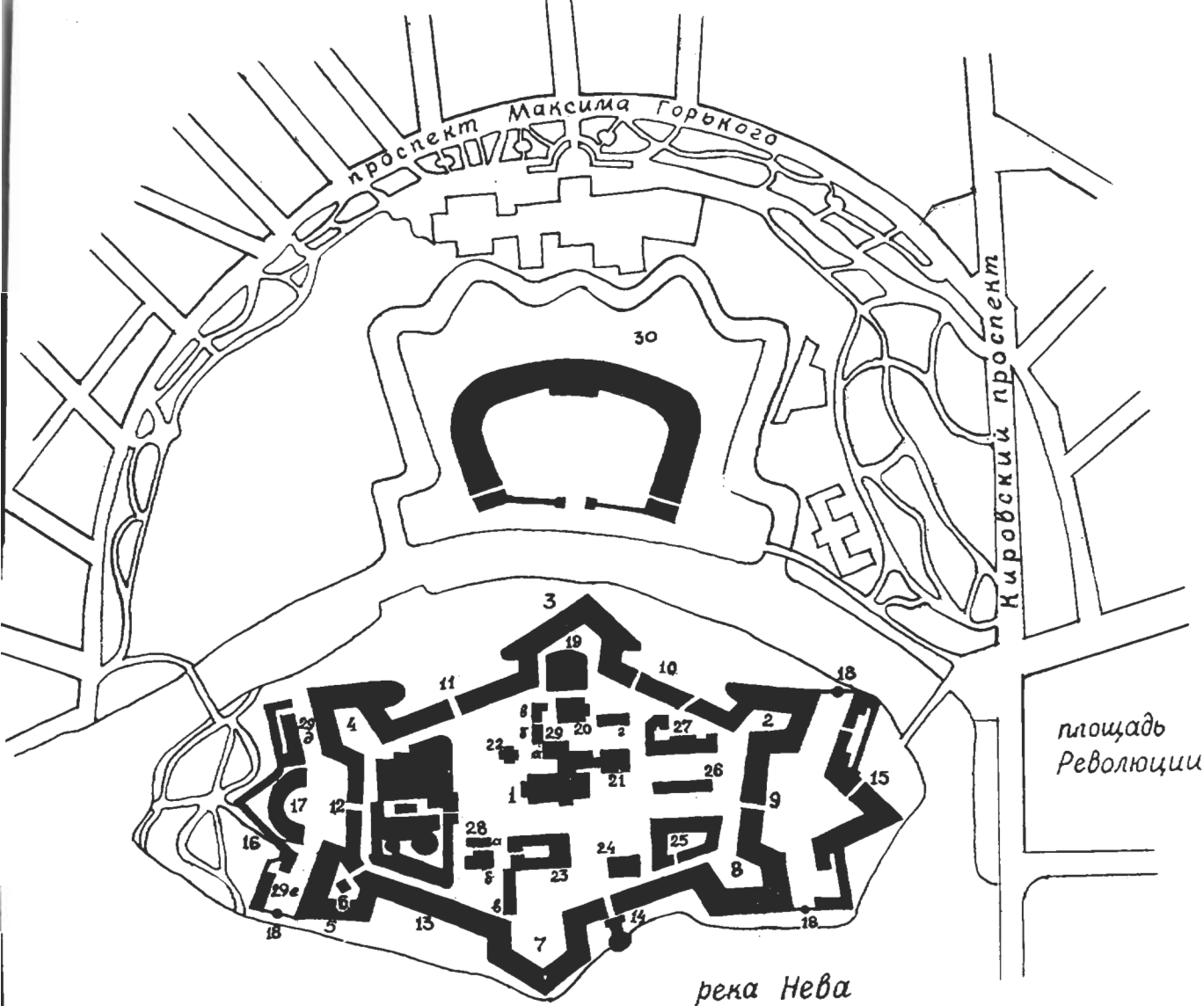
- |     |  |            |          |
|-----|--|------------|----------|
| 13. | Екатерининская куртiна<br>1703, в составе земляной крепости<br>1730-е, перестройка в камне   | 3.5.       | - I.29.I |
| 14. | Невская куртiна, Невские ворота,<br>Невская (Комендантская) пристань<br>1703, в составе земляной крепости<br>1730-е, перестройка куртiны в камне<br>нач.ХУИ в., деревянная пристань, автор<br>не установлен<br>I774-1775, каменная пристань, инж. Н.И. Муравьев<br>1784-1787, перестройка ворот, арх.Н.А Львов | 3.5,6      | - I.29.I |
| 15. | Иоанновский рavelин и Иоанновские<br>ворота<br>1731-1740, инж.Х.-В.Миних   | 3.5.       | - I.29.I |
| 16. | Алексеевский рavelин<br>1733-1740, инж.Х.-В.Миних  | 3.5.(2.3.) | -I.29.   |
| 17. | Военно-исторический архив<br>1893-1895, военный инженер Каменев  | 3.3.       | -I.29.I  |
| 18. | Ботардо<br>1786-1790, автор не установлен<br>1794, облицовка камнем  | 3.5.       | -I.29.I  |
| 19. | Кавальер<br>1704-1705, дерево-земляной кавальер<br>1730-1733, перестроен в камне,<br>арх.Д.Трезини   | 3.5.       | - I.29.I |
| 20. | Казначество (фонды)<br>1844, арх.А.М.Куца  | 3.3.       | - I.29.I |
| 21. | Великокняжеская усыпальница<br>1396-1908, арх.Д.И.Гримм при учас-<br>тии Л.Н.Бенуа   | 3.4.(4.3.) | -I.29.I  |
| 22. | Ботный дом<br>1762-1766, арх.А.Ф.Вист<br>1891, установка скульптуры, ск.Д.И.Менсен   | 3.3.       | - I.29.I |
| 23. | Обер-комендантский дом<br>1743-1746, автор не установлен   | 3.3.(2.3.) | -I.29.I  |
| 24. | Обер-офицерская Гауптвахта<br>1743-1749, автор не установлен   | 3.3.       | -I.29.I  |
| 25. | Инженерный дом<br>1748-1749, автор не установлен<br>1886, перестроен   | 3.3.       | -I.29.I  |

## Ансамбль Петропавловской крепости

## С о с т а в :

26. Артиллерийский цейхгауз 3.5. - I.29.I  
1801-1802, автор не установлен
27. Прокурорский дом (Главное казначество) 3.3. - I.29.I  
1749, автор не установлен  
1836-1839, арх.И.И.Гальберг
28. Монетный двор с плац-майорским, обер-офицерским домами и каретником 3.2,6. - I.29.I  
1800-1805, Монетный двор, арх.А.Порто  
1753-1768, плац-майорский дом, автор не установлен  
1763, обер-офицерский дом, автор не установлен  
1846, каретник, автор не установлен
29. Жилые дома на территории Петропавловской крепости (№ 7, 8, 9, 10, 13, 15) 3.2. - I.29.I  
1838-1841, № 9  
1882, № 7, 8  
1897-1899, № 13, 15  
1908, № 10
30. Арсенал и ров Кронверка 3.5.(2.3.) -I.29.I  
1706, земляные укрепления Кронверка и ров  
1752, расширение и укрепление рва, военный инженер А.П.Таннибал  
1849-1860, Арсенал, арх.П.И.Таманский.

## Ансамбль Петропавловской крепости



- 1 Петропавловский собор
- 2 Меншиков бастион
- 3 Головкин бастион
- 4 Зотов бастион
- 5 Трубецкой бастион
- 6 Тюрьма Трубецкого бастиона
- 7 Нарышкин бастион и флагажная башня
- 8 Государев бастион
- 9 Петровская курттина и Петровские ворота
- 10 Кронверкская курттина и Кронверкские ворота
- 11 Никольская курттина и Никольские ворота
- 12 Васильевская курттина и Васильевские ворота
- 13 Екатерининская курттина
- 14 Невская курттина, Невские ворота, Невская (Комендантская) пристань
- 15 Иоанновский рavelин и Иоанновские ворота
- 16 Алексеевский рavelин
- 17 Военно-исторический архив
- 18 Ботардо (3)
- 19 Кавальер
- 20 Казнагейство
- 21 Великокняжеская усыпальница
- 22 Ботный дом
- 23 Обер-комендантский дом
- 24 Обер-офицерская гауптвахта
- 25 Инженерный дом
- 26 Артиллерийский цейхгауз
- 27 Прокурорский дом
- 28 Монетный двор
- 28а Обер-офицерский дом
- 28б Плац-майорский дом
- 28в Каретник
- 29 Жилые дома на территории крепости
- 29а Патриарший дом (ППК, № 7)
- 29б ППК, № 8
- 29в „Дело мер и весов“ (ППК, № 9)
- 29г ППК, № 10
- 29д,е ППК, № 13, 15
- 30 Арсенал и ров Кронверка



3, 4, 5. (2, 3.) - 1. 29. 1.

Александр Степанович Боровой крепостной  
(1703г. — нач. XIX в.)

Кремль.

Вид с кремля.

Р. Ун. 197 г.

А. Боровой



3.1, 5. (2.3) 0. - 1. 29. 1.

Ансамбль Петропавловской крепости

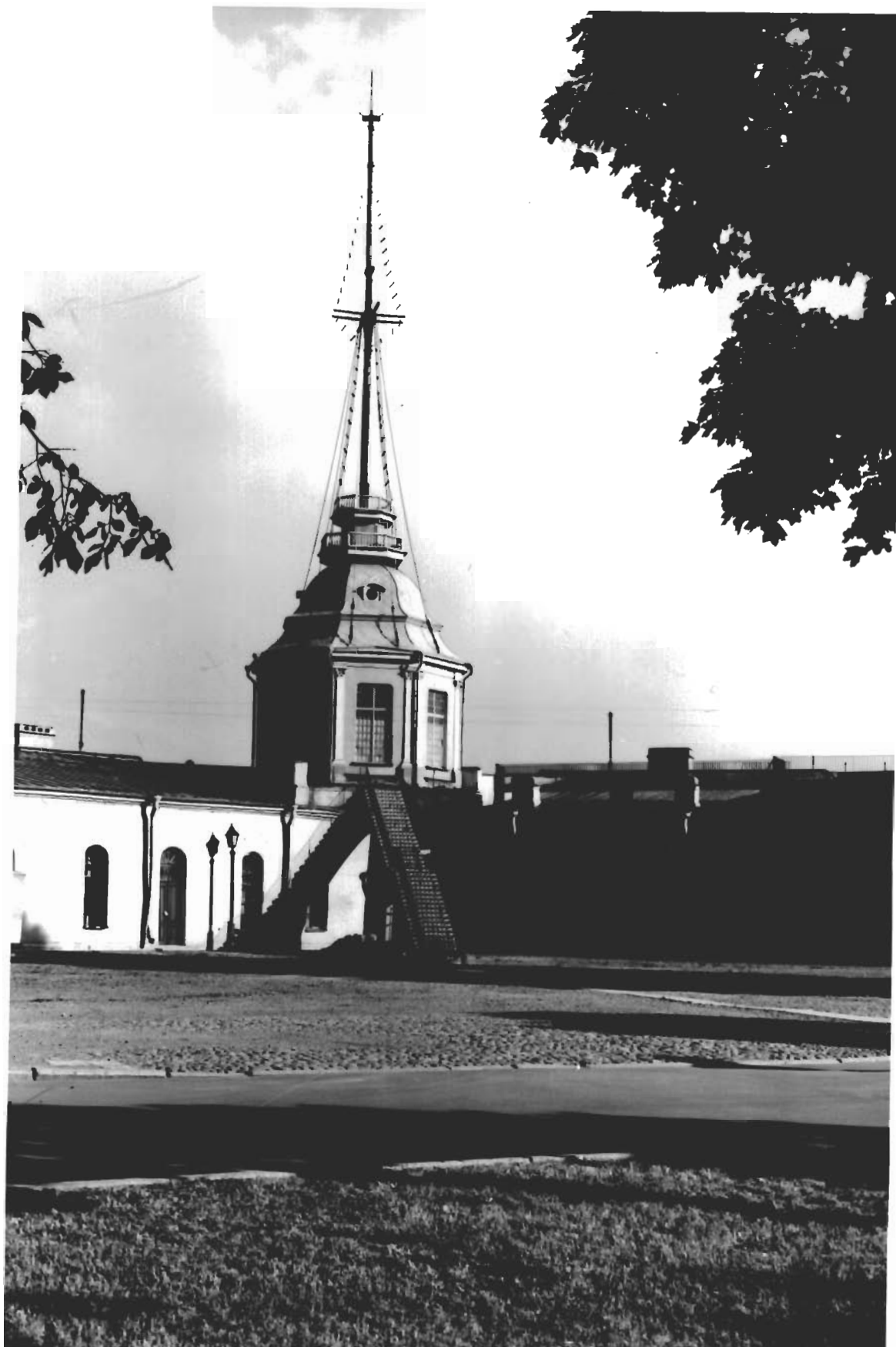
(1703г. - нач. XIX в.)

Петровский корпус.

Восточный фасад.

ар. @/м. 1951г.

А. А. Трусов.



З. 1, 5. (2. 3.) 2011 - 1. 29. 1.

Александр Петрович Александрович  
(1703г. - нач. XIX в.)  
Нарынские башни в фланжевой  
Башней на шпигеле.

Вид со стороны крепости.

Фр. Ф. 1981г.

А. А. Тимарев



3.1, 5. (2.3.)

- л. 29. л.

(1703г. - нач. XV в.)

Ансамбль Петропавловской крепости.  
Фрагмент крепостной ограды.  
Алексеевский равелин.

Условная башня.

Фр. Фн. 198г.

А. А. Тришорев







З. 1, 5. (2. 3.)

1. 29. 1.

Ансамбль Петропавловской крепости  
(1703г. - кон. XIX в.)  
Пространство на территории крепости  
вдоль Кронверкской Куртины с выделом  
на Кавалер. и пехот. дворы по 10

ар. № 198г.

А. Трусов.



3.4, 5. (2.3.) - 1291

Ансамбль Петропавловской крепости.

(1703 - нач. XIX в.)

Военно-исторический архив с планами дампов

и базаров между Турецкими бастионами

и Алексеевским равелином.

Юрид. арх. Васильевских базис.

Ф. № 1981.

А. А. Григорьев.



З. 1, 5. (2. 3.)

- 1. 29. 1.

Виды Петровской крепости.  
(1703г. - кон. XIX в.)  
Невская куртениа с Невскими фортами  
и Комендантской куртениаю, Нарышкин  
бастيون. Вид с Государева бастюна.

Ф. 1/4 1966 г.

Ф. 1/4 ГМЦЛ.



3.1.5. (2,3)

-1.29.1

Ансамбль Петропавловской крепости.  
(1703г. - нач. XIX в.). Декоративные стены.

Восточная стена Кронвержской куртины  
и левый фланг Менишкова бастиона.

ф. ф.н 1981.

Л.А. Трусов.



3, 1, 5. (2.3.) - 1.29.1.

Анализ пиронавловской крепости  
(1703г. - нач. XIX в.)

Общий вид с воздуха.

Ф. Ф. 1960 г. Ф. Ф. Г. Г. Г.



3.1, 5. (2.3.) - 1.29.1.

Ансамбль Петропавловской крепости.  
(1703г. - нач. XX в.)

Вид с воздуха.

Ф. С. М. 1960 г.

Ф. С. М. Л.



З. 1, 5. (2. 3.) - 1. 2. 9. 1.

Виселище

Петропавловской крепости (1703 - <sup>XX в.</sup> нач. XX в.)  
Общий вид южной части, со стороны <sup>XX в.</sup> вост.

Фр. Ф/м. 1957г.

Фр/л С. Н. Р. Т. М.



З. 1, 5. (2, 3.)

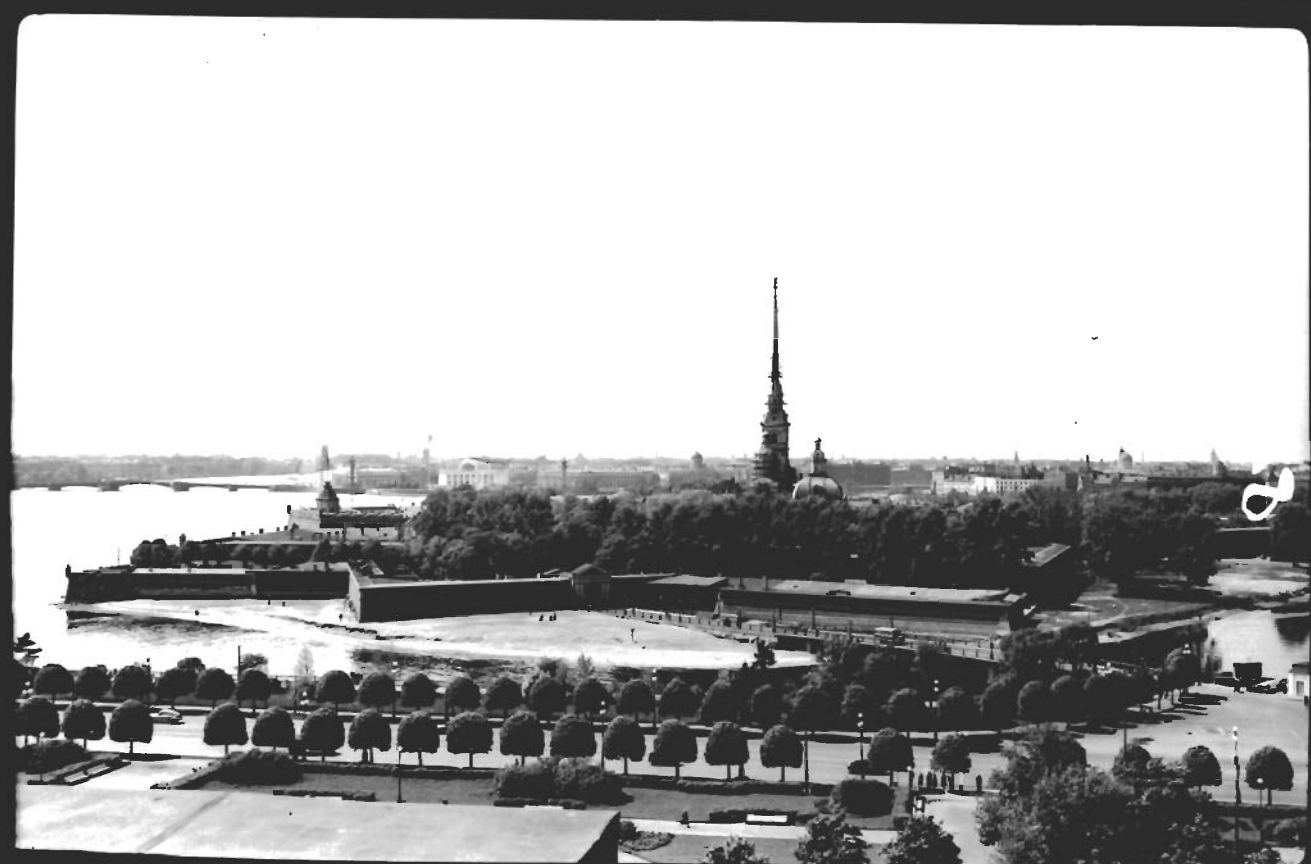
- 1. 29. 1.

Ассамблея

Петропавловской крепости (1402. - нач. XV в.)  
Общий вид северо-западной части.

Вид со стороны Кронверкского пролива.  
фр. № 1986.

А. А. Тиморев



3. 1, 5. (2.3.) - 1. 29. 1. Анекдоты

Лейбница в лобовой крепости (1703г. - кон. XVIII в.)

Общий вид @ восточной стороне.

Фр. Ф. М. Фр. М. Фр. М. 1959

МИНИСТЕРСТВО КУЛЬТУРЫ СССР  
СОЮЗНАЯ РЕСПУБЛИКА

ПАМЯТНИКИ ИСТОРИИ И КУЛЬТУРЫ СССР (недвижимые)  
ГИОП ГлавУПД Ленгорисполкома

3.1.5.(2.3.)

-1.29.1.

Адрес

г. Ленинград, Петроградский р-он, Заячий остров  
(наименование республиканского органа охраны)

(СССР, край, область, район, автономная обл.; национальный округ; населенный пункт)

### УЧЕТНАЯ КАРТОЧКА

Ансамбль Петропавловской крепости

I. НАИМЕНОВАНИЕ ПАМЯТНИКА

II. ТИПОЛОГИЧЕСКАЯ  
ПРИНАДЛЕЖНОСТЬ

памятник археологии	памятник истории	памятник архитектуры	памятник монумент. ис-ва
	3	1, 5	

III. ДАТИРОВКА ПАМЯТНИКА

1703 г. 18 в. XX в.

IV. ХАРАКТЕР  
СОВРЕМЕННОГО  
ИСПОЛЬЗОВАНИЯ

по перво- начальному назначению	культурно- просвети- тельное	туристско- экскурсион- ное	лечебно- оздорови- тельное	жилые помещения	хозяйст- венное	не исполь- зуется
	+	+		+	+	

предлож. по исполъз.

V. ХАРАКТЕРИСТИКА  
ТЕХНИЧЕСКОГО СОСТОЯНИЯ

хорошее	среднее	плохое	аварийное
+	+		

союзная	республ.	местная	не состоит
	+		

VI. КАТЕГОРИЯ ОХРАНЫ

наличие утвержденной охранной зоны

да	нет
+	

VII. НАЛИЧИЕ ДОКУМЕНТАЦИИ

паспорт	фотографии	обмеры	реставрационные материалы
+	+	+	+

место хранения документов

органы охраны			реставрационные мастерские		музей, архив, В НИИ ИСКУССТВ.
союзный	республикан.	местный	республикан.	местные	
+	+	+		+	+

Дата составления карточки  
июня 1972 г.  
М. П.

Составитель Черкасова Н. С. ГИОП  
(ф. и. о., должность или профессия, подпись)

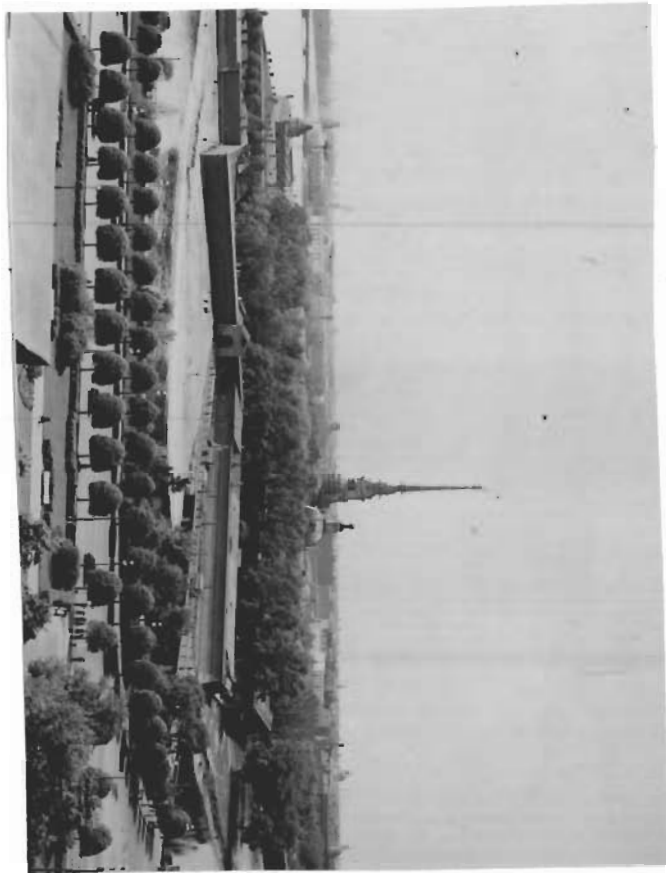
Инспектор по охране памятников

(ф. и. о., подпись)



## УЧЕТНАЯ КАРТОЧКА (оборотная сторона)

Фото или схематический план



Краткое описание

Крепость — военно-оборонительное сооружение бастионного типа, расположенное на Заячьем острове. В плане — неправильный шестиугольник с 6 бастионами, 6 куртнами, 6 воротами, усиленный с запада и востока 2 рavelинами, с севера — Кронверком.

Композиционный центр — собор с усыпальницей. Вокруг группируются основные постройки: Монетный двор, Ober-комендантский и Инженерный дома, Ботный дом, Гауптвахта, Артиллерийский цейхгауз, Ober-прокурорский дом и др.

Ансамбль Петропавловской крепости — выдающийся памятник русского крепостного, гражданского и культового зодчества первой половины XVIII в., градостроительная основа новой русской столицы Санкт-Петербурга.