

77 10250001

ИИДОН

ПАМЯТНИКИ ИСТОРИИ И КУЛЬТУРЫ СССР
(недвижимые)

СОЮЗНАЯ РЕСПУБЛИКА Россия

Управление гос. контроля, охраны, и использования памятников истории и культуры Г.МОСКВЫ
(наименование республиканского органа охраны памятников)

П А С П О Р Т

I. НАИМЕНОВАНИЕ ПАМЯТНИКА Усадьба городская. Главный дом.

II. ТИПОЛОГИЧЕСКАЯ ПРИНАДЛЕЖНОСТЬ	памятник археологии	памятник истории	памятник архитектуры	памятник монумент, иск-ва
			2	

III. ДАТИРОВКА ПАМЯТНИКА (или дата исторического события, с которым связано возникновение памятника — для памятников истории)
середина XVII в.; 1816-1825 гг.

IV. АДРЕС (местонахождение) ПАМЯТНИКА г.Москва, ул.Знаменка, 12/2
(АССР, край, область, район, автономная обл.)
Киевский р-он
(национальный округ; населенный пункт; пути подъезда)

V. ХАРАКТЕР СОВРЕМЕННОГО ИСПОЛЬЗОВАНИЯ	по первонач. назначению	культурно-просветит.	туристско-экскурсион.	лечебно-оздоровительн.	жилые помещения	хозяйственное	не используется
		школа+ музей б-ля. клуб		больн. связт. д/отд		учреждение торгов. промыш. склад	

ПРИЛОЖЕНИЯ:
экстерьера I7

Фото общего вида —
интерьера 5

Фото фрагментов —

Генплан —

Обмеры: план — 4

разрез —

фасад —

Схематический план

охранной зоны —

Вкладыши - 2 стр. к разд.УПа)

VI. ИСТОРИЧЕСКИЕ СВЕДЕНИЯ

а)	для памятников археологии	— история возникновения, кем и когда производились разведки и раскопки, место хранения коллекций.
	для памятников истории	— история возникновения: краткая характеристика событий и лиц, в связи с которыми объект приобрел значение памятника.
	для памятников архитектуры и монументального иск-ва	— автор, строитель, заказчик, история создания.

Здание построено, вероятно, в середине XVIII в., и, возможно, включило палаты рубежа XVIII—XIX вв, построенные П.М.Апраксиным. В 1752г. когда усадьба принадлежала Ф.А.Апраксину, оно уже существовало в нынешних габаритах. Дом, занимавший всю ширину участка, имел со стороны хозяйственного двора два перпендикулярных крыла, так что весь корпус был "П"-образным в плане. К 1767 г. по оси дома был устроен сквозной проезд, соединивший парадный и хозяйственный дворы.

Здание сильно пострадало при пожаре Москвы в 1812 г. и вторично во время пожара в 1815 г. В 1816—1825-х гг. при Н.П.Римском-Корсакове дом был перестроен и приобрел существующий облик.

б) перестройки и утраты, изменившие первоначальный облик памятника.

Не сохранился металлический зонт во всю ширину портика. Заложены многие проемы. Частично переделана внутренняя планировка. Выстланы новые паркетные полы. С северного фасада сделана пристройка.

в) реставрационные работы (общая характеристика, время, автор, место хранения документации)

В 1960-х гг. восстановлено первоначальное оформление vestibюля, а деревянный мезонин заменен кирпичным. В настоящее время реставрационные работы проводятся по проекту В.И.Макаровой (институт "Спецпроектреставрация"). Проектная документация находится в архиве института "Спецпроект реставрация", шифр 924, № 9764.

VII. ОПИСАНИЕ ПАМЯТНИКА

a)	для памятников археологии	— характер культурного слоя, важнейшие находки,
	для памятников истории	— характеристика памятника, наличие, текст и время установления мемориальной доски,
	для памятников архитектуры	— основные особенности планировочной, композиционно-пространственной структуры и конструкций; характер декора фасадов и интерьеров; наличие живописи, скульптуры, прикладного искусства; строительный материал, основные габариты,
	для памятников монумент. иск-ва	— основные особенности композиционного и колористического решения; тексты, материал, техника, размер.

Здание расположено поперек участка, во всю ширину усадебного владения. Оно отделяет парадный двор от хозяйственного. Главный (южный) фасад выходит на парадный двор, задний (северный) обращен к хозяйственному двору. Западная торцевая выходит на красную линию переулка Янышева.

Двухэтажное с подвалом и антресолями кирпичное, с белокаменным цоколем дом в существующем виде обладает чертами, характерными для стиля ампир. Протяженный, выгнутый по оси "запад-восток" прямоугольный в плане корпус имеет по поперечной оси мезонин, покрытый двускатной кровлей.

Оштукатуренные фасады имеют в целом симметричные фасады. Главный фасад выделен в центре ризалитом первого этажа, который несет охватывающий второй этаж и мезонин восьмиколонный портик ионического ордера с треугольным фронтоном. Ризалит прорезан арочными проемами, в которые заглублены окна и парадный вход в дом. Первый этаж по сторонам ризалита обработан квадровым рустом. Прямоугольные окна отмечены

б) общая оценка общественной, научно-исторической и художественной значимости памятника. (см. вкладыш № I)

Образец московского дома-дворца в стиле ампир, сохраняющего в своей основе архитектуру середины XVIII в. Входящее в состав представительной городской дворянской усадьбы, здание является архитектурной доминантой комплекса.

VIII. ОСНОВНАЯ БИБЛИОГРАФИЯ, АРХИВНЫЕ ИСТОЧНИКИ, ИКОНОГРАФИЧЕСКИЙ МАТЕРИАЛ.

Источники — см. в паспорте на комплекс усадьбы.

Планы, кроки, фото и негативы хранятся в архиве УТКОИП г.Москвы.

IX. ТЕХНИЧЕСКОЕ СОСТОЯНИЕ

характеристика общего состояния:		хорошее	среднее	плохое	аварийное
для памятников археологии	культурного слоя важнейших находок				
для памятников архитектуры и истории	конструктивный стен покрытий потолков пола декора фасадов интерьеров	+			
в интерьере:	живопись скульптуры приклад. иску-ва				
для памятников монументального искусства	рельефы вставления скульптуры грунта красочного слоя				

X. СИСТЕМА ОХРАНЫ

	союзная	республ.	местная	не состоит
а) категория охраны:		+		

б) дата и № документа о принятии под охрану Постановление СМ РСФСР № 1327 от 30.УШ. 1960г.

в) границы охранной зоны и зоны регулирования застройки (краткое описание с ссылкой на утверждающий документ)

г) балансовая принадлежность и конкретное использование Московская средняя специальная музыкальная школа имени Гнесиных.

д) дата и № охранного документа _____

Дата составления паспорта

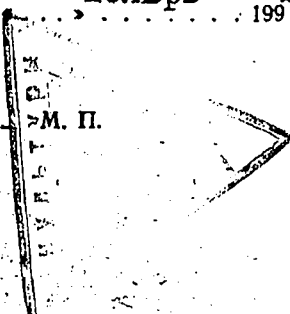
ноябрь 2
199 г.

Составитель Искусствовед Г.К. Смирнов
(ф., и., о., должность или профессия)

(подпись)

Инспектор по охране памятников _____

(подпись)



1

в паспорту "Городская усадьба".
Москва, ул. Мясницкая, 12/2".

в разрезе УЩа)

(продолжение)

климатным гребнем-перегнутым. В восточной части фасада простанки четырех окон расчленены пиллястрами. Эти же элементы друг от друга соединены карнизом. Центральная стена второго этажа прорезана парными угловыми окнами строгих пропорций. В вершине профилированы деревянным карнизом. Ряд элементов декора выполнен из белого камня: базы, колонны, карниз ризалита; капитали колонн-лещины. Остальные фасады в целом повторяют убранство главного. Лишь восточный торцевой лещин руста, гребень и междуетажного карниза. На главном и втором фасадах под штукатуркой остались следы срубленного белокаменного декора, относящегося, вероятно, к середине XVII в. (капиталики, пиллястры с капиталими, карниз).

Внутренняя планировка этажей различна. Небольшая образованная капитальными стенами планировка первого этажа имеет четко выделенную поперечную ось, слегка смещенную от центральной к западу, на которой во всю ширину здания расположен вестибюль с парадной торжественной лестницей. По сторонам вестибюля попарно сгруппированы помещения, по форме близкие квадратным. В восточной половине они перекрыты, по-видимому первоначальными, сводами: коробовыми, лотковыми, полулотковыми и сомкнутыми со сводными распалубками над проемами. Плоские парусные своды в помещениях западной половины характерны для архитектуры периода ампира. На втором этаже, помимо лестничной клетки, хорошо сохранилась парадная многокомнатная анфилада с окнами, выходящими на главный фасад. Три антресольных помещения расположены в задней части дома восточнее мезонина и объединены узким коридором. Подвал расположен под центральной и западной частями дома. Два узких помещения в центре перекрыты коробовыми и полулот-

(см. вкладки № 2)

ЭКСПЛИКАЦИЯ

к паспорту "Усадьба Горюхова. Издание 1981 г."

Москва, ул. Мясницкая, 12/3.

к плану № 10

(сводный)

Колонны свода, третья половина имеет свода конь. В западной половине потолка перекрытия - плоское.

В интерьере второго этажа сохранились парадные филенчатые двери и две угловые (со сквозными заручками) печи с белым кафелем размером 100x17 и 40x22 см. Восстановленное оформление вестибюля включает две коринфские колонны, фланкирующие вход на центральные нижние марши и металлические ограждения боковых верхних маршей с геометризованным рисунком.





































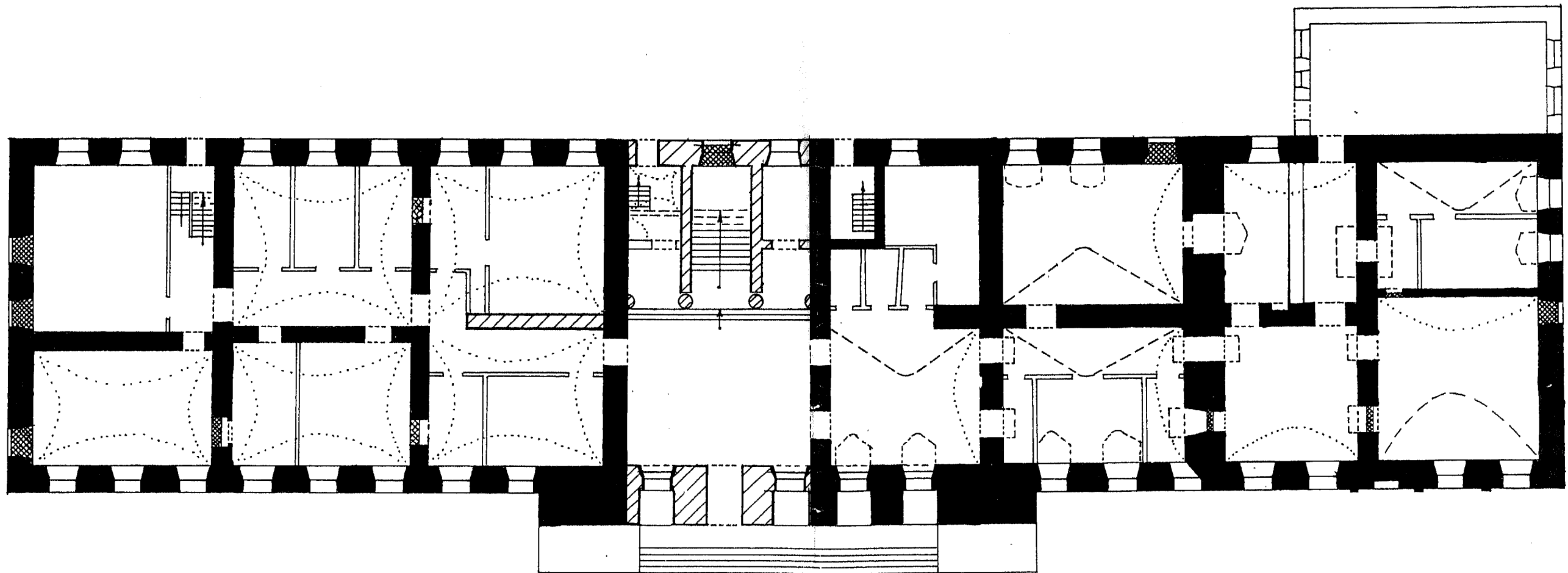





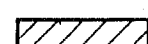




г. Москва
ул. Знаменка, 12/2.
Усадьба городская.
Главный дом, сер. XVIII в., 1816-25 гг.
План I этажа.



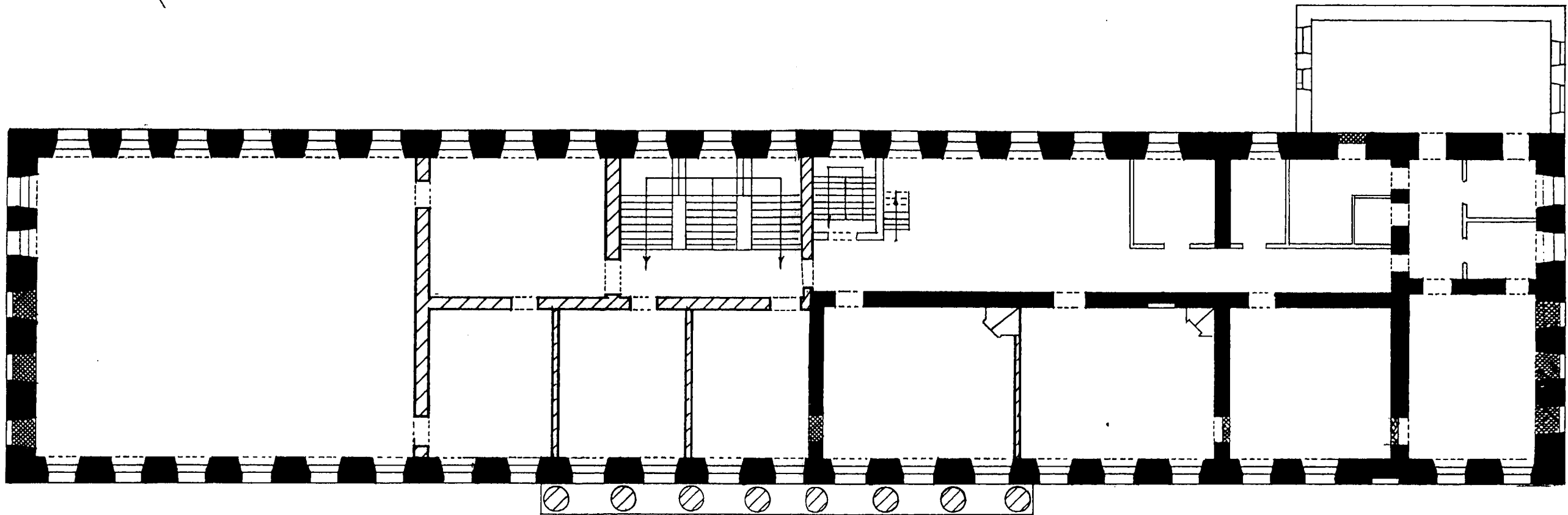
Условные обозначения

-  сер. XVIII в.
-  1816-25 гг.


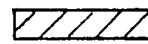


М.П. "Симарш"
омер : Самохин А.А.
Смирнов Г.К.
выполнил : Самохин А.А.
1993 г.

г. Москва.
ул. Знаменка, 12/2.
Усадьба городская.
Главный дом, сер. XVIII в., 1816-1825 г.
План 2 этажа.



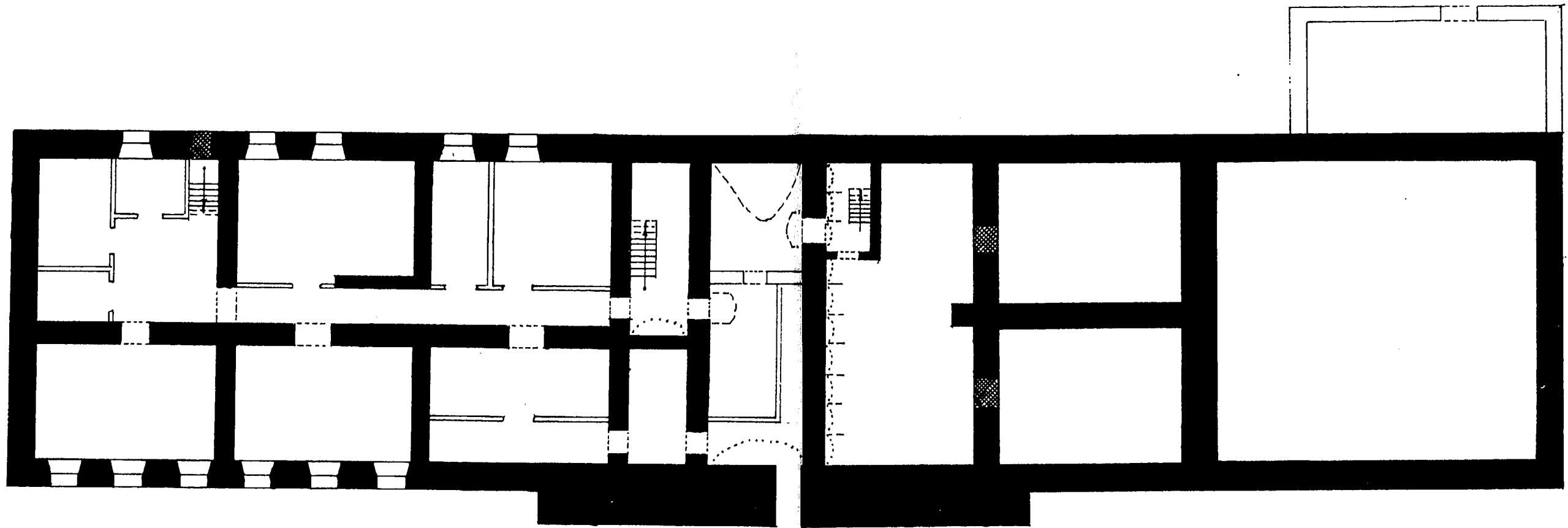
Условные обозначения.

-  сер. XVIII в.
-  1816-1825 гг.



И.Т. "Синаргия".
о́бмер : Самохин А.А.
Смирнов Г.К.
выполнил : Самохин А.А.
1992 г.

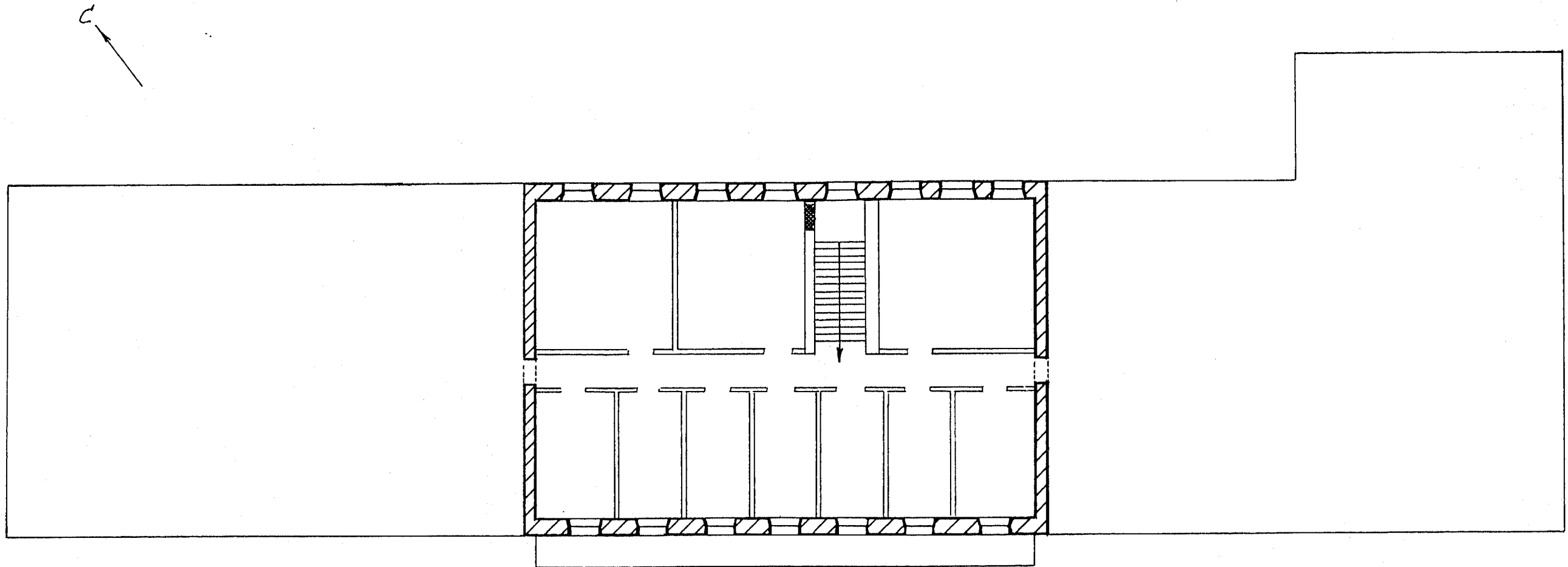
г. Москва.
ул. Знаменка, 12/2.
Усадьба городская.
Главный дом, сер. XVIII в., 1816-1825 гг.
План подвала.



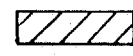
0 10 м

М.П. "Симаргл".
о́бмер : Самохин А.А.
Смирнов Г.К.
выполнил : Самохин А.А.
1992 г.

г. Москва.
ул. Знаменка, 12/2.
Усадьба городская.
Главный дом, сер. ХУШВ., 1816-1825 гг.
План мезонина.



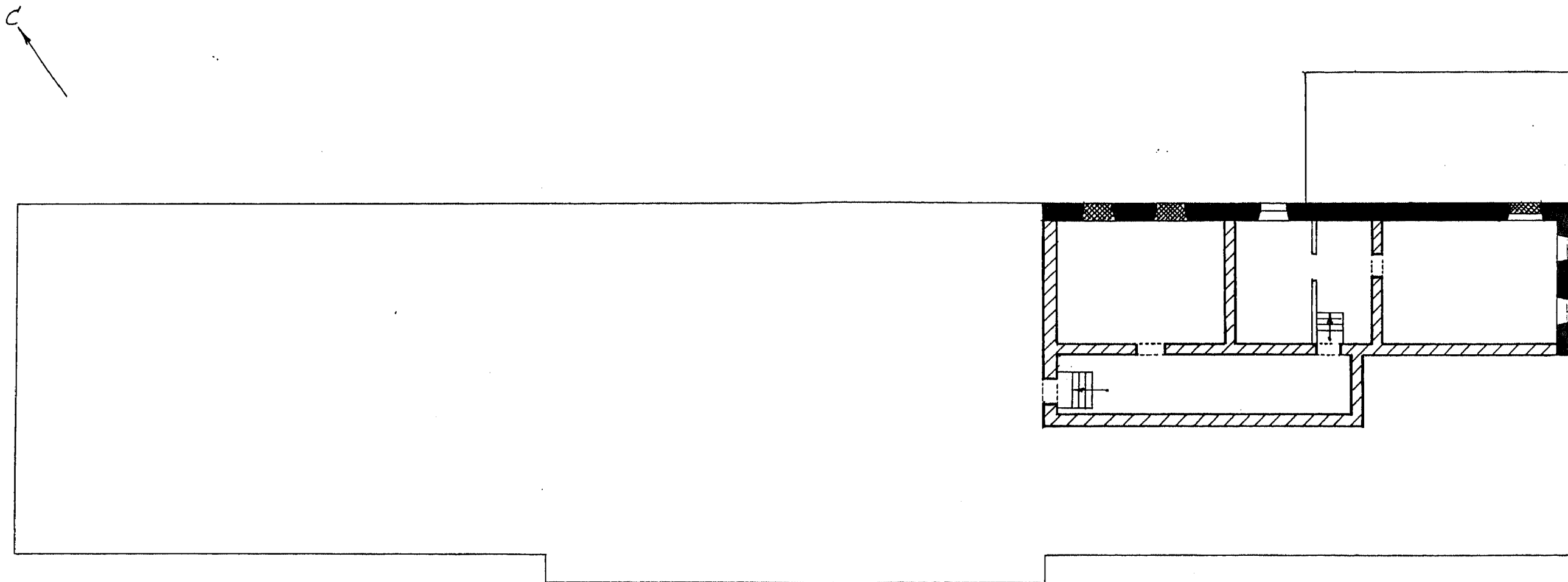
Условные обозначения

 1816-1825 гг.


0 10 м

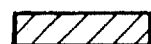
М.П. "Симаргл".
обмер : Самохин А.А.
Смирнов Г.К.
выполнил : Самохин А.А.
1992 г.

г. Москва.
ул. Знаменка, 12/2.
Усадьба городская.
Главный дом, сер. XVIII в., 1816-1825 гг.
План антресолей.



Условные обозначения

 сер. XVIII в.

 1816-1825 гг.

0 10 м

И.П. "Старая".
омер : Самохин А.А.
Смирнов Г.К.
выполнил : Самохин А.А.
1922 г.

З.2. I.32.I

МИНИСТЕРСТВО КУЛЬТУРЫ СССР ● ПАМЯТНИКИ ИСТОРИИ И КУЛЬТУРЫ СССР (недвижимые)

СОЮЗНАЯ РЕСПУБЛИКА Россия. УТКОИП г.Москвы (индекс)Адрес Москва, ул. Знаменка, 12/2 Киевский р-он
(АССР, край, область; район, автономная обл.; национальный округ; местный пункт)**УЧЕТНАЯ КАРТОЧКА**
Усадьба городская. Главный дом.

I. НАИМЕНОВАНИЕ ПАМЯТНИКА

II. ТИПОЛОГИЧЕСКАЯ
ПРИНАДЛЕЖНОСТЬ

памятник археологии	памятник истории	памятник архитектуры	памятник монумент. иск-ва
		2	

III. ДАТИРОВКА ПАМЯТНИКА

сер. XIII в., 1816-1825 гг.

IV. ХАРАКТЕР
СОВРЕМЕННОГО
ИСПОЛЬЗОВАНИЯ

по первоначальному назначению	культурно-просветительное	туристско-экскурсионное	лечебно-о. доу-м. п. тельн.	жилищно-бытовое	художественное	и др. виды
	+					

предлож. по исполз.

V. ХАРАКТЕРИСТИКА
ТЕХНИЧЕСКОГО СОСТОЯНИЯ

хорошее	среднее	плохое	очень плохое
+			

VI. КАТЕГОРИЯ ОХРАНЫ

союзная	республиканская	местная	и др. категории
	+		

наличие утвержденной охранной зоны

да	нет

VII. НАЛИЧИЕ ДОКУМЕНТАЦИИ

паспорт	фотографии	обмеры	реставрационные материалы
+	+	+	

место хранения документов

органы охраны			реставрационные мастерские		муз. и архив. фонды
союзный	республиканский	местный	республиканский	местный	
	+	+			РНИИИ

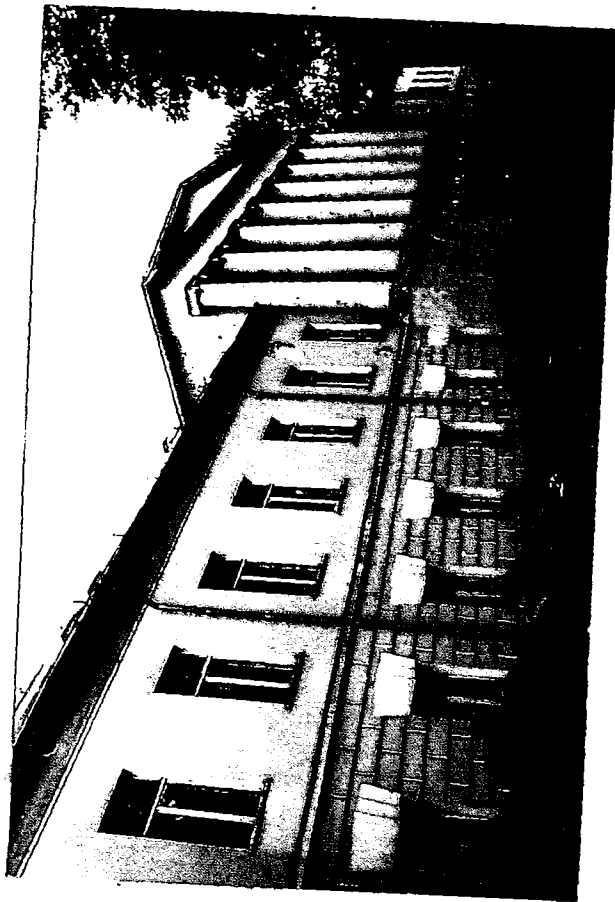
Дата составления карточки

Составитель М. П. Искусствовед Г. К. СмирновСоставитель ЧУАН

должность или профессия, подпись

Инспектор по охране памятников

(Ф. и. о., подпись)



О Ч К А (оборотная сторона)

Краткое описание

Двухэтажный с подвалом и антресолями кирпичный дом в стиле ампир стоит поперек участка, отделяя парадный двор от хозяйственного. Протяженный корпус на поперечной оси завершён мезонином. Главный фасад акцентирован восьмиколонным ионическим портиком. Нижний этаж обработан квадратным рустом. На первом этаже и в подвале сохранились сводчатые перекрытия. На втором этаже планировка — анфиладная. Воссоздано оформленные вестибюля с парадной лестницей.

Пример московского дома в стиле ампир, сохраняющего в основе архитектуру сер. ХУШ в. Служит доминантой архитектурного комплекса.