

ПАМЯТНИКИ ИСТОРИИ И КУЛЬТУРЫ СССР  
(недвижимые)

СОЮЗНАЯ РЕСПУБЛИКА РСФСР

МИНИСТЕРСТВО КУЛЬТУРЫ. Государственная инспекция по охране

(наименование республиканского органа охраны памятников)

памятников истории и культуры.

## ПАСПОРТ

## I. НАИМЕНОВАНИЕ ПАМЯТНИКА

Школьная церковь с приделом и

и колокольня

## II. ТИПОЛОГИЧЕСКАЯ ПРИНАДЛЕЖНОСТЬ

памятник археологии	памятник истории	памятник архитектуры	памятник монумент. иск-ва
		4	

## III. ДАТИРОВКА ПАМЯТНИКА (или дата исторического события, с которым связано возникновение памятника—для памятников истории)

Первая четверть XIX века.

## IV. АДРЕС (местонахождение) ПАМЯТНИКА

Село Давыдовское Сокольского р-на,

(РСФСР, Архангельская область, район, автономный обд.)

Ивановской области.

## V. ХАРАКТЕР СОВРЕМЕННОГО ИСПОЛЬЗОВАНИЯ

по первонач. назначению	культурно-просветит.	туристско-экскурсион.	лечебно-оздоровительн.	жилищные помещения	хозяйственно-вспомог.	не используется
музей б-ка, клуб			б-ка, санит. лечеб.		учреждение торгов. привокзальн. склад	4

## ПРИЛОЖЕНИЯ:

- Фото общего вида—  
 Фото фрагментов— 3  
 Генплан—  
 Обмеры: план— 1  
           фасад—  
           разрез—  
 Схематический план  
 оградной зоны—

## VI. ИСТОРИЧЕСКИЕ СВЕДЕНИЯ

- а) {
- для памятников археологии — история возникновения, кем и когда производились раскопки и раскопки, место хранения коллекций.
  - для памятников истории — история возникновения; краткая характеристика событий и лиц, в связи с которыми объект приобрел значение памятника.
  - для памятников архитектуры и монументального искусства — автор, строитель, заказчик, история создания.

**Автор и строитель неизвестны. Построена на средства прихожан.**

- б) перестройки и утраты, изменившие первоначальный облик памятника.

**Сохранилась без изменений.**

- в) реставрационные работы (общая характеристика, время, автор, место хранения документации)

**Не проводились.**

## VII. ОПИСАНИЕ ПАМЯТНИКА

а)	для памятников археологии	— характер культурного слоя, важнейшие находки.
	для памятников истории	— характеристика памятника, наличие, текст и время установления мемориальной доски.
	для памятников архитектуры	— основные особенности планировочной, композиционно-пространственной структуры и конструктивный характер декора фасадов и интерьеров; наличие живописи, скульптуры, прикладного искусства; строительный материал, основные габариты.
	для памятников монумент. иск-ва	— основные особенности композиционного и колористического решения, текст, материал, техника, размер.

Постройка располагается на северной стороне села, на возвышенно стрелке речки Ширмакши и Волги.

Схема композиции — четверик летнего храма, трапезная с двумя притворами и ватровая колокольня.

Церковь типа восьмерик на четверике, перекрыта восьмиштыковым осыпнутым сводом. Одноосидный граненый алтарь и трапезная по высоте вдвое ниже четверика храма. В трапезной применена стоечно-балочная система перекрытия. В ярусах колокольни своды осыпнутые.

Карнизы восьмерика и четверика состоят из трех полочек. Четверик по углам декорирован плоскими пиллястрами. Окна фланкированы канонизированными пиллястрами и завершены перспективными арочками. Окна восьмерика имеет простые наличники. Интересной особенностью декорировки являются окна второго света *Колокольня* четверика: круглые по краям и полуциркульные в центре. Четверик колокольни имеет раскрепованный антаблемент, а по углам декорирован фронточками между одвоенных пилластр. Столб восьмерика колокольни горизонтальной тягой разделен на две части. В верхней окна-звоны. Шатер имеет два ряда «слухов» с простыми наличниками и фронточками. Декорировка церкви относится к местной переработке классицизма.

Живопись масляная, XIX в. Сохранилась в полуразрушенном виде иконостас и некоторые иконы от них.

Церковь кирпичная. Размер кирпича 23,5-24 X 11-11,5 X 7-7,5 см. Длина храма по осн З.-В. и ширина по осн Л.-С. по 8,50 м., длина трапезной 11,30 м., ширина 24,20 м.

Снаружи церковь побелена, внутри оштукатурена.

Кровля железная. Полы деревянные дощатые.

Иконостас храма-деревянный, 3-х ярусный. В оформлении использован ордер. 1-ый и 2-ой ярусы объединены примкнутыми колоннами большого ордера. Капители их коринфские. Фриз украшен резьбой в виде растительного орнамента, капица-модульонами. В 3-ем ярусе аналогичная резьба и 3/4 колонны.

Иконостасы в приделах разрушены.

Живопись располагается в храме на сводах и стенах: масляная в академической манере, записанная.

б) общая оценка общественной, научно-исторической и художественной значимости памятника.

Пример одновременной постройки, получившей окончательное оформление в первой половине XIX века. Форма колокольни восходит к XVII веку. В нижних окнах основного объема заметны следы пяти сводов первоначальной постройки.

## VIII. ОСНОВНАЯ БИБЛИОГРАФИЯ, АРХИВНЫЕ ИСТОЧНИКИ, ИКОНОГРАФИЧЕСКИЙ МАТЕРИАЛ

1. Краткие статистические сведения о приходских церквях Костромской епархии. Справочная книга. Кострома, 1911, стр. 284.

### IX. ТЕХНИЧЕСКОЕ СОСТОЯНИЕ

характеристика общего состояния:

для памятников археологии: культурного слоя  
важнейших находок

для памятников архитектуры и истории: конструкции  
стен  
покрытий  
потолков  
пола  
декора фасадов  
интерьеров

в интерьере: живописи  
скульптуры  
прика, иск-ва

для памятников монументального искусства: повола  
постаменты  
скульптуры  
грунта  
красочного слоя

хорошее	среднее	плохое	аварийное
	+		
	+		
	+		
	+		
	+		

### X. СИСТЕМА ОХРАНЫ

а) категория охраны

союзная    республ.    местная    не состоит

**Не охраняется.**

б) дата и № документа о принятии под охрану

**Не имеется**

в) границы охранной зоны и зоны регулирования застройки (краткое описание со ссылкой на утверждающий документ)

**Не определены**



г) балансовая принадлежность и конкретное использование **На балансе Сокольского райкоопедо**

**церковь не кем не используется.**

д) дата и № охранного документа **Не имеется**

Дата составления паспорта

Составитель

15 июля

1973г.

Шибанов

Шибанов

Инспектор по охране памятников

(подпись)

С. ДРАЖИНИ, СОБОЛЬСКОМ РАЙОН, ИВАНОВСКАЯ ОБЛАСТЬ.  
НАСТЕННАЯ ЖИВОПИСЬ НИКОЛЬСКОЙ ЦЕРКВИ.

Точная дата росписи Никольской церкви неизвестна. Стилистические особенности и техника росписей позволяют отнести их основную часть — в центральном помещении церкви, — ко второй половине XIX века.

Живопись масляная, на цементном грунте. Сохранность красочного слоя мало удовлетворительна; к основным видам его разрушения относится загрязненность, сильное мелушение, многочисленные осыпи. Композиция в нижней части четверика /№6/ прописана в середине I в. Практически погибла роспись трапезной, за исключением двух плохо сохранивавшихся композиций в ее юго-западном углу.

Группы, заключенные в неширокие, выгнутые сверху рамки композиции центрального помещения храма расположены, в основном, в верхних частях стен последнего. На боковых стенах расположено по одной композиции; следует отметить, что, несмотря на относительно большие размеры этих композиций, они несколько теряются на фоне гладких, лишенных какого-либо дополнительного декора или орнаментации стен. Более масштабно декорирована западная стена, верхняя часть которой равномерно заполнена тремя большими композициями. Многофигурная сцена в своде восьмерика /"Исхвала Троице"/ несколько контрастирует с достаточно глухим заполнением стен храма. Объединенные в компактные группы фигуры /их здесь более шестидесяти/ лишены обрамления; каждая группа вписана в соответствующий лоток восьмигранного свода.

Подобный же контраст между заполнением свода и стен можно наблюдать и в апсиде: если свод заполнен фигурными и орнаментальными композициями /№16-20/, то на стенах помещены только две сравнительно небольшие сцены, расположенные к тому же в

.Дресвицы, Со-  
ольский р-н,  
Вановская общ.  
Михальская ц.  
Кладбище-описан-  
ие настенной  
живописи.

угловых частях алтаря.

Подбор и иконография сюжетов достаточно традиционны для второй половины XIX века, однако они складываются в некоторую подобную иконографическую программу. Сцены боковых стен центрального помещения отражают проповедническую деятельность Христа /№ 1 - 4/; в композициях западной стены фигурирует идея божественного милосердия /№ 3 - 6/. Сюжетика росписей алтаря также обычна для этого компартимента, особенно изображения "Моления о чаше" и "Воскресения" /№ 21, 22/. Несколько выделяется трехчастный деисус /№ 16, 17, 19/, в котором Мария и Иоанн Предтеча изображены со свитками в руках; надпись на свитке Богоматери /"Владыко многомилостивый, Господи, Иисусе"/ возвращает к идее божественного милосердия.

Стиль росписей центральной части храма может быть определен как "академический". Композиции, наполненные, на первый взгляд, бурными движениями, на самом деле отличаются взаимоуравновешенностью своих элементов, даже некоторой статичностью /см., например, № 2, 4, 5/. Очень характерно и колористическое решение, основанное на локальных, несколько разбеленных тонах. О создании росписей во II-й половине XIX века свидетельствует известная вытянутость фигур, утонченность ликов, что особенно чувствуется в росписи свода четверика. Живопись ансада несколько отличается от основной части росписей: ей свойственна большая жесткость рисунка, пастозная фактура, более темный, глухой колорит.

Особняком стоят композиции, сохранявшиеся в трапезной. Написанные в 50-х гг. XIX века, они очень близки к непрофессиональной, народно-лубочной манере, со свойственной ей декоративностью /использована вся гамма частных, нерешенных красок/, условностью передачи пространства и реалий, фигур и ликов.

С.древянные, Со-  
кольский р-н,  
Лыновская обл.,  
Никольская Ц.  
Вкладыш-описание  
настенной живо-  
писи.

В центральном помещении храма сохранился иконостас, изготовление которого может быть отнесено ко времени сооружения церкви /I-я четверть XIX в./.

Центральная часть иконостаса, трехосная, выделена как выдвиганием ее вперед, от восточной стены четверика, так и ее оформлением. В нижней ее половине четыре деревянные коринфские колонны поддерживают антаблемент с сильно вынесенным карнизом; между внутренней парой колонн перебрана арка, находившаяся над царскими вратами. В двух других интерколунах располагались в два яруса иконы местного и праздничного чанов. Верхняя половина центральной части иконостаса трактована почти аналогично нижней: четыре колонны несут здесь антаблемент и треугольный фронтон. Нижняя часть последнего разорвана лучковой аркой, в тимпане которой помещен картуш. Гвозда для двух ярусов икон имеет здесь конфигурацию, несколько отличную от формы гвоздей нижней части: квадратные в 3-м ярусе, в 4-м она имеет полуциркулярные перемычки.

Нижние части иконостаса при сохранении четырехярусной системы понижены до уровня трюмпов; они имеют скос-"перелом", соединяющий центральную часть иконостаса, с частями, лежащими в плоскости восточной стены.

несмотря на то, что формы иконостаса достаточно классицистичны, украшаящая его поверхность резьба /наложена на тризм антаблементов, доколь колонн верхней части, на тимпане фронтона, на промежутки между иконами I-го и 2-го ярусов/ при некоторой массивности и грубоватости имеет выраженный барочный характер. Колонны мраморированы, на резьбе сохранились следы позолоты. Иконы, входившие в иконостас, не сохранились.

С. д.ресвяи, сокольский район, Ивановская область.  
Никольская церковь.

Оксликация к схеме расположенная сюжетов настенной живописи.

I. Северная стена четверика

1. Проповедь Иисуса Христа во храме /"Преполовение"/.

II. Южная стена четверика.

2. Нагорная проповедь.

III. Западная стена четверика

3. Исцеление многих больных.

4. Воскрешение лазаря.

5. Исцеление расслабленного.

6. Благословление детей.

7. Орнаментальная вставка.

IV. Свод восьмерика.

Композиция на тему "Хвалебной песни Троице" Амвросия Медно-  
ланского:

8. Позоветная Троица.

9. Небесные силы во главе с архангелом Михаилем.

10. Богоматерь и апостолы.

11. Св. Николай Мирликийский и преподобные.

12. Отцы церкви.

13. Свиденномученики и мученицы.

14. Иоанн Предтеча, равноапостольные цари и князья.

15. Небесные силы во главе с архангелом Гавриилом.

V. Свод апсиды.

16. Иисус Христос /средник деисуса/.

17. Богоматерь.

18. Сожествие св. Духа /"Пятидесятница"/.

19. Иоанн Предтеча.

20. Орнаментальные полса.



с. Дресвищи, Соколь-  
ский р-н, Ивановская  
обл. Никольская ц-вь.  
Экспликация.

У1. Стены апсиды /развертка/.

21. Моление о чаше.

22. Воскресение Христово /"Восстание из гроба"/.

В трюпах восьмерика расположены изображения евангелистов:  
в северо-западном - Марк, в северо-восточном - Матфей, в юго-  
восточном - Иоанн, в юго-западном - Лука.

В трапезной сохранились две композиции: "Вход во Иерусалим"  
/западная часть южной стены/ и "Успение Богоматери" /южная  
часть западной стены/.





































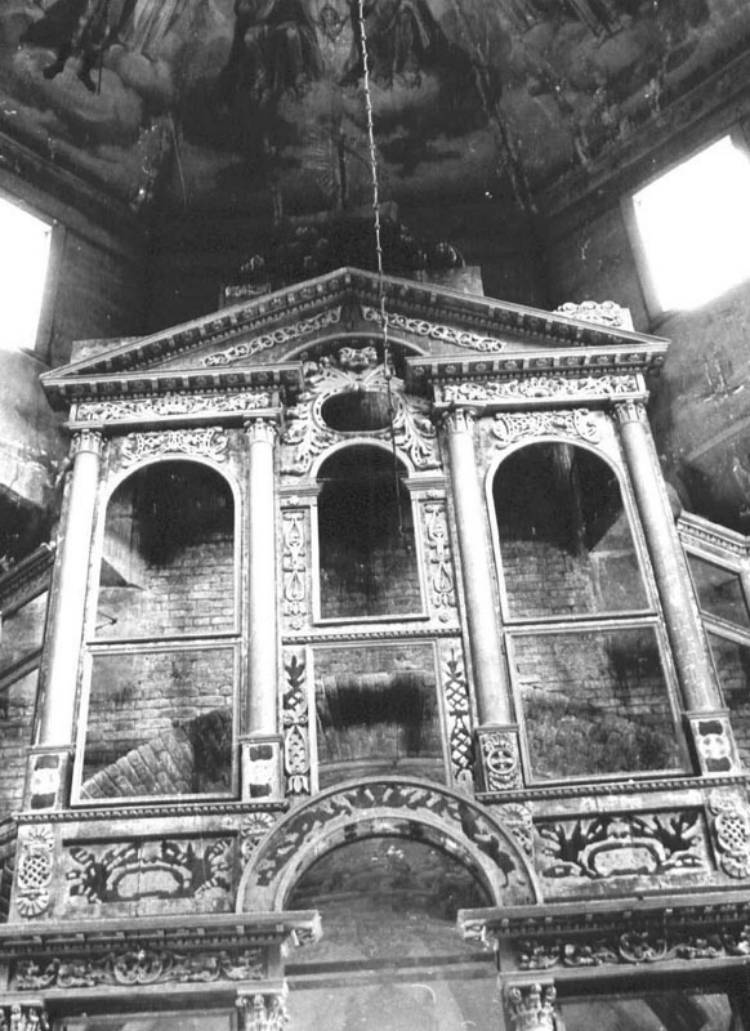






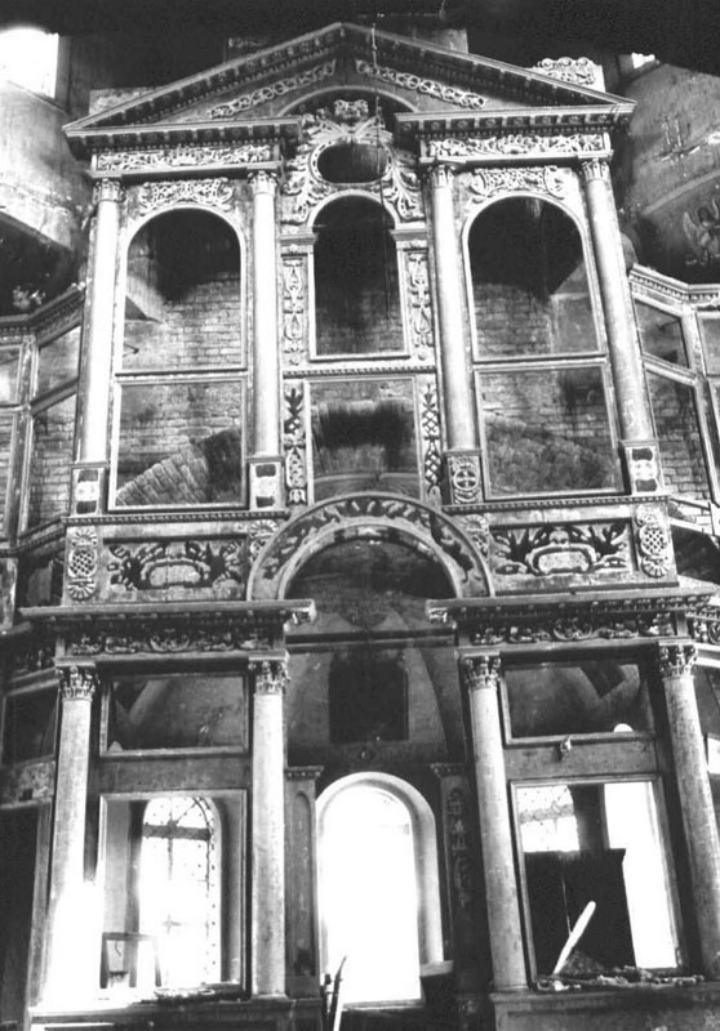




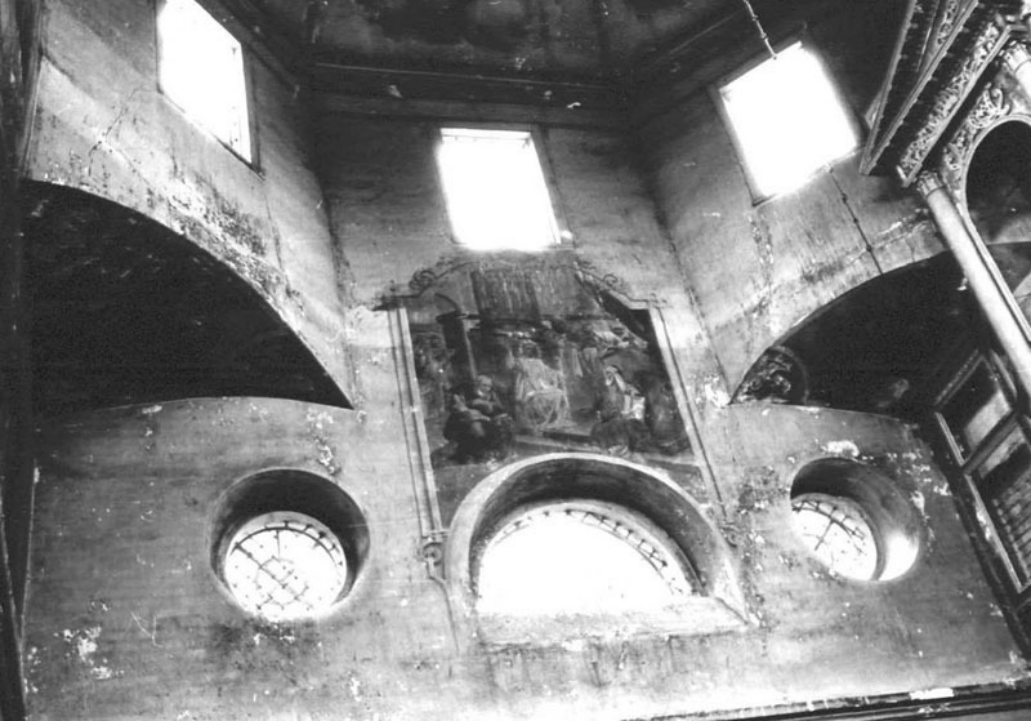
















DEUS QUI VIVIS ET REGNAS  
TUUS QUI VIVIS ET REGNAS

IN NOMINE DOMINI AMEN  
IN NOMINE DOMINI AMEN

















