

ПАМЯТНИКИ ИСТОРИИ И КУЛЬТУРЫ СССР
(НЕДВИЖИМЫЕ)

5800000 372

СОЮЗНАЯ РЕСПУБЛИКА РСФСР

Главное управление по охране памятников истории и культуры ИК СССР
(наименование республиканского органа охраны памятников)

П А С П О Р Т

I. НАИМЕНОВАНИЕ ПАМЯТНИКА ГЛАВНЫЙ ДОМ ГОРОДСКОЙ ДВОРИНСКОЙ УСАДЬБЫ

II. ТИПОЛОГИЧЕСКАЯ ПРИНАДЛЕЖНОСТЬ

памятник археологии	памятник истории	памятник архитектуры	памятник монумент искусства
		2	

III. ДАТИРОВКА ПАМЯТНИКА (или дата исторического события, с которым связано возникновение памятника—для памятников истории)

1830 г.

IV. АДРЕС (местонахождение) ПАМЯТНИКА РСФСР, Пензенская обл., Наровчатский

район, с.Наровчат, ул.К.Маркса 31 (АССР, край, область, район, автономная обл.,

национальный округ; населенный пункт; пути подъезда)

V. ХАРАКТЕР СОВРЕМЕННОГО ИСПОЛЬЗОВАНИЯ

по первонач. назначению	культурно-просветит.	туристско-экскурсион.	лечебно-оздоровительн.	жилые помещения	хозяйственное	не используется
	музей библ. клуб		больн. санат. д отд.		учреждение торгов. промыш. склад	

ПРИЛОЖЕНИЯ:

- Фото общего вида— 3
- Фото фрагментов— 2
- Генплан—
- Обмеры: план— 2
- фасад—
- разрез—
- Схематический план охранной зоны—
- Вкладыш** — 2

VI. ИСТОРИЧЕСКИЕ СВЕДЕНИЯ

- | | | |
|----|---|---|
| а) | для памятников археологии | — история возникновения, кем и когда производились разведки и раскопки, место хранения коллекций. |
| | для памятников истории | — история возникновения: краткая характеристика событий и лиц, в связи с которыми объект приобрел значение памятника. |
| | для памятников архитектуры и монументального иск-ва | — автор, строитель, заказчик, история создания. |

Главный жилой дом городской дворянской усадьбы был построен в 1830 г. владельцем усадьбы помещиком А.Н. Араповым.

- б) перестройки и утраты, изменившие первоначальный облик памятника

Разобраны мезонин и портик. Растесаны окна 2-го этажа. Нарушена объемно-пространственная композиция здания в результате пристройки современного 2^х этажного жилого объема. Утрачена внутренняя отделка помещений дома. Возможно перестроен задний фасад.

- в) реставрационные работы (общая характеристика, время, автор, место хранения документации)

Не проводились.

VII. ОПИСАНИЕ ПАМЯТНИКА

для памятников археологии	— характеристика культурного слоя, важнейшие находки.
для памятников истории	— характеристика памятника, наличие, текст и время установления мемориальной доски.
а) для памятников архитектуры	— основные особенности планировочной, композиционно-пространственной структуры и конструкций; характер декора фасадов и интерьеров; наличие живописи, скульптуры, прикладного искусства; строительный материал, основные габариты.
для памятников монумент. иск-ва	— основные особенности композиционного и колористического решения; тексты, материал, техника, размер.

Главный дом городской дворянской усадьбы расположен в центре Наровчат, на одной из его центральных улиц — ул. К. Маркса.

2-этажное, кирпичное, оштукатуренное, сложное в плане, крытое вальмовой кровлей здание, главным 3-осевым фасадом обращено к улице К. Маркса.

Некогда центральная 3-осевая часть главного парадного фасада дома имела 3-осевую мезонин, крытый на два ската с фронтоном, и была отмечена 4-колонным портиком тосканского ордера с лоджией, поддерживавшим полукруглый балкон мезонина. В рисунке фасадов ощущалось характерное для классицизма деление этажей на парадный и жилой. Оконные проемы 1-го парадного этажа прямоугольной формы отличались хорошими классицистическими пропорциями, а прямоугольные окна 2-го жилого этажа имели уменьшенные пропорции.

До настоящего времени главный жилой дом усадьбы дошел в искаженном перестроенном виде. Центральная 3-осевая часть главного фасада акцентирована сейчас невыразительным аттиком, вместо утраченных полностью портика и мезонина. Окна 2-го этажа растесаны до размеров оконных про-

б) общая оценка общественной, научно-исторической и художественной значимости памятника. (см. вкладки)

Интересный памятник провинциальной ампириной архитектуры, первоначально в 1-й половине XIX в. представлявший собой грамотное хорошее пропорций здание, принципиально построенное по схеме XVIII в., в формах

VIII ОСНОВНАЯ БИБЛИОГРАФИЯ, АРХИВНЫЕ ИСТОЧНИКИ, ИКОНОГРАФИЧЕСКИЙ МАТЕРИАЛ.

(см. вкладки)

Материалы краеведческого музея.

В К Л А Д Ы Ш

ГЛАВНЫЙ ДОМ ГОРОДСКОЙ ДВОРЯНСКОЙ УСАДЬБЫ

(Пензенская обл., Наровчатский р-н, с. Наровчат, ул. К. Маркса 31)
Городская больница

п. УП, а)

емев I-го этажа. В настоящее время все окна дома имеют одинаковые пропорции. Объемно-пространственная композиция дома нарушена пристройкой к его восточному фасаду современного двухэтажного жилого объема, подведенного под один карниз с домом так, что главный фасад из 9-тиосевого превратился в 15-тиосевой. Оконные проемы новой пристройки отличаются от подлинных окон дома более крупными размерами.

Западный боковой фасад имеет шесть осей и отмечен одноосевым боковым ризалитом, придающим ему Г-образную форму. Задний северный фасад, вероятно, перрестраивался и в настоящее время имеет сложную несимметричную ступенчатую форму. Центральная заглубленная часть заднего фасада 5-тиосевая во 2-м этаже и 4-^х осевая в первом этаже за счет угловой пристройки на уровне I-го этажа с двумя окнами по северному фасаду. Правый боковой выступ северного фасада дома прорезан одним окном в I-м этаже и отмечен прямоугольной нишей во всю плоскость стены 2-го этажа. Левый боковой выступ 2-^х осевой во 2-м этаже и 4-^х осевой (за счет пристройки) в I-м этаже более широкий и длинный, чем правый. Вход в дом в настоящее время расположен на боковом восточном фасаде - крайняя ось справа, над ним окно. Остальная часть восточного фасада дома скрыта современным объемом. Входы в подвал расположены на западном и северном фасадах в покольной части дома.

Вкладыш (продолжение)

Главный дом городской дворянской усадьбы.
(Пензенская обл., Наровчатский р-н, с. Наровчат, ул. К. Маркса 31)
(городская больница)

В декоративном убранстве фасадов дома использованы штукатурные угловые и стенные русты и гладкие пилястры.

Несмотря на значительные утраты и многочисленные перестройки, главный дом усадьбы, сильно испорченный ими, сохраняет отдельные детали ампирного внешнего убранства.

Частично сохранилась старая первоначальная планировка дома, идентичная на I-м и 2-м этажах, отвечающая фасадным членениям. Для внутренней планировки главного дома усадьбы характерно четкое деление на служебную (в северной части дома) и парадную (в южной части дома) зоны. Помещения, расположенные вдоль южного, восточного и западного фасадов образуют анфиладу. Парадные комнаты дома выходили на южный фасад.

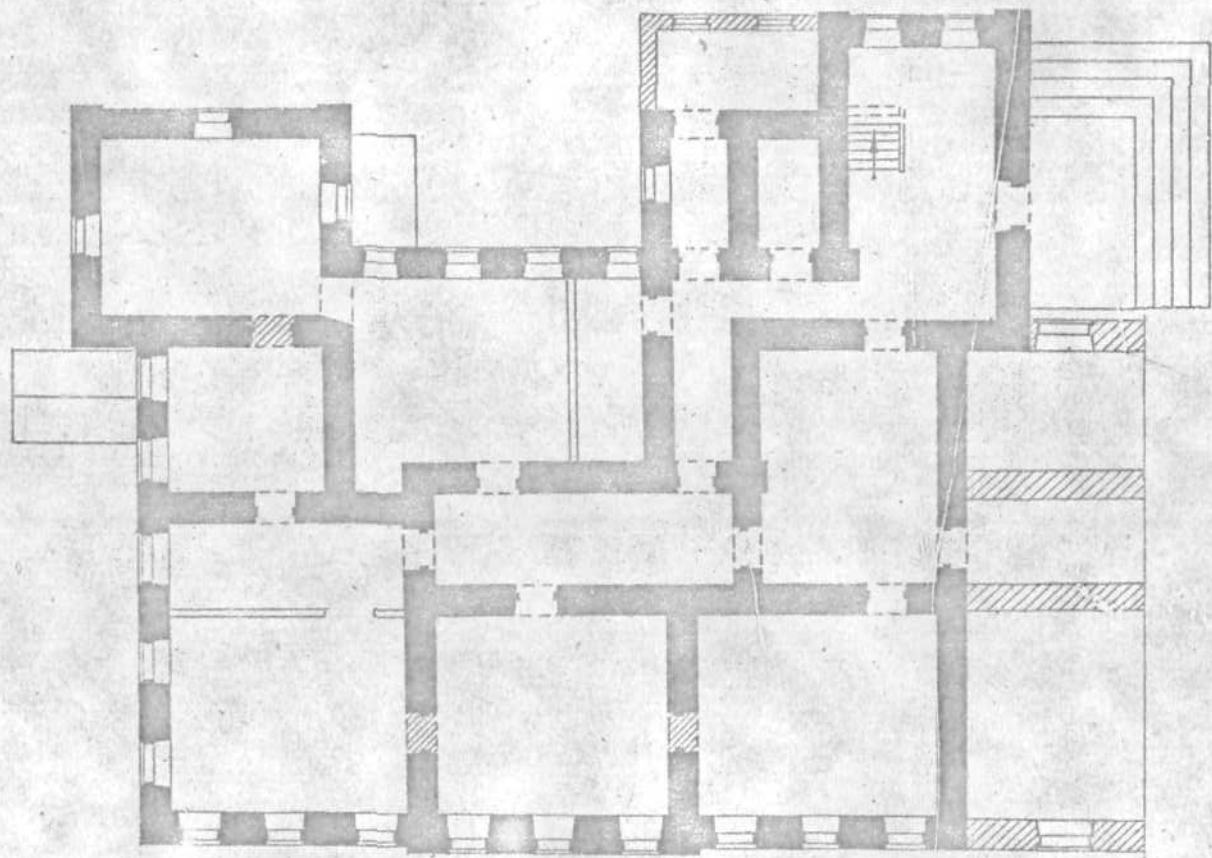
п. 2 УП, б)

раннего классицизма рубежа XVIII-XIX вв. Здание отличалось целостностью композиционного решения, отобранностью мотивов и тщательной проработкой деталей, являлось композиционным ядром единого архитектурного ансамбля богатой городской дворянской усадьбы I-й половины XIX в. Для возвращения памятнику его первоначального законченного архитектурного облика необходимы тщательное натурное обследование и реставрация.

Наровчатский р-н,
ПЕНЗЕНСКАЯ ОБЛАСТЬ, с. НАРОВЧАТ, ул. К. Маркса, д. 31.

Главный дом городской дворянской усадьбы. 1830 г.

ПЛАН I-го ЭТАЖА



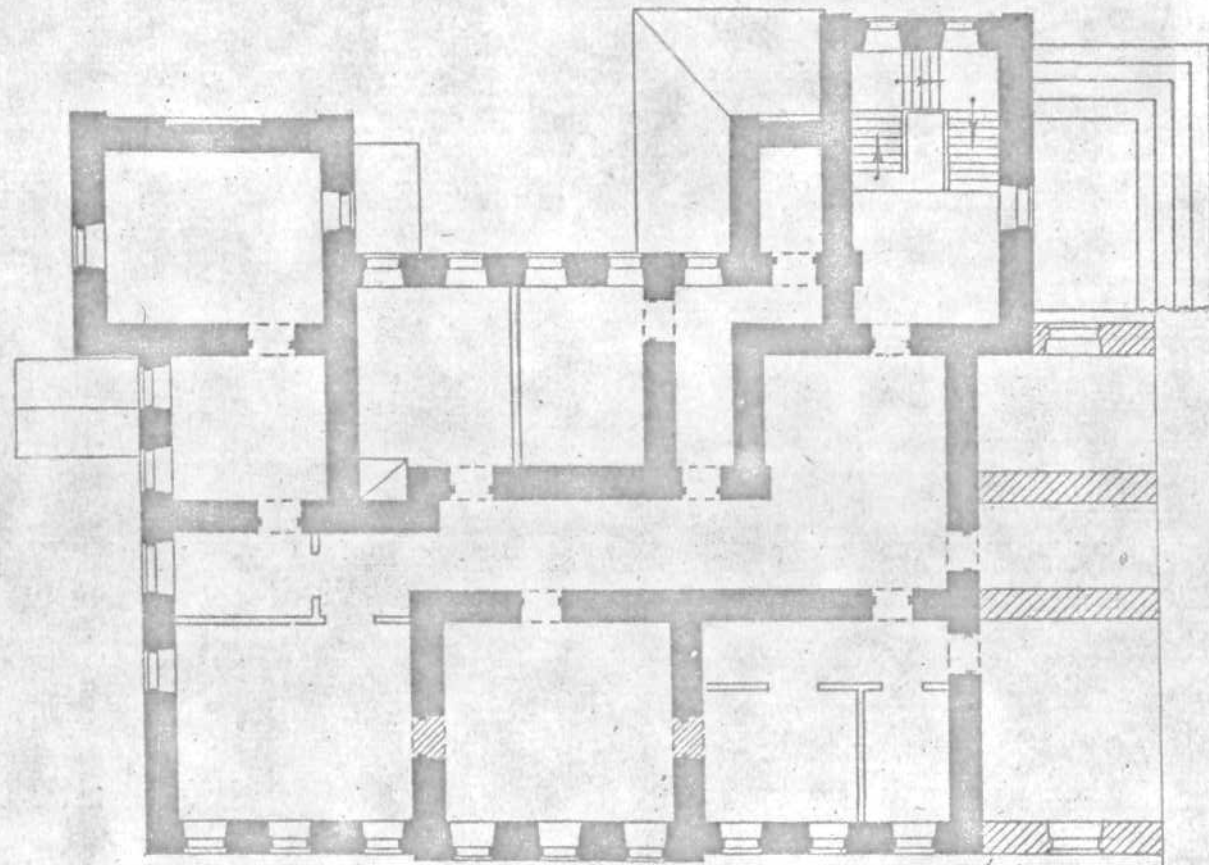
0 10м

IV
Выполнила: Каманина Е.М.

1984 г.

Наровчатский р-н,
ПЕНЗЕНСКАЯ ОБЛАСТЬ, с.НАРОВЧАТ, ул.К.Маркса, д.31. Вид на
Главный дом городской дворянской усадьбы. 1830 г.

ПЛАН 2-го ЭТАЖА



0 10м

Выполнила: Каманина Е.М.

1984 г.



Фото №1. Пензенская обл. Наровчатский р-н, с. Наровчат, ул. К. Маркса
Главный дом городской дворянской усадьбы 1830г. Общий вид главного фасада
и современной пристройки. 07.1983г. ф-ф Федоров Н.С.



Фото №2. Пензенская обл. Наровчатский р-н, с. Наровчат, ул. К. Маркса 31.
Главный дом городской дворянской усадьбы 1830г. Фрагмент главного фасада.
07.1983г. ф-ф Федоров Н.С.



Фото №3. Пензенская обл. Наровчатский р-н, с. Наровчат, ул. К. Маркса 31.
Главный дом городской дворянской усадьбы 1830г. Общий вид заднего северного
фасада. 07.1983г. Ф-Ф Федоров Н.С.



Фото №47 Пензенская обл. Наровчатский р-н, с. Наровчат, ул. К. Маркса 31.
Главный дом городской дворянской усадьбы 1830г. Задний северный фасад.
07.1983г. ф-ф Федоров Н.С.



Фото №5. Пензенская обл. Наровчатский р-н, с. Наровчат, ул. К. Маркса 31.
Восточный флигель городской дворянской усадьбы 1830г. Западный фасад - вид
со двора. 07.1983г. Ф-Ф Федоров Н.С.

МИНИСТЕРСТВО КУЛЬТУРЫ СССР ПАМЯТНИКИ ИСТОРИИ И КУЛЬТУРЫ СССР (недвижимые)
 СОЮЗНАЯ РЕСПУБЛИКА РСФСР. Главн. управл. по охране памятников ист. и культ. (индекс)

Адрес Пензенская обл., Наровчатский р-н, с. Наровчат, уо. К. Маркса, 31
 (АССР, край, область, район, автономная обл., национальный округ, населенный пункт)

УЧЕТНАЯ КАРТОЧКА

I. НАИМЕНОВАНИЕ ПАМЯТНИКА **ГЛАВНЫЙ ДОМ ГОРОДСКОЙ ДВОРИНСКОЙ УСАДЬБЫ**

II ТИПОЛОГИЧЕСКАЯ ПРИНАДЛЕЖНОСТЬ	памятник археология	памятник истории	памятник архитектуры	памятник монумент. ис-ва
			2	

III. ДАТИРОВКА ПАМЯТНИКА **1830 г.**

IV. ХАРАКТЕР СОВРЕМЕННОГО ИСПОЛЬЗОВАНИЯ	по первоначальному назначению	культурно-просветительное	туристско-экскурсионное	лечебно-оздоровительн.	жилое помещения	хозяйственное	не используется
				+			

предлож. по использа.

V. ХАРАКТЕРИСТИКА ТЕХНИЧЕСКОГО СОСТОЯНИЯ	хорошее	среднее	плохое	аварийное
		+		

VI. КАТЕГОРИЯ ОХРАНЫ	союзная	республ.	местная	не состоит
				+

наличие утвержденной охранной зоны

да	нет
	+

VII. НАЛИЧИЕ ДОКУМЕНТАЦИИ

место хранения документов	паспорт	фотографии	обмеры	реставрационные материалы
Дата выданья карточки	I	5	2	
5 мая 1944	органы охраны		реставрационные мастерск.	музей, архив ИИИ
	союзный	республикан	местный	республикан
				местные

Составитель **Ковшило Н. искусствовед** Инспектор по охране памятников (ф. и. о. подпись)



Handwritten signature of N. Kovshilo

УЧЕТНАЯ КАРТОЧКА (оборотная сторона)

Фото или схематический план



Краткое описание

Главный дом городской дворянской усадьбы А.Н.Арапова построен в 1830 г. Интересный памятник провинциальной ампишной архитектуры, в настоящее время искаженный пристройкой и его восточному фасаду современного 2-этажного здания объема, утратой центрального 3-осевого мезонина и 4-колонного портика ионического ордера.

2-этажное, кирпичное, оштукатуренное, сложное в плане здание, крытое вальмовой кровлей, в главном девятиосевым уличным фасадом, отмеченным в центре аттиком.

Тип. ф. ки «Маяк революции» Зак. 2414