

ПАМЯТНИКИ ИСТОРИИ И КУЛЬТУРЫ СССР (недвижимые)

СОЮЗНАЯ РЕСПУБЛИКА РСФСР

Министерство культуры. Государственная инспекция по охране памятников
(наименование республиканского органа охраны памятников)
история и культуры.

П А С П О Р Т

I. НАИМЕНОВАНИЕ ПАМЯТНИКА ДОХОДНЫЙ ДОМ СМОЛЕНЦЕВА.II. ТИПОЛОГИЧЕСКАЯ
ПРИНАДЛЕЖНОСТЬ

памятник археологии	памятник истории	памятник архитектуры	памятник монумент. иск-ва
		3	

III. ДАТИРОВКА ПАМЯТНИКА (или дата исторического события, с которым связано возникновение памятника — для памятников истории)

конец XIX в.

IV. АДРЕС (местонахождение) ПАМЯТНИКА

ТАССР, г. Казань

(АССР, край, область, район, автономная обл.)

ул. Университетская, 7

(национальный округ, населенный пункт, пути подъезда)

V. ХАРАКТЕР
СОВРЕМЕННОГО
ИСПОЛЬЗОВАНИЯ

по первонач. назначению	культурно-просветит.	туристско-экскурсион.	лечебно-оздоровительн.	жилищные помещения	хозяйственное	не используется
музей офис, клуб			больн. санит. д/отд.	+	учрежденч. торгов. промышл. склад	

ПРИЛОЖЕНИЯ:

Фото архивн. материалов — I

Фото общего вида — 1

Фото фрагментов — 4

Генплан —

Обмеры: план — I

фасад —

разрез —

Схематический план

охранной зоны —

VI. ИСТОРИЧЕСКИЕ СВЕДЕНИЯ

- | | | | |
|----|---|--|---|
| а) | { | для памятников археологии | — история возникновения, кем и когда производились разведки и раскопки, место хранения коллекций. |
| | | для памятников истории | — история возникновения; краткая характеристика событий и лиц, в связи с которыми объект приобрел значение памятника. |
| | | для памятников архитектуры и монументального искусства | — автор, строитель, заказчик, история создания. |

На основании визуального обследования можно заключить, что здание построено в конце XIX века. Известно, что оно принадлежало Смоленцеву и использовалось как доходный дом (в I-м этаже располагались магазины).

б) перестройки и утраты, изменившие первоначальный облик памятника.

Вероятно, в начале XX века, одновременно с постройкой соседнего дома по ул. Университетской, сооружен существующий купол над угловой частью здания; в 1960-х годах утрачен парапет кровли, увеличены оконные проемы I-го этажа на уличных фасадах.

в) реставрационные работы (общая характеристика, время, автор, место хранения документации)

Не проводились

VII. ОПИСАНИЕ ПАМЯТНИКА

а)	для памятников археологии	— характер культурного слоя, важнейшие находки.
	для памятников истории	— характеристика памятника, наличие, текст и время установления мемориальной доски.
	для памятников архитектуры	— основные особенности планировочной, композиционно-пространственной структуры и конструкции; характер декора фасадов и интерьера; наличие живописи, скульптуры, прикладного искусства; строительный материал, основные габариты.
	для памятников монумент. иск-ва	— основные особенности композиционного и колористического решения; тексты, материал, техника, размер.

Трехэтажное кирпичное здание расположено в центральной части города, на углу ул. Баумана (бывш. Проломной) и ул. Университетской. Северный фасад дома выходит на ул. Баумана, восточный фасад — на ул. Университетскую.

В плане здание П-образное. Северо-восточный угол дома, соответствующий углу квартала, — скошен в плане. На втором и третьем этажах существует коридорная система. Основная лестница расположена на северо-восточной части дома. Помещения 1-го этажа — смежные (используются под магазины). В настоящее время в целях совместного использования здание соединено с примыкающими к нему с юга строениями (нач. XX в.). Здание имеет подвальный этаж.

Перекрытия плоские, по металлическим балкам, кровля крыта по стропилам.

Оба уличных фасада здания (северный и восточный) решены одинаково. На каждом из этих фасадов боковые части (по 2 оси проемов) выделены раскреповкой и фланжированы рустованными лопатками во 2-ом и 3-ем этажах. Над боковыми частями уличных фасадов поставлены аттики, завершенные треугольными фронтонами. На северном и восточном фасадах центральная часть выделена четырьмя трехчетвертными колоннами со стилизованными капителями. Колонны расположены на высоту двух верхних этажей. Оконные проемы 2-го и 3-его этажей обрамлены наличниками. Окна 2-го этажа завершены сандриками. Проемы 2-го и 3-го этажей боковых частей уличных фасадов, а также оконной угловой части здания выделены декоративными деталями сложной формы. Скошенная угловая часть дома (I ось проемов) с балконом во втором этаже фланжирована рустованными лопатками. Над этой частью здания расположено арочное слуховое окно с треугольным сандриком. Завершается северо-восточная угловая часть дома четырехгранным куполом со шпилем. По верху фасадов здания проходит антаблемент с модульонами. В первом этаже на уличных фасадах расположены широкие окна-витрины. В простенках проемов 1-го этажа помещены своеобразные рустованные лопатки с "ширинками".

В интерьерах — имеются простые потолочные профилированные карнизы. Полы паркетные. Металлическое ограждение основной лестницы имеет сложный рисунок, характерный для конца XIX в. Лестничные марши и площадки снизу украшены лепными декоративными деталями. Здание сложено из кирпича размером: 25,5 x 12 x 7,5 см. Кровля железная. Основные габариты здания в плане: длина северного фасада — 26 м, восточного фасада — 23 м.

б) общая оценка общественной, научно-исторической и художественной значимости памятника.

Характерный образец купеческого доходного дома конца XIX века. Декор фасадов здания представляет собой стилизацию архитектурных элементов, унаследованных от различных эпох.

VIII. ОСНОВНАЯ БИБЛИОГРАФИЯ. АРХИВНЫЕ ИСТОЧНИКИ. ИКОНОГРАФИЧЕСКИЙ МАТЕРИАЛ

Дореволюционные открытки. Архив Госмузея ТАССР.

Адресная книга г. Казани на 1906 г. Издание Б.Ю.Насанина. Казань, 1906. стр.304. (Отд. II).

XI. ТЕХНИЧЕСКОЕ СОСТОЯНИЕ

характеристика общего состояния:

для памятников археологии

для памятников архитектуры и истории

в интерьере:

для памятников монументального искусства

культурного слоя
важнейших находок

конструкций
стен
покрытий
потолков
пола
декора фасадов
интерьеров

животиски
скульптуры
прикн. иск-ва

цоколи
постаменты
скульптуры
грунта
красочного слоя

хорошее	среднее	плохое	аварийное
-	-	-	-
+	+	-	-
+	-	-	-
+	-	-	-
-	-	-	-

X. СИСТЕМА ОХРАНЫ

а) категория охраны

союзная	республ.	местная	не состоит
-	-	+	+

б) дата и № документа о принятии под охрану 1205. С.м. П.А.С.С.Р. №601 от 23.8.81

в) границы охранной зоны и зоны регулирования застройки (краткое описание со ссылкой на утверждающий документ)

Не установлены.

г) балансовая принадлежность и конкретное использование Гостиница "Совет",
магазины: "Чай", "Подарки".

д) дата и № охранного документа

Дата составления паспорта

Составитель Элькинц А.С., архитектор
(ф. и. о., должность или профессия)

• I • IX 1975 г.

Элькинц
(подпись)



Исполнитель по охране памятников _____



НАРЗАНЪ
ПЕРВАЯ
ЛЕЧЕБНИЦА

НАРЗАНЪ
ПЕРВАЯ
ЛЕЧЕБНИЦА

РУССКІЙ ДОМЪ











МИНИСТЕРСТВО КУЛЬТУРЫ СССР ● ПАМЯТНИКИ ИСТОРИИ И КУЛЬТУРЫ СССР (недвижимые) _____

СОЮЗНАЯ РЕСПУБЛИКА РСФСР Гос. инспекция по охране памятников (индекс)

Адрес ТАССР, г. Казань, ул. Университетская, 7
(АССР, край, область; район, автономная обл.; национальный округ; населенный пункт)

УЧЕТНАЯ КАРТОЧКА

I. НАИМЕНОВАНИЕ ПАМЯТНИКА ДОХОДНЫЙ ДОМ СМОЛЕНЦЕВА

II. ТИПОЛОГИЧЕСКАЯ ПРИНАДЛЕЖНОСТЬ

памятник археологии	памятник истории	памятник архитектуры	памятник монумент. ис-ва
		3	

III. ДАТИРОВКА ПАМЯТНИКА конец XIX в.

IV. ХАРАКТЕР СОВРЕМЕННОГО ИСПОЛЬЗОВАНИЯ

по первоначальному назначению	культурно-просветительное	туристско-экскурсионное	лечебно-оздоровительное	жилищное помещения	хозяйственно-стайное	не используется
				+	+	

предлож. по использ. _____

V. ХАРАКТЕРИСТИКА ТЕХНИЧЕСКОГО СОСТОЯНИЯ

хорошее	среднее	плохое	аварийное
+			

VI. КАТЕГОРИЯ ОХРАНЫ

союзная	республика.	местная	не состоит
		+	3

наличие утвержденной охранной зоны _____

да	нет
	+

VII. НАЛИЧИЕ ДОКУМЕНТАЦИИ

паспорт	фотографии	обмеры	реставрационные материалы
+	+	+	

место составления документа в _____

органы охраны			реставрационные мастерские		музей, архив
союзный	республикан.	местный	республикан.	местные	НИИ
	+	+			

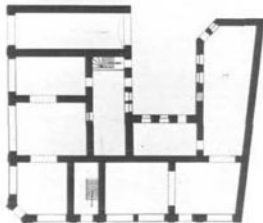
Дата составления карточки _____

IX 1975 г.

Составитель Элькинд А.С.
(Ф., и., о., должность или профессия подпись)Инспектор по охране памятников _____
(Ф., и., о., подпись)

УЧЕТНАЯ КАРТОЧКА (оборотная сторона)

Фото или схематический план



1 5м

Краткое описание

Трехэтажное кирпичное здание расположено в центральной части города. В плане здание П-образное. На втором и третьем этажах существует коридорная система. Оба уличных фасада здания решены одинаково. На каждом из этих фасадов боковые части выделены раскреповкой и фланкированы рустованными лопатками, а в центральной части расположены 4 трехчетвертные колонны. Скошенная угловая часть дома с балконом во 2-м этаже завершена четырехгранным куполом со шпилем. Некоторые проемы 2-го и 3-го этажей выделены декоративными деталями сложной формы.

Основные габариты здания в плане: длина северн. фасада - 26 м, восточного - 23 м. Это характерный образец купеческого доходного дома конца XIX века. Декор фасадов здания представляет собой стилизацию архитектурных элементов, унаследованных от различных эпох.