



ПРАВИТЕЛЬСТВО МОСКВЫ

ДЕПАРТАМЕНТ КУЛЬТУРНОГО НАСЛЕДИЯ ГОРОДА МОСКВЫ

П Р И К А З

20 мая 2019 г.

№ 417

О включении выявленного объекта культурного наследия "Доходный дом купца А.А.Шешкова, 1891 г., архитектор М.Г.Пиотрович. Здесь в 1899-1900 гг. жил и работал А.П.Чехов", расположенного по адресу: г. Москва, Дегтярный пер., д. 10, стр. 2, в единый государственный реестр объектов культурного наследия (памятников истории и культуры) народов Российской Федерации в качестве объекта культурного наследия регионального значения (памятника), об утверждении границ его территории и предмета охраны

В соответствии со статьями 3.1, 18 Федерального закона от 25 июня 2002 г. № 73-ФЗ "Об объектах культурного наследия (памятниках истории и культуры) народов Российской Федерации", постановлением Правительства Москвы от 27 октября 2015 г. № 700-ПП "Об утверждении Положения о включении выявленного объекта культурного наследия в единый государственный реестр объектов культурного наследия (памятников истории и культуры) народов Российской Федерации в качестве объекта культурного наследия регионального значения или объекта культурного наследия местного (муниципального) значения", с учетом протокола заседания секции № 2 "Государственный учет объектов культурного наследия города Москвы" Научно-методического совета при Департаменте культурного наследия города Москвы от 15 апреля 2019 г. № 82 **приказываю:**

1. Согласиться с заключением (актом) государственной историко-культурной экспертизы от 28 февраля 2019 г., выполненным аттестованным экспертом по проведению государственной историко-культурной экспертизы В.Ф.Гуляевым (приказ Министерства культуры Российской Федерации от 14 июля 2016 г. № 1632), содержащим вывод об обоснованности включения выявленного объекта культурного наследия "Доходный дом купца А.А.Шешкова, 1891 г., архитектор М.Г.Пиотрович. Здесь в 1899-1900 гг. жил и работал А.П.Чехов", расположенного по адресу:

г. Москва, Дегтярный пер., д. 10, стр. 2, в единый государственный реестр объектов культурного наследия (памятников истории и культуры) народов Российской Федерации в качестве объекта культурного наследия регионального значения (памятника).

2. Включить выявленный объект культурного наследия "Доходный дом купца А.А.Шешкова, 1891 г., архитектор М.Г.Пиотрович. Здесь в 1899-1900 гг. жил и работал А.П.Чехов", расположенный по адресу: г. Москва, Дегтярный пер., д. 10, стр. 2, в единый государственный реестр объектов культурного наследия (памятников истории и культуры) народов Российской Федерации в качестве объекта культурного наследия регионального значения (памятника) с наименованием "Доходный дом купца А.А.Шешкова, 1891 г., архитектор М.Г.Пиотрович. Здесь в 1899-1900 гг. жил и работал А.П.Чехов".

3. Утвердить границы территории объекта культурного наследия регионального значения (памятника) "Доходный дом купца А.А.Шешкова, 1891 г., архитектор М.Г.Пиотрович. Здесь в 1899-1900 гг. жил и работал А.П.Чехов", расположенного по адресу: г. Москва, Дегтярный пер., д. 10, стр. 2, согласно приложению 1 к настоящему приказу.

4. Утвердить режим использования территории объекта культурного наследия регионального значения (памятника) "Доходный дом купца А.А.Шешкова, 1891 г., архитектор М.Г.Пиотрович. Здесь в 1899-1900 гг. жил и работал А.П.Чехов", расположенного по адресу: г. Москва, Дегтярный пер., д. 10, стр. 2, согласно приложению 2 к настоящему приказу.

5. Утвердить предмет охраны объекта культурного наследия регионального значения (памятника) "Доходный дом купца А.А.Шешкова, 1891 г., архитектор М.Г.Пиотрович. Здесь в 1899-1900 гг. жил и работал А.П.Чехов", расположенного по адресу: г. Москва, Дегтярный пер., д. 10, стр. 2, согласно приложению 3 к настоящему приказу.

6. Исключить выявленный объект культурного наследия "Доходный дом купца А.А.Шешкова, 1891 г., архитектор М.Г.Пиотрович. Здесь в 1899-1900 гг. жил и работал А.П.Чехов".

7. Признать утратившими силу пункты 2 и 3 приказа Департамента культурного наследия города Москвы от 21 мая 2018 г. № 382 "О включении объекта, обладающего признаками объекта культурного наследия, расположенного по адресу г. Москва, Дегтярный пер., д. 10, стр. 2, в перечень выявленных объектов культурного наследия города Москвы и об утверждении границ его территории".

8. Контроль за выполнением настоящего приказа возложить на заместителя руководителя Департамента культурного наследия

города Москвы – главного археолога города Москвы Л.В.Кондрашева.

Руководитель

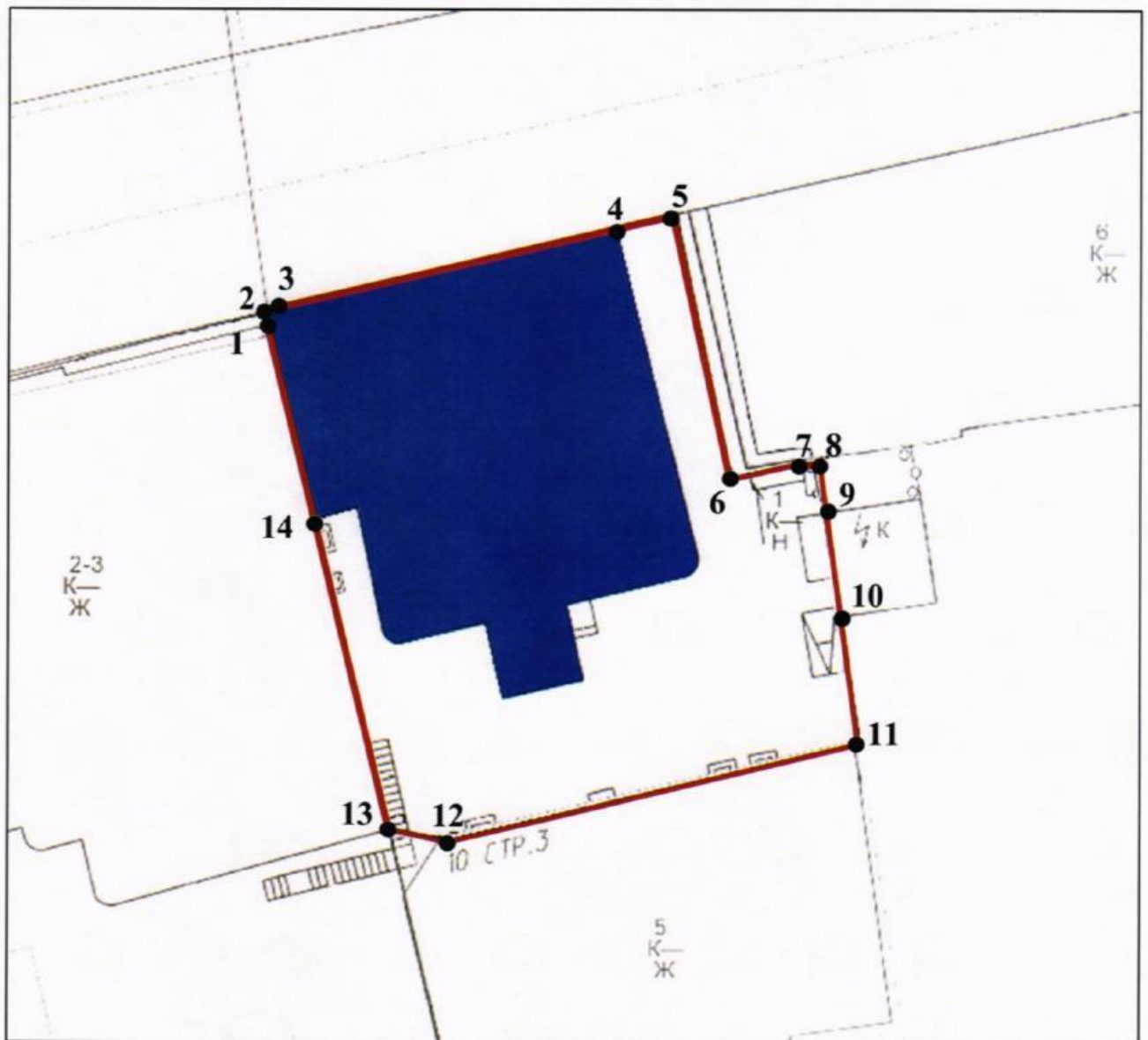
A handwritten signature in blue ink, consisting of several overlapping loops and lines, positioned between the title 'Руководитель' and the name 'А.А.Емельянов'.

А.А.Емельянов



Приложение 1
к приказу Департамента
культурного наследия города Москвы
от "20" мая 2019 г. № 417

**Границы территории объекта культурного наследия
регионального значения (памятника)
"Доходный дом купца А.А.Шешкова, 1891 г., архитектор
М.Г.Пиотрович. Здесь в 1899-1900 гг. жил и работал А.П.Чехов",
расположенного по адресу: г. Москва, Дегтярный пер., д. 10, стр. 2**

**1. Графическое описание местоположения границ территории
объекта культурного наследия**



Условные обозначения:

-  - границы территории объекта культурного наследия;
- 1 - характерные (поворотные) точки границ территории объекта культурного наследия;
-  - объект культурного наследия.

2. Перечень координат характерных (поворотных) точек границ территории объекта культурного наследия

Обозначение характерной (поворотной) точки	Координаты характерных поворотных точек в местной системе координат (МСК)	
	X	Y
1	6676,87	11341,37
2	6676,77	11341,34
3	6676,78	11341,30
4	6695,75	11345,92
5	6698,03	11346,43
6	6700,91	11332,79
7	6704,60	11333,50
8	6705,50	11333,54
9	6705,81	11331,03
10	6706,63	11325,71
11	6707,61	11319,27
12	6685,90	11314,17
13	6683,25	11314,60
14	6679,31	11330,86
1	6676,87	11341,37

**Режим использования территории
объекта культурного наследия регионального значения (памятника)
"Доходный дом купца А.А.Шешкова, 1891 г., архитектор
М.Г.Пиотрович. Здесь в 1899-1900 гг. жил и работал А.П.Чехов",
расположенного по адресу: г. Москва, Дегтярный пер., д. 10, стр. 2**

На территории объекта культурного наследия:

1. Разрешается:

1.1. Проведение работ по сохранению объекта культурного наследия или его отдельных элементов, сохранению историко-градостроительной или природной среды объекта культурного наследия, в том числе устройство современных сходов и ступеней, пандусов, подпорных стенок откосов и ограждений.

1.2. Проведение изыскательских, проектных, земляных, хозяйственных и иных работ, осуществление которых не может ухудшить состояние объекта культурного наследия, нарушить его целостность и сохранность.

1.3. Озеленение и благоустройство территории.

1.4. Прокладка и реконструкция (ремонт, капитальный ремонт) дорог и элементов их обустройства, а также инженерных коммуникаций и сооружений, не нарушающие целостность объекта культурного наследия и не создающие угрозы его повреждения, разрушения или уничтожения, угрозы пожара.

1.5. Проведение археологических полевых работ.

1.6. Освоение подземного пространства в соответствии с проектом приспособления объекта культурного наследия к современному использованию при условии отсутствия негативного влияния на сохранность данного объекта культурного наследия в его исторической среде.

1.7. Ведение хозяйственной деятельности, не противоречащей требованиям обеспечения сохранности объекта культурного наследия и позволяющей обеспечить функционирование объекта культурного наследия в современных условиях.

2. Обеспечивается:

2.1. Запрет или ограничение движения транспортных средств в случае, если движение транспортных средств создает угрозу нарушения целостности

и сохранности объекта культурного наследия.

2.2. Доступность объекта культурного наследия в целях его экспонирования, сохранения его традиционного визуального восприятия с основных видовых точек и смотровых площадок.

2.3. Реализация мер пожарной безопасности.

2.4. Реализация мер экологической безопасности.

2.5. Защита объекта культурного наследия от динамических воздействий.

3. Запрещается:

3.1. Проведение строительных работ, за исключением работ по сохранению объекта культурного наследия или его отдельных элементов, сохранению историко-градостроительной или природной среды объекта культурного наследия.

3.2. Увеличение объемно-пространственных характеристик существующих на территории объекта культурного наследия объектов капитального строительства.

3.3. Искажение традиционных характеристик эволюционно сложившейся композиции застройки исторического владения.

3.4. Искажение характеристик природного ландшафта, композиционно связанного с объектом культурного наследия.

3.5. Размещение временных построек, не связанных с проведением работ по сохранению объекта культурного наследия, в том числе нестационарных объектов торговли (киосков, павильонов), иных некапитальных зданий, строений, сооружений, конструкций, включая объекты, размещение которых может осуществляться без предоставления земельных участков и установления сервитутов.

Предмет охраны
объекта культурного наследия регионального значения (памятника)
"Доходный дом купца А.А.Шешкова, 1891 г., архитектор
М.Г.Пиотрович. Здесь в 1899-1900 гг. жил и работал А.П.Чехов",
расположенного по адресу: г. Москва, Дегтярный пер., д. 10, стр. 2

Предметом охраны объекта культурного наследия являются:
местоположение и градостроительные характеристики здания,
участвующего в формировании фронта застройки Дегтярного переулка,
его роль в композиционно-планировочной структуре владения и квартала
(согласно схеме предмета охраны);

объемно-пространственная композиция сложной конфигурации
в плане, четырехэтажного здания 1891 года, в том числе высотные отметки
по венчающему карнизу (согласно схеме предмета охраны);

крыша на конец XIX века, ее конфигурация, материал, характер
кровельного покрытия, высотные отметки по конькам;

композиционное решение и архитектурно-художественное оформление
фасадов здания 1891 года, включая местоположение, форму, размер,
оформление оконных и дверных проемов, цоколь, профилированные
рамочные и арочные наличники, в том числе замковые камни, подоконные
полочки, фронтоновые и прямоугольные сандрики в оформлении оконных
проемов, горизонтальную рустовку по этажам, междуэтажные
профилированные карнизы и тяги, филенчатый пояс в уровне второго этажа,
венчающий профилированный карниз (согласно схеме предмета охраны);

материал и характер отделки фасадных поверхностей конца XIX века,
в том числе горизонтальный руст, гладкая штукатурка с окраской;

колористическое решение фасадов на конец XIX века;

пространственно-планировочная структура интерьеров здания
1891 года в пределах капитальных стен и перекрытий (согласно схеме
предмета охраны);

капитальные стены и перекрытия 1891 года, их конструкции
и материал (согласно схеме предмета охраны);

лестницы 1891 года, их местоположение, конструкция, материал, декоративное оформление (согласно схеме предмета охраны);

характер оформления столярных заполнений оконных и дверных проемов на конец XIX века.

Изменение предмета охраны может быть осуществлено в порядке и случаях, предусмотренных законодательством об объектах культурного наследия.


Приложение

к предмету охраны объекта культурного наследия регионального значения (памятника) "Доходный дом купца А.А.Шешкова, 1891 г., архитектор М.Г.Пиотрович. Здесь в 1899-1900 гг. жил и работал А.П.Чехов", расположенного по адресу: г. Москва, Дегтярный пер., д. 10, стр. 2

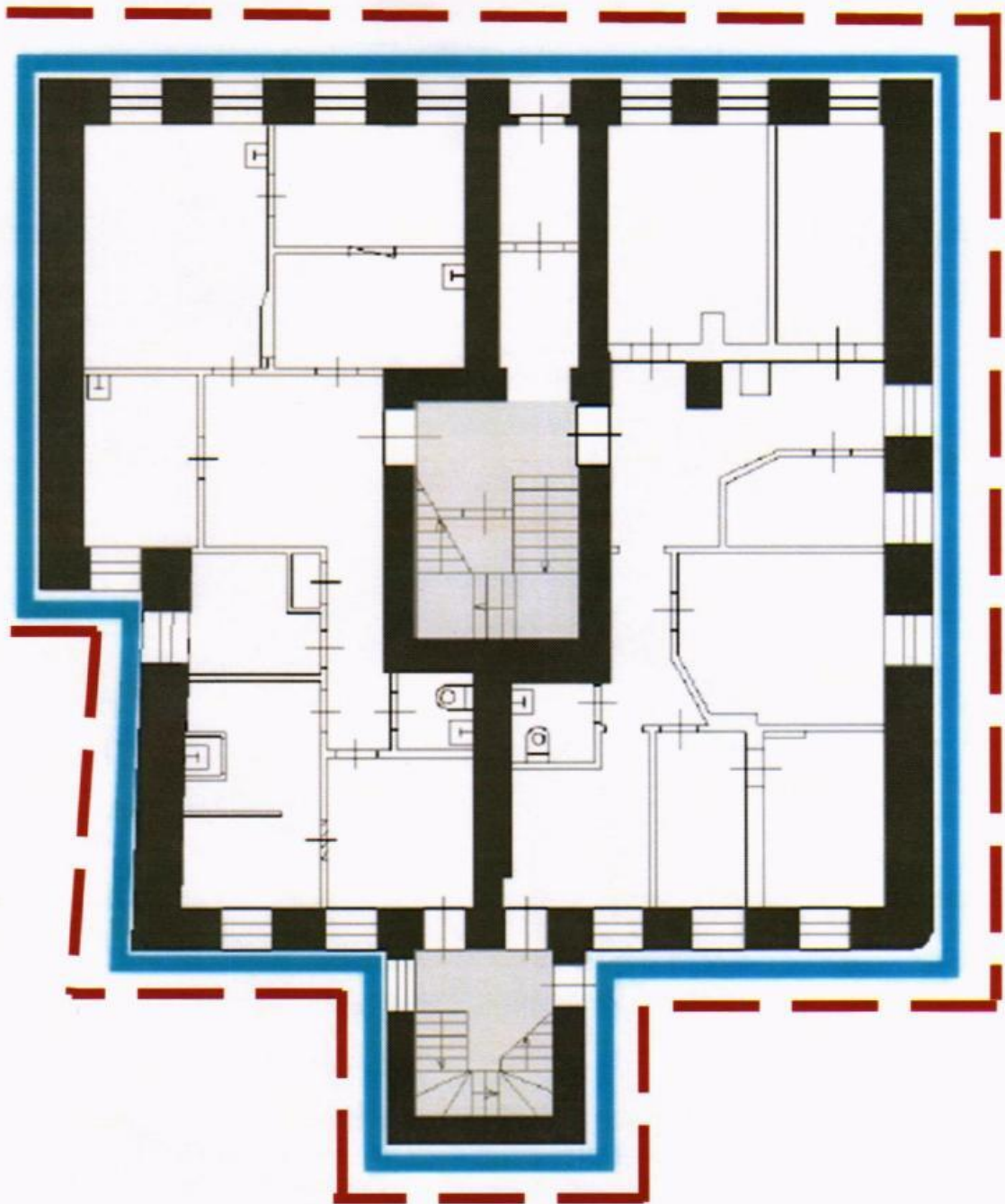
Схема предмета охраны объекта культурного наследия регионального значения (памятника) "Доходный дом купца А.А.Шешкова, 1891 г., архитектор М.Г.Пиотрович. Здесь в 1899-1900 гг. жил и работал А.П.Чехов", расположенного по адресу: г. Москва, Дегтярный пер., д. 10, стр. 2

1. Местоположение и градостроительные характеристики здания

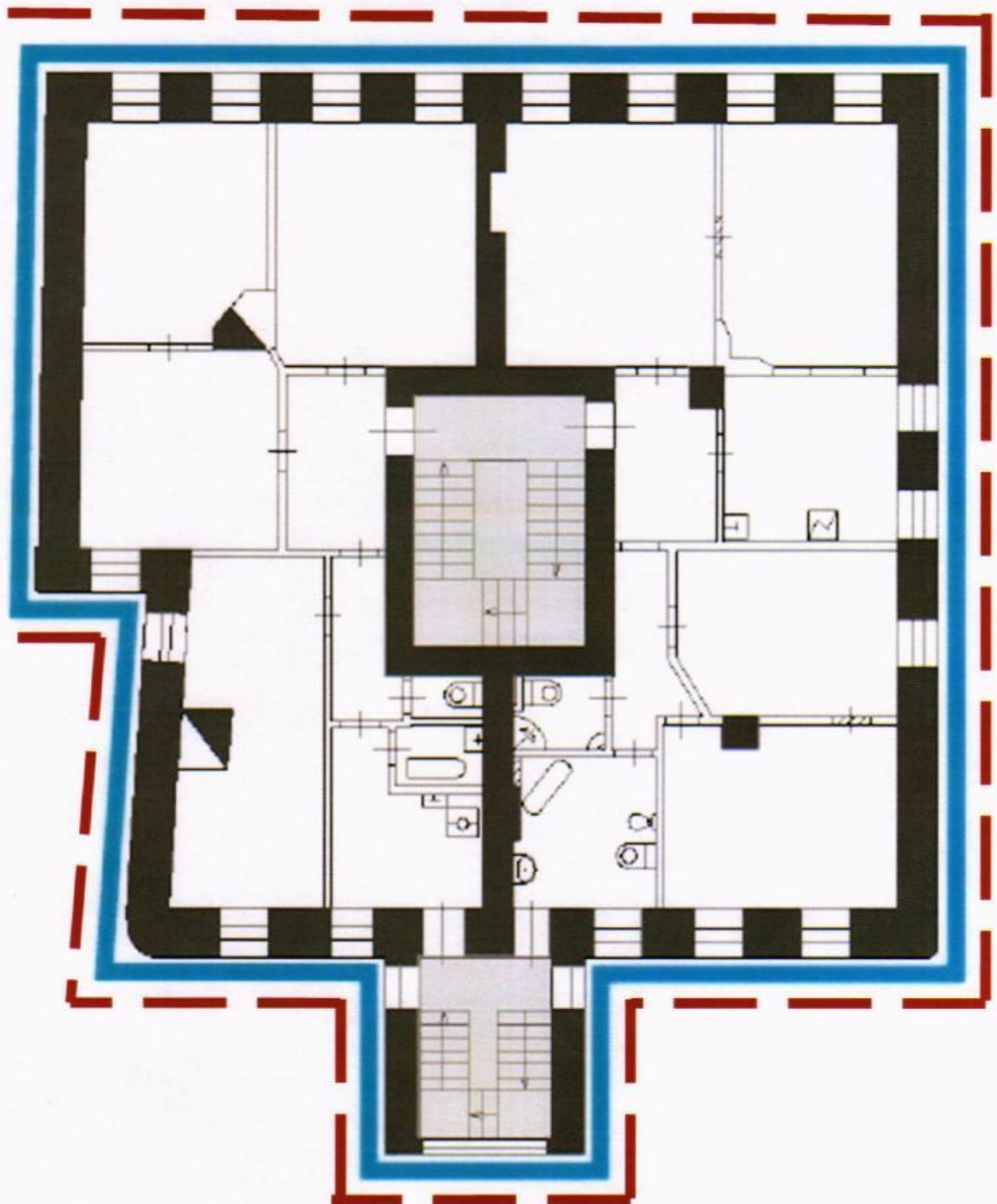


 - объект культурного наследия

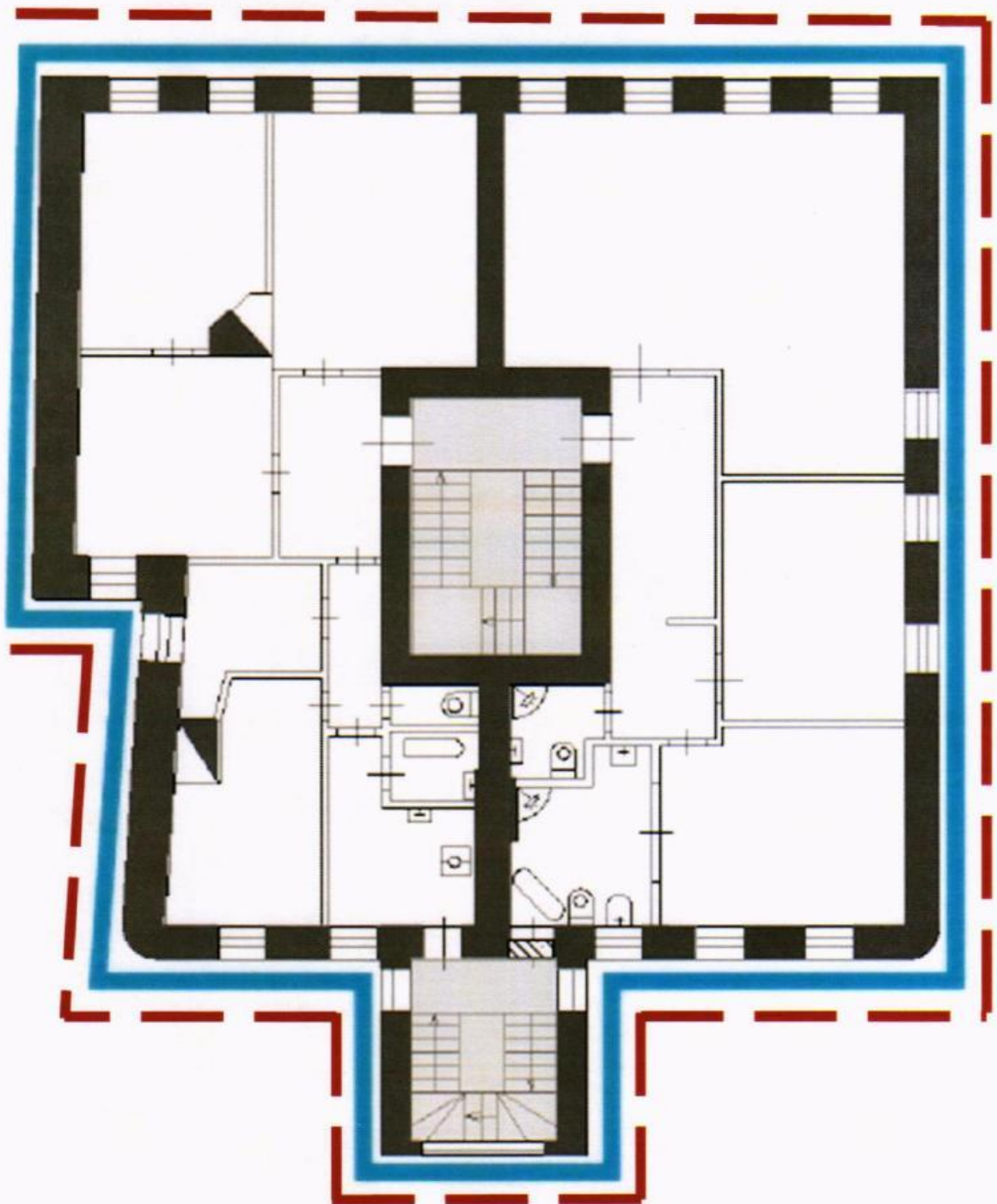
2. План 1-го этажа



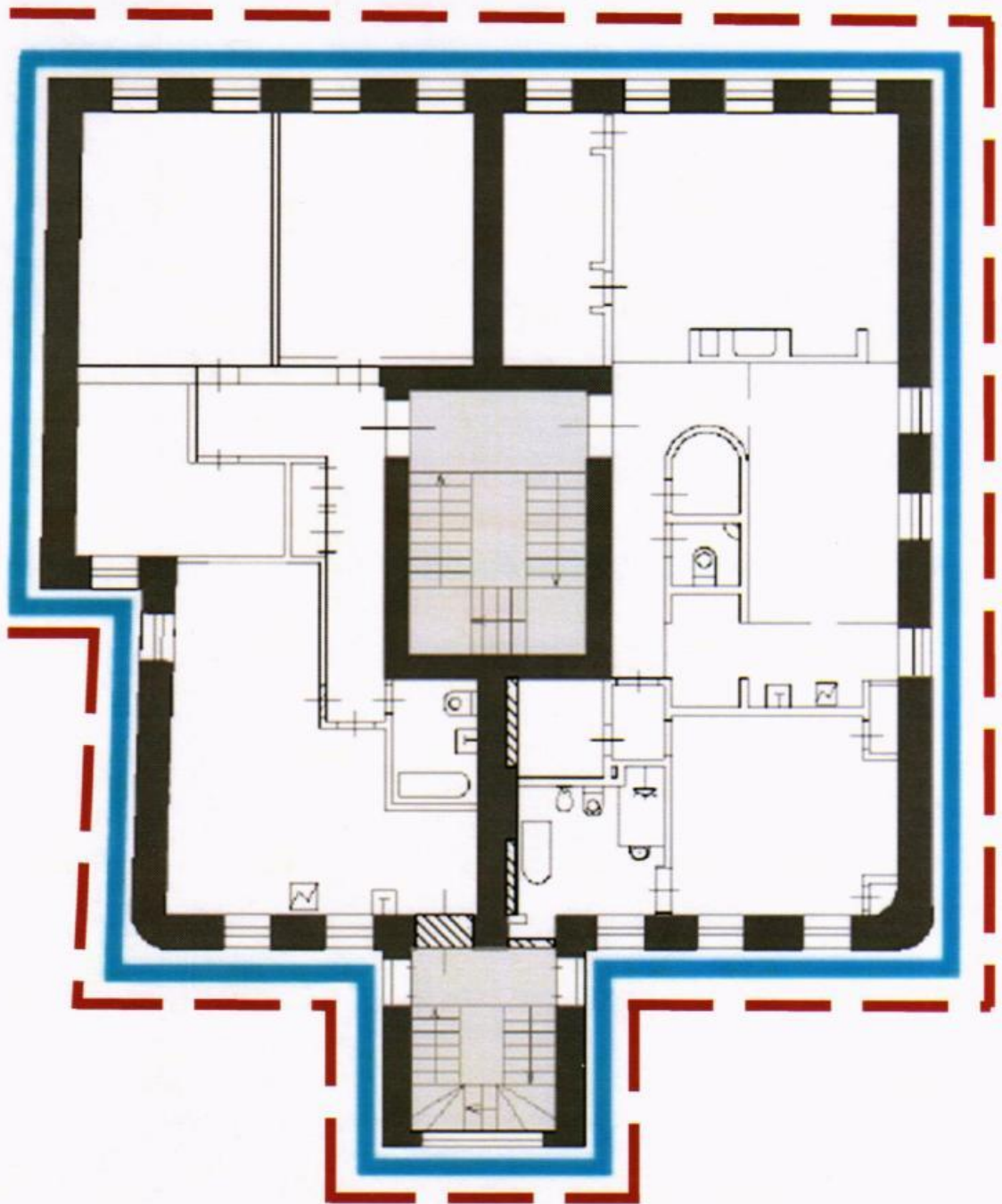
3. План 2-го этажа








4. План 3-го этажа



4. План 4-го этажа

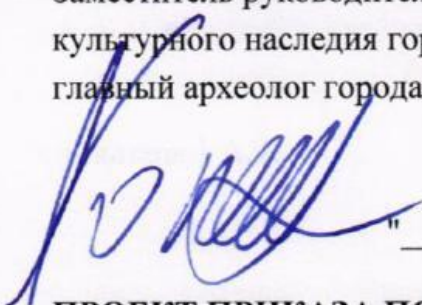


Условные обозначения:

-  - объемно-пространственная композиция сложной конфигурации в плане четырехэтажного здания 1891 года;
-  - композиционное решение и архитектурно-художественное оформление фасадов здания 1891 года;
-  - пространственно-планировочная структура интерьеров здания 1891 года в пределах капитальных стен и перекрытий;
-  - капитальные стены 1891 года;
-  - лестницы 1891 года.
-

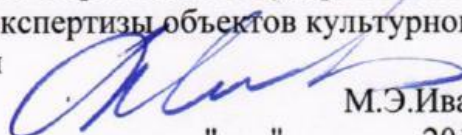
ПРОЕКТ ПРИКАЗА ВНЕСЕН:

Заместитель руководителя Департамента
культурного наследия города Москвы –
главный археолог города Москвы

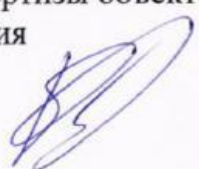
 Л.В.Кондрашев
"___" _____ 2019 г.

ПРОЕКТ ПРИКАЗА ПОДГОТОВЛЕН:

Начальник Управления государственного
учета и экспертизы объектов культурного
наследия

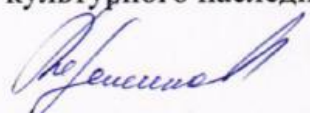
 М.Э.Иванов
"___" _____ 2019 г.

Исполняющий обязанности начальника
Управления государственного учета
и экспертизы объектов культурного
наследия


 С.А.Рождественская
"___" _____ 2019 г.

ИСПОЛНИТЕЛЬ:

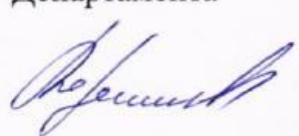
Советник отдела государственной
историко-культурной экспертизы
Управления государственного
учета и экспертизы объектов
культурного наследия

 А.В.Терешина
"___" _____ 2019 г.

Подлежит официальному опубликованию и
размещению в общедоступных справочных
информационных системах

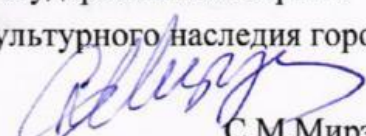
 А.В.Терешина
"___" _____ 2019 г.

Не подлежит размещению во внутренней
справочной информационной системе
Департамента


 А.В.Терешина
"___" _____ 2019 г.

ПРОЕКТ ПРИКАЗА СОГЛАСОВАН:

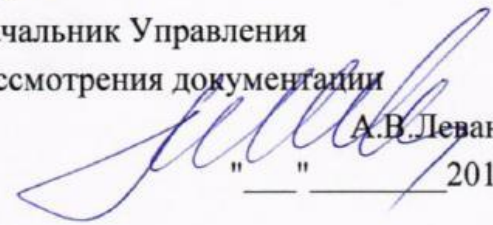
Первый заместитель руководителя
Департамента культурного наследия
города Москвы – главный инспектор
в области государственной охраны
объектов культурного наследия города
Москвы

 С.М.Мирзоян
"___" _____ 2019 г.


Начальник Правового управления

 А.М.Зуева
" 8 " _____ 2019 г.


Начальник Управления
рассмотрения документации

 А.В.Леванова
"___" _____ 2019 г.

Начальник Управления
территориального контроля

 О.А.Голосной
"___" _____ 2019 г.

Начальник Управления
документационного обеспечения
и контроля

 Г.И.Чернякова
"___" _____ 2019 г.

Список рассылки: Мирзояну С.М., Кондрашеву Л.В., Левановой А.В., Голосному О.А., Добрянину С.В.,
Захаровой О.А., Черняковой Г.И., Тюмерову В.В., ОАТИ города Москвы, Мосгосстройнадзор,
Москомархитектура, ДГИ, префектура ЦАО

