

на памятники архитектуры

1. Наименование: Троицкая церковь б. Троицкого женского монастыря.
2. Адрес: г. Венгурок, Венгурский р-н, Архангельской области.
3. Время сооружения: 1853-1872 гг.
4. Автор, строитель, заказчик: церковь построена на монастырские средства, столь длительное строительство было вызвано отсутствием достаточных денежных средств. Автор и строитель неизвестны.
5. Расположение: церковь расположена в центре г. Венгурска.
6. Исторические сведения, строительная периодизация: памятник дошел до настоящего времени без значительных переделок, однако со значительными утратами/снесены верхние ярусы колокольни и глава церкви/
7. Тип, планировочная структура, основные габариты: четырехстолпный, крестовокупольный, двухэтажный, одноапсидный храм. К основному объему четверика примыкает с востока полукруглая апсида, с запада паперть и колокольня. Общая длина храма - 33,5 м, ширина - 13,5, высота - 18,0 м.
8. Конструктивная система, материалы стен, фундаментов, перекрытий, размеры кирпича, каменных блоков, керамики.
Стены и своды памятника выложены из кирпича, фундамент из бутового камня. Отделочным материалом служит тесаный кирпич и белый камень, из которых выполнены различные детали архитектурного убранства.
Своды поддерживаются столбами и на крестовом своде ранее стояла глухая глава. Размер кирпича: 26 × 13 × 7 см.
9. Объемно-пространственная композиция, значение окружающей застройки и ландшафте: высокий и мощный куб здания ранее значительно облегчала вертикаль колокольни и главы, которые уравновешивая друг друга, создавали единый высотный центр и доминировали над окружающей /преимущественно одноэтажной/ застройкой города. Здание и сейчас выделяется сво им размерами и располагаясь в центре города служит его высотным и организующим центром.
10. Декоративное убранство фасадов: декор фасадов осуществлен еще во вкусах XVIII в. Здесь мы видим и пластичные наличники окон, мощные лопатки, соответствующие столбам церкви. Декор колокольни значительно суше и беднее, хотя время сооружения их примерно совпадает.

II. Интерьер памятника:

- а) основные помещения их габариты, архитектурная характеристика: алтарь 3,2 × 6,4 м, четверик 16,83 × 17,16 м, паперть 2,7 × 6,0 м, колокольня 4,5 × 3,4
- б) характер художественного оформления: Стены храма оштукатурены и побелены, прорезаны большими окнами с широкими откосами. Столбы и своды оштукатурены и побелены также.
- в) монументальная живопись - не сохранилась
- г) станковая живопись - не сохранилась.

- д) скульптура - не сохранилась.
е) внутреннее убранство - не сохранилось.

12. Историческое и художественное значение памятника: памятник представляет интерес, как образец каменной архитектуры XIX века в северных районах России.

13. Фиксация памятника: фотофиксация памятника и обмер плана произведены в 1971 г. экспедицией ЦС, руководитель экспедиции Бобылев В. Г. Материалы находятся в АрхИ.Р.М.

14. Состояние памятника - удовлетворительное.

15. Реставрационные работы - не проводились.

16. Современное и перспективное использование памятника: помещение памятника используется под кинозал и клуб.

17. Охрана памятника - на Госохране не состоит.

18. Основная библиография: -1- Шашков "Историческое описание Шенкурского св. Троицкого монастыря" Арх. 1893 г.
-2- Л. И. Денисов "Православные монастыри Российской имп." М., 1908 г. стр. 37-38
-3- "Краткое описание монастырей Анангельской епархии." Арх. 1902 г. стр. 563 - 592

19. Дополнительные сведения - нет.

Дата составления паспорта:

ноябрь 1971 г.

Автор: Бобылев В. Г. 

Горбунова Л. Н.

Редактор: Тельтеский П. А. 











ПАМЯТНИКИ ИСТОРИИ И КУЛЬТУРЫ СССР

(недвижимые)

СОЮЗНАЯ РЕСПУБЛИКА РСФСРМинистерство культуры. Главное управление по охране памятников истории и культуры
(исполнительное республиканское органы охраны памятников)

П А С П О Р Т

I. НАИМЕНОВАНИЕ ПАМЯТНИКА Монастырь Свято-Троицкий. Троицкий собор.

II. ТИПОЛОГИЧЕСКАЯ ПРИНАДЛЕЖНОСТЬ

памятник археологии	памятник истории	памятник архитектуры	памятник монумент. иск-ва
		4	

III. ДАТИРОВКА ПАМЯТНИКА (или дата исторического события, с которым связано возникновение памятника — для памятников истории)

1853-1868 годы, конец XIX-нач. XX вв.IV. АДРЕС (местонахождение) ПАМЯТНИКА Архангельская обл., г. Шенкурск, ул. Ленина, б/н.
(СССР, край, область, район, автономная обл.)координатный округ; координатный пункт; карта местности

V. ХАРАКТЕР СОВРЕМЕННОГО ИСПОЛЬЗОВАНИЯ

по первонач. назначению	культурно-просветит.	туристско-инкурское.	лечебно-оздоровительная.	жилищно-помещенная	хозяйственно-земельное	не используется
	музей (обл. музей)		бассейн, спорт. зал		участки для торгов. крестьянских овец	+

ПРИЛОЖЕНИЯ:

Фото общего вида — 2 шт. - 15

Фото фрагментов — 4 шт. - 6

Генплан —

Обмеры: план — 2

разрез —

фасад —

Схематический план

отрадной зоны —

Вкладыши — 2 шт. — 1 шт. 15/15 и 1 шт. 15/15

VI. ИСТОРИЧЕСКИЕ СВЕДЕНИЯ

а)	для памятников археологии	— история возникновения, кем и когда производилась раскопки и раскопки, место хранения коллекций.
	для памятников истории	— история возникновения; краткая характеристика событий и лиц, в связи с которыми объект приобрел значение памятника.
	для памятников архитектуры и монументального искусства	— автор, строитель, заказчик, история создания.

Троицкий собор в Троицком Шенкурском монастыре (см. паспорт на комплекс) заложен в 1853 году и завержен в 1868 году, когда в подклете храма были освящены престолы во имя Покрова Богородицы и Николая Чудотворца. Верхний храм с престолами Троицы и Божьей Матери Троевручницы освящен в 1872 году. Судя по старым фотографиям, хранящимся в местном краеведческом музее, и литографии с видом монастыря, опубликованной в конце XIX века, собор завершался крупным световым восьмериком с одной главкой. Над папертью существовала двухъярусная колокольня с восьмигранным ярусом звона, увенчанная шпилем. В конце XIX века на западном фасаде паперти был сооружен притвор, надстроенный в начале XX столетия вторым этажом.

б) реставрации и утраты, изменившие первоначальный облик памятника.

Утрачены световой барабан храма и колокольня над папертью. Кровли здания не сохранились. Сводчатые перекрытия подклета и потолки паперти и притвора разрушены. В стенах и сводах верхней церкви имеются многочисленные проломы.

в) реставрационные работы (общая характеристика, время, автор, место хранения документации)

Реставрационные работы не проводились.

VII. ОПИСАНИЕ ПАМЯТНИКА

а)	для памятников археологии	— характер культурного слоя, наличие находки,
	для памятников истории	— характеристика памятника, значение, время и место установления мемориальной доски,
	для памятников архитектуры	— основные особенности планировочной, композиционно-пространственной структуры и конструкции; характер декора фасадов и интерьеров, наличие живописи, скульптуры, прикладного искусства; строительный материал, основные габариты,
	для памятников монумент. иск-ва	— основные особенности композиционного и колористического решения; текст, материал, техника, размер.

Троицкий собор расположен в северо-восточной части территории монастыря и является ведущим композиционным акцентом в планировке комплекса. Кирпичный, оштукатуренный на высоком подклете с белокаменным цоколем храм, выстроенный в духе эклектики с использованием псевдобарочных форм представляет собой монументальный четырехстолпный кубический четверик с небольшой полуциркульной в плане апсидой на восточном фасаде и прямоугольной папертью с двухэтажным притвором на западном. Апсида и паперть, по высоте равные четверику храма, по ширине значительно уступают ему.

Кирпичная фасадная декорация памятника, воспроизводящая несколько стилизованные формы Московского барокко, несмотря на характерную для второй половины XIX века графичность моделировок, обладает развитым рисунком деталей. Четверик храма и паперть обработаны пучками тройных полуколонн, поддерживающих проходящий по верху стен по периметру здания широкий аттик-антаблемент. Полуколонны, поставленные на постаменты, имеют упрощенные кирпичные базы и лепные композитные капители. Аттик декорирован кирпичными кадрижами и двумя гладкими белокаменными полками.

(см. вкладки № I)

Интересный пример монастырского соборного храма второй половины XIX в., сооруженного в духе эклектики, с использованием в декоре форм московского барокко.

VIII. ОСНОВНАЯ БИБЛИОГРАФИЯ, АРХИВНЫЕ ИСТОЧНИКИ, ИКОНОГРАФИЧЕСКИЙ МАТЕРИАЛ.

ГИАО, фонд. 440, оп. 2, д. 4. Опись церковного имущества Шенкурского Троицкого монастыря, 1872 г.

(см. вкладки № 2)

IX. ТЕХНИЧЕСКОЕ СОСТОЯНИЕ

характеристика общего состояния: для памятников археологии	культурного слоя важнейших находок	хорошее	среднее	плохое	аварийное
для памятников архитек- туры и истории	конструкция стен покрытий потолков пола декора фасадов интерьеров			+	+
в интерьере:	живопись скульптуры пракл. ис-ва			+	+
для памятников монументального искусства	цоколя постаменты скульптуры грунта красочного слоя				

X. СИСТЕМА ОХРАНЫ

а) категория охраны

союзная	республ.	местная	не состоит
			+

б) дата и № документа о принятии под охрану

НЕТ

в) границы охранной зоны и зоны регулирования застройки (краткое описание с ссылкой на утверждающий документ)

Границы охранной зоны не установлены.

г) балансовая принадлежность и конкретное использование

НЕ ИСПОЛЬЗУЕТСЯ

д) дата и № охранного документа

НЕТ

Дата составления паспорта

Составитель Шармин П.Н. искусствовед

(ф. и. о. должность и инициалы)

Шармин П.Н.
(подпись)



Инспектор по охране памятников _____

(подпись)

ВКЛАДЫ В I

к паспорту "Троицкий монастырь. Собор Троицы.
1863-1869 гг."
Архангельская обл., г.Шенкурск, ул.Ленина, б/н.

к разделу УПа)

Боковые фасады четверика расчленены пучками полуколонн, образующих симметричные трехчастные композиции с более широкой центральной частью и тремя осями арочных проемов, освещающих подклет и верхнюю часть. Высокие окна верхней церкви обрамлены наличниками с разорванными фронтонами, опирающимися на пилотры. Значительно более низкие окна подклета наличников не имеют. Такие же окна расположены на восточном и западном фасадах четверика, на апсиде и на боковых фасадах паперти. В центре северного и южного фасадов храма помещены крупные, объединяющие окна верхней церкви и входы в подклет, порталы с полуколонками, несущими разорванные фронтоны, аналогичные наверху оконных наличников. Первый этаж притвора, обладающего более сдержанным декором, обработан на углах *парными* пилотрами. На западном фасаде расположен высокий арочный дверной проем, которому на боковых фасадах соответствуют лощие входы. Второй этаж притвора сооружен в стилистически нейтральных формах.

Интерьер собора представляет собой трехнефное пространство с четырьмя широко расставленными столбами. Центральный неф соответствует по ширине апсиде, боковые — значительно уже. Сводчатые перекрытия подклета полностью утрачены. В верхней церкви боковые нефы, а также восточная и западная ячейки среднего нефа, перекрыты коробовыми с распалубками сводами, опирающимися на стены и подирусные арки, перекинутые между столбами 4 и пристенными пилонами. Центральное пространство открывалось в венчавший храм световой барабан. Апсида перекрыта конхой. В паперти и притворе существовали плоские перекрытия. На колокольню вели две деревянные винтовые лестницы, расположенные

(см. вкладки В 2)

ВКЛАДЫШ № 2

к паспорту "Троицкий монастырь. Собор Троицы."
1853-1868 гг.

Архангельская обл., г.Шенкурск, ул.Ленина, б/н.

к разделу УПа)

шиеся в северо-восточном и юго-восточном углах паперти.

Храм сложен из кирпича размером 27 x 11,5 x 7, притвор - 25,5 (26) x 6,5 x 7. Система кладки верстовая. Раствор известковый.

к разделу УШ.

А.А.Шашников, Историческое описание Шенкурского Свято-Троицкого женского монастыря. Архангельской губернии, Архангельск, 1893, стр. 12-13.

Краткое историческое описание церквей и приходов Архангельской епархии, Архангельск, 1896, Вып. II, стр. 143.

Обмерные планы, фотографии, кроки обмера и негативы хранятся в Архангельском областном управлении культуры.











































МИНИСТЕРСТВО КУЛЬТУРЫ СССР ● ПАМЯТНИКИ ИСТОРИИ И КУЛЬТУРЫ СССР (недвижимые) _____ (индекс)
 СОЮЗНАЯ РЕСПУБЛИКА РСФСР МК Гл.упр. по охране пам-ков истории и культуры _____
 Адрес Архангельская обл., г.Шенкурск, ул.Ленина, 6/н. (наименование республиканского органа охраны)
 (АССР, край, область; район, автономная обл.; национальный округ; населенный пункт)

УЧЕТНАЯ КАРТОЧКА

I. НАИМЕНОВАНИЕ ПАМЯТНИКА Троицкий собор. Монастырь Свято-Троицкий.

II. ТИПОЛОГИЧЕСКАЯ ПРИНАДЛЕЖНОСТЬ

памятник архитектуры	памятник истории	памятник эрмитажности	памятник монумент. ис-ва
		4	

III. ДАТИРОВКА ПАМЯТНИКА 1853-1868 гг., конец XIX - нач. XX вв.

IV. ХАРАКТЕР СОВРЕМЕННОГО ИСПОЛЬЗОВАНИЯ

по первоначальной назначению	культурно-просветительное	туристско-экскурсионное	лечебно-оздоровительное	жилищно-помещичье	хозяйственное	не используется

предлож. по использ. _____

V. ХАРАКТЕРИСТИКА ТЕХНИЧЕСКОГО СОСТОЯНИЯ

хорошее	среднее	плохое	аварийное
			+

VI. КАТЕГОРИЯ ОХРАНЫ

союзная	республ.	местная	не существует
			+

наличие утверждённой охранной зоны _____

VII. НАЛИЧИЕ ДОКУМЕНТАЦИИ

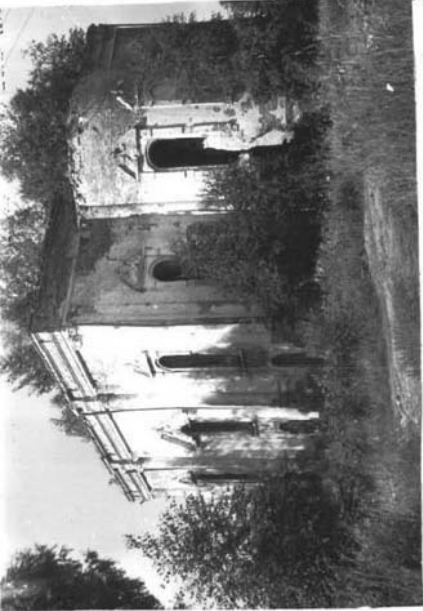
паспорт	фотографии	обмеры	реставрационные материалы
+	+	+	

наличие утверждённой охранной зоны _____

союзная	республикан.	местная	рест. материалы мастерские	музей, архив, НИИ

Составитель Шармин П.Н., искусствовед Инспектор по охране памятников _____ (ф. и. о. подпись)

Дата составления карточки 19/11/81



Краткое описание

Кирпичный, оштукатуренный на высоком подклете с белокаменным цоколем Троицкий собор, построенный в 1853—1868 гг., расположен в северо-восточной части территории монастыря. Здание, сооруженное в духе эклектики, представляет собой четырехстолпный кубический четверик с полуциркульной апсидой на восточном фасаде и папертью на западном. На западном фасаде к паперти примыкает двухэтажный притвор, кон. XIX—нач. XX вв. Световой барабан, венчавший храм и колокольня над папертью утрачены.

Интерьер представляет собой трехнефное пространство. Сводчатые перекрытия подклета разрушены.

Интересный пример монастырского храма втор. пол. XIX в., сооруженного в духе эклектики с использованием в декоре форм московского барокко.