

**ПАМЯТНИКИ ИСТОРИИ И КУЛЬТУРЫ СССР  
(недвижимые)**

СОЮЗНАЯ РЕСПУБЛИКА РСФСР

~~Министерство культуры, Главное управление по охране памятников истории и культуры~~  
(наименование республиканского органа памятников истории и культуры)

**П А С П О Р Т**

I. НАИМЕНОВАНИЕ ПАМЯТНИКА Дом Скурковича

II. ТИПОЛОГИЧЕСКАЯ ПРИНАДЛЕЖНОСТЬ

памятник археологии	памятник истории	памятник архитектуры	памятник монумент. иск-ва
		2	

III. ДАТИРОВКА ПАМЯТНИКА (или дата исторического события, с которым связано возникновение памятника—для памятников истории)

Вторая половина XIX в.

IV. АДРЕС (местонахождение) ПАМЯТНИКА г. Рязань, ул. Свободы, 24  
(АССР, край, область, район, автономная обл.,

национальный округ, населенный пункт; пути подъезда)

V. ХАРАКТЕР СОВРЕМЕННОГО ИСПОЛЬЗОВАНИЯ

по первонач. назначению	культурно-просветит.	туристско-экскурсион.	лечебно-оздоровител.	жилые помещения	хозяйственное	не используется
музей библ. клуб			больн. санат. дотд.	+	учреждение торгов. промышлен. склад	

ПРИЛОЖЕНИЯ:

- Фото общего вида—7
  - Фото фрагментов—10
  - Генплан— см. в паспорте "Больница Скурковича"/ул. Свободы, 22/
  - Обмеры: план— 3
  - фасад—
  - разрез—
  - детали — I
  - Схематический план
  - охранной зоны—
- Вкладыш к разделу УИИа/ - I стр.

## VI. ИСТОРИЧЕСКИЕ СВЕДЕНИЯ

- а)  $\left\{ \begin{array}{l} \text{для памятников археологии} \\ \text{для памятников истории} \\ \text{для памятников архитектуры} \\ \text{и монументального искусства} \end{array} \right.$

— история возникновения, кем и когда производились разведки и раскопки, место хранения коллекций.  
— история возникновения: краткая характеристика событий и лиц, в связи с которыми объект приобрел значение памятника.  
— автор, строитель, заказчик, история создания.

Здание, судя по характеру декора фасадов, внутренней планировки и деталей интерьера, построено во второй половине XIX в. Согласно сведениям, полученным от местных жителей, на доме висела железная табличка с датой постройки — 1850 г. Согласно тем же сведениям, здание принадлежало врачу Скурковичу. В нём, очевидно, жила семья врача, а в соседнем доме/см. паспорт на ул. Свободы, 22/размещалась больница.

- б) перестройки и утраты, изменившие первоначальный облик памятника.

Заложен парадный вход с улицы. «Римыкавшие к боковому/западному/фасаду» «чёрные» сени сломаны, а на их месте устроена наружная лестница с тамбуром. К парадным сеням со двора сделана пристройка. Со стороны дворового/северного/фасада пристроена ретирода и тамбур входа в полуподвал. Внутренняя планировка полуподвала искажена новыми перегородками.

- в) реставрационные работы (общая характеристика, время, автор, место хранения документации)

Реставрационные работы не проводились.

## VII. ОПИСАНИЕ ПАМЯТНИКА

для памятников археологии	—характер культурного слоя, важнейшие находки,
а) ( для памятников истории	—характеристика памятника, наличие текст и время установления мемориальной доски.
( для памятников архитектуры	—основные особенности планировочной, композиционно-пространственной структуры и конструкций; характер декора фасадов и интерьеров; наличие живописи, скульптуры, прикладного искусства; строительный материал, основные габариты.
для памятников монумент. иск-ва	—основные особенности композиционного и колористического решения; тексты, материал, техника, размер.

Дом расположен вдоль красной линии улицы, выходя на неё главным/к/н-ным/фасадом/см.фото № I/. Одноэтажное деревянное, обшитое тёсом здание с кирпичным полуподвалом выстроено в характерных для периода эклектики формах. Прямоугольный в плане объём, ориентированный по оси "запад-восток", с вальмовой кровлей усложнён с восточного торца более низкими сеньями, а со двора — деревянным двухэтажным крылом/см.фото № 9, II/.

Главный фасад в 9 окон имеет несимметричную, но регулярную композицию/см.фото № 2/. Полуподвал облицован белым камнем, окна — прямоугольные /см.фото № 3/. В первом этаже окна имеют лучковые перемычки, за исключением бокового/западного/трёхчастного окна/см.фото № 4, 5/. Два боковых /восточных/окна сдвоены/см.фото № 6/. Над обрамлёнными профилированными наличниками окнами помещены изящные лучковые сандрики в виде двух сходящихся волн. Под окнами — прямоугольные филёнки с четырьмя кольцами в каждой. Красиво профилированные подоконники объединены в непрерывный пояс. Сени с парадным входом, примыкающие с востока, акцентированы металлическим зонтом/см.фото № 7/. Под венчающим карнизом, в том числе и у сени, проходит оригинального рисунка фриз с аркатурным поясом/см.фото № 8/.

б) общая оценка общественной, научно-исторической и художественной значимости памятника.

Пример жилого дома с оригинальным декоративным убранством, выполненным в духе архитектуры вт. пол. XIX века. Интересен также внутренней планировкой, которая представляет переходный тип от анфиладной системы к коридорной.

## VIII. ОСНОВНАЯ БИБЛИОГРАФИЯ, АРХИВНЫЕ ИСТОЧНИКИ, ИКОНОГРАФИЧЕСКИЙ МАТЕРИАЛ,

Библиографии, архивных источников, иконографического материала не имеется.

Планы, кроки, фото и негативы хранятся в Рязанском областном управлении культуры.



Вкладыш к паспорту "Дом Скурковича"

г.Рязань, ул.Свободы,24."

К разделу VIIa/ /Продолжение/:

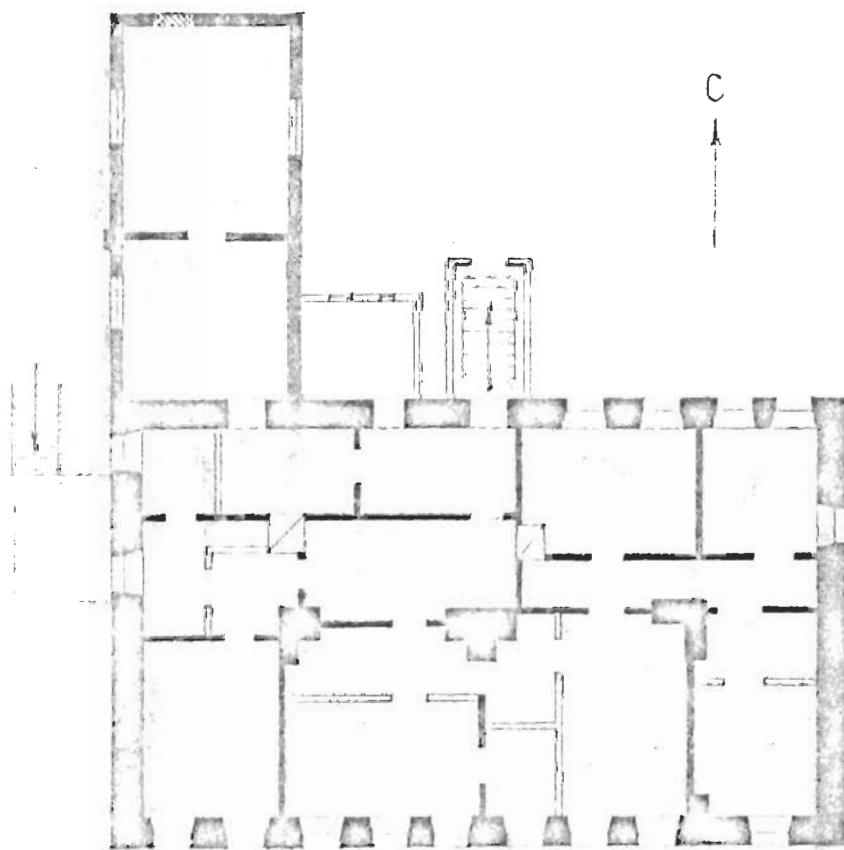
Дворовый/северный/фасад прорезан прямоугольными окнами полуподвала и окнами с лучковыми перемычками в первом этаже/см.фото № II/.Проёмы первого этажа обрамлены наличниками /с прямыми профилированнымисандриками. В центре расположен вход в полуподвал.На восточном фасаде парадных сеней - широкое квадратное окно/см.фото № IO/,освещавшее сени/в настоящее время заложено/.На западном боковом фасаде расположен "черный"вход /см.фото №12/ в дом.Боковые фасады дворового крыла имеют крупные квадратные окна/см. фото № 9,12/.Северный торец его - глухой/см.фото № II/.

Внутренняя планировка полуподвала - коридорного типа.Коридор - узкий в восточной половине и широкий в западной - отделяет помещения, окнами выходящие на улицу, от комнат, обращённых во двор.Высота - 245 см.Внутренняя планировка первого этажа сочетает коридорный и анфиладный принципы композиции.Три парадные комнаты с окнами на улицу образуют анфиладу.Проём,связывающий две смежные комнаты в юго-восточной части, расположен не на оси анфиладных дверей.Эти две комнаты отделены коридором от помещений, окнами выходящих во двор.Коридор сообщается с парадными сенями.Высота комнат - 343 см.

В первом этаже сохранилось несколько двустворчатых флёрчатых дверей двух типов/см.фото №13,16,17/с криволинейными очертаниями флёрков.Потолки обработаны тянутыми карнизами/см.фото №14,16,17/.От угловых со скошенными зеркалами печей остались следы карниза на потолках/см.фото №17/.Белый кафель,сохранившийся от одной из печей имеет размеры:43,5x23,5 см. В коридоре и двух смежных с ним комнатах,обращённых к улице - паркетные полы/см.фото №14,15 и чертёж/,в других помещениях полы - дощатые,без фриза.

Система перевязки кирпичной кладки полуподвала - "тычковая",кирпич: 25,5/26/x12,5/13/x6,5/7/см.Имеются клейма ПК в овальной рамке.

г. Рязань  
ул. Свободы, 24  
дом Скурковича  
втор. пол. XIX в.  
ПЛАН ПОЛУПОДВАЛА



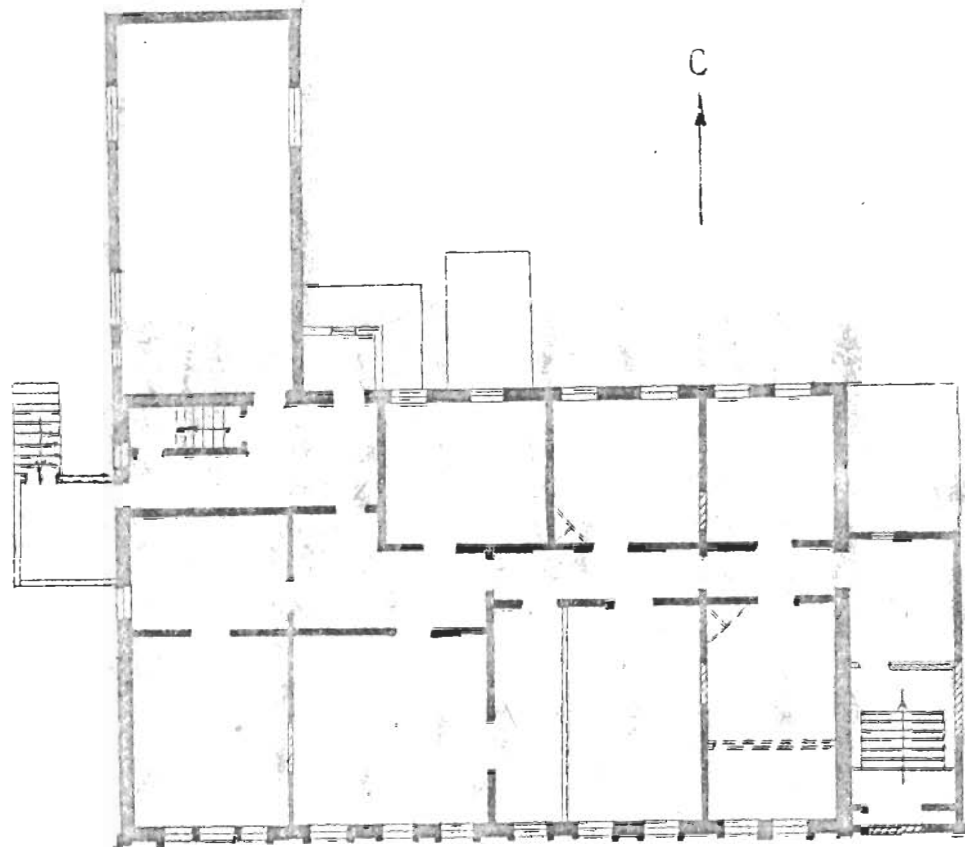
улица Свободы

0 10 м

3

Смирнова Е.Н.  
1985 г.

г. Рязань  
ул. Свободы, 24  
дом Скурковича  
вт. пол. XIX в.  
план 1 этажа

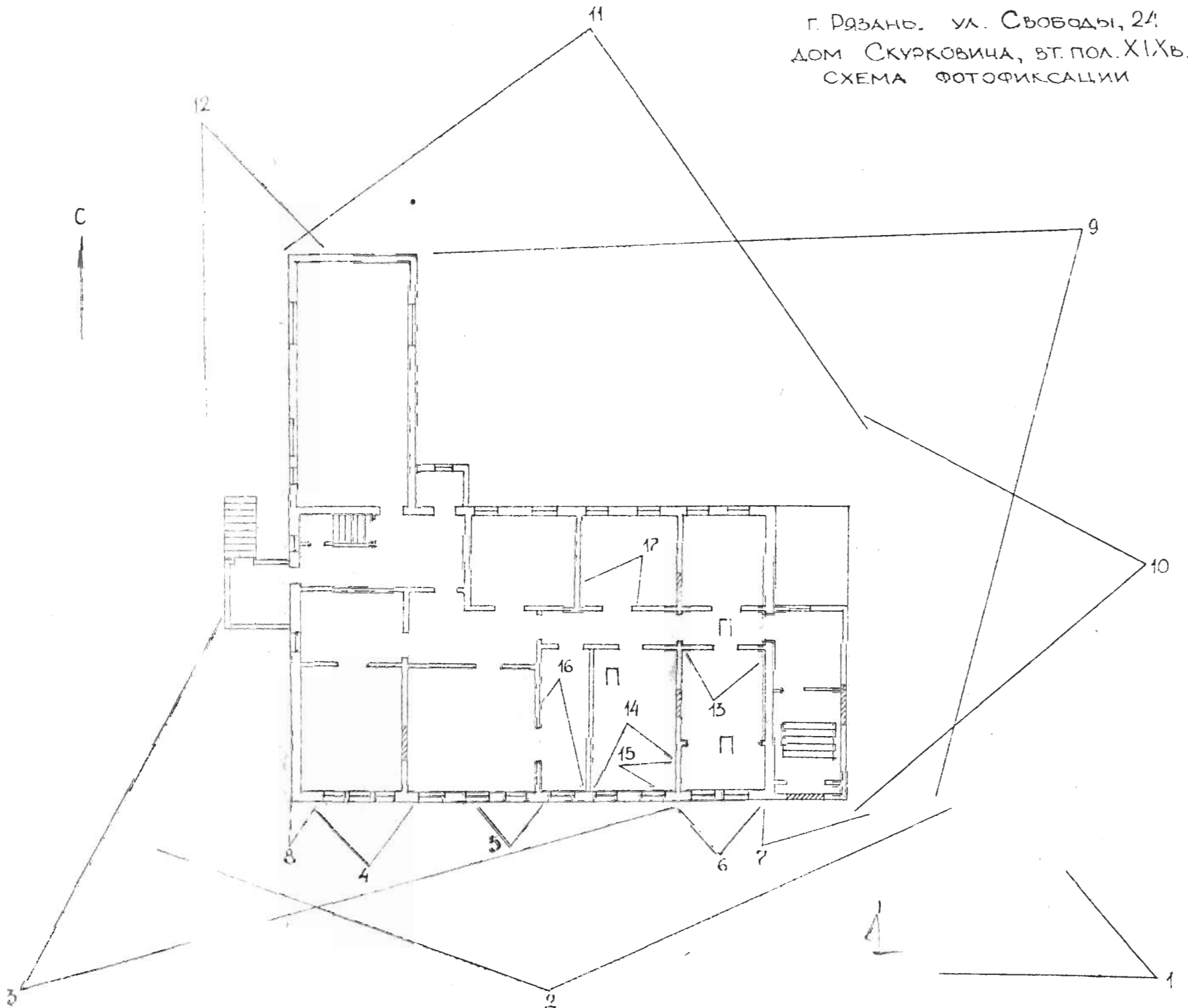


0 10 м

3

Смирнова Е.П.  
1985 г.

Г. РЯЗАНЬ. УЛ. СВОБОДЫ, 24  
ДОМ СКУРКОВИЦА, ВТ. ПОЛ. XIX В.  
СХЕМА ФОТОФИКСАЦИИ

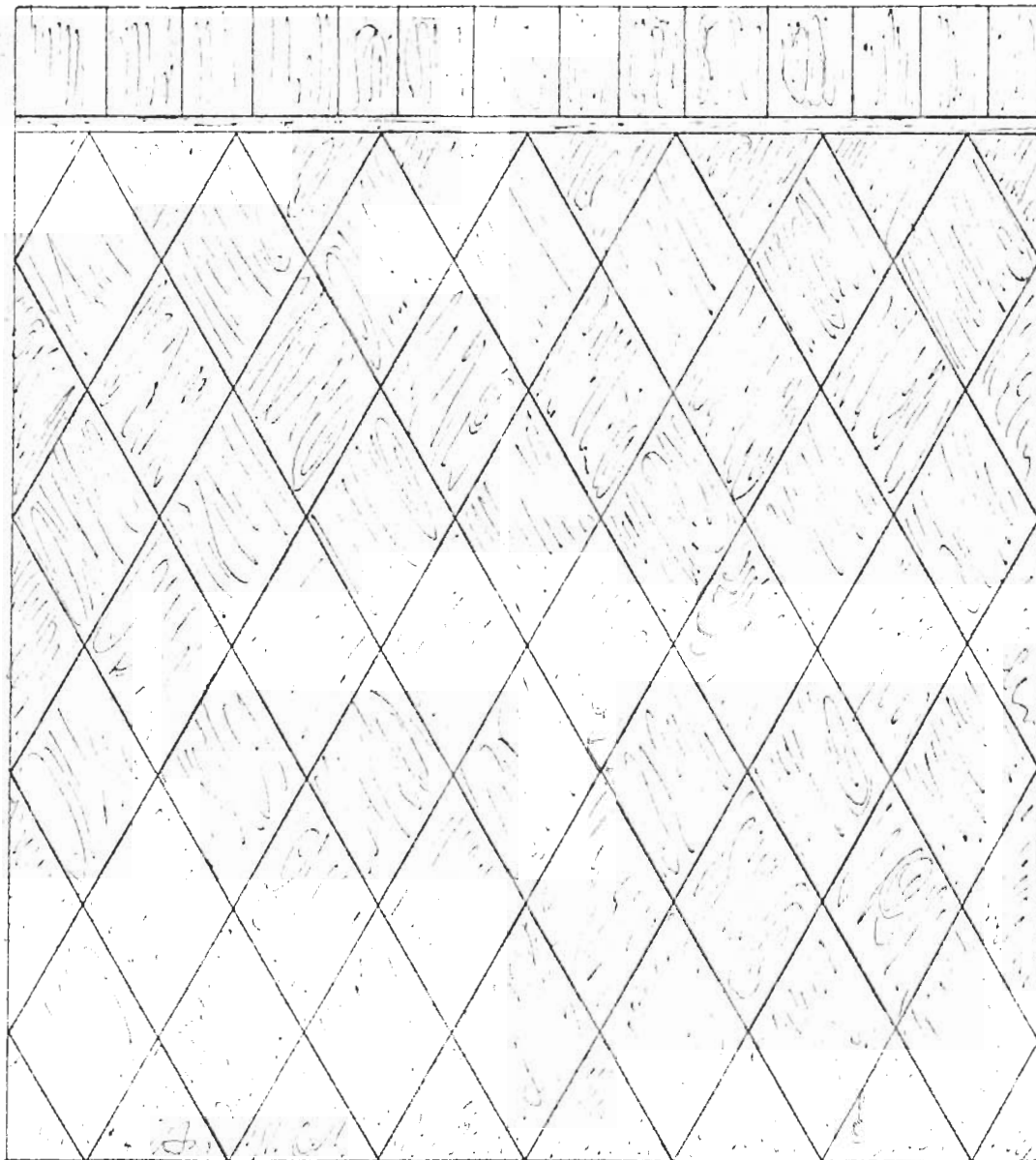


КЕТ

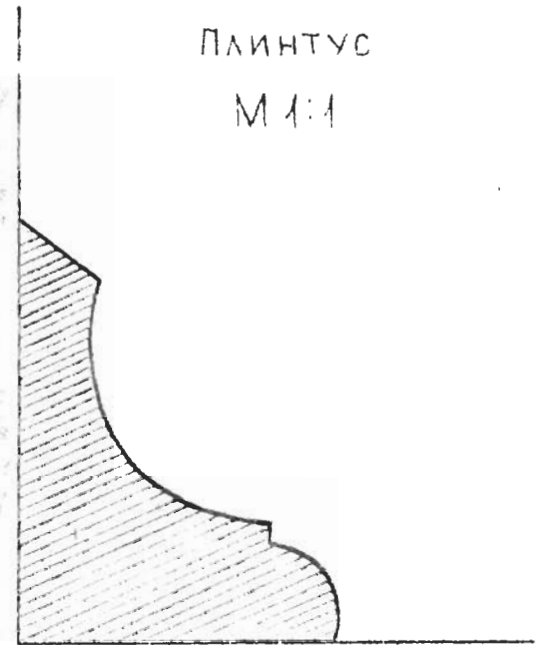


г. Рязань, ул. Свободы, 24  
дом Скурковича, вт. пол. XIX в.

ПАРКЕТ ПАРАДНОЙ  
КОМНАТЫ  
М 1:10



ПЛИНТУС  
М 1:1



М 1:1 0 5 см  
М 1:10 0 50 см

2

СМИРНОВА Е.Н.  
1985 г.



в Резань

ул. Свободы, 24(?)

спросо в. Руденко, XI-772



г. Резань  
ул. Свободы, 24(?)  
фото Л. Рудзевича, XI-772



г. Рязань, ул. Свободы, 24.

№1.

Дом Супрунцова, в. н. н. XIX в

Обязан выг в устной записке

Фроо А Шафархова, 1985





г. Рязань, ул. Евдокимов, 24  
Зем. Сурьковская, в. н. н. XIX в.

№ 2

Исторический памятник

Фот. А. Уварова, 1985



2 Рязань, ул. Свободы. 24

№3.

Дом Сурявцева. В. пав. XIX в

Общие виды елово-березового

Федо А. Марченко, 1985



г. Рязань, ул. Свободы, 24.

№4

Дом Суряверова, в. н. н. XIX в

Трёхчастное окно на  
южн. фасаде

Рис А. Марочкина, 1985



2. Рязань, ул. Свободы, 29.

№5

дом Курьшова, в. исл. XIV в.

Центральное окно  
на южном фасаде.

д-ром А. Мареева, 1985





2 Рязань, ул. Свободы, 24.

№6.

дом Гурьянова, в под. XIX в

Своемное окно на  
южной фасаде.

догод А. Шаурахова, 1985

24

СВОБОДЫ

24



2. Рязань, ул. Свободы, 24

№7

Дом Скурякова, 1-й пол. XIX в.

Зона парадного входа на первом  
этаже

Фот. А. Марочкова, 1985



2 Рязань, ул. Свободы, 24.

№ 8

Зем. Справочника, в. 100. XIX в.

Фунд. и планы на южной стороне фасада.

Срощ. А. Шароухова, 1985



г. Рязань, ул. Свободы, 29.

№ 9.

Ботанический сад, в. н. н. XIX в

Общий вид с северо-востока

фото А. Шафухова, 1985





г. Пермь, ул. Свободная, 24.

№10

Ленинскому университету, в.к.н. XIX в.

Вост. филол.

Под А. Шапошкова, 1985



г. Рязань, ул. Свободы, 24.

№11

дом Савиных, в. н. н. XIX в.

Северный фасад.

Рос. А. Уварова, 1985



2. Рязань, ул. Свободы, 24. N 12.

Баш Сурьяновна, в. и. и. XIX в.

Зам. фрасаг

Федо А. Шапухова, 1985



г. Рязань, ул. Свободы, 29.

№13.

Дом Сурикова, в. н. н. XIX в.

Интерьер 1 эт.

Дверь у уличной комнаты  
в коридор

Фото С. Николаевской, 1985





г. Рауань, ул. Свободы, 24.

Вели Суржовича, в мае XIX в

Интерьер 1 об.

Парадная комната

Фот. С. Никольского, 1985



г. Рязань, ул. Свободы, 24. N15

Дом Суворова, в. м. XIX в

Универс 126

Паркет в парадной  
комнате

Фот. С. Микольского 1985



г. Рязань, ул. Свободная, 24. N16  
Земля Сурьковская в 10 кв. XIX в.

Универсал 185.

Андреевская земля

Фонд С. Николаевича 1928.



г. Рязань, ул. Свободы, 29.

дом Смирнова, в. пом. XIX в

Интерьер 1 эт

Центральная часть со

сторона двора

Федор С. Михайловский, 1985

МИНИСТЕРСТВО КУЛЬТУРЫ СССР ● ПАМЯТНИКИ ИСТОРИИ И КУЛЬТУРЫ СССР (недвижимое) **В. 2. 1. 43. 14.**  
(индекс)

СОЮЗНАЯ РЕСПУБЛИКА **РСФСР МК Гл. упр. по охр. пам.-ков ист. и культ.**  
(наименование республиканского органа охраны)

Адрес **г. Рязань, ул. Свободы, 24**  
(АССР, край, область; район, автономная обл.; национальный округ; населенный пункт)

### УЧЕТНАЯ КАРТОЧКА

**Дом Скурковича**

I. НАИМЕНОВАНИЕ ПАМЯТНИКА

II. ТИПОЛОГИЧЕСКАЯ ПРИНАДЛЕЖНОСТЬ

памятник архитектуры	памятник истории	памятник архитектуры	памятник монумент. ис-ва
		2	

**Вт. пол. XIX в.**

III. ДАТИРОВКА ПАМЯТНИКА

IV. ХАРАКТЕР СОВРЕМЕННОГО ИСПОЛЬЗОВАНИЯ

по первоначальному назначению	культурно-просветительное	туристско-экскурсионное	лечебно-оздоровительное	жилищное	хозяйственное	не используется
				+		

предлож. по использ.

V. ХАРАКТЕРИСТИКА ТЕХНИЧЕСКОГО СОСТОЯНИЯ

хорошее	среднее	плохое	аварийное
+			

VI. КАТЕГОРИЯ ОХРАНЫ

союзная	республ.	местная	не охраняет
			+

наличие утвержденной охранной зоны

да нет  
+

VII. НАЛИЧИЕ ДОКУМЕНТАЦИИ

паспорт	фотографии	обмеры	реставрационные материалы
+	+	+	

место хранения документов

Дата составления карточки

8 **ноябрь** 1955 г.

М. П.

органы охраны			реставрационные мастерские		музей, архив, ИИИ
союзный	республикан.	местный	республикан.	местный	
	+	+			<b>ВНИИ</b>

Составитель **искусствовед Г. К. Смирнов** Инспектор по охране памятников

(ф., и., о., должность или профессия, подпись)

(ф., и., о., подпись)



Фото или схематический план



Краткое описание

Одноэтажное деревянное с кирпичным полуподвалом здание стоит вдоль красной линии улицы. Прямоугольный в плане объём дополнен сбоку низкими сенями и крылом со стороны двора. Полуподвал с улицы облицован белым камнем, прорезан прямоугольными окнами. Окна первого этажа имеют лучковые перемычки. В декоре выделяются волотообразные сандрики и заволакивание флёрнок кольцами. Внутренняя планировка сочетает коридорный и анфиладный принципы композиции. В интерьере первого этажа сохранились флёрчатые двери, тянутые карнизы, паркет.

Пример жилого дома с оригинальным декором в духе архитектуры вт. пол. XIX века.